

М. А. ТИХАНОВА

О НАХОДКЕ РИМСКОГО ОРУЖИЯ  
НА ЮЖНОЙ ВОЛЫНИ

В 1961 г. при раскопках поселения у с. Лепесовка Белогорского р-на Хмельницкой обл. УССР в культурном слое на глубине 0,35 м над остатками какого-то сооружения, сохранившегося в виде глиняной вымостки, было найдено изделие из кости. По первому впечатлению оно представляло собой плоскую округлую полу «коробочку» со срезанными сегментами и одним сквозным отверстием, на которой сохранились следы ржавчины; размеры «коробочки»  $5,8 \times 5,1 \times 1,1$  см.

Как показало дальнейшее изучение предмета, это был наконечник ножен римского меча коробочковидного типа (*dosenförmig*), находка совершенно уникальная для наших территорий<sup>1</sup>. Сделан наконечник из рога благородного оленя<sup>2</sup>; сохранился он в дефектном состоянии, часть его обломана (рис. 5).

Наконечники ножен мечей такой коробочковидной формы известны уже на надгробных стелах римских воинов II в. н. э. в Паппонии и Норике. Они принадлежат длинным римским двулезвийным мечам типа *spatha*. Появление таких наконечников в виде изделий из металла — железа, реже бронзы и серебра, а также из слоновой кости относится всеми исследователями к концу II и началу III в.; в употреблении же они находились и в первой половине III в. Как предполагают, наконечники эти изготовлялись в мастерских западных провинций империи. За рубежами империи они могли появиться только в середине — второй половине III в. в условиях разгрома германцами римской пограничной линии (*limes*), в 50-х годах III в. (256—260)<sup>3</sup>. Почти все до сих пор известные их экземпляры, к тому же немногочисленные, происходят из находок на территории римских лагерей<sup>4</sup>. За пределами империи они известны в болотных «кладах» Дании, в частности в *Vimose*<sup>5</sup>, где встречаются и их местные подражания.

<sup>1</sup> Определение это было дано проф. Иоахимом Вернером (Мюнхен) во время пребывания его в Ленинграде в мае-июне 1963 г.

<sup>2</sup> Определение Н. М. Ермоловой.

<sup>3</sup> См.: Н. H u n d t. Die spätromischen eisernen Dosenortbändern. Saalburg — Jahrbuch, XII, S. 66—79; он же. Nachträge zu den römischen Ringknaufschwertern, Dosenortbändern und Miniaturschwertanhängern. Saalburg — Jahrbuch; XIV, 1955, S. 50—59. K. R a d d a t z. Anhänger in Form von Ringknaufschwertern. Saalburg — Jahrbuch, XII, 1953, S. 60—65. B e r t a S t j e r n q u i s t. Simris on cultural connections of Scania in the Roman Yron age. Acta Archaeologica Lundensia. Series in 4° № 2. Lund, 1955, p. 114, 115; J. B r o n d s t e d. Nordische Vorzeit. Bd. III. Eisenzeit in Dänemark, Neumünster, 1963, S. 257 и др.

<sup>4</sup> См. вышеуказанные работы: Н. J. H u n d t, K. R a d d a t z и S t j e r n q u i s t, а также W. H o l m q u i s t. Tauschierte Metallarbeiten des Nordens aus Römerzeit und Völkerwanderung. Stockholm, 1951, S. 18—35.

<sup>5</sup> C. E n g e l h a r d t. Vimose-fundet Kjobenhavn. 1869, табл. IX, X.

Коробочковидные наконечники ножен мечей, сделанные из кости (слоновой или простой), были найдены всего в восьми пунктах — в Майнце и его окрестностях. Хеддерихейме, Вельсе (древняя Обилава), Карнунте, Цугмантеле, Вимосе и Дура-Европос (на Евфрате) (см. таблицу). Среди них ближайшими аналогиями обнаруженному в Лепесовке наконечнику по

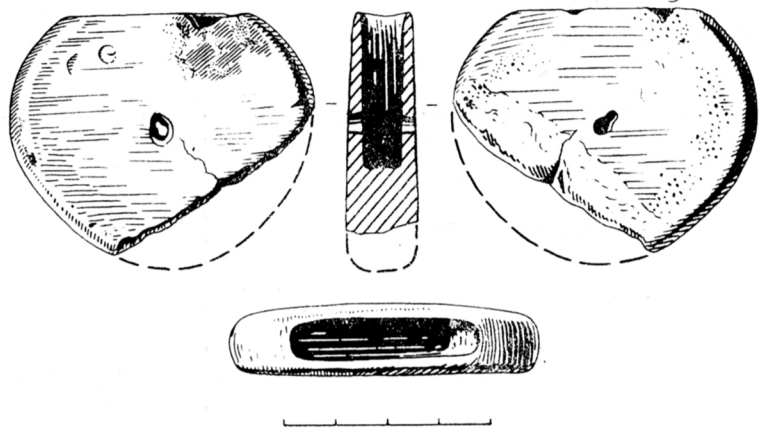


Рис. 5. Наконечник ножен римского меча

форме, хотя и больших размеров, являются наконечник, хранящийся в музее г. Велоса, на Дунае, сделанный из кости (рога? М. Т.) (табл. 5)<sup>6</sup>, а также наконечник из Карнунта, равный лепесовскому и по размерам (табл. 6); несколько более отдаленными аналогиями являются наконечники, найденные в Майнце и Хеддерихейме (табл. 1—3).

Находки коробочковидных наконечников ножен мечей такой формы, сделанных из кости, даже слоновой, достаточно редки и в самих пограничных лагерях<sup>7</sup>. Тем большую редкость представляет такая находка на столь отдаленной от границ империи территории, как Южная Волынь. Однако нет сомнения, что наш экземпляр был в употреблении по своему прямому назначению — об этом говорят следы железной ржавчины на его наружной и внутренней поверхностях, не говоря уже об его форме и всех его деталях. Где именно был сделан найденный в Лепесовке наконечник, остается неизвестным. Попал он сюда, надо думать, с каким-нибудь возвращавшимся из далекого похода воином. Отметим, что если в самой Лепесовке был найден только обломок двулезвийного меча, то недалеко от Лепесовки, в погребении у с. Громовка Старокопстантиновского р-на Хмельницкой обл., был положен меч, украшенный, несомненно, римским изображением бога войны Марса и легионарным знаком, датируемый временем не позже самого конца II в. или рубежа II—III вв. н. э.<sup>8</sup> Меч этот — скорее всего военный тро-

<sup>6</sup> Не опубликован. Известен мне по схематическому рисунку, любезно присланному проф. И. Вернером. Пользуюсь случаем принести глубокую благодарность проф. Вернеру как за помощь при определении данного предмета, так и за постоянные консультации при исследовании материалов Лепесовки.

<sup>7</sup> В Скандинавии — Швеции, Норвегии, на Готланде костяные наконечники неизвестные вовсе — все они из бронзы (см.: В. Stjernquist. Указ. соч., стр. 114).

<sup>8</sup> См.: J. Piaskowski. Niektóre dzierowane miecze rzymskie na ziemiach Polski. ZOW, XXXI, 1965, z. I, str. 38, 39, рис. 3 на стр. 38; он же. Rozwój met alozawczych dadeń dawnych przedmiotów żelaznych w Polsce i ich zastosowanie w archeologii. «Archeologia Polski», t. 10, 1966, z. 2, str. 729, rys. 6. Ср. совершенно аналогичную находку в Англии (South Shield) (см. H. I. Pleinerleith. The Conservation of Antiquities and Works of Art. Treatment, repair and restoration. London — New York — Toronto, 1957, p. 283, pl. 46), a

Место находки	Условия находки	Материал	Форма
Майнц <sup>1)</sup> , римский лагерь	В культурном слое римских построек III в.	Слоновая кость	С выпуклой наружной частью и тремя отверстиями
Майнц	Условия находки неизвестны	Слоновая (?) кость	Плоский, украшен двумя небольшими concentрическими кружками в центре
Хеддернхейм, римский лагерь	То же	Кость (или рог?)	Плоский с одним отверстием
Цугмантель, римский лагерь	То же	То же	Плоский
Велье (древняя Обилава), римский лагерь	То же	То же	Плоский с одним отверстием и бронзовой накладкой
Карнунт, римский город	В культурном слое на участке E	Слоновая кость	Плоский с одним отверстием
Дура-Европос на Евфрате	В постройке III в. на мече	Кость (или рог?)	Плоский
Вимосе <sup>2)</sup>	Болотный клад	Слоновая кость	Плоский с бронзовыми накладками
Вимосе	То же	То же	То же
Вимосе	То же	Кость (или рог?)	Плоский орнаментированный
Лепесовка	На Поселении черняховской культуры	Рог благородного оленя	Плоский с одним отверстием

## Примечания:

<sup>1</sup> За сообщение сведений о наконечниках ножен меча из Майнца и Хеддернхейма, а также за присылку их фотографий приношу проф. Г. Кламбаху большую благодарность.

фей, попавший в руки погребенного, как об этом свидетельствует весь остаточный погребальный инвентарь, не ранее середины — второй половины III в. н. э. <sup>9</sup>

также недавнюю находку меча с изображением Виктории и Марса на мече в погребении III в Подлодове на р. Гучве (Польша) (Jan Gurbai i Zygmunt Słusarski. Bogato wyposażony grób z III wieku z Podlodowa wów. Tomaszowsko-Lubeckim. «Przegląd archeologiczny», t. XVII, Rocznik 39/40, 1964—1965. Wrocław, 1966, стр. 202, рис. 2).

<sup>9</sup> См.: О. Оссовски. Wykopalini z kurhanu w Hrombówce (Powiat Starokonstantynowski). «Wiad. numizm.—archeol.», I, 1892, str. 185—196.

ножен мечей из кости и рога

Размеры	Место хранения	Литература
3,5 × 8,3 см	Майнц. Римско-Германский Центральный Музей, инв. № 21935. В настоящее время утерян	Behrens. Ausgrabung römischer Gebäude im Kastellgebiet in den Jahren 1901 und 1903. Mainzer Zeitschrift, 12, 1917, S. 66 und Abb 32, II. B. Stjernquist. Указ. соч., стр. 114. Дополн. сведения от проф. Г. Клумбаха.
д. 6,9 см	Майнц. Римско-Германский Центральный музей, инв. № 21934. В настоящее время утерян	B. Stjernquist. Указ. соч., стр. 114. Дополн. сведения от проф. Г. Клумбаха.
7,4 × 7,5 см	Франкфурт-на-Майне. Музей доистории и ранней истории, инв. № 9879	B. Stjernquist. Указ. соч., стр. 114 со ссылкой на ORL, B, № 8, p. 181, 6, Taf. XX и 85 — в Ленинграде отсутствует.
8,2 × 6,7 см	г. Вельс. Музей, инв. № 618	Не опубликован. Сообщение и рис. проф. И. Вернера.
5,7 × 5,1 см высота 1,2 см	?	Der Römische Limes in Oesterreich, 1908, VIII, S. 47—48. Abb. 26, 5. M., v. Grollner Übersicht der im Jahre 1905 ausgeführten Grabungen. B. Stjernquist. Указ. соч., стр. 114.
д. 7,5 см	?	The Excavations at Dura-Europos. Preliminary Report of Sixth Session of Work October 1932—March 1933. Edited by M. Y. Rostovtzeff, A. R. Bellinger, C. Hopkins and C. B. Welles. New Haven, 1936, p. 82—83, pl. XXVI, 2; B. Stjernquist. Указ. соч., стр. 114.
д. 7,5 см	Копенгаген. Национальный музей	C. Engelhardt Fynske Mosefund II. Vimosefundet, Kjobenhavn, 1869, табл. IX, 84
д. 7,5 см	Копенгаген. Национальный музей	C. Engelhardt. Указ. соч., табл. IX, 85
длина 7,2 см	Копенгаген. Национальный музей	C. Engelhardt. Указ. соч., табл. IX, 86
5,8 × 5,1 вы- сота 1,1 см	Государственный Эрмитаж, инв. ДВ-61 Леп. 130	Не опубликован; упоминание — М. А. Тиханова. Раскопки поселения у с. Лепесовка. Сб. «VII Международный конгресс доисториков и протонисториков. Доклады и сообщения археологов СССР». М., 1966, стр. 210

Среди 150 наконечников ножен мечей из Вимосе до 40 коробочковидных, часть которых (около 20) из кости, среди них, видимо, есть и местного изготовления. См.: B. Stjernquist. Указ. соч., а также сообщения проф. И. Вернера. К сожалению, при написании настоящей заметки мне были недоступны статья К. Раддаца (K. Radatz. Ringknaufschwertter aus germanischen Kriegsgräbern. Offa, 17/18, 1959/1961. Neumünster, 1961, S. 26—55), в которой говорится о вероятности более раннего (во время маркоманских войн) попадания римских мечей, в том числе и с коробочковидными наконечниками ножен, на территорию «Вольной Германии», а также статья проф. И. Вернера (J. Wegner. Spätromische Schwertortfandern vom Typ Gudremmingen. «Bayrische Vorgeschichtsblätter». Jahrgang 31, H. 1/. München, 1966, S. 137).