

АКАДЕМИЯ НАУК РЕСПУБЛИКИ МОЛДОВА  
ИНСТИТУТ АРХЕОЛОГИИ И ЭТНОГРАФИИ

**Взаимодействие культур  
и хронология  
Северо-Понтийского региона**

Ответственный редактор Евгений Сава

Кишинев  
2003

ACADEMIA DE ȘTIINȚE A REPUBLICII MOLDOVA  
INSTITUTULUI DE ARHEOLOGIE ȘI ETNOGRAFIE

# **Interferențe cultural-cronologice în spațiul nord-pontic**

Redactor șef **Eugen Sava**

Chișinău  
2003

**“Сарматское погребение из кургана у с. Оланешты”<sup>\*</sup> – 40 лет спустя<sup>1</sup>**

**Сергей Курчатov и Валерий Бубулич, Кишинэу**

*The article is devoted to the Olonești complex, opened by A.I. Meliukova in 1960 in Moldova and is well known on surveys and literature.*

*After the discovery of specific details of a harness, which were not included in the publication by A.I. Meliukova, in the funds of the Museum of Archeology and Ethnography, this circumstance urged the authors to come back to the materials of this burial and to the contentious problems of the chronology and the ethno-cultural belonging of some or other Sarmatian tribes in the history of the Dniester-Pruth interfluvium.*

*Acest articol este consacrat complexului de la Olănești, descoperit de A.I. Meljukova în 1960 în bazinul Nistrului inferior. Descoperirea în fondurile Muzeului de Arheologie și Etnografie al IAE AȘ RM a pieselor de harnașament din acest mormânt, care nu au fost încadrate în publicație de A.I. Meljukova, a contribuit la revizuirea de către autori a materialului și discuțiilor în problema cronologiei și apartenenței etno-culturale a triburilor sarmatice în spațiul Nistro-Pruto-Dunărean.*

Среди разнообразных материалов сарматской культуры Карпато-Днестровского региона, накопленных в ходе интенсивного исследования курганных древностей в 70-80 гг. XX века, выделяется сравнительно небольшая количественно, но значительная по характеру заключенной в ней информации, коллекция из сарматского погребения, открытого в 1960 г. Скифским отрядом Молдавской экспедиции Молдавского филиала АН СССР под руководством А.И. Мелюковой у с. Оланешты (рис. 1)

Зачастую в первые годы изучения археологически неизвестных территорий, они преподносят своим исследователям открытия, масштабы которых становятся понятными лишь по прошествии некоторого времени. Когда, по мере накопления рядового материала, значение таких открытий для развития (и изучения) той или иной археологической культуры в данном регионе проступает наиболее рельефно. Так, пожалуй, случилось и с комплексом из Оланешт. Хотя нельзя сказать, что он не был по достоинству оценен

<sup>\*</sup>Оланешты или Оланешты - в современной транскрипции Олэнешть.

<sup>1</sup> Не редко различные исследователи, следуя своими путями в разрешении определенной проблемы, совершенно независимо друг от друга приходят если не к адекватным, то к довольно близким выводам. Одной из таких дискуссионных проблем сарматской истории Днестровско-Пруто-Дунайского междуречий оставался вопрос хронологии оланештского комплекса и осмысления его исторического места в системе сарматских древностей региона. Обнаружение в фондах музея Археологии и Этнографии ИА АН РМ специфических деталей конской упряжи, не вошедших в публикацию А.И. Мелюковой, способствовали нашему обращению к материалам погребения. Приступая к работе, мы намеревались приурочить ее выход к годовщине открытия этого неординарного памятника. Однако стечение обстоятельств не позволило статье выйти к намеченному сроку. Практически одновременно и вне всякой зависимости от наших намерений, А.В. Симоненко в работе, посвященной выяснению хронологии краснолаковых фигурных сосудов, значительную часть статьи посвятил проблеме оланештского погребения (Симоненко 1998). Его работа стала нам известна, когда наша статья фактически была уже готова. Различные исходные посылки и не во всем совпадающие выводы, влияющие на более обоснованное сопоставление оланештского комплекса с синхронными памятниками, позволяют нам предложить текст данной статьи в исходной редакции. В него были внесены лишь незначительные дополнения, вызванные новыми публикациями, влияющими на культурно-хронологическое определение комплекса.

исследователями сразу же после предварительной (Мелюкова 1962а) и вышедшей в том же году общей публикации памятника (Мелюкова 1962б).

За прошедшие годы исследователи неоднократно обращались к материалам этого, безусловно, неординарного памятника сарматской культуры. Предпринимался ряд попыток по уточнению его этнической интерпретации (Sulimirski 1979, 128) и датировке (Гросу 1982, 22-23), наиболее радикальная из которых принадлежит А.В. Симоненко (1998, 70-72).

Между тем, в силу «очень плохой сохранности», часть предметов погребальной утвари, детали конской сбруи и комплекс вооружения, позволяющие несколько скорректировать время сложения комплекса, не нашли должного отражения в публикациях А.И. Мелюковой. Работая в фондах Музея археологии и этнографии Академии наук Республики Молдова, нам удалось обнаружить и собрать разрозненные фрагменты коллекции из Оланешт. К сожалению, большую часть вещей время не пощадило, а часть оказалась безвозвратно утрачена, что и побудило нас вновь обратиться к оланешскому комплексу. Основываясь на архивных материалах, остатках коллекции и данных различных публикаций, мы попытались максимально полно восстановить первоначальный облик оланештского погребения. Памятника, остающегося до сих пор одним из наиболее значимых для изучения сарматской культуры в регионе Днестра и Карпат.

Сарматское погребение 4 было открыто в кургане IV, располагавшемся на высокой надпойменной террасе левого берега р. Днестр, к западу от с. Оланешты, у трассы Каушаны – Белгород-Днестровский (рис. 1, 12). Захоронение оказалось впущенным в западную полу кургана эпохи бронзы, высотой 0,25 м, после чего его насыпь была досыпана, и к моменту раскопок составляла 1,2 м при диаметре 28 м (рис. 2).

Погребение совершено в яме с подбоем в западной стене. Входная камера подпрямоугольной формы с закругленными углами ориентирована по линии северо-северо-восток – юго-юго-запад. Стенки отвесные, дно ровное. Заполнение состояло из светло-желтого материкового суглинка. Ее длина составила 2,17 м, ширина 0,6-0,8 м, глубина от вершины насыпи 2,17 м.

Подбой, овальной в плане формы, ориентирован также как и входная камера. Длина его 2,8 м, ширина: 1,2 м (у северной стены), 1,6 м (в центре) и 0,9 м – в южной части. Дно на 0,1 м было глубже дна входной камеры.

Заполнение состояло из просеявшего свода. Вход в подбой плотно закрывал заклад из вертикально поставленных в один ряд небольшого размера брусьев и горизонтально лежащих досок. Высота заклада 0,6 м, толщина около 0,2 м.

Скелет взрослого мужчины лежал в центре подбоя на спине, головой на северо-северо-запад. Руки вытянуты вдоль тела. Ноги уложены ромбом. Большая часть сопровождающего погребального инвентаря оказалась расставлена под стенками подбоя, в изголовье. В ногах находились только бронзовый кувшин и уздечный набор (рис. 3).

Наиболее слабо представлены в публикации оланешского комплекса детали конской сбруи. Трудно переоценить исключительную роль коня в жизни кочевника, как в хозяйственно-экономической, военной, так и в идеологической областях. С последней, вероятно, связано помещение в погребальные комплексы частей его скелета или уздечки, символически заменяющей само животное.

Между тем, находки конской упряжи в сарматских погребениях Карпато-Днестровского региона чрезвычайно редки. Помимо оланештского экземпляра на весь массив сарматских погребений междуречий Прута-Дуная-Днестра приходится всего лишь два уздечных набора – Казаклия, курган 10/1 (Агульников, Бубулич 1999; Agulnicov, Bublucic 1999) и Нагорное, курган 9 (Гудкова, Фокеев 1984, 48-49 рис. 14). Еще в трех

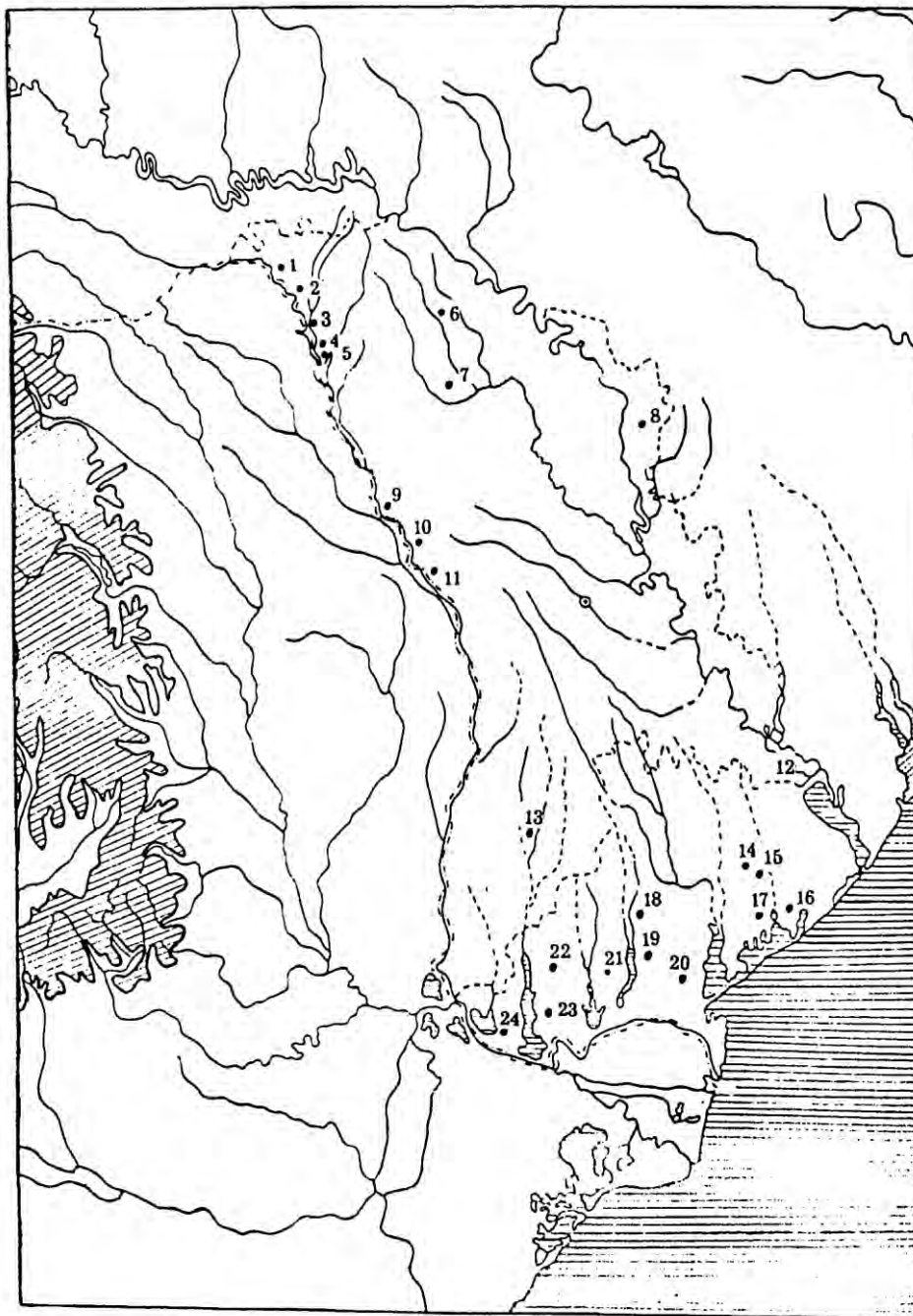
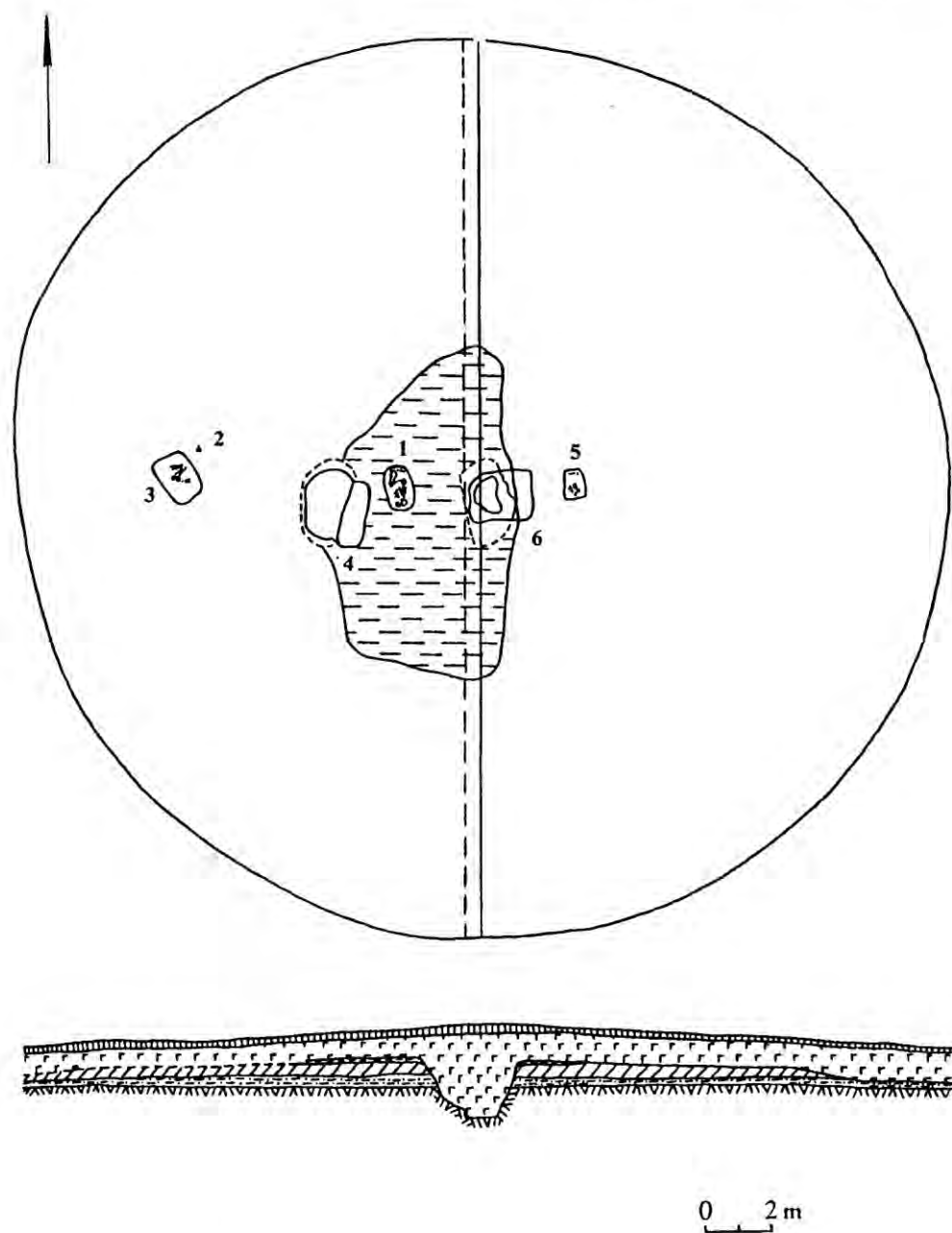


Рис. 1. Памятники с ровиками и курганы аланской знати в Днестровско-Пруто-Дунайском междуречьях первой половины II-начала III вв. н.э.: 1. Тецкань; 2. Бедражий Ной; 3. Корпачь; 4. Куконештий Векь; 5. Куконештий Векь II; 6. Паланка; 7. Лядовены-Корлэтень; 8. Мокра; 9. Чоропкань; 10. Петрешть; 11. Флорицоая Ноуз; 12. Олэнешть; 13. Казаклия; 14. Хаджидер-Сергеевка; 15. Хаджидер; 16. Алкалия; 17. Дивизия; 18. Алияга; 19. Холмское; 20. Дракуля (Мирное); 21. Дзинилор; 22. Васильевка; 23. Колончак; 24. Нагорное.



**Рис. 2.** Общий план кургана IV у с. Оланешты.

погребениях найдены фрагменты железных удил и детали уздечек – Урсоая, курган 4 (Чеботаренко и др. 1989, 132-134 рис. 131) и могильник Петрешты, погребения 29 и 31 (Яровой 1986). Следует отметить, что в совершенно ограбленном погребении у Урсоая впервые в Днестровско-Прутском междуречье были встречены остатки шкуры коня в виде конечностей без копыт и отдельные детали панцирного доспеха.



Кроме этого, из двух комплексов происходят предметы, имеющие непосредственное отношение к конской сбруе – обоймы нагаек, найденные в погребении 7 воинского могильника у с. Новые Бедражи (Курчатов и др. 1995, рис. 11, 8) и Бурланешты, курган 3/13 (Демченко 1987). На этом находки конского снаряжения в погребальных комплексах I-II вв. н.э. в междуречье исчерпываются. Неизвестны они и к западу от Прута, за исключением удила с псалиями, моделирующими известную тамгу схемы Инисмея, происходящих с территории дакийского поселения Буридава, ныне с. Окница в Олтении (Babeş 1999, Abb. 1). В связи с этим, несомненный интерес представляет присутствие уздечного набора в богатом сарматском погребении из Оланешт.

Как уже отмечалось выше, остатки конской упряжи компактно лежали в юго-юго-западной части подбоя, в ногах погребенного. Среди них сохранилась часть предмета, функциональное назначение которого, на первый взгляд, оставалось не вполне ясным. Фрагмент представляет собой прямоугольный в сечении железный стержень, размерами 1,1-1 x 0,6 см, длиной 7,8 см, несколько расширяющийся к утраченному краю. Другой конец стержня закруглен и загнут в кольцо, диаметром 3,5 см. Часть кольца отломлена (рис. 8, 7).

На общем плане погребения, среди остатков упряжи, отмечены лежащие рядом два предмета с загнутыми в петлю краями, формально напоминающие рассматриваемый нами предмет. Судя по всему, он является частью двусоставных кольчатых удила. Нередко удила подобной конструкции дополнялись одним или несколькими подвижными кольцами-псалиями. Было ли нечто подобное в нашем случае – неизвестно. Появившись в середине I тыс. до н. э., такие удила получили широкое распространение в I тыс. н.э. и продолжают использоваться, без особых изменений, вплоть до настоящего времени.

В состав уздечного набора входило найденное здесь же литое бронзовое кольцо овальной формы, диаметром 3,2-2,9 см (рис. 8, 4). Аналогичные кольца достаточно часто встречаются в сарматских погребениях. Судя по местам обнаружения, они использовались как детали портупей, так и конской сбруи. Отношение к последней, в данном случае, бесспорно.

Ремни оголовья украшались железными сбруйными бусами, инкрустированными серебряной сеткой. Из пяти упомянутых А.И. Мелюковой пронизок сохранились только три. Они представляют собой, обоймы биконической формы, восьмигранные в сечении, с плоской нижней гранью. Изготавливались бусины из пластин, толщиной 0,1-0,2 см, с несомкнутыми краями. Во всех пронизках внутри сохранились узкие кожаные ремешки. Длина бусин 2,1-2,3 см, ширина 1,5 см, высота 0,9-1,2 см в средней части (рис. 8, 1-3).

Аналогичные наборы сбруйных бус, насчитывающие от двух до восьми экземпляров, изготовленных из серебра или железа, не менее частая находка в комплексах с уздечными наборами, чем кольчатые удила. Встречаются они на обширной территории от Южного Приуралья (Скрипкин 1989, 173, рис. 1, 14; Безуглов 1988, 110) до Верхнего (Медведев 1990, 152) и Нижнего Дона (Мошкова 1978, 76; Максименко, Безуглов 1987, рис. 2, 10.11.14; Безуглов 1988, рис. 3, 13; он же 1997, 136, рис. 2, 6-8), где они найдены более чем в 17 погребальных комплексах, преимущественно, конца II – первой половины III вв. В Днестровско-Прутском междуречье аналогичные бусы происходят из погребения 31 Петрештского могильника.

Как на общем плане, так и на одной из фотографий в отчете А.И. Мелюковой, просматривается скопление прямоугольных пластин, наконечников ремней и других неопределенных деталей конской упряжи. В материалах погребения им соответствуют три крупные железные прямоугольные бляхи (одна во фрагментах) и три наконечника ремней, плакированные с внешней стороны золотой фольгой холодным способом в технике набивки. У двух, по всей видимости, крайних пластин-пряжек один узкий край загнут, и в нем крепились остатки прямоугольной в сечении (0,6 x 0,2 см) овальной формы железной

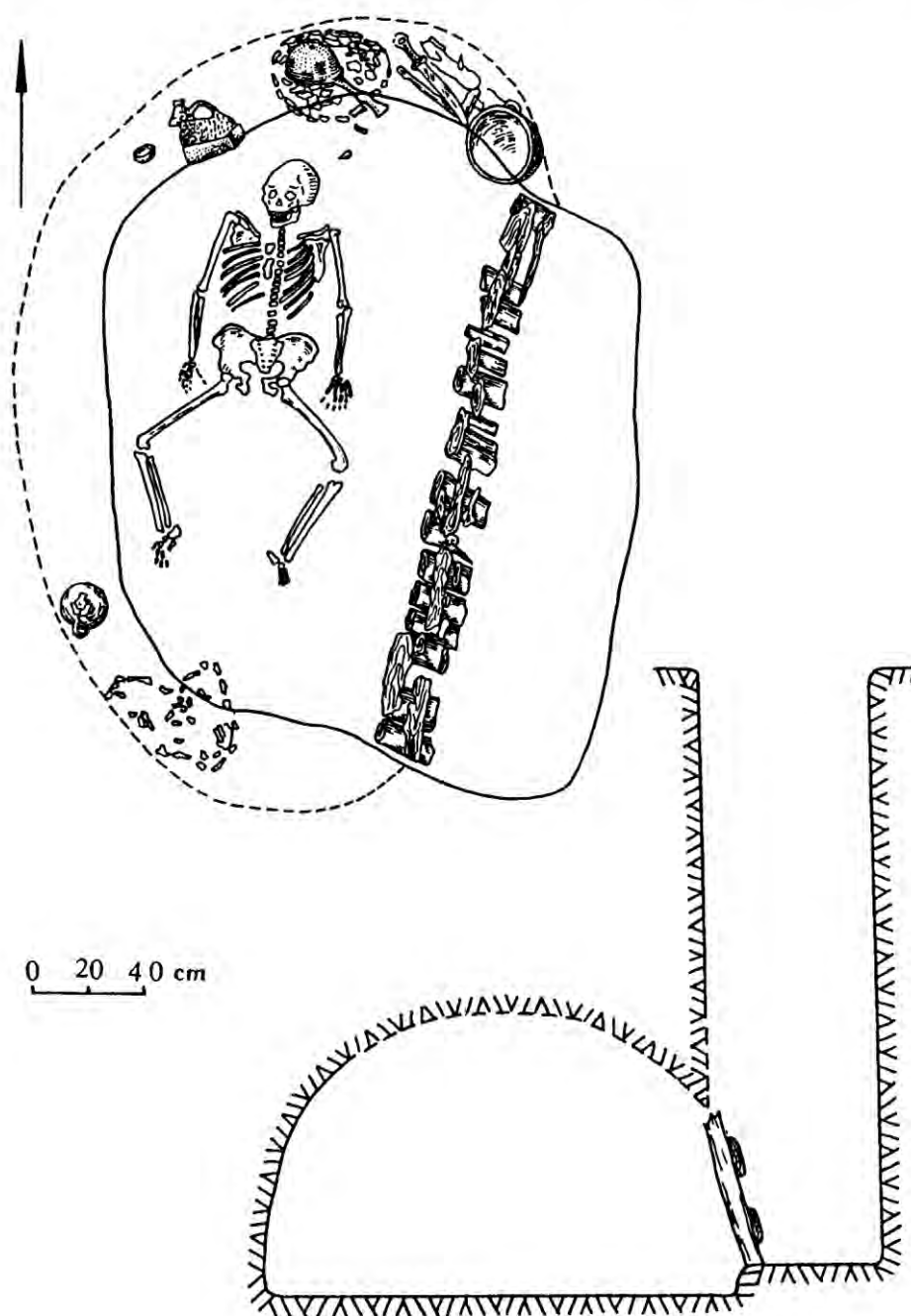


Рис. 3. План и разрез погребения 4.



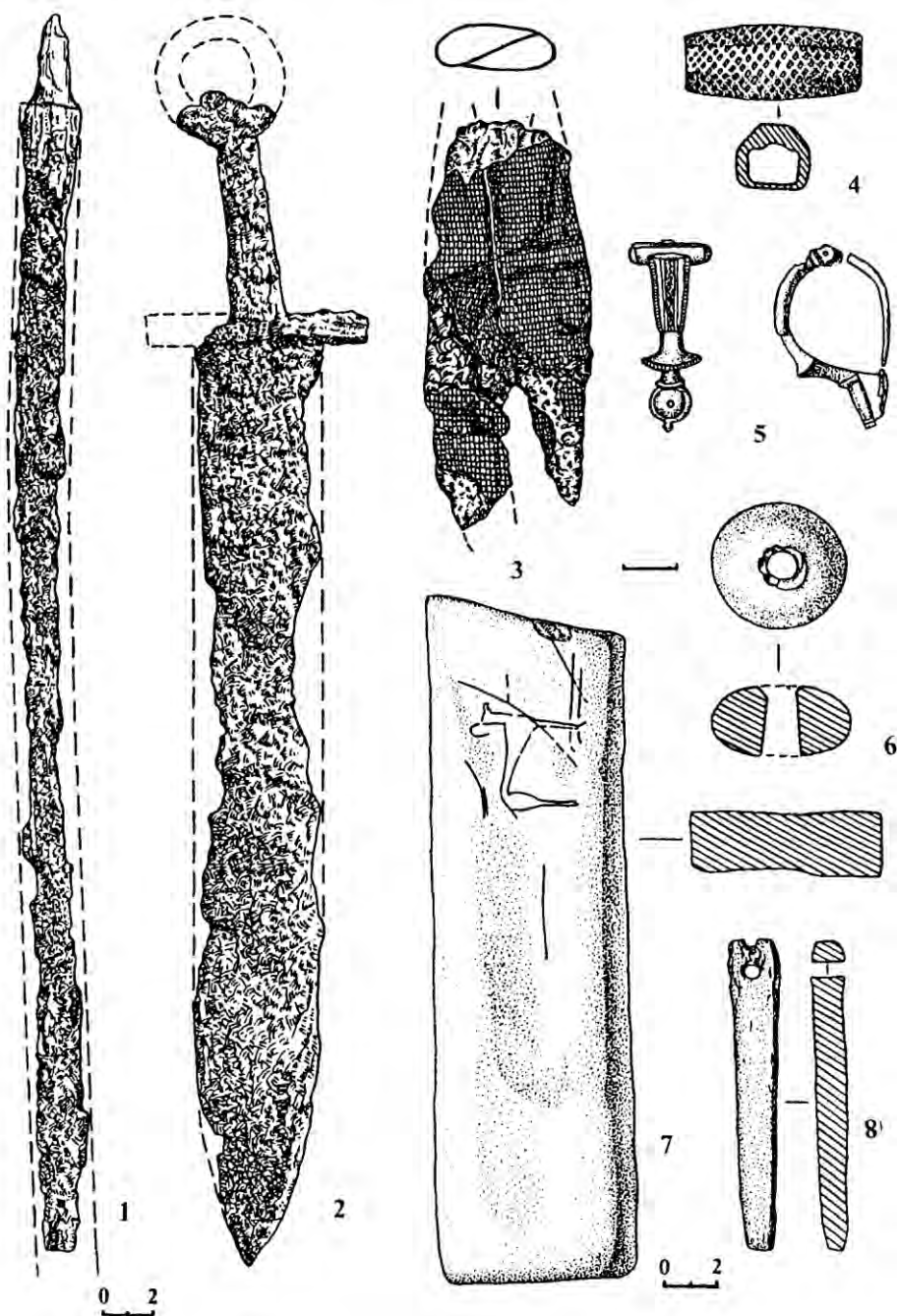


Рис. 4. Инвентарь из погребения 4 (1-8).

рамки, также покрытой золотой фольгой. Длина пластин 7,6 см, ширина 4,4 см, толщина 0,3 см (рис. 8, 8.9). Края третьей, средней бляхи, ровные – размеры 7,0 x 3,9 x 0,2 см (рис. 8, 5). Все три пластины крепились к кожаному ремню той же ширины (и сохранившейся толщиной до 0,4 см) при помощи шести бронзовых штифтов каждая.

К средней части каждой бляхи к кожаной основе пришивался ремешок, шириной 1,8 см, оканчивавшийся подвешенным к нему наконечником. Наиболее хорошо сохранившийся наконечник ремня представляет собой прямоугольной формы железную пластину, толщиной 0,2 см, с закругленным нижним краем. Верхний край ровный с прямоугольной прорезью (0,7 x 0,2 см) для продевания ремешка. Длина наконечника 6,3 см, ширина 1,7 см (рис. 8, 6).

Две другие оконцовки ремня изготовлены несколько иным, довольно оригинальным способом. Кожаная основа, повторяющая форму описанного выше наконечника, плотно обтягивалась тонким, до 0,1 см, железным листом. В средней части вся конструкция крепилась бронзовым штифтом с полусферической головкой. Одна оконцовка ремня, судя по всему, подвергалась ремонту. Ее верхняя часть оказалась сшита внахлест из двух кусочков кожи и дополнительно скреплена вторым бронзовым штифтом (рис. 8, 10.11).

Поверхности всех трех оконцовок ремней также были плакированы золотой фольгой в идентичной, с описанными выше пластинами, технике. Незначительная толщина рамок крайних пластин-пряжек свидетельствует о декоративном использовании всего изделия, служившего, вероятно, в уборе коня ошейником, либо украшением нагрудного ремня.

Рассматриваемый набор конского снаряжения находит самые близкие аналогии в богатых позднесарматских воинских погребениях Лебедевского могильника в Южном Приуралье. В них морфологически однородные бляхи и оконцовки ремней, изготовленные из серебра или бронзы, служили для украшения ошейников и нагрудных ремней породистых лошадей-аргамаков (Мошкова 2001, 238 рис. 1-3). Датируются комплексы серединой III в. Близкий лебедевским сбруйный набор происходит из отдельного захоронения коня второй половины III в. могильника Клин Яр III на Северном Кавказе, в Кисловодской котловине (Мошкова 2001, 242). Украшением нагрудного ремня, судя по всему, служили бляхи из кургана 9 с остатками уздечного набора у с. Нагорное в Нижнем Подунавье (Гудкова, Фокеев 1984, рис. 14, 4), датируемом авторами началом III в. н.э.

Достаточно близкая оланештским, по своим морфологическим и техническим признакам, нагрудная бляха происходит из погребения второй половины I – начала II вв. кургана 10 Кобяковского могильника на Нижнем Дону (Прохорова, Гугуев 1992, 154, рис. 12, 10).

Уточняет время изготовления оланештского набора железный наконечник ремня архаичной формы. Аналогичные наконечники происходят из гробниц грузинских питахшей в Армазис-хеви вместе с монетами Августа-Адриана (Ломтатидзе 1955, 70-72; Апакидзе и др. 1958, 46, табл. 1,4,5; 37,13; 39,2в и сл.). Однако, следует отметить, что изредка подобные наконечники встречаются и в более поздних комплексах (Максименко, Безуглов 1987, рис. 2, 18-20). Аналогии двум другим оконцовкам ремней нам неизвестны и являются, судя по всему, результатом собственно сарматского производства.

Фрагменты «небольших железных пряжек с подвижными язычками» (Мелюкова 1962б, 206), также относившихся к остаткам убора, не сохранились. Нет их изображений и в отчете, так что сказать о них что-либо определенное не представляется возможным.

К весьма редкой категории погребального инвентаря в сарматских погребениях относятся железные путы – «состоящие из пяти соединенных друг с другом почти круглых колец диаметром 4 см» (Мелюкова 1962б, 206), обнаруженные среди остатков конского снаряжения. В сохранившихся материалах олонештской коллекции они отсутствуют.

Помимо пут из раскопанного Н.И. Веселовским в 1901 г. кургана 45 между станциями Казанская и Тифлисская на Кубани (Гущина, Засецкая 1994, кат. 133), нам известны еще три комплекса с подобными изделиями. Низка из четырех железных колец происходит из кургана 3 могильника Бис-оба в Южном Приуралье (Смирнов 1948, 85,

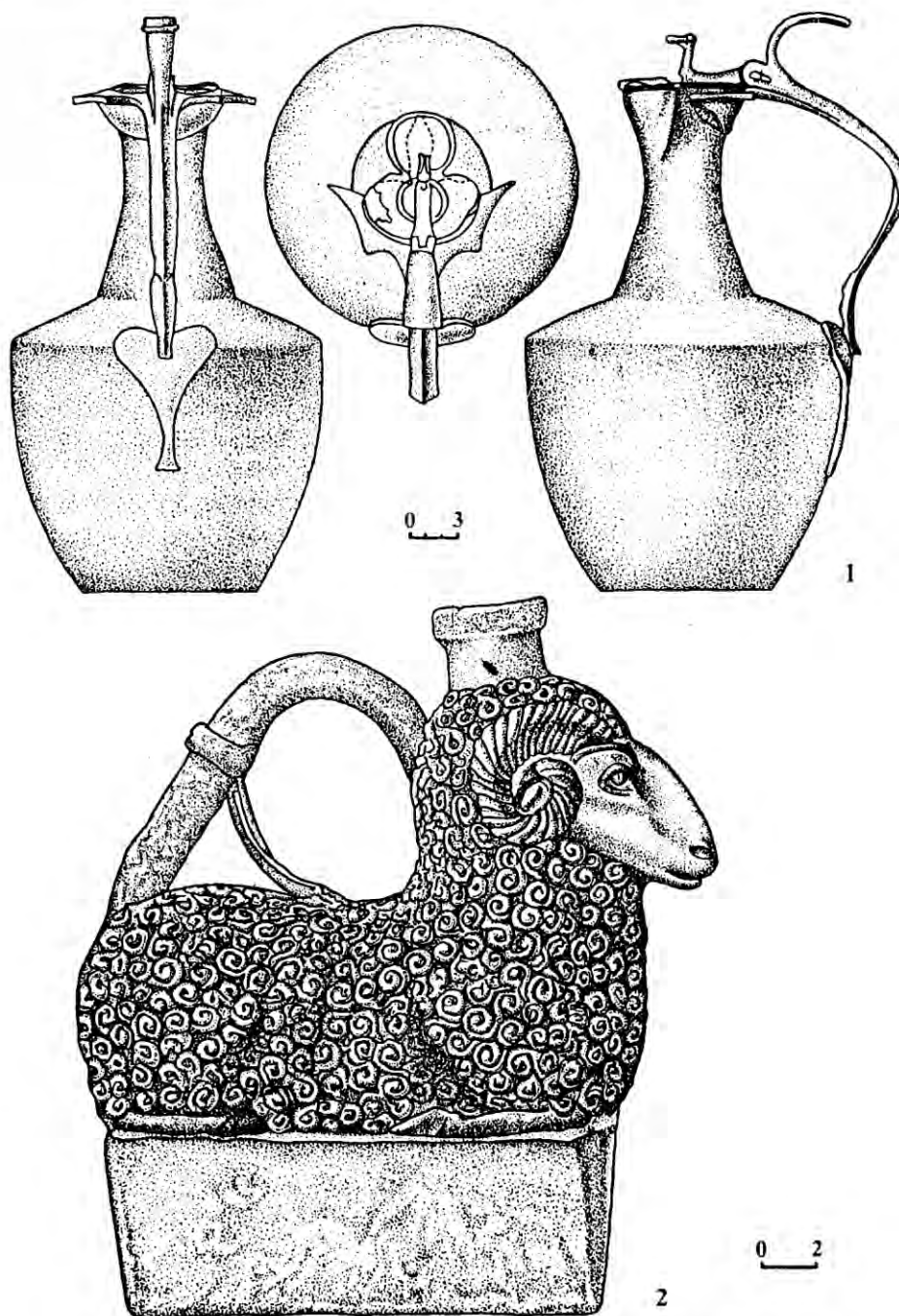


Рис. 5. Бронзовый кувшин (1) и керамический фигурный сосуд (2).

рис. 30). Аналогичные пути были найдены в курганах 16/8 могильника Центральный VI на Нижнем Дону (Безуглов 1988, 110, рис. 2, 16) и 37 Вязовского могильника на Верхнем Дону (Медведев 1990, рис. 45, 5), датируемых II – серединой III вв.

Промежуточное положение, как в отношении своего практического применения, так и по положению в погребении (между снаряжением коня и набором вооружения), занимает бронзовая шестигранная обойма нагайки, инкрустированная косой серебряной сеткой, длиной 3,3 см и шириной 1,0-1,4 см (рис. 4, 4). Близкая по форме обойма происходит из погребения 7 воинского могильника на Среднем Пруте (Курчатов и др. 1995, рис. 11, 8), найденная вместе с сильно профилированной фибулой с бусиной на ножке и крючком для тетивы.

Датировка фибулы, некогда предложенная одним из авторов, ныне должна быть пересмотрена и уточнена. Ранее она была необоснованно завышена и отнесена к варианту 1-3 этой серии застежек (Курчатов и др. 1995, 119). Между тем, пропорции корпуса, большое расстояние между сравнительно крупными бусинами и приемник, начинающийся сразу же от нижней бусины, с достаточной долей уверенности позволяют отнести ее к дунайскому варианту 1-1. Косвенным подтверждением этому служит также обнаружение застежки в непосредственной близости от предполагаемого центра производства. Время бытования подобных фибул А.К. Амброз определяет в пределах второй половины I – первой половины II вв. (Амброз 1966, 40).

Еще одна серебряная обойма нагайки аналогичной формы найдена в недатированном погребении 13 кургана 3 у с. Бурланешты, недалеко от воинского могильника (Демченко 1987). За пределами Днестровско-Прутского междуречья подобные обоймы нам не известны. В погребениях всадников нагайки появляются в I в. н.э., однако, наибольшее их распространение приходится на II-III вв. (Мошкова 1989, 198, табл. 81, 44.45).

Комплект вооружения, представленный исключительно наступательными видами, находился в северо-восточной части подбоя, в изголовье погребенного. В его состав входили – длинный меч без навершия, меч-кинжал с кольцевым навершием, наконечник копья, топор и три (?) ножа. Судя по положению наконечника копья, его древко при помещении в погребение было предварительно обломано, либо отсутствовало вовсе. За исключением двух ножей, предметы вооружения утеряны. Сохранились только фотографии мечей, с которых и сделаны их прорисовки.

Длинный меч без навершия и перекрестия имел узкий, слабо изогнутый «двулезвийный клинок подтреугольной формы», с шириной лезвия у пяты 2 см и треугольным основанием, плавно переходящим в рукоять-штырь, длиной 3,5 см. Реальные размеры лезвия не определимы из-за отсутствия нижней части. Сохранившаяся длина меча составляла более 46 см (рис. 41). На клинке и рукояти сохранились отпечатки деревянных ножен и ручки.

Появившись во II-I вв. до н.э., длинные мечи со II в. н.э. становятся ведущим оружием ближнего боя. А.М. Хазанов выделяет подобные клинки во второй, наиболее многочисленный тип мечей без металлических наверший, встречающийся на обширной территории от Поволжья, Северного Кавказа и до Северо-Западного Причерноморья (Хазанов 1971, 17, 20-22). Наибольшая концентрация их отмечена в Подонье (Безуглов 1988, 109; Медведев 1990, 85, 150-151). Между тем, оланештский экземпляр отличается от них как шириной клинка, так и его изогнутостью, что, вероятно, должно было увеличивать его данные как кавалерийского, рубящего (?) оружия, отдаленно напоминающего саблю, появившуюся значительно много позже. Форма клинка несколько сближает рассматриваемый экземпляр с мечом из погребения 8 кургана 6 могильника Центральный VI и то ли коротким мечом, то ли длинным кинжалом из кургана 6 у Ростова-на-Дону (Безуглов 1988, рис. 2, 1; Volkow, Guguev 1986, pl. 56, 28). Ширина клинка последнего идентична ширине лезвия оланештского меча. Оба комплекса датируются второй половиной-концом II – первой половиной III вв.



Второй меч относится к типу коротких мечей-кинжалов с кольцевым навершием, прямым брусковидным перекрестием и обоюдоострым, подтреугольной формы у основания, клинком. Длина 45 см, ширина клинка у пяты 4,8 см и диаметр навершия 5 см (рис. 4, 2).

Подобные мечи оставались у сарматов господствующим типом оружия вплоть до I-II вв. н.э. Во II в. они постепенно заменяются на длинные мечи без металлических наверший, нередко встречаясь с ними в одних комплексах. На Дону отдельные экземпляры мечей-кинжалов используются вплоть до середины III в. н.э., присутствуя в ряде погребений конца II – первой половины III вв. (Гугуев, Безуглов 1990, 171).

Рядом с мечами лежала крупная округлая поперечно сжатая халцедоновая бусина глухого белого цвета с отверстием, выполненным односторонним сверлением, диаметром 0,7-0,5 см. Служившая, вероятно, украшением-подвеской одного из мечей. Диаметр бусины 2,4 см, ширина 1,3 см (рис. 4, б).

По классификации Е.М. Алексеевой, подобные бусины относятся к 3 типу халцедоновых подвесок. По способу сверления (одностороннее, канал широкий, одно отверстие не отмечено никакими деталями, другое окружено лункой), она занимает промежуточное положение между вариантами «б» и «в», наиболее характерными для II в. н.э. (Алексеева 1982, 12, табл. 37, 9.12).

Мода украшать рукояти мечей и кинжалов различными подвесками, ворворками, изготовленными из металла или кости, а также разнообразными бусинами, возникнув еще в савроматское время (Мошкова 1972, 61-62, рис. 5, 5), наибольшее распространение получила во II в. н.э., намного его пережив.

От наконечника копья уже в момент обнаружения «сохранились лишь обломки втулки». Никакой дополнительной информацией о нем мы не располагаем. До недавнего времени оланештский наконечник оставался единственным экземпляром этого вида вооружения в сарматских комплексах Карпато-Днестровского региона. Лишь недавно в богатом погребении у с. Пороги на Среднем Днестре был обнаружен «маленький втульчатый наконечник дротика», также не имеющий себе аналогий в регионе (Симоненко, Лобай 1991, 14, рис.7,8).

Не характерны находки наконечников копий-дротиков и для остальной территории распространения сарматской культуры. Редкие погребения с ними разбросаны на обширной территории от Южного Приуралья до Днепра. Только в двух регионах копья, судя по всему, играли важную роль в вооружении погребенных на их территории воинов, где они образуют значительные массивы. В Прикубанье копья зафиксированы в 15 погребениях «Золотого кладбища» (Гущина, Засецкая 1994, 9). Еще 17 наконечников происходят из закрытых комплексов могильников Ново-Никольский и Вязовский на Верхнем Дону (Медведев 1990, 151).

Большая часть погребений с наконечниками копий, за исключением дротика из Порогов, датированного автором последней четвертью I в. н.э. (Симоненко, Лобай 1991, 61), относится к первой половине II в. (Засецкая 1979, рис. 17, 2; Раев 1979, рис. 3, 3; Костенко 1986, 34, 42, 48; он же 1993, рис. 13, 7, 20, 2; Симоненко 1993, 81). Только три комплекса можно с полной уверенностью отнести к концу II – первой половине III вв. (Багриков, Сенигова 1968, рис. 10, 13.14; Скрипкин 1989, рис. 1, 19; Беспалый 1990, рис. 5, 14).

«Проушный топор с прямым массивным обухом и небольшим лезвием» утерян. Топоры и функционально близкие им секиры – исключительно редкая категория находок в сарматских погребениях. В комплексах I-III вв. нам известно всего три секиры двух типов (Прохорова, Гугуев 1992, рис. 3, 4; Гущина, Засецкая 1994, кат. 97, 467) и три топора различной формы (Багриков, Сенигова 1968, рис. 10, 6.7; Костенко 1993, рис. 25, 9). К какому типу мог относиться оланештский экземпляр неизвестно.

Некоторые исследователи выражают сомнения в использовании сарматами топоров как реального боевого оружия (Хазанов 1971, 51; Гущина, Засецкая 1994, 34). Наделяя их магической сущностью, сарматы могли воспринимать топоры как символ земной, так и жреческой, небесной верховной власти. Примечательно, что топоры из Усть Каменского могильника, второго Лебедевского кургана и секира из Кобякова найдены в погребениях женщин, чья роль в отправлении жреческих функций у сарматов общеизвестна. В качестве фетиша топор и сам мог быть предметом поклонения. В этом контексте, вероятно, следует воспринимать находки в сарматских погребениях и каменных топоров (Гущина, Засецкая 1994, 34, кат 466).

Из упомянутых А.И. Мелюковой трех ножей (Мелюкова 1962б, 206) сохранились два спекшихся железных черешковых ножа с клиновидными в сечении лезвиями и горбатыми спинками. Черешки утеряны. Оба ножа были завернуты в плотную ткань хорошего качества, режущими краями друг к другу. Сохранившаяся длина лезвий 7-7,5 см, ширина 1,6-1,9 см, толщина около 0,5 см (рис. 4, 3).

Находка ножей в сарматских погребениях не представляется чем-либо исключительным. Обычно они представлены одним или, реже, двумя экземплярами с прямой или горбатой спинкой. Необычно присутствие в оланештском погребении сразу трех ножей – случай, не имеющий аналогий ни в одном из известных нам памятников. К сожалению, третий нож не сохранился.

Рядом с комплектом вооружения лежали оселок и точильный брусок. Оселки и точильные бруски – рядовая находка в сарматских погребениях, где они, зачастую, сопутствуют наборам оружия.

Оселок удлиненной формы, слабо сужающийся к нижнему краю, прямоугольный в сечении. Верхний край отломлен при сверлении отверстия для подвешивания. Ниже него было просверлено другое отверстие, диаметром 0,5 см. Изготовлен оселок из тщательно отшлифованного крупнозернистого кварцита черного цвета. Длина 11,3 см, ширина 1,4-0,6 см, толщина 0,7 см (рис. 4, 8).

Крупный, прямоугольный в сечении точильный брусок изготовлен из мелкозернистого песчаника. Боковые грани сглажены. Один край обломан в древности. Длина 25,5 см, ширина 7 см, толщина 2,5 см (рис. 4, 7).

На одной из широких плоскостей бруска процарапан рисунок стройного животного, нанесенный, за исключением головы, резкими уверенными штрихами. Его изображение передано статично, в сложном ракурсе – художественный прием, получивший широкое развитие в искусстве хунну (Дэвлет 1980, 6 и сл.). Схематично обозначенная маленькая голова на довольно длинной шее в результате не проработанности деталей кажется обращенной мордой к зрителю. Грациозное туловище удлиненных пропорций с подобранным животом и хорошо выделенным крупом передано в профиль. Ноги тонкие и стройные. Короткий хвост обозначен одним штрихом. Коротко подстриженная грива передана мелкими насечками. Под передними ногами животного двумя параллельными бороздками обозначена линия почвы. Высота рисунка 3 см, длина 3,5 см.

Отсутствие в материалах коллекции олонештского комплекса самого бруска не позволило уточнить происхождение рогообразных дуговидных штрихов, отходящих от головы животного, которые могли появиться как в результате механического повреждения камня, так и специально быть нанесенными мастером. Однако, если даже последнее предположение верно, то следует отметить, что обычай украшать лошадиные маски и их фигурки стилизованными рогами широко известен в искусстве скифо-сарматского мира Сибири и саков Семиречья издревле.

Рассматривая сбруйные наборы Лебедевского могильника, в формальном решении очень близкие оланештскому, М.Г. Мошкова, ссылаясь на изображения уборов



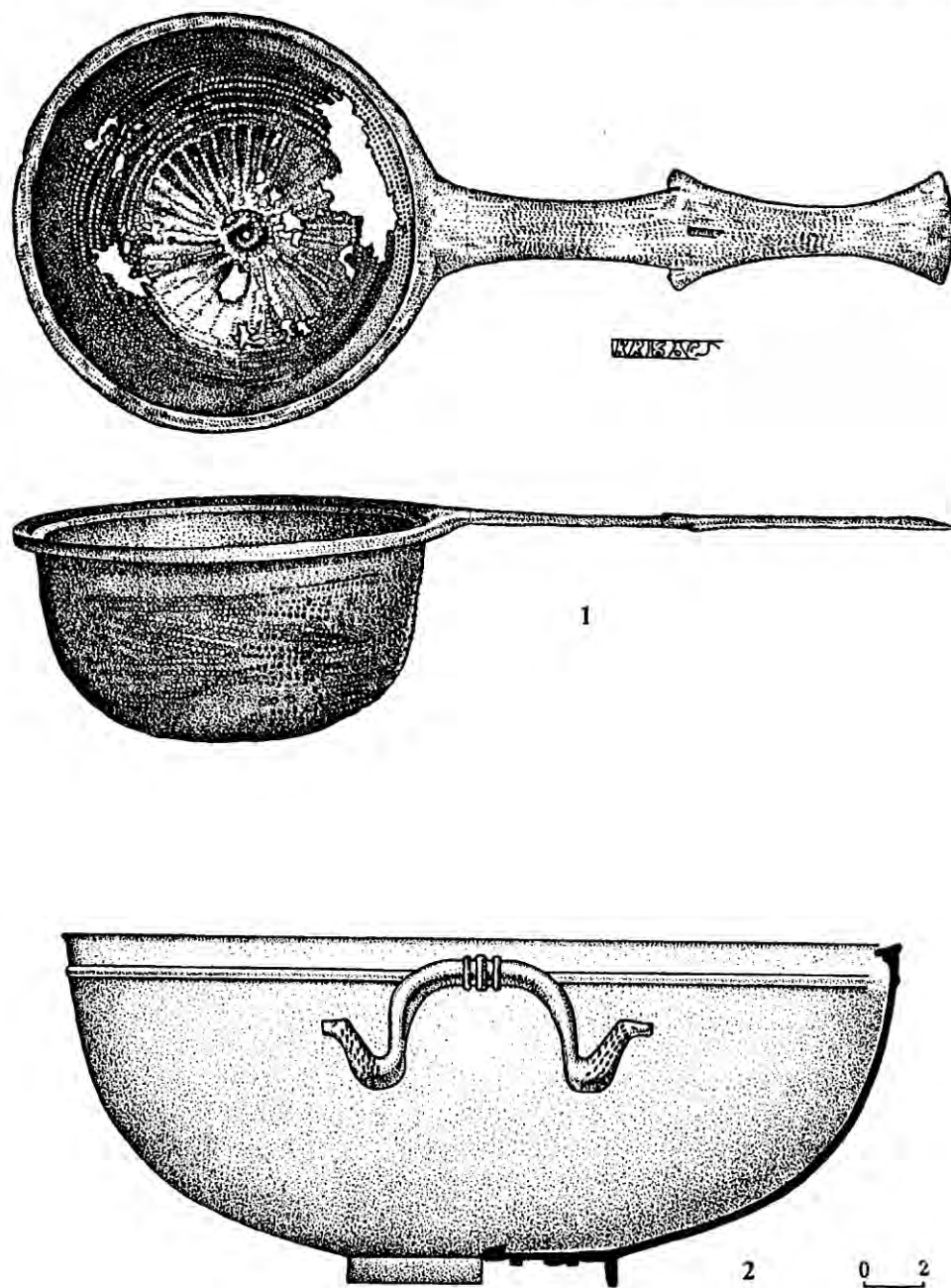


Рис. 6. Бронзовые ситечко-цеделка (1) и таз (2).

погребенного. На голове животного находится горло сосуда. Профилированная ручка дуговидной формы с подставкой крепилась от темени барана к его хвостовой части. Шерсть передана крупными завитками. Морда смоделирована очень реалистично.

Поверхность сосуда покрыта тонким слоем темно-красного лака. Длина сосуда 18,5 см, высота 27,5 см, диаметр горла 4,5 см (рис. 5, 2).

Фигурные сосуды редко встречаются в сарматских погребениях. Чаще всего в них находятся изделия в виде барана, что, судя по всему, связано с определенными религиозными представлениями сарматов. К настоящему времени, помимо оланештского, известно пять погребений, содержащих подобные сосуды (Симоненко 1998, 68-69), разбросанные на обширной территории от Предкавказья до Тиссы в Венгрии.

Относительно времени их бытования в сарматской среде следует отметить, что еще при публикации материалов оланештского комплекса А.И. Мелюкова обратила внимание на различия в деталях оформления известных ей сосудов, что могло свидетельствовать о различном времени их изготовления (Мелюкова 1962б, 202). Однако недостаток удовлетворительно датированных комплексов не позволил ей тогда развить этот тезис. С накоплением материалов ее предположение получило полное подтверждение.

Исследователи обратили внимание, что крупные сосуды с реалистично проработанными деталями происходят из более ранних комплексов, чем аналогичные им сосуды меньших размеров с небрежным изображением животного (Прохорова, Гугуев 1992, 158). Из пяти комплексов с фигурными сосудами два, где они если не абсолютно, то весьма близки оланештскому экземпляру, датируются второй половиной I в. – первой половиной-серединой II в. – находки из ст. Тифлисская и Кобяково. Этим временем, как видно, следует датировать и сосуд из Оланешт. Оставшиеся три комплекса представлены изделиями второй группы – Ростов-на-Дону, Балки и Хайдубёсёрмень-вид обнаружены в погребениях второй половины II-III вв.

Помимо сосудов в виде барана в сарматских погребениях найдены еще три фигурных сосуда другой формы – два в виде стилизованного изображения стоящей водоплавающей (?) птицы и фрагмента женской головки. Все они происходят с территории «Золотого кладбища» из комплексов I – начала II вв. (Гущина, Засецкая 1994, 28, кат. 305, 321) и не имеют аналогий за его пределами.

Сравнительно хорошо датируются бронзовый таз, стоявший на боку слева от комплекта вооружения. Таз полусферической формы на низком кольцевом поддоне. Венчик рельефный загнут внутрь. Ниже венчика тулово орнаментировано рельефным валиком. Таз литой, затем подправлен на станке. На дне имеются рельефные концентрические круги от токарного станка. Поддон согнут из кованой пластины и припаян. К боку сосуда крепилась одна горизонтальная литая ручка омегаобразной формы, орнаментированная в средней части тремя рельефными поперечными валиками. Атташе оформлены в виде какого-то животного кошачьей (?) породы. Поверхность орнаментирована рядами насечек, имитирующих шерсть животного. Вторая ручка, судя по всему, была утрачена до помещения сосуда в погребение. Высота таза 12 см, диаметр венчика 29,8 см, поддона 9,6 см (рис. 6, 2).

Рассматриваемый экземпляр относится к типу Эггерс 100 бронзовых тазов южно-италийского производства, датируемых ступенями VI-B2 (Hansen 1987, 52). Если по оформлению атташе ручки мы не находим ему прямых аналогий, то по характерному профилю венчика абсолютно идентичный таз происходит из погребения кургана 9 у ст. Тифлисская (Гущина, Засецкая 1994, кат. 222). Морфологически близок оланештскому экземпляру таз из кургана 2 III Кирсановского могильника (Раев 1979, 202, рис. 2, 1). Оба комплекса датируются второй половиной-концом I – первой половиной II вв. Вероятно, началом фазы B2b следует датировать время изготовления оланештского сосуда.

Ситечко-цедилка изготовлена из бронзы, лежала справа от набора оружия, на деревянном блюде. Цедилка литая, полусферической формы с горизонтально отогнутым краем венчика и удлиненной веслообразной ручкой. По тулову нанесены сквозные

отверстия в виде геометрического узора и многолепестковой розетки на дне. На ручке оттиснуто прямоугольное латинское клеймо, прочитанное Б.Н. Граковым как имя мастера – BRISAC. Общая длина цебилки 39,4 см, диаметр 17,3 см, высота 9 см (рис. 6, 1).

Подобные изделия Г. Эггерс выделил в 160 тип, получивший наибольшее распространение на ступени B2 (Eggers 1951, 174-175; он же 1955, Abb. 2, 29). Изредка они встречаются и в более позднее время.

В сарматских погребениях нам известны, помимо оланештской, еще шесть цебилкок. Две из них серебряные, относятся к иному типу (Багриков, Сенигова 1968, рис. 10, 21; Шилов 1973, рис. 3). Еще одна бронзовая цебилка, также иного типа, происходит из кургана 6 у Ростова-на-Дону (Volkow, Guguev 1986, pl. 53, 19). Оставшиеся три ситечка – ст. Тифлисская курган 8, ст. Усть Лабинская курган 41, Котлубань, идентичны оланештскому, отличаясь от него только размерами и клеймами (Гущина, Засецкая 1994, 30, кат. 430; Скрипкин 1989, рис. 2). Первые два происходят из комплексов второй половины I – первой половины II в. Погребение из Котлубани А.С. Скрипкин датировал концом II – первой половиной III вв.

Несколько корректирует дату сложения погребального комплекса у Оланешт тонкостенный кованый бронзовый кувшин, стоявший в ногах погребенного, рядом с остатками уздечного набора. Тулово сосуда биконической формы, дно плоское, горло высокое с трехлепестковым венчиком типа ойнохой. Ручка изогнутой формы, литая. В верхней части имеется дуговидный отросток. К ручке шарнирно крепилась тонкая крышечка, украшенная литой фигуркой уточки. Высота сосуда 32 см, диаметр тулова 17,4 см, дна 10 см (рис. 5, 1).

Кувшин морфологически близок сосудам 14 типа группы Стралджа, обнаруженным в комплексах Стара Загора и Калояновец во Фракии, датируемых временем Траяна (Raev 1977, Taf. 23, 7; 29, 6; Veilige 4). Прекрасная сохранность оланештского экземпляра позволяет отнести его ко времени не позднее второй четверти – середины II в. (Raev 1986, 38, pl. 31).

Кроме бронзового сервиза в оланештском комплексе удалось зафиксировать набор деревянной посуды, состоящий из блюда, двух кубков с фигурными ручками, чашки без ручек и пиксиды (Мелюкова 1962б, 204-205).

Казалось бы, деревянная посуда должна была занимать в сарматском быту если не доминирующее, то значительное положение. В силу своих качеств – дешевизна материала, легкость при изготовлении, прочность и удобство в использовании и при транспортировке, она оказывалась максимально приспособленной для хозяйства, основанного на регулярных перекочевках, уступая в практичности, может быть, только сосудам из кожи. Между тем, оригинальные изделия из дерева не часто встречаются в сарматских погребениях. Причиной этого может быть как плохая сохранность изделий из органических материалов, так и, что не менее вероятно, локальный элемент погребального обряда. Наличие в составе сервиза специфических форм сосудов свидетельствуют об их изготовлении сарматскими мастерами в соответствии со своими вкусами и потребностями. Таким образом, деревянная посуда является для определенной части социума, как и для всего этноса в целом, определяющим признаком. Не исключено, впрочем, что часть сосудов поступала в степь из северопричерноморских античных центров (Сокольский 1971, 266). А.И. Мелюкова отмечает, что якобы все деревянные сосуды были изготовлены на токарном станке.

Крупное блюдо круглой формы стояло справа от набора оружия. Стенки сосуда округлые, венчик слегка загнут внутрь. Дно не сохранилось. Высота блюда 10 см, диаметр 35 см. Ширина края венчика 1 см, толщина стенок около 0,4 см (рис. 7, 4).

Примечательно, что точно такое же блюдо, совпадающее с рассматриваемым экземпляром вплоть до размеров, происходит из богатого сарматского погребения у с.

Мокра (Кашуба и др. 2001), что наводит на мысль об их хронологической близости. Морфологически близки им сосуды из Лебедевки (Багриков, Сенигова 1968, 79, рис. 10, 4) и обтянутое кожей овальное блюдо из Котлубани (Скрипкин 1989, 174, рис. 10, 4), ширина которого также соответствует диаметру оланештского экземпляра.

Крупные деревянные блюда круглой или овальной формы, иногда с ножками, использовавшиеся для мясной пищи, в большом количестве найдены в промерзших курганах Алтая, Тувы и в Семиречье (Мандельштам, Стамбульник 1992, 199, 204, табл. 83, 5.8.18.19; Заднепровский 1992, 86, табл. 31, 30). Их форма и назначение у южных алтайцев не изменились практически вплоть до наших дней (Тошакова 1976, 193, рис. 10).

Два кубка полусферической формы лежали на блюде под бронзовой цедилкой. Венчики сосудов тонкие, края слегка закруглены. Стенки одного сосуда при починке были прошиты серебряной нитью. Диаметр сосудов 10,5 см.

Оба кубка имели по две ручки в виде вырезанных из отдельных кусков дерева стилизованных фигурок медведей. Шей фигурок охватывали ошейники, изготовленные из тонкой серебряной пластины, шириной 1,1 см, от которых на морды животных опускались намордники. Высота полностью сохранившейся фигурки 7 см (рис. 7, 1.2).

Стилистически похожая фигурка животного, только кошачьей породы, найдена в кургане 20/1 у г. Азова (Беспалый 1990, 217, рис. 3, 16). Она служила ручкой ковшика и отличается от оланештских только большей реалистичностью изображения.

Кубки принадлежали, судя по всему, к сакральной посуде, продолжавшей традиции керамических (?) сосудов с зооморфными ручками и отражавшими определенные религиозно-идеологические представления использовавших их людей (Виноградов 1961, 43-45; Литвинский 1968, 13 и сл.). Отражением тех же представлений являются, вероятно, находки парных металлических чаш с фигурками ушастых грифонов из Бердии (Мордвинцева, Сергацков 1995, 116, рис. 5, 1,2) и орлов из кургана 28 Жутовского могильника (Шилов 1975, 150, рис. 58, 1; Мордвинцева 2000, 146, рис. 2). Надо полагать, что парность сосудов с зооморфными ручками имела определенное значение при проведении неких хтонических (?) обрядов.

Небольшая чаша без ручек стояла рядом с фигурным сосудом. В работе, посвященной развитию деревообрабатывающих ремесел в античных центрах Северного Причерноморья, Н.И. Сокольский приводит изображение оланештской чашки (Сокольский 1971, рис. 59, 3, табл. XXVI, 8). Сосуд полусферической формы на низком плитчатом поддоне. Венчик прямой, с внутренней стороны имеет закраину. Высота чашки 5 см, диаметр венчика 10 см, дна 5 см (рис. 7, 3).

Туалетная коробочка-пиксида цилиндрической формы лежала под бронзовым тазом. Сверху она накрывалась тонкой плоской крышечкой, орнаментированной двумя концентрическими кругами. Тулово у краев украшали две врезные параллельные линии.

Пиксиды, служившие для хранения различных косметических веществ (мазей, румян, пудры), различных мелких вещей, а также в качестве амулетниц, были широко распространены в сарматской среде. Встречаются, преимущественно, в женских погребениях.

Анализ погребального инвентаря убедительно доказывает, что наиболее приемлемой датой сложения оланештского комплекса является вторая четверть II в. н.э., ближе к его середине, но никак не первая, как предлагает А.В. Симоненко (1998, 72). Совстречаемость ряда предметов (фибула английского типа с эмалью, бронзовых таза типа Эггерс 100 и кувшина типа Стралджа) не дает для более ранней датировки веских оснований. Остальные предметы хронологически менее выразительны и не оказывают существенное влияние на определение временных рамок этого захоронения.

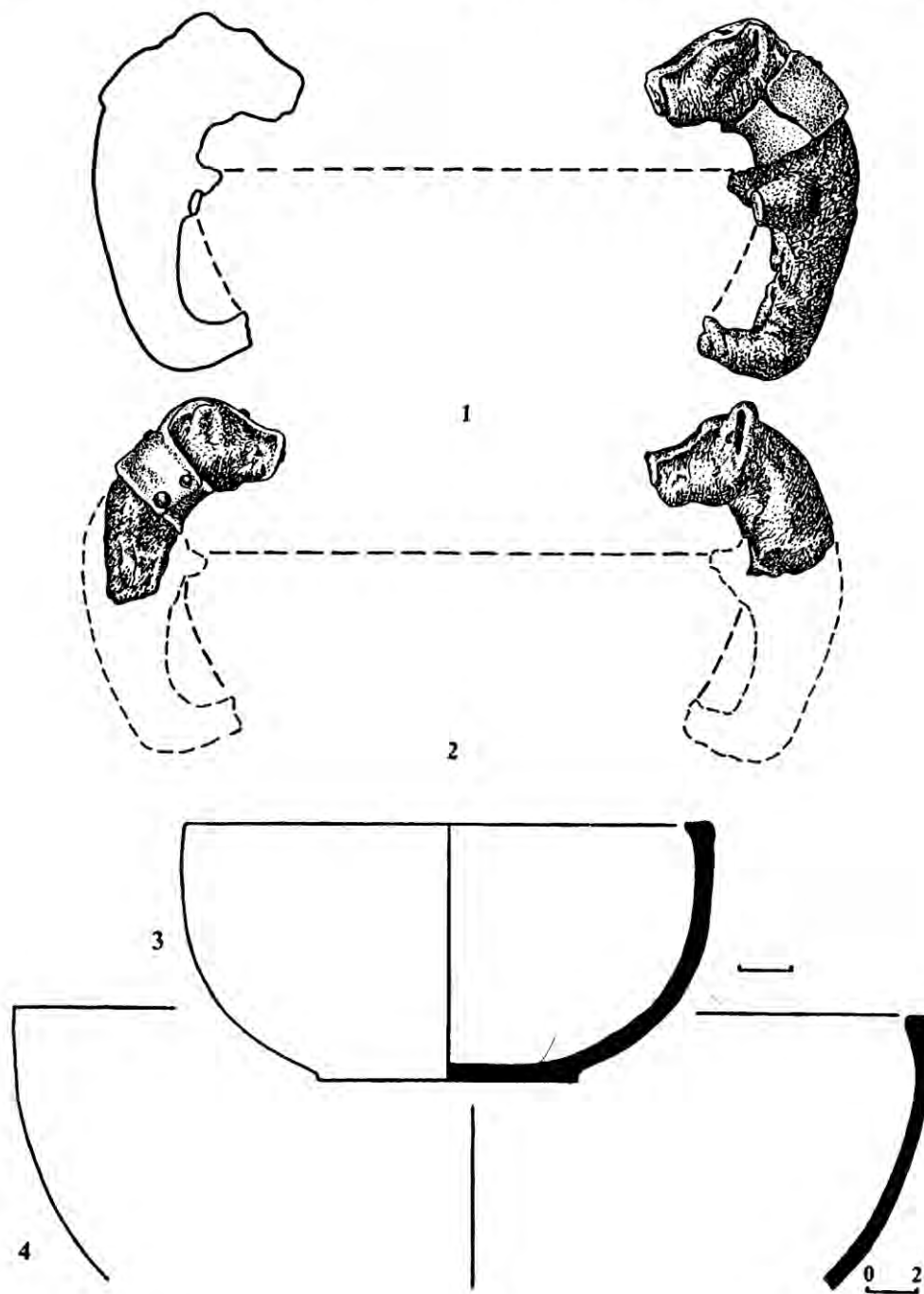


Рис. 7. Деревянная посуда (3-4 по: Сокольский, 1971; реконструкция).

Погребения в подбоях, широко практиковавшиеся в Азиатской Сарматии, за исключением Южного Приуралья, с ранне- до позднесарматского этапа развития культуры (Скрипкин 1984, 61-62; он же 1990, 184-185), не характерны для Днестровско-Пруто-



Дунайского междуречий I – начала II вв. н.э. Со второй половины I в. н.э. эта конструкция погребальной камеры начинает использоваться и в Северном Причерноморье, в частности, в Орель-Самарском междуречье (Костенко 1993, 95). Велика их доля и в регионе Побужья в период I – первой половины II вв. н.э., в непосредственной близости от междуречья, где 6 из 39 известных погребений совершены в подбоях (Симоненко 1997, 13-14).

Между тем, в Днестровско-Прутском междуречье В.И. Гросу отметил только 20 погребений в подбоях, устраиваемых, преимущественно, в западной стене входной камеры. Составляя 3,6 % от всего массива сарматских памятников, они относятся автором ко второй половине II в. (Гросу 1990, 32). В связи с этим, оланештское погребение является едва ли не наиболее ранним захоронением в подбое в междуречье.

Любопытна сама конструкция оланештского погребального сооружения. Она как бы объединяет в себе (согласно графической реконструкции А.И. Мелюковой (рис.3, 2) ,подтверждаемой фотографиями сохранившейся части свода погребальной камеры) отдельные элементы подбоя (форма входа в погребальную камеру) и катакомбы (высокий полусферический свод).

Совершенно не типична для сарматов Днестровско-Прутского междуречья поза погребенного. К западу от Днестра она практически не известна. Ее вариантом является, пожалуй, позиция погребенного в катакомбном погребении всадника кургана 10 у с. Казакля (Агульников, Бубулич 1999, рис. 1, 4; Agulnicov, Bubulici 1999, fig. 2)

До рубежа эр «поза всадника» sporadически встречается у савроматов и ранних сарматов Южного Приуралья, Поволжья (Смирнов 1964, 92, рис. 10, 2; 23, 2; 52, 7; он же 1960, 184, рис. 7, 1; Сеницын 1960, 106, рис. 40, 2) и Нижнего Дона (Смирнов 1984, 75, 77, рис. 31), преимущественно, в погребениях воинов, вооруженных луками.

В синхронных им комплексах кочевников Средней Азии она известна в «шлаковых курганах» Тагискена (Толстов 1962, 185), Бухарском оазисе (Мандельштам 1966, 83) и Тохаристане (Мандельштам 1966, 56, рис. 31; Литвинский, Седов 1984, 16, рис. 6; 96, рис. 24) вне зависимости от формы погребального сооружения и социального положения покойных.

Существенно не изменилась ситуация и в начале нашей эры. На рубеже эр и в первые века «поза всадника» отмечена в Нижнем Поволжье (Шилов 1959, 342, рис. 4, 5; Засецкая 1979, 98, рис. 12, 3), среди рядовых погребений донской лесостепи (Медведев 1990, 52, рис. 21, 1; 68-69, рис. 28, 11), Побужье (Симоненко 2001, 117) и Левобережье среднего течения Днестра (Симоненко, Лобай 1991, 8, рис. 3). Преимущественно, это погребения вооруженных мужчин, нередко с подчеркнутой принадлежностью к определенной группе сарматских воинов – всадников (Никольский могильник, курган 12 и I Чертовичский могильник, курган 27/7). Вооружение состояло, помимо мечей, из копья (Никольский могильник, курган 12), колчана со стрелами, что подразумевает, надо полагать, присутствие лука и копья (Калиновский могильник, курган 6/5) или лука (I Чертовичский могильник, курган 27/7; Весняное; Пороги). Обращает на себя внимание предпочтение, отдаваемое копьям на востоке и их почти полное отсутствие на западе сарматского мира.

Положение покойных в погребальной камере, ее конструкция и размещение в ней сопровождающего инвентаря значительно варьирует и жесткой регламентации, по-видимому, не имели. В Нижнем Поволжье и степном Подонье сохраняется ориентировка погребенных в южном полукруге. В Северо-Западном Причерноморье она изменяется на северную.

Существенные изменения произошли в социальном статусе погребенных. Размеры погребальных сооружений и появление в составе сопровождающего инвентаря престижных наборов импортной бронзовой или серебряной посуды и дорогостоящих



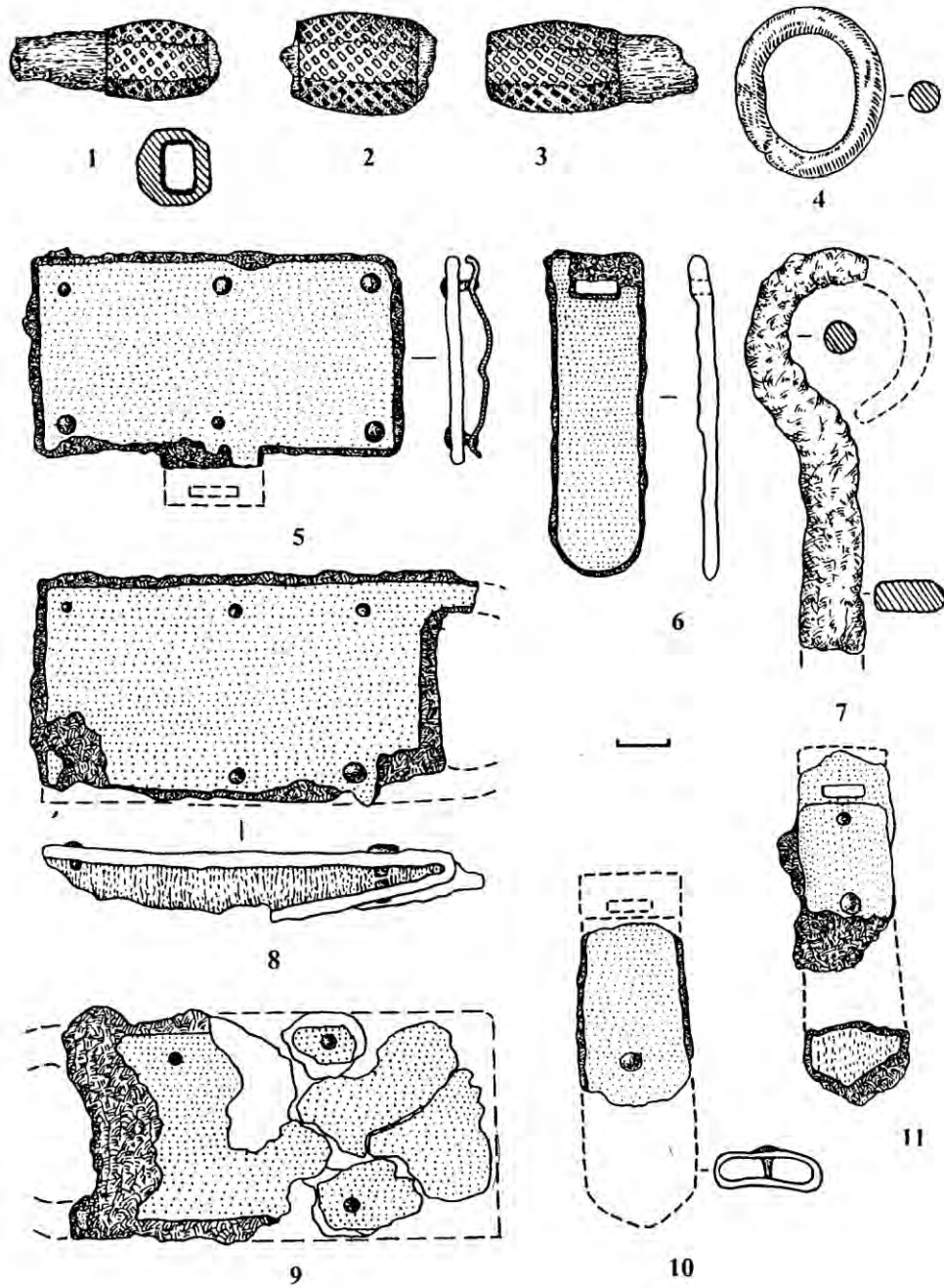


Рис. 8. Предметы конской упряжи (1-11).

ювелирных украшений указывают на достаточно высокий прижизненный статус покойных – Никольский могильник, курган 12; Весняное; Пороги. Надо полагать, что это захоронения племенных вождей, принадлежавших к различным социальным рангам воинской аристократии.

По всем диагностирующим признакам (элементы конского убора, комплект исключительно наступательного вооружения и набор престижной бронзовой посуды) оланештский комплекс относится к горизонту всаднических воинских погребений, встречающихся на обширных пространствах Великой степи от Южного Приуралья до Днестровско-Пруто-Дунайского междуречий. При большой пестроте погребального обряда (конструкция погребальных сооружений, позы погребенных и их ориентировки) в составе сопутствующего инвентаря выдерживается основной набор вещей-индикаторов, характеризующих облик горизонта (Безуглов 1988, 108-109; он же 1989, 27; Скрипкин 1989, 177).

Достаточно часто во всаднических погребениях встречаются металлические пряжки и пластины (преимущественно, детали конского убора), плакированные холодным способом тонкой золотой фольгой в технике набивки. Преобладают простые железные бляхи. Однако встречаются и более сложные в изготовлении ажурные фалары и фигурные подвески-оконцовки ремней, помимо золочения декорированные серебряной насечкой – Казаклия, курган 10 (Agulnicov, Bubulici 1999, 292, fig. 3, 6-10), Неаполь Скифский, погребение 120 (Пуздровский и др. 1991, 118, 121, рис. 3). Известен один случай аппликации золотой фольгой серебряной насечной бляхи с применением этой же техники (Безуглов 1988, рис. 3, 4).

Зародившись в недрах эллинистического искусства (Тревер 1940, 45-46, табл. 1, 2; 93, табл. 27; Смирнов 1953, 15, рис. 6), этот самобытный художественный стиль получает наибольшее развитие во II в. н.э. в Северном Причерноморье. Прийдя на смену пышным полихромным изделиям начала эры, он позволял скромными средствами достигать иллюзии богатства сбруйного убора. Помимо оланештского комплекса, подобные изделия происходят еще из четырех известных нам сарматских всаднических погребений, датируемых, в основном, второй половиной-концом II – первой половиной III вв.: курган 19 Сладковского могильника (Максименко, Безуглов 1987, 183-184, рис. 2, 3-6), курган 16 погребение 8 могильника Центральный VI (Безуглов 1988, 106, 108, рис. 2, 7; 3, 4), курган 5 Кобяковского могильника (Гугуев, Безуглов 1990, 167-168, рис. 2, 17; 3, 1-7), курган 10 Кобяковского могильника (Прохорова, Гугуев 1992, 154, рис. 12, 6,10).

Один из наиболее ранних предметов, изготовленных в данной технике, происходит из богатого погребения женщины-жрицы второй половины I - начала II вв. в кургане 10 Кобяковского могильника, где он найден вместе с фаларами, выполненными в полихромном зверином стиле и входил в состав парадного уздечного набора.

В Днестровско-Прутском междуречье ажурные железные фалары, изготовленные в аналогичной технике, происходят из всаднического погребения кургана 10 у с. Казаклия (Агульников, Бубулич 1999, рис. 3, 5.6; Agulnicov, Bubulici 1999, fig. 3, 1.2) и датируются авторами этим же временем. Обращает на себя внимание концентрация вещей, плакированных начеканенной золотой фольгой, преимущественно, в Нижнем Подонье и, частично, в Днестровско-Прутском междуречье, что, несомненно, указывает на возможный центр сложения этого художественного стиля. Откуда в первой половине II в. они вместе со своими носителями проникают в междуречье.

Масштабы трудовых ресурсов, затраченных на сооружения оланештского погребения (после совершения которого курганная насыпь была значительно увеличена), и обилие сопровождающего инвентаря указывают на особый социальный статус погребенного. Принадлежность его к высшей военной аристократии дружинного типа подчеркивают как сравнительно богатый сбруйный набор с эффектными золочеными пластинами ошейника-нагрудного ремня, так и присутствие в погребальном инвентаре категорий вещей, редко встречаемых в других всаднических комплексах, маркирующих

иерархическое положение покойного как военного вождя. Таким опосредованным символом власти является, по-видимому, фигурный сосуд в виде барана, животного считавшегося в иранской мифологии одним из воплощений бога войны и победы Веретрагны и олицетворением фарна – эманации солнца, божественного огня, славы и величия (Литвинский 1968, 46 и сл.).

Как жезл – символ власти, вероятно, следует рассматривать и железный топор, иначе трудно объяснить их присутствие в богатых женских, жреческих погребениях кургана 10 Кобяковского могильника (Прохорова, Гугуев 1992, 152, рис. 3, 4) и кургана 2 Лебедевского могильника, где он найден вместе с инкрустированным серебряными деталями древком копья, уложенным в специальное углубление (Багриков, Сенигова 1968, 79, 82, 83, рис. 10, 6.7.14).

Примечательна типологическая связь оланештского погребения с погребением 7 воинского могильника на Среднем Пруте. Где в общих чертах, но на количественно и качественно более низком уровне, присутствуют все основные элементы погребального инвентаря, маркирующего воинско-всадническую принадлежность погребенного (Курчатов и др. 1995, 117-118, рис. 11). Если оланештский комплекс принадлежит представителю высшей военной аристократии, то последний, видимо, руководителю менее значимого ранга.

Своеобразие оланештского комплекса по отношению к другим всадническим погребениям и объединяющее его с хронологически близким захоронением жрицы в кургане 2 у с. Мокра, проявилось в присутствии в составе погребального инвентаря набора деревянной посуды. Признака, не отмеченного ни в одном другом воинском погребении, за исключением захоронений Лебедевского могильника. В последнем, помимо сервиза из жреческого погребения кургана 2 (Багриков, Сенигова 1968, 79, рис. 10,1-5), деревянные сосуды присутствовали почти во всех всаднических комплексах (Мошкова 2001, 244). Остатки двух деревянных сосудов с золотыми оковками отмечены также в погребении кургана 10 Кобяковского могильника (Прохорова, Гугуев 1992, 152, 156, рис. 8, 35.36) на Нижнем Дону.

Примечательно, что параллели оланештского комплекса с лебедевскими всадническими погребениями, несмотря на хронологическую и территориальную отдаленность, прослеживаются не только в деталях погребального инвентаря, но и в конструкции погребальных сооружений. Большинство воинских захоронений Лебедевского могильника было совершено в подбоях (Мошкова 2001, 244), что наводит на мысль об их культурно-генетическом единстве.

Сохранение в домашней утвари архаичной, по сравнению с северо-причерноморскими сарматами, деревянной посуды и обилие восточных параллелей в погребальном инвентаре (Мокра) свидетельствуют о сравнительно непродолжительном пребывании их владельцев в Причерноморских степях. Достаточно выразительные материалы погребальных комплексов отражают прямую связь оставившего их населения с кочевьями Южного Приуралья, на восточной окраине сарматского мира. Племенами, поддерживающими тесные экономические и культурные контакты со Средней Азией, откуда они получали высокопородных коней. Одним из этих племен, кочевавших до этого в южно-приуральских степях (отождествляемых исследователями с аланами) являются, судя по всему, номады, оставившие рассматриваемые памятники.

В начале II в. н.э. в Днестровско-Прутском междуречье появляются сарматские памятники нового типа, характеризующиеся значительными курганными полями погребений рядового населения (рис. 1). Захоронения совершались под небольшими насыпями, ограниченными кольцевыми ровиками с разрывами-проходами в южном

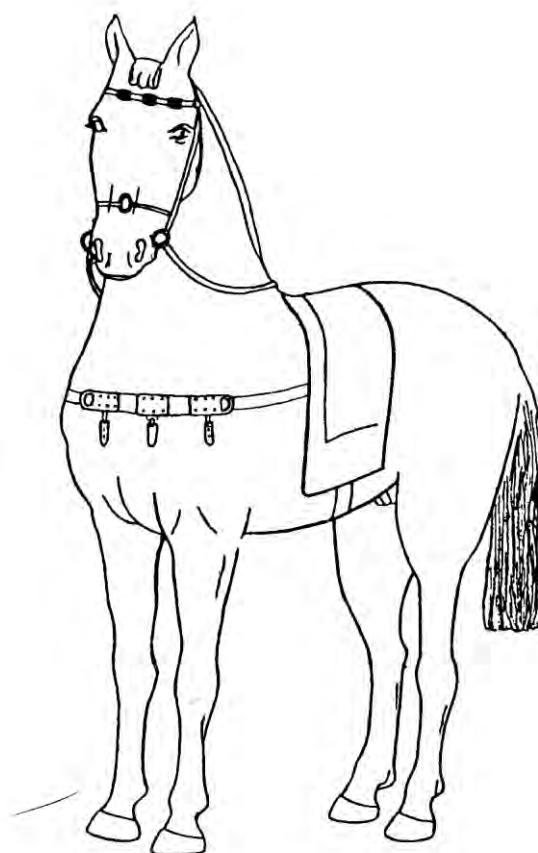
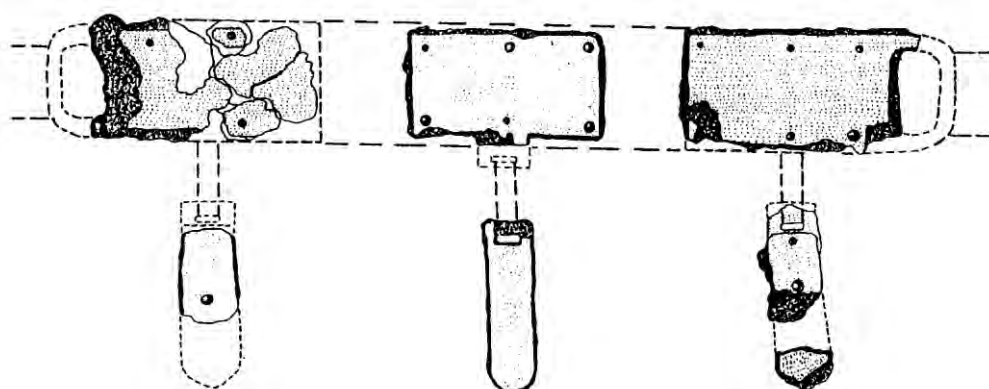


Рис. 9. Реконструкция сбруйного набора из погребения.

секторе. Обряд известный, за редким исключением, преимущественно, в Днестровско-Пруто-Дунайском междуречьях и на Нижнем Дону. Могильники сопровождалась

разбросанными между курганами квадратными или прямоугольными сооружениями с аналогичными проходами. На раннем этапе они не содержали на внутренней площадке погребений и были связаны, надо полагать, с определенными идеологическими представлениями сарматов (Смирнов, Попов 1969, 210-216).

Поиски исторических корней данного обряда не входят задачи настоящей работы. Следует только отметить, что функционально аналогичные сооружения известны и на Лебедевском могильнике (Мошкова 1984).

Присутствие на могильниках рядового населения столь специфических сооружений, позволяет наметить основные этапы миграции оставивших их сарматских племен в Днестровско-Прутско-Дунайское междуречья.

В первой половине I в. н.э. в лесостепном Подонье появляются могильники с квадратными ровиками – II Чертовицкий и Писаревский. Примечательно, что, как уже указывалось выше, копье занимало одно из ведущих мест в комплексе вооружения местного населения. В этой связи заслуживает внимания предположение Б.А. Раева о маркирующей роли наконечников копий, отмечающих путь алан при их продвижении в восточноевропейские степи (Раев 1979, 207). К рубежу II в. н.э. могильники оказались заброшенными (Медведев 1990, 188).

В конце I в. н.э. новая волна алан продвигается в Нижнее Подонье. Однако пребывание их в регионе оказалось, судя по всему, кратковременным. Ранее мы уже высказывали предположение, что в результате династийных усобиц в нижнедонской Алании некая орда была вынуждена мигрировать на запад, в Днестровско-Прутское междуречье (Кашуба и др. 2001). Ее связь с Нижним Подоньем косвенно подтверждается оригинальным сбруйным гарнитуром из Оланешт, объединяющий комплекс с хронологически близкими ему погребениями в курганах 5 и 10 Кобяковского могильника. В последнем нагрудная бляха не только морфологически близка оланештским пластинам, но и изготовлена в единой с ними технике (Прохорова, Гугуев 1992, 154, рис. 12, 10), что не исключает их изготовления в одном ремесленном центре. В кургане 5 помимо пластин служивших, вероятно, также украшением ошейника или нагрудного ремня, отмечены остатки подкурганного ровика (Гугуев, Безуглов 1990, 164, 172, рис. 3, 5-7), датируемого второй половиной II в. Признака получившего распространение на Нижнем Дону лишь спустя не менее полувека (Безуглов, Захаров 1988, 16) в результате возвращения части аланской орды с запада, либо (к чему склоняются большинство исследователей) притока нового населения с востока. Любопытно, что на это же время приходится появление на могильнике первых захоронений в подбоях, устроенных в западной стене входных камер.

На первую половину II в. н.э. приходится закладка первых могильников с ровиками у сел Паланка (Курчатов 1990) и, вероятно, Новые Бедражи – воинский могильник, хронологически совпадающих с захоронениями в Мокре и Оланештах в Днестровско-Прутском регионе.

Изгнав из Днестровско-Пруто-Дунайского междуречий аорского царя Распарагана, пришельцы выступили консолидирующей силой, создав в регионе новое мощное политическое объединение, пришедшее на смену уже прекратившему к этому времени существование царству Фарзоя-Инисмея. Родовые тамги новых безымянных царей мы, надо полагать, видим на части дошедших до нас стел.

Обращает на себя внимание территориальное расположение мокринского и оланештского курганов, тяготеющих к Днестровским бродам, открывающим свободный доступ в Бельцкую и Буджакскую степи – в междуречье Днестра и Прута. Не исключено, что здесь мы сталкиваемся с погребениями духовных и военных вождей аланской орды, мигрирующей на запад в период освоения ими «новой родины».



### Литература

- Агульников, Бубулич 1999: С.М. Агульников, В.Г. Бубулич, Сарматский курган I в. н.э. у с. Казаклия. В сб: Проблемы скифо-сарматской археологии Северного Причерноморья (к 100-летию Б. Н. Гракова) (Запорожье 1999) 10-15.
- Алексеева 1982: Е.М. Алексеева, Античные бусы Северного Причерноморья. САИ. Вып. Г 1-12 (Москва 1982).
- Амброз 1966: А.К. Амброз, Фибулы юга европейской части СССР. САИ. Вып. Д 1-30 (Москва 1966).
- Апакидзе и др. 1958: А.М. Апакидзе, Г.Ф. Гобеджишвили, А.Н. Каландадзе, Г.А. Ломтатидзе, Археологические памятники Армазис-хеви по раскопкам 1937-1946 гг. (Тбилиси 1958).
- Багриков, Сенигова 1968: Г.Н. Багриков, Т.Н. Сенигова, Открытие гробниц в Западном Казахстане (II-IV и XIV вв.). Известия АН Каз. ССР. Серия общественная, № 2 (Алма-Ата 1968) 71-89.
- Безуглов 1988: С.И. Безуглов, Сарматское погребение знатного воина в Степном Подонье. СА 4, 1988, 103-115.
- Безуглов, Захаров 1988: С. Безуглов, А. Захаров, Могильник Журавка и финал позднесарматской эпохи в правобережном Подонье. В сб: Известия Ростовского областного музея краеведения, вып. 5 (Ростов-на-Дону 1988) 5-28.
- Безуглов 1989: С.И. Безуглов, Позднесарматское погребение у ст. Хапры (1924 г.). В сб: Историко-археологические исследования в г. Азове и на Нижнем Дону в 1988 году (Азов 1989) 25-29.
- Безуглов 1997: С.И. Безуглов, Воинское позднесарматское погребение близ Азова. В сб: Историко-археологические исследования в Азове и на Нижнем Дону, вып. 14 (Азов 1997) 133-142.
- Беспалый 1990: Е.И. Беспалый, Погребения позднесарматского времени у г. Азова. СА 1, 1990, 213-225.
- Виноградов 1961: В.Б. Виноградов, К вопросу об изображении животных на сарматской керамике. В сб: Археологический сборник МГУ, 1961, 32-46.
- Гросу 1982: В.И. Гросу, Периодизация памятников сарматской культуры Днестровско-Прутского междуречья. В сб: АИМ в 1977-1978 гг. (Кишинев 1982) 4-27.
- Гросу 1990: В.И. Гросу, Хронология памятников сарматской культуры Днестровско-Прутского междуречья (Кишинев 1990).
- Гудкова, Фокеев 1984: А.В. Гудкова, М.М. Фокеев, Земледельцы и кочевники в низовьях Дуная I-IV вв. н.э. (Киев 1984).
- Гугуев, Безуглов 1990: В.К. Гугуев, С.И. Безуглов, Всадническое погребение первых веков нашей эры из курганного некрополя Кобякова городища на Дону. СА 2, 1990, 164-175.
- Гушина, Засецкая 1994: И.И. Гушина, И.П. Засецкая, «Золотое кладбище» Римской эпохи в Прикубанье (Санкт-Петербург 1994).
- Демченко 1988: Т.И. Демченко, Отчет о полевых исследованиях Единецкой новостроечной археологической экспедиции в 1987 г. у с. Бурланешты. Архив ИАиЭ АН РМ. Инв. № 260 (Кишинев 1988).
- Дэвлет 1980: М.А. Дэвлет, Сибирские поясные ажурные пластины. САИ. Вып. Д 4-7 (Москва 1980).
- Заднепровский 1992: Ю. А. Заднепровский, Ранние кочевники Семиречья и Тянь-Шаня. В сб: Археология СССР. Степная полоса Азиатской части СССР в скифо-сарматское время (Москва 1992) 73-86.



- Засецкая 1979: И.П. Засецкая, Савроматские и сарматские погребения Никольского могильника в Нижнем Поволжье. ТГЭ XX, 1979, 87-113.
- Кашуба и др. 2001: М.Т. Кашуба, С.И. Курчатов, Т.А. Щербакова, Кочевники на западной границе Великой Степи (по материалам курганов у с. Мокра). *Stratum plus* 4, 2001 (в печати).
- Костенко 1986: В.И. Костенко, Сарматы Самарско-Орельского междуречья III в. до н.э. – IV в. н.э. (Днепропетровск 1986).
- Костенко 1993: В.И. Костенко, Сарматы в Нижнем Поднепровье (Днепропетровск 1993).
- Курчатов 1990: С.И. Курчатов, Отчет о результатах археологических исследований курганов близ сел Паланка и Новые Шальвиры, Дрокиевского района в 1990 году. Архив ИАиЭ АН РМ. Инв. № 318 (Кишинев 1990).
- Курчатов и др. 1995: С.И. Курчатов, О.В. Симоненко, А.Ю. Чирков, Сарматский воинский могильник на Средньому Пруті. *Археологія* 1, 1995, 112-123.
- Литвинский 1968: Б.А. Литвинский, Кангюйско-сарматский фарн (Душанбе 1968).
- Литвинский, Седов 1984: Б.А. Литвинский, А.В. Седов, Культы и ритуалы кушанской Бактрии (Москва 1984).
- Ломтатидзе 1955: Г.А. Ломтатидзе, Археологические раскопки в древнегрузинской столице Мцхета (Тбилиси 1955).
- Максименко, Безуглов 1987: В.Е. Максименко, С.И. Безуглов, Позднесарматское погребение в курганах на реке Быстрой. *СА* 1, 1987, 183-191.
- Мандельштам 1966: А.М. Мандельштам, Кочевники на пути в Индию. *МИА* 136 (Москва-Ленинград 1966).
- Мандельштам, Стамбульник 1992: А.И. Мандельштам, Э.У. Стамбульник, Гунно-сарматский период на территории Тувы. В сб: *Степная полоса Азиатской части СССР в скифо-сарматское время. Археология СССР* (Москва 1992) 196-205.
- Медведев 1990: А.П. Медведев, Сарматы и лесостепь (Воронеж 1990).
- Мелюкова 1961: А.И. Мелюкова, Отчет о работе скифского отряда Молдавской экспедиции ИА и Молдавского филиала АН СССР в 1960 г. Архив ИАиЭ АН РМ. Инв. № 60 (Кишинев 1961).
- Мелюкова 1962а: А.И. Мелюкова, Курганы эпохи бронзы у с. Олонешты (Молдавской ССР). *КСИА* 89, 1962.
- Мелюкова 1962б: А.И. Мелюкова, Сарматское погребение из кургана у с. Олонешты (Молдавской ССР). *СА* 1, 1962, 195-208.
- Мордвинцева, Сергацков 1995: В.И. Мордвинцева, И.В. Сергацков, Богатое сарматское погребение у станции Бердия. *РА* 4, 1995, 114-124.
- Мордвинцева 2000: В.И. Мордвинцева, Набор серебряной посуды из сарматского могильника Жутово. *РА* 1, 2000, 144-153.
- Мошкова 1972: М.Г. Мошкова, Савроматские памятники Южного Приуралья и Западной Сибири савроматского времени (Москва 1972).
- Мошкова 1978: М.Г. Мошкова, Два позднесарматских погребения в группе «Четыре брата» на Нижнем Дону. В сб: *Вопросы древней и средневековой археологии Восточной Европы* (Москва 1978).
- Мошкова 1984: М.Г. Мошкова, Культурные сооружения Лебедевского могильника. В сб: *Древности Евразии в скифо-сарматское время* (Москва 1984) 196-201.
- Мошкова 1989: М.Г. Мошкова, Савроматы и сарматы в Волго-Донском междуречье, Южном Приуралье и Северном Причерноморье. В кн: *Археология СССР. Степи Европейской части СССР в скифо-сарматское время* (Москва 1989) 153-214.

Мошкова 2001: М.Г. Мошкова, Сбруйные наборы из позднесарматского погребения Лебедевского могильника (Западный Казахстан). В сб: Материалы по археологии Волго-Донских степей, вып. 1 (Волгоград 2001) 236-248.

Пуздровский и др. 1991: А.Е. Пуздровский, Ю.П. Зайцев, И.И. Новиков, Сарматское погребение из окрестностей Неаполя Скифского. В сб: ПАСП (Херсон 1991) 116-121.

Прохорова, Гугуев 1992: Т.А. Прохорова, В.К. Гугуев, Богатое сарматское погребение в кургане 10 Кобяковского могильника. РА 1, 1992, 142-161.

Раев 1979: Б.А. Раев, Новые погребения с римским импортом в Нижнем Подонье. СА 4, 1979, 201-211.

Симоненко, Лобай 1991: А.В. Симоненко, Б.И. Лобай, Сарматы Северо-Западного Причерноморья в I в. н.э. (Погребения знати у с. Пороги) (Киев 1991).

Симоненко 1993: А.В. Симоненко, Сарматы Таврии (Киев 1993).

Симоненко 1997: А.В. Симоненко, Сарматские памятники Побужья. В сб: Новые страницы древней истории Южной Украины (тезисы международной конференции) (Николаев 1997) 12-13.

Симоненко 1998: А.В. Симоненко, Фигурные сосуды в виде барана в сарматских погребениях. В сб: Античная цивилизация и варварский мир (материалы 6-го археологического семинара), часть I (Краснодар 1998) 68-75.

Симоненко 2001: А.В. Симоненко, Погребение знатного сармата с римским импортом на Южном Буге. В сб: Международные отношения в бассейне Черного моря в древности и средние века (материалы IX международной научной конференции) (Ростов-на-Дону 2001) 117-119.

Синицын 1960: И.В. Синицын, Древние памятники в низовьях Еруслана (по раскопкам 1954-1955 гг.). МИА 78, 1960, 10-168.

Скрипкин 1984: А.С. Скрипкин, Нижнее Поволжье в первые века нашей эры (Саратов 1984).

Скрипкин 1989: А.С. Скрипкин, Погребальный комплекс с уздечным набором из Котлубани и некоторые вопросы этнической истории сарматов. СА 4, 1989, 172-181.

Скрипкин 1990: А.С. Скрипкин, Азиатская Сарматия (Саратов 1990).

Смирнов 1948: К.Ф. Смирнов, Сарматские погребения Южного Приуралья. КСИИМК XXII, 1948, 80-86.

Смирнов 1953: К.Ф. Смирнов, Северский курган. Труды ГИМ IX (Москва 1953).

Смирнов 1960: К.Ф. Смирнов, Быковские курганы. МИА 78, 1960, 169-268.

Смирнов 1964: К.Ф. Смирнов, Савроматы (Москва 1964).

Смирнов, Попов 1969: К.Ф. Смирнов, С.А. Попов, Сарматское святилище огня. В сб: Древности Восточной Европы (Москва 1969) 210-216.

Смирнов 1984: К.Ф. Смирнов, Сарматы и утверждение их политического господства в Скифии (Москва 1984).

Сокольский 1971: Н.И. Сокольский, Деревообрабатывающее ремесло в античных государствах Северного Причерноморья. МИА 178 (Москва 1971).

Толстов 1962: С.П. Толстов, По древним дельтам Окса и Яксарта (Москва 1962).

Тоцакова 1976: Е.А. Тоцакова, Кожаная и деревянная посуда и техника ее изготовления у южных алтайцев. В сб: Материальная культура народов Сибири и Севера (Ленинград 1976).

Тревер 1940: К.В. Тревер, Памятники греко-бактрийского искусства (Москва-Ленинград 1940).

Хазанов 1971: А.М. Хазанов, Очерки военного дела сарматов (Москва 1971).

Чеботаренко и др. 1989: Г.Ф. Чеботаренко, Е.В. Яровой, Н.П. Тельнов, Курганы

Буджакской степи (Кишинев 1989).

Членова 2000: Н.Л. Членова, Олени, кони и копыта (о связях Монголии, Казахстана и Средней Азии в скифскую эпоху). РА 1, 2000, 90-105.

Шилов 1959: В.П. Шилов, Калиновский курганный могильник. МИА 60, 1959, 323-523.

Шилов 1975: В.П. Шилов, Очерки истории древних племен Нижнего Поволжья (Ленинград 1975).

Яровой 1986: Е.В. Яровой, Отчет о работах Прутской новостроечной археологической экспедиции у с. Петрешть Унгенского района. Архив ИАиЭ АН РМ. Инв. № 252 (Кишинев 1986).

Agulnicov, Bubulici 1999: S. Agulnicov, V. Bubulici, Tumul sarmatic din sec. I p. Chr. de lângă satul Cazaclia. Thraco-Dacia XX, 1-2, (1999) 287-307.

Babeş 1999: M. Babeş, Ein Tamga-Zeichen aus der Dakischen siedlung von Ocnîța (Buridava). In: Transsilvanica Archäologische Untersuchungen zur Alteren Geschichte des Südöstlichen Mitteleuropa. Studia honoraria 7 (Rahden/Westf. 1999) 223-239.

Böhme 1970: A. Böhme, Englische Fibeln aus den Kastellen Saalburg und Zugmantel. In: Saalburg Jahrbuch 27 (Berlin 1970).

Böhme 1972: A. Böhme, Die Fibeln der Kastelle Saalburg und Zugmantel. In: Saalburg Jahrbuch 29 (Saalburg 1972).

Eggers 1951: H.J. Eggers, Der römische Import in freien Germanien (Hamburg 1951).

Eggers 1955: H.J. Eggers, Zur absoluten Chronologie der römischen Kaiserzeit im freien Germanien. In: Jahrbuch des Römisch-Germanischen Zentralmuseums Mainz (Mainz 1955) 196-244.

Exner 1939: H. Exner, Die provinzialrömischen Emailfibeln der Rheinlande. In: Bericht der Römisch-Germanischen Kommission 29 (Berlin 1939).

Fraçoise 1933: H. Fraçoise, Emailliers d'occiden. Préhistoire 2 (Paris 1933).

Hansen 1987: U.L. Hansen, Römischer Import im Norden (Kobenhavn 1987).

Raev 1977: B. Raev, Die Bronzegefäße der römischen Kaiserzeit in Thrakien und Mösien In: Bericht der Römisch-Germanischen Kommission 58 (Mainz 1977) 605-642, Taf. 45, Beilage 5.

Raev 1986: B. Raev, Roman Imports in the Lower Don Basin. BAR 278 (Oxford 1986).

Thomas 1966: S. Thomas, Die provinzialrömischen Scheibenfibeln der römischen Kaiserzeit im freien Germanien. In: Berliner Jahrbuch für Vor- und Frühgeschichte 6 (Berlin 1966).

Sulimirski 1979: T. Sulimirski, Sarmaci (Warszawa 1979).

Ulbert 1959: G. Ulbert, Die römischen Donau-Kastelle Aislingen und Burghöfe (Berlin 1959).

Volkov, Guguev 1986: I.V. Volkov, J.K. Guguev, A Late Sarmatian burial in Rostov-on-Don. In: Raev B. Roman Imports in the Lower Don Basin. BAR 278 (Oxford 1986).