

Ю. В. КУХАРЕНКО

## ПОСЕЛЕНИЕ И МОГИЛЬНИК ПОЛЕЙ ПОГРЕБЕНИЙ В СЕЛЕ ПРИВОЛЬНОМ

Приднепровские поля погребений давно уже находятся в центре внимания исследователей, занимающихся раннеславянскими древностями. Усилиями археологов, главным образом украинских, открыто большое количество поселений и могильников полей погребений. На некоторых из них в разные годы производились раскопки. Однако до сих пор нет не только общей сводки памятников, но мы не располагаем даже полной публикацией ни одного из них. Отсутствие таких публикаций и использование в силу этого различных кратких и зачастую неточных информационных сообщений сильно тормозят исследовательскую работу; более того, это способствует утверждению в науке неправильных по существу мнений. Как пример можно привести прочно укоренившийся уже взгляд на Приднепровские поля погребений, как на памятники исключительно славянские. Для многих наличие на поселениях или в погребениях серолощенных гончарных сосудов так называемого черняховского типа является своеобразным паспортом их славянской принадлежности. Между тем такие сосуды в то время имели чрезвычайно широкое распространение и бытовали у различных племен и народов. При внимательном же изучении всех элементов культуры населения, оставившего нам поля погребений, можно выделить целый ряд отдельных групп памятников, в той или иной степени отличных друг от друга и, повидимому, принадлежавших различным племенам. Крайне необходимую работу по выделению локальных групп полей погребений можно будет успешно проделать только при условии подробной публикации результатов раскопок того или иного памятника.

Настоящая статья является попыткой дать такую публикацию о раскопках на поселении и могильнике в с. Привольном, Верхне-Хортицкого района, Запорожской области, произведенных сотрудниками Днепропетровской археологической экспедиции в 1929 г.

Поселение находится на северной окраине с. Привольного. Оно расположено на пологом склоне высокого правого берега Днепра, справа от дороги, идущей в совхоз «Отрадное». Никаких внешних укреплений на поселении не имеется. На юго-западной окраине села находится одноименный поселению могильник, который открыт на усадьбе крестьянина Петрова, на северном склоне балки Вольной. Расстояние от могильника до поселения — 1 км. Могильник бескурганый; обнаружен случайно хозяином усадьбы во время земляных работ.

На поселении были вскрыты два жилища, а на могильнике — 28 погребений. Материалы раскопок в свое время не были опубликованы. В печати имеется лишь очень краткое информационное сообщение, относящееся к 1930 г.<sup>1</sup> Большинство вещей из этих раскопок сохранилось и в настоящее время находится в Днепропетровском и Киевском исторических музеях. В архиве Института археологии Академии наук УССР (Киев) сохранились дневники раскопок и часть негативов со снимками отдельных вещей<sup>2</sup>. Некоторое количество негативов сохранилось и в Киевском музее. Кроме того, в архиве Днепропетровского музея имеются протоколы совещаний научных сотрудников Днепростроевской экспедиции и краткие отчеты начальника этой экспедиции Д. Яворнишского, где также содержатся некоторые сведения о проведении раскопок в Привольном<sup>3</sup>.

На основании всех этих материалов и составлена настоящая статья. Следует отметить, что в музеях вещи из могильника не разделены по комплексам, т. е. по погребениям. Однако, поскольку в погребении дневнике имеются номера каждой вещи, и эти номера сохранились на уцелевших в музеях вещах, мне удалось без особого труда восстановить отдельные комплексы.

В тексте при описании отдельных предметов указывается место хранения их в настоящее время. Описание, рисунки и фото сохранившихся вещей сделаны мною с натуры. Несохранившиеся вещи описаны по полным дневникам авторов раскопок. В тех случаях, когда в музеях или архиве имеются рисунки или фотоснимки тех или иных из несохранившихся вещей, эти рисунки и снимки воспроизводятся мною<sup>4</sup>.

\* \* \*

Раскопки поселения проводились при помощи шурфов, закладывавшихся в разных местах вдоль берега и обычно не соединявшихся друг с другом. Всего был заложен 41 шурф разной величины, чаще всего размерами 2 × 2 м. Прирезки к шурфам делались в тех случаях, когда шурф приходился на остатки жилища. В процессе раскопок были обнаружены два жилища, причем полностью вскрыто лишь одно (№ 2) в виде землянки, вытянутой с севера на юг, вдоль берега Днепра. Землянка состоит из двух прямоугольных камер, соединенных между собою особым проходом

<sup>1</sup> Археологічні дослідження на території Дніпрельстану. Хроніка археології та мистецтва. ВУАН, ч. 1, Київ, 1930, стр. 17—18.

<sup>2</sup> В. Г р і ч е н к о. Щоденник археологічних дослідів в с. Привільнім. Ф. 18, д. 63; е г о ж е. Коротке подання за розкопи «полів поховань» між с. Привільнім та радгоспом «Отрадне». Ф. 18, д. 57; Щоденник розкопів. Ф. 18, д. 37.

<sup>3</sup> Протоколи от 29 люня, 14 июля, 3, 11 и 22 августа 1929 г.; Д. Я в о р н и щ к и й. Звіт про роботу археологічної експедиції у літку 1929 р.; е г о ж е. Спровоздання науково-археологічної експедиції по дослідженню території Дніпрельстану та порожистої ланки Дніпра за три місяці 1929 р.

<sup>4</sup> Так, зображення не сохранившихся в музеях вещей на табл. I, 2—7, 11, 14; табл. II, 1—13, 22, 24, 25, 27—31, 33, 35; табл. III, 3—5, 9, 20—22, 24—35, 43, 44; табл. IV, 3, 4, 9, 12—17, 19, 20, 23, 26, 28 и табл. V, 5—9, 14, 15, 17, 20—22 даны мною на основании отпечатков с негативов, снятых с таблиц, хранящихся в фондах Киевского исторического музея. В фондах этого же музея хранятся и негатив, снятый с сосуда, изображенного на табл. I, 10.

Фотоснимки отдельных погребений (рис. 3 и 4) и сосудов, изображенных на табл. I, 8, 9 и табл. IV, 5, отпечатаны с негативов, хранящихся в фондах Института археологии Академии наук УССР. План и разрез жилища № 2 (рис. 1, 1) нарисован с фотоснимка таблицы. Негатив этой таблицы также хранится в фондах Института археологии Академии наук УССР. Там же находится и негатив фотоснимка завала печки-наменки из этого же жилища (рис. 1, 2).

(рис. 1, 1). Вход в землянку был в восточной стенке первой, меньшей камеры. Размеры меньшей камеры следующие: длина северной стенки — 5,40 м, южной — 5,20 м, западной — 3,70 м и восточной — 4 м. Ширина входа — 1,10 м. Глубина от современной поверхности: у западной стенки — 1,80 м, у восточной — 1,35 м (в эту сторону склон).

В трех углах первой камеры проследены небольшие, круглые в плане, ямки от столбов. Средний диаметр ямок — 0,20 м, глубина — 0,80 м. В четвертом углу — юго-западном, т. е. прямо против входа, столба не было. Здесь лежала кучка обожженных камней, а под ними находилась неглубокая, овальная в плане, яма, заполненная золой, пеплом и древесными угольками. Диаметр ее по большой оси — 1,55 м, глубина — 0,40 м.

Пол камеры ровный, слегка понижался к югу, т. е. по направлению ко второй камере. Камеры соединялись между собой проходом шириной 1,05 м, сделанным в южной стенке первой камеры. Длина прохода, а следовательно, и толщина земляной стенки между камерами, составляла 1,20 м.

По размерам вторая камера несколько больше первой. Она квадратная, длина стенок — 5,20 м. Глубина от современной поверхности у западной стенки — 1,90 м, у восточной — 1,20 м. Справа от входа, т. е. в северо-западном углу камеры, находилось земляное возвышение размером 2,40 на 2,25 м и высотой 0,70 м, в центре которого были обнаружены остатки глинобитной печи, обращенной устьем к востоку, т. е. к реке. К сожалению, вся верхняя часть печи уничтожена глубокой траншеей при посадке винограда.

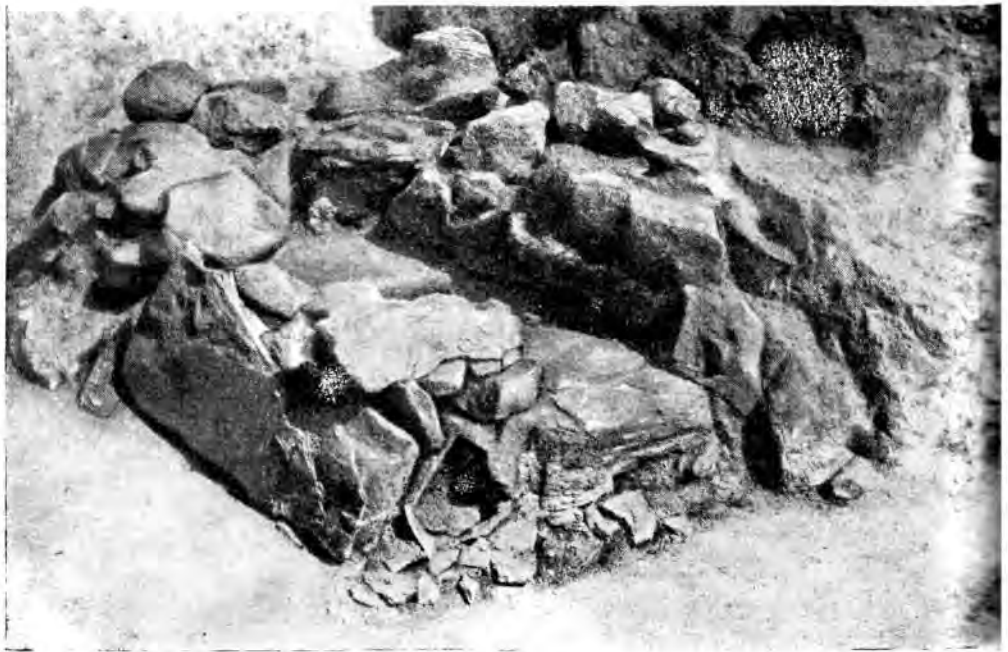
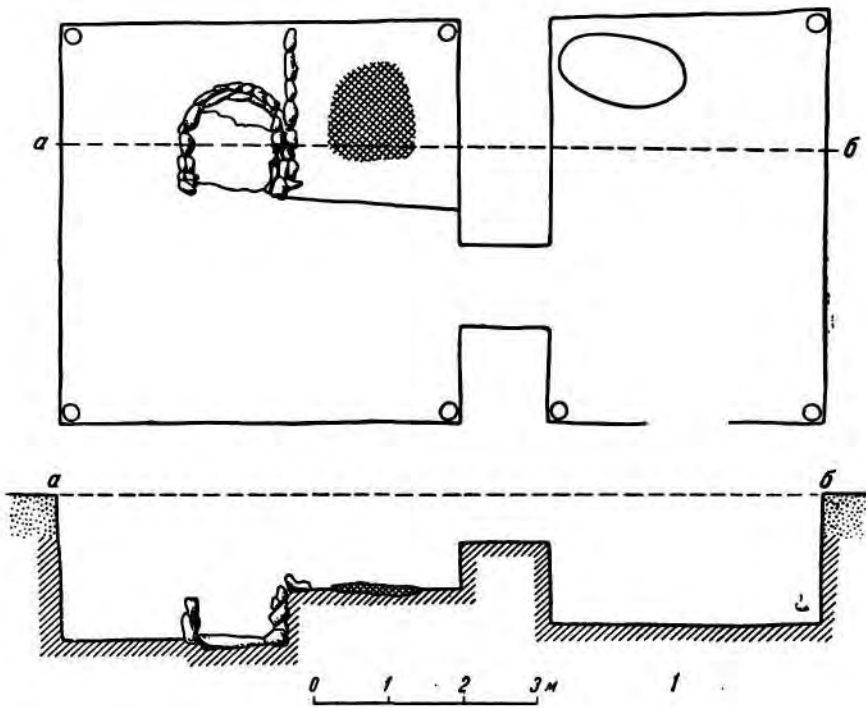
Слева от печи, на самом краю возвышения, находилась невысокая стенка, выложенная из камней. Рядом с возвышением, с этой же стороны, но уже на полу камеры, находилась еще одна печь, но сложенная из камней (рис. 1, 2). Во всех четырех углах камеры, в том числе и на печном возвышении, хорошо сохранились ямки от столбов. Размеры и глубина ямок такие же, как и в первой камере. Пол камеры обмазан глиной. Обмазка двухслойная. Верхняя имела толщину 0,10 м, нижняя несколько толще. Между ними находилась тонкая прослойка из углей и золы. Вдоль восточной стенки камеры была прорыта канавка шириной 0,45 м и глубиной до 0,15 м. В 0,50 м к востоку от устья печки-каменки была вырыта небольшая ямка диаметром 0,45 м и глубиной 0,20 м, заполненная рыбьими костями и мелкими камнями. Рядом с ямкой находилась кучка золы и углей, в которой была найдена небольшая подвеска из какого-то белого сплава.

В некоторых местах на полу жилища, особенно на печном возвышении и вдоль южной и западной стенок второй камеры, лежали довольно крупные куски обуглившегося дерева. Возможно, что это остатки сгоревшего и обрушившегося вниз деревянного перекрытия жилища.

Кроме того, на полу второй камеры, в том числе и в заполнении ямок от столбов, найдено несколько сот обломков глиняных сосудов, большинство из которых были лепные, темнокоричневого цвета, со значительной примесью мелких зерен кварца, реже — песка. Поверхность некоторых обломков лепных сосудов сплошь покрыта круглыми ямочками, нанесенными торцом небольшой палочки.

Все сосуды были сделаны из хорошо отмученной глины; преобладают обломки от серолощенных, остросереберных, с отогнутым венчиком. Некоторые сосуды были покрыты сетчато-ромбическим продольным орнаментом. Один из обломков принадлежит большой миске с тремя ушками.

На полу второй камеры было найдено небольшое количество обломков костей домашних животных, среди которых почти все пережженные.



2

Рис. 1. Жилище № 2 на поселении в с. Привольном  
1 — план и разрез жилища № 2; 2 — завал печки-каменки в жилище №

Подлежащие определению, по мнению автора раскопок, принадлежали лошади и корове. На полу этой же камеры были обнаружены несколько кусков железного шлака, а в заале глиняной печки — обломок железного гвоздя<sup>1</sup>.

Жилище № 1 расположено в 10 м к югу от жилища № 2. Это такая же землянка из двух прямоугольных камер, соединенных между собой особым проходом, ориентированная длинной осью с севера на юг.

Первая камера, почти квадратная в плане, имела длину северной стенки 4,45 м, южной — 4,40 м, восточной — 3,90 м и западной — 3,50 м. Глубина от современной поверхности у западной стенки — 2,15 м, у восточной (т. е. вниз по склону) — 1,70 м. Вход в землянку (шириной 1,10 м) также был один и находился в восточной, т. е. обращенной к реке стенке первой камеры. На полу, в углу справа от входа, была обнаружена ямка от столба диаметром 0,20 и глубиной 0,65 м от уровня пола.

В южной стенке первой камеры, слева от входа в нее, находился проход во вторую камеру. Начальная ширина прохода — 0,70 м. Постепенно он расширяется и доходит до 1,10 м. Длина прохода, а, следовательно, и толщина стенки между камерами составляли 1,20 м.

Вторая камера почти вдвое больше первой: длина — 6,80 м, ширина — 4,40 м. В плане она также прямоугольная. Южная стенка не была вскрыта полностью. Глубина этой камеры у западной стенки около 2 м, у восточной — 1,75 м.

На полу, в левом углу от прохода из первой камеры, была вскрыта ямка от столба. В углу, справа от прохода, как и в предыдущей землянке, открыто земляное возвышение размером 2,80 на 2,40 м и высотой 0,60 м, на котором находилась разрушенная глинобитная печка, обращенная устьем к востоку, т. е. к реке. Со сторон, не примыкающих к стенкам камеры, это возвышение было укреплено деревянными столбиками-подпорками, от которых на полу сохранились небольшие круглые ямки.

В 0,80 м к югу от печного возвышения, на полу, почти в центре камеры, обнаружена еще одна ямка от столба. Возможно, здесь стоял центральный столб, поддерживавший перекрытие камеры.

На полу, как в первой, так и во второй камерах, были обнаружены куски пережженной глины, обломки гранита, зола, угольки, кости рыбы, яичная скорлупа и обломки глиняных сосудов. Большинство последних принадлежало лепным сосудам (более 80% от общего числа найденных в жилище). По форме и технике выделки они ничем не отличаются от сосудов, обнаруженных в предыдущем жилище. Все это горшки и миски с шероховатой поверхностью коричневого, реже черного цвета. Изредка встречались обломки с очень неровной, бугристой поверхностью боков и тщательно сглаженным венчиком. Для того, чтобы получить бугристую поверхность, сосуды перед обжигом обмазывали жидкой глиной с большой примесью крупных зерен кварца.

Сосуды, сделанные на круге, почти все из хорошо отмученной глины. Среди них преобладают лощеные с серой, реже коричневой и черной поверхностью. Как правило, это остроруберные миски. Некоторые из них орнаментированы сетчато-ромбическим пролощенным узором. Горшки нелощеные, со следами выпадения зерен кварца в нижней части.

Довольно много в этой землянке костей домашних животных — коровы, свиньи, собаки. Часть костей обожжена.

На полу землянки найдены также два глиняных биконических пряслица, дынеобразная бусина из синего стекла, несколько кусочков кремня

<sup>1</sup> Хранящийся теперь в фондах Киевского исторического музея (№ 215).

и обломков железных гвоздей, точильный брусок и обломок зернотерки.

В фондах Киевского исторического музея сохранилось более десяти фрагментов глиняных сосудов из этого жилища.

На остальных участках, вскрытых на поселении, никаких жилых или иных сооружений не обнаружено. Везде, в одних и тех же слоях, встречались фрагменты лепных и сделанных на кругу сосудов. Среди последних изредка попадались обломки амфор так называемого позднеримского типа. В количественном отношении преобладали лепные сосуды; однако любопытно отметить, что количество сосудов, сделанных на кругу, увеличивается по мере приближения к современной поверхности, а количество лепных несколько уменьшается.

Других находок мало. В разных местах были найдены пять биконических глиняных пряслиц и одно пирамидальное, три точильных бруска и несколько обломков каменных зернотерок, обломок бронзовой арбалетовидной фибулы, обломок железного ножа, костяная пластинка и костяная проколка (табл. V, 23)<sup>1</sup>. Костяные изделия хранятся в Киевском историческом музее (инв. № 314, 455). Часто встречались кости коровы, свиньи и лошади. Некоторые из них обожжены.

В 1940 г. на этом поселении производил небольшие раскопки И. М. Фещенко<sup>2</sup>, вскрывший здесь 400 кв. м. Никаких жилых или иных сооружений обнаружено не было. Кроме обычных для памятников полей погребений фрагментов глиняных сосудов, были найдены три глиняных пряслица, обломок глиняного грузила, костяная проколка, обломок каменной зернотерки и обломок нижней части каменного жернова. Никаких вещей из этих раскопок не сохранилось.

\* \* \*

Раскопки могильника производились также отдельными шурфами размером 2 × 2 м, причем каждый последующий шурф закладывался не рядом с предыдущим, а в произвольно выбранном месте. Только к концу раскопок почти все шурфы соединялись в один раскоп квадратной в плане формы, ориентированный своими углами по странам света. Всего было вскрыто таким способом 960 кв. м и на этой площади обнаружено двадцать восемь бескурганых погребений (включая и погребение, разрушенное владельцем усадьбы)<sup>3</sup>. В десяти погребениях были захоронены несожженные покойники, в остальных — трупосожжения. Исследователь пронумеровал только погребения с трупоположением (№ 1—10). Остальные погребения пронумерованы мною в порядке их открытия (рис. 2)<sup>4</sup>.

В дневнике нет описания устройства погребальных ям, а глубина погребений указывается только по штыкам. Для большего удобства я приравнял штыки к линейным мерам, принимая условно каждый штык за 0,20 м.

<sup>1</sup> Табл. I — V помещены в конце статьи (стр. 148—152).

<sup>2</sup> И. М. Фещенко. Памятники материальной культуры сарматской эпохи на побережьи порожистой части р. Дніпра. Архив Института археологии Академии наук УССР, ф. 12, д. 145.

<sup>3</sup> Сводная таблица погребений, вскрытых на могильнике в с. Привольном, приведена в конце статьи (стр. 146—147).

<sup>4</sup> План расположения погребений на могильнике не сохранился и составлен мною заново. Основанием послужили записи в дневнике и сетка квадратов раскопа, приложенная к дневнику. На сетке квадраты пронумерованы, а в дневнике при описании отдельных погребений всегда указываются номера квадратов, в которых они обнаружены. Эти же номера, кстати сказать, имеются и на сохранившихся вещах, а также и на сохранившихся таблицах зарисовок вещей. Последнее обстоятельство, как уже отмечалось, дало возможность восстановить отдельные комплексы вещей.

В погребении № 1 на глубине 1,20 м от современной поверхности лежал скелет взрослого человека на спине, в вытянутом положении, головой на северо-запад. Руки вытянуты вдоль туловища. Сохранность скелета плохая, череп раздавлен землей.

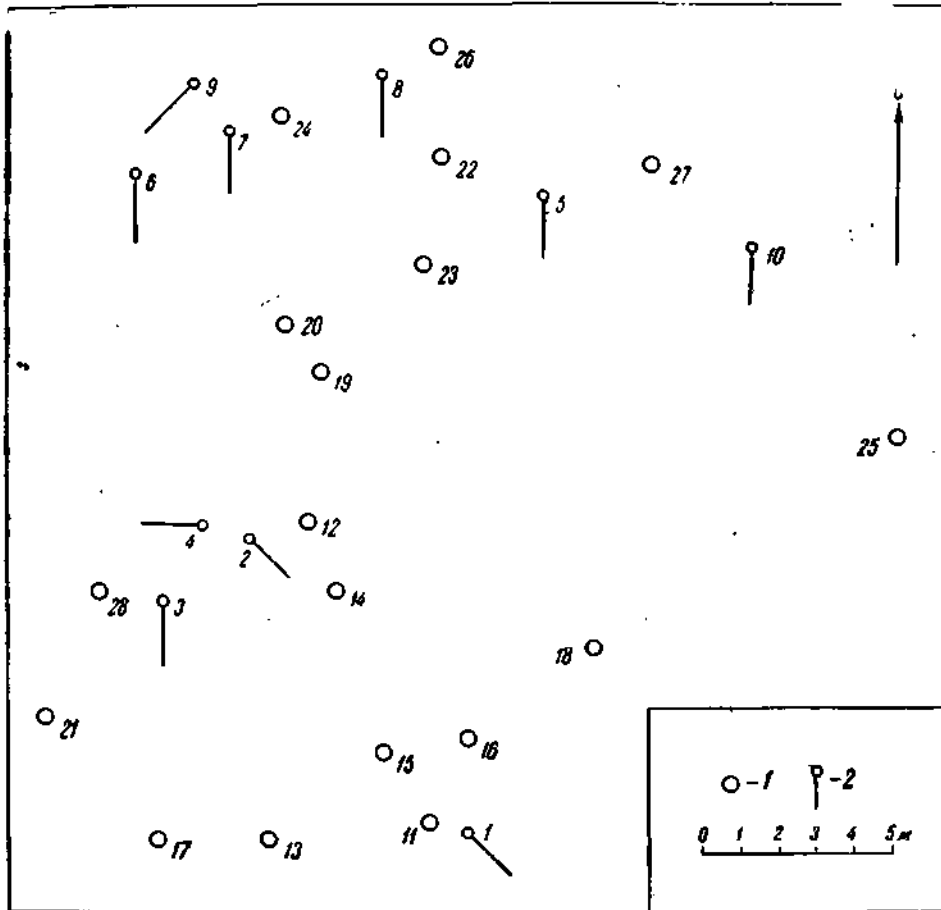


Рис. 2. План расположения погребений на могильнике в с. Привольном

1 — погребения с трупосомнением; 2 — погребения с труположением

Около шейных позвонков скелета найдено четыре бусины (а), возле ключиц — две фибулы (б). В области поясницы лежала пряжка от ремня (в). На расстоянии 0,30 м к северу от черепа найден костяной гребень (г). Возле скелета (где именно, — не указано) стояли рядом два сосуда — горшок (д) и миска (е).

а) Три бусины, сделанные из стекловидной массы коричневого цвета. Две из них небольшие, дынообразные (табл. I, 4, 5), третья плоская, прямоугольная (табл. I, 3). Четвертая бусина сердцевидная, четырнадцатигранная (табл. I, 6).

б) Две фибулы бронзовые, арбалетовидные, с расширяющимися пятками и пластинчатыми приемниками (табл. I, 2).

в) Пряжка железная, поясная (табл. I, 7). Сделана из проволоки, круглой в сечении. Пряжка очень ржавая (не сохранилась).

г) Гребень, сделанный из нескольких костяных пластинок, соединенных между собой тонкими бронзовыми заклепками. Спинка гребня дугообразная, поверхность ее

покрыта концентрическими кружочками. Ширина гребня — 8,5 см, высота — 6 см, толщина спинки — 0,5 см. (Не сохранился).

д) Горшок глиняный высотой 16 см, лепной, толстостенный (табл. I, I), имеет сравнительно высокие, почти вертикальный венчик и слабо выраженные плечики; дно плоское. В тесте, из которого горшок сделан, содержится много примесей мелких зерен кварца. Поверхность бугристая, темнокоричневого цвета, со следами подчистки пучком травы. (Находится в Киевском историческом музее, № 182-9-VI).

е) Небольшая глиняная миска, сделанная на гончарном круге из хорошо отмученной глины светлосерого цвета с лощеной поверхностью. Венчик немного отогнут наружу, изгиб бока ребристый, по плечикам идет рельефный валик. (Не сохранилась).

В погребении № 2 на глубине 1,20 м от современной поверхности был обнаружен скелет взрослого человека, лежавший на правом боку в скорченном положении, головой на северо-запад (рис. 3, I). Бедренные кости согнуты под прямым углом к туловищу, берцовые — подогнуты к ним. Кисть левой руки лежала на локтевой части, кисть правой находилась на коленке правой ноги. Череп раздавлен землей.

В 0,20 м от грудных костей скелета стояла глиняная лепная довольно толстостенная миска. В тесте, из которого она сделана, содержится значительная примесь мелких зерен кварца. Поверхность миски шероховатая, коричневого цвета, ее высота — 10,5 см. (Не сохранилась).

В погребении № 3 на глубине 1,40 м от современной поверхности был обнаружен скелет взрослого человека, лежавший на правом боку, головой на север. Ноги вытянуты. Правая рука находилась под скелетом, кисть левой — на животе. Череп раздавлен землей.

С восточной стороны от скелета, т. е. за его спиной, обнаружены следующие вещи: в 0,25 м от черепа стояла глиняная миска (а), возле позвоночника лежало глиняное пряслице (б), в 0,65 м от тазовых костей стоял небольшой глиняный сосудик (в). В ногах скелета, вплотную друг к другу, стояли три сосуда — горшок и две миски (г, д, е).

а) Миска из серой глины, сделанная на круге, с лощеной поверхностью, высотой 10 см. (Не сохранилась).

б) Пряслице в виде усеченного конуса (табл. I, II; не сохранилось).

в) Малый лепной сосудик биконической формы. Поверхность сглаженная, коричневого цвета. Высота сосуда — 4,4 см. (Не сохранился).

г) Горшок лепной, высотой 20 см. Поверхность сглажена, коричневого цвета (табл. I, 10).

д) Небольшая гончарная мисочка (табл. I, 9), сделанная из хорошо отмученной глины, с лощеной поверхностью и кольцевым поддоном, темносерого цвета. По плечикам имеет рельефный валик. Высота мисочки — 8,5 см. (Находится в Киевском историческом музее, № 408-46-VII).

е) Глиняная лепная миска высотой 9 см, сделанная из глины, содержащей значительную примесь мелких зерен кварца. Поверхность сглажена, коричневого цвета. С одной стороны на клечках имелся небольшой выступ, имитировавший ушко (табл. I, 8; не сохранилась).

В погребении № 4 на глубине 1,60 м от современной поверхности был обнаружен скелет подростка, лежавший на спине, в вытянутом положении, головой на восток, с вытянутыми вдоль туловища руками.

Возле правой ключицы скелета была найдена фибула (а), около шейных позвонков — бусина (б). В области поясницы лежал обломок пряжки (в). На коленях погребенного стояла глиняная миска (г) и слева — рядом три глиняных сосуда (д, е, ж).

а) Фибула бронзовая, арбалетовидная. (Не сохранилась).

б) Бусина сердоликовая, четырнадцатигранная (табл. I, 14; не сохранилась).

в) Обломок железной косясой пряжки. (Не сохранился).

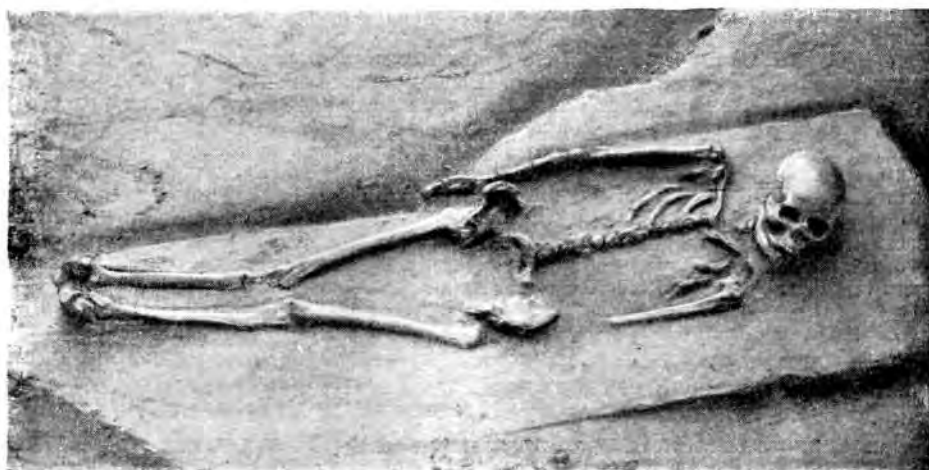
г) Миска высотой 6,9 см, сделанная на круге, из глины со значительной примесью песка. Поверхность сглажена, коричневого цвета. (Не сохранилась).

д) Небольшая, сделанная той же техникой, мисочка с кольцевым дном (табл. I, 12) и отогнутым наружу венчиком, являе которого сделан еле заметный рельефный





1



2

Рис. 3. Погребения с труположением  
1 - погребение № 2; 2 — погребение № 5

валик. Поверхность лощеная, темносерого цвета, в нижней части сосуда закопченная. Высота миски — 9 см. (Находится в Киевском историческом музее, № 465-64-VII).

е) Лепной толстостенный горшок, подобный горшку из погребения № 2; сделан из глины, содержащей значительную примесь мелких зерен кварца. Высота горшка — 10,6 см. (Не сохранился).

ж) Лепной горшок высотой 18 см (табл. I, 13); сделан из глины со значительной примесью мелких зерен кварца. Поверхность бугристая, коричневого цвета, шейка слегка сглажена, дно отбито. По всей поверхности горшка хорошо заметны вертикальные следы подбитки пучком травы. (Находится в Киевском историческом музее, № 467-64-VII).

В погребении № 5 на глубине 1,40 м от современной поверхности обнаружен скелет взрослого человека, лежавший на спине, в вытянутом положении, головой на север. Руки вытянуты вдоль туловища (рис. 3, 2).

Около скелета стояли четыре глиняных сосуда: два из них возле головы (а, б), один — около правого плеча (в) и один находился в ногах (г). Возле локтя правой руки лежало глиняное пряслице (д). Внутри сосуда, стоявшего у правого плеча, находились обломки костяного гребня (е). Около шейных позвонков найдено 18 бусин (ж).

а) Миска, сделанная на круге, высотой 11,5 см, остросеребряная (табл. I, 15), с рельефным валиком на плечиках и кольцевым дном; сделана из хорошо отмученной глины. Поверхность лощеная, серого цвета. Нижняя часть миски анопчена. Высота — 11,5 см. (Находится в Киевском историческом музее, № 570-112-VII).

б) Небольшая остросеребряная мисочка, сделанная на гончарном круге из хорошо отмученной глины (табл. I, 17), с высоким, слегка отогнутым венчиком, рельефным валиком на плечиках и кольцевым дном. Поверхность лощеная, серого цвета. Высота — 6,5 см. (Находится в Киевском историческом музее, № 571-112-VII).

в) Толстостенный лепной горшок. В глине — большая примесь кварца. Поверхность ровная, бугристая, коричневого цвета. (Не сохранился).

г) Большая фрагментированная миска (табл. I, 16). Сделана из хорошо отмученной глины, на круге. Поверхность лощеная, серовато-красного цвета. Высота — 9,5 см. (Находится в Киевском историческом музее, № 591-112-VII).

д) Глиняное биконическое пряслице (табл. I, 18; находится в Днепропетровском историческом музее, № А-2060).

е) Обломок костяного гребня, сделанного из нескольких пластинок, соединенных между собой бронзовыми заклепками. (Не сохранился).

ж) Бусы. Всего найдено 18 штук. По форме и по материалу они различны. Две из них маленькие, круглые и одна биконическая — из белого стекла; пять таких же, но синие. Две бусины плоские, прямоугольные, янтарные; шесть четырнадцатигранных бусин из сердолика. Две бусины круглые, из белой пасты, на поверхности одной из них имеется восемь маленьких бугорков, окрашенных в голубой цвет и обведенных желтыми яюлками (табл. I, 19). Последняя бусина сохранилась и находится в Днепропетровском историческом музее (№ А-2049). Там же имеется еще ряд бусин из с. Привольного, но, к сожалению, распределить их по комплексам нет возможности. Может быть, среди них есть бусы и из описываемого погребения.

В погребении № 6 на глубине 1,60 м от современной поверхности был обнаружен скелет взрослого человека, лежавший на спине, в вытянутом положении, головой на север. Руки вытянуты вдоль туловища.

Недалеко от черепа, слева, стояли рядом три глиняных сосуда (а, б, в). Около поясницы с левой стороны скелета лежали костяной гребень (г) и глиняное пряслице (д). Под костями грудной клетки найдена фрагментированная фибула (е), а под черепом — семь бусин (ж). Возле плеча (неизвестно какого) лежали обломки поясной пряжки (з).

а) Небольшая, сделанная на круге мисочка, из хорошо отмученной глины (табл. III, 2). Поверхность лощеная, серого цвета. Высота — 6,5 см. (Находится в Днепропетровском историческом музее, № А-2077).

б) Лепной горшок. В глине, из которой он сделан, содержится значительная примесь мелких зерен кварца. Поверхность бугристая, серовато-коричневого цвета. Высота горшка — 22,5 см. (Не сохранился).



Табл. I. Вещи из разных погребений

1 — 7 — погребение № 1; 8 — 11 — погребение № 3; 12 — 14 — погребение № 4;  
15 — 19 — погребение № 5

- в) Миска, сделанная на круге, серолошенная. Высота — 13 см. (Не сохранилась).  
 г) Костяной гребень, сделанный из нескольких пластинок, соединенных между собой бронзовыми заклепками. Спинка гребня дугообразная. Ширина гребня—10,5 см, высота — 7 см. (Не сохранился).  
 д) Глиняное биконическое пряслице (табл. III, 9; не сохранилось).  
 е) Фибула бронзовая, арбалетовидная, с подвязным приемником (табл. III, 1; находится в Днепропетровском историческом музее, № А-2068).  
 ж) Бусы. Всего 7 штук. Среди них: три янтарные, плоские прямоугольные (табл. III, 7—8), две сердоликовые четырнадцатигранные (табл. III, 3, 6) и две стеклянные, цилиндрические (табл. III, 4, 5). Сохранились только две янтарные и одна сердоликовая, находятся в Днепропетровском историческом музее (№ А-2050, А-2039, А-2034).  
 з) Обломок железной поясной пряжки. (Не сохранился).

В погребении № 7 на глубине 1,20 м от современной поверхности был обнаружен скелет взрослого человека, лежавший на спине, в вытянутом положении, головой на север. Руки вытянуты вдоль туловища.

Никаких вещей возле скелета не было.

В погребении № 8 на глубине 1,20 м от современной поверхности был обнаружен скелет взрослого человека, лежавший на спине, в вытянутом положении, головой на север. Правая рука вытянута вдоль туловища, левая согнута в локте, и кисть ее лежит на груди. Череп раздавлен землей.

Справа от скелета находились три глиняных сосуда — миска (а) и два небольших горшка (б, в). Миска стояла возле черепа, горшки — около локтя правой руки, причем один из них стоял вверх дном. Справа у тазовых костей найдено глиняное пряслице (г).

а) Миска лепная, сделана из глины с большой примесью зерен кварца (табл. III, 10). Поверхность хорошо сглажена, темнокоричневого цвета. Высота—9 см. (Находится в Днепропетровском историческом музее, № А-5282).

б) Небольшой лепной горшок с отбитым дном. (Не сохранился).

в) Небольшой фрагментированный горшок, повидимому, сделанный на круге. (Не сохранился).

г) Глиняное биконическое пряслице (табл. III, 11; находится в Днепропетровском историческом музее, № А-2076).

В погребении № 9 на глубине 1,20 м от современной поверхности был обнаружен скелет взрослого человека, лежавший на спине, в вытянутом положении, головой на северо-восток.

Возле скелета найдено только два клыка хищного животного.

В погребении № 10 на глубине 1,60 м от современной поверхности был обнаружен плохо сохранившийся скелет взрослого человека, лежавший на спине, в вытянутом положении, головой на север.

Слева, возле черепа, стоял глиняный кувшин (а), рядом с ним находился большой горшок (б). Внутри горшка и рядом с ним лежали обломки какого-то стеклянного сосуда (в). Здесь же, но ближе к черепу стоял еще один горшок (г). Он был накрыт сверху большими черепками (д). Черепки лежали и рядом с горшком. Возле левой ноги скелета стояло еще два сосуда (е, ж). На обеих ключицах находилось по фибуле (з, и). Около шейных позвонков найдено 14 бусин (к), а на тазовых костях — еще три бусины (л). Справа у поясницы в отдельной кучке лежали следующие вещи: два височных кольца (м), костяное кольцо (н), три бусины (о), круглая костяная пластинка (п), бронзовое кольцо (р), подвеска из клыка хищника (с) и две подвески из раковин (т). Недалеко от этих вещей, возле правой ноги, найдена еще одна подвеска (у) и бусина (ф). Слева возле скелета обнаружен костяной гребень (х) и четыре янтарных подвески (ц), а на скелете (где точно, — неизвестно) — четыре стеклянных «жетона» (ч).

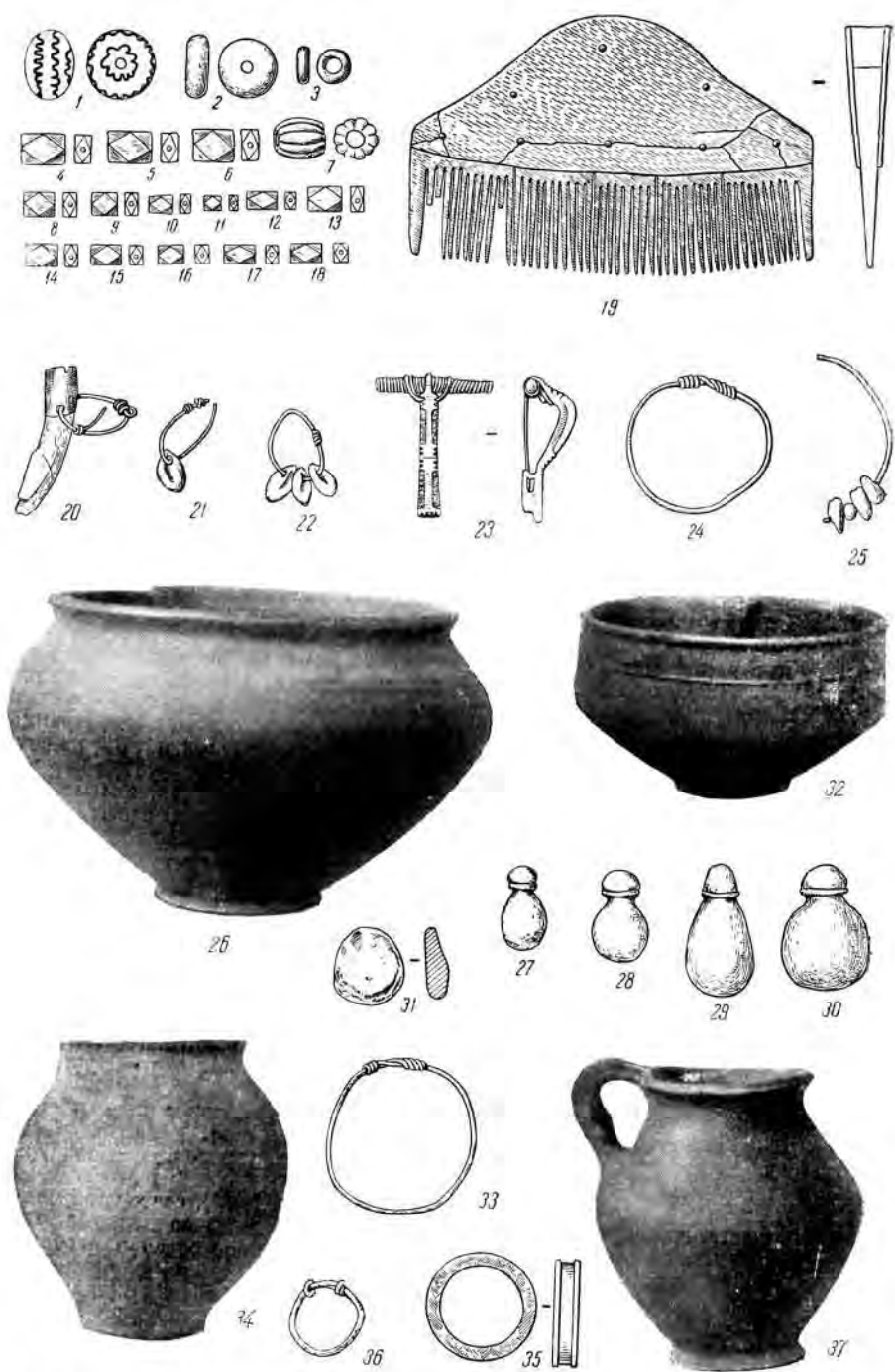


Табл. II. Вещи из погребения № 10 (Сосуды —  $\frac{1}{4}$  нат. вел., остальные вещи —  $\frac{1}{2}$  нат. вел.)

а) Кувшин лепной, с ушком (табл. II, 37), с очень хорошо сглаженной поверхностью коричневого цвета. Высота — 16 см. (Находится в Днепропетровском историческом музее, № А-2080).

б) Большой сосуд, сделанный на круге, представляющий собой нечто среднее между горшком и миской (табл. II, 26). Поверхность лощеная, черного цвета. Высота — 16,6 см. (Находится в Днепропетровском историческом музее, № А-359).

в) Обломки стеклянного сосуда. (Не сохранились).

г) Лепной горшок с выпуклым туловом и слабо выраженной шейкой (табл. II, 34). В глине — большая примесь мелких зерен кварца. Поверхность черновато-коричневого цвета. С внутренней стороны стенки горшка тщательно выглажены, с наружной же очень неровные, бугристые, причем бугристость эта является результатом дополнительной обмазки горшка жидкой глиной, в которую умышленно примешали много сравнительно крупных зерен кварца. Высота горшка — 16 см. (Находится в Днепропетровском историческом музее, № А-187).

д) Из черепков, которыми был накрыт предыдущий сосуд, сохранился лишь один. Это обломок большого лепного сосуда, сделанного из глины, содержащей значительную примесь песка и слюды. Поверхность шероховатая, серого цвета. Венчик прямой. По плечикам сосуда сделаны три параллельных рельефных валика, покрытых насечкой. (Находится в Днепропетровском историческом музее, № 673-150-VII).

е) Большая миска, сделанная на гончарном круге из хорошо отмученной глины (табл. II, 32); на плечиках — небольшой рельефный валик. Поверхность лощеная, серого цвета. Высота миски — 11,7 см. (Находится в Киевском историческом музее, № 693-150-VIII).

ж) Сильно фрагментированный лепной горшок (в коллекцию не был взят).

з) Бронзовая арбалетовидная фибула с расширенной пяткой и пластинчатым приемником (табл. II, 23), спинка фасетированная. (Находится в Днепропетровском историческом музее, № А-2066).

и) Бронзовая арбалетовидная фибула с пластинчатым приемником. (Не сохранилась).

к) Бусы сердоликовые, четырнадцатигранные (табл. II, 8 — 18; не сохранились).

л) Бусы сердоликовые, четырнадцатигранные (табл. II, 4—6; не сохранились).

м) Два серебряных височных кольца (табл. II, 24, 33), сделанных из круглой в сечении проволоки; концы спиралевидно закручены вокруг стержня. (Не сохранились).

н) Небольшое костяное кольцо с углублением по краю (табл. II, 35; не сохранилось).

о) Бусы: две круглые из стекловидной массы зеленого цвета, «покрытые орнаментом разных цветов» (табл. II, 1), третья круглая, из стекловидной массы (табл. II, 2; не сохранились).

п) Небольшая круглая костяная пластинка диаметром 5 см и толщиной 2 см. (Не сохранилась).

р) Бронзовое проволочное кольцо (табл. II, 36); концы спиралевидно закручены вокруг стержня. (Находится в Днепропетровском историческом музее, № А-2069).

с) Подвеска из клыка хищного животного (табл. II, 20). На основанье клыка надета бронзовая обоймочка с отверстием, в которое продето бронзовое кольцо. (Находится в Днепропетровском историческом музее, № А-2062).

т) Две подвески из раковин *Saigi* (табл. II, 21, 22), обе одинаковые: на маленькое бронзовое кольцо надето по три раковины. В Днепропетровском историческом музее сохранилась одна из этих подвесок (№ А-2071), но две раковины от нее уже утеряны (табл. II, 21).

у) Подвеска в виде небольшого бронзового кольца, на которое надеты четыре кусочка пасты (табл. II, 25), фрагментирована. (Не сохранилась).

ф) Дынеобразная бусина (табл. II, 7). Материал, из которого она сделана, не указан. (Не сохранилась).

х) Костяной гребень с дугообразной спинкой (табл. II, 19), состоящий из восьми отдельных пластинок, соединенных между собой бронзовыми заклепками. Ширина гребня — 10,5 см, высота — 6,5 см. (Находится в Днепропетровском историческом музее, № А-2061).

ц) Янтарные подвески в виде грибов (табл. II, 27—30; не сохранились).

ч) «Жетоны» из стекла зеленого цвета (табл. II, 31; не сохранились).

Погребение № 11 было разрушено крестьянином Петровым. В погребении этом находилась глиняная урна, заполненная пережженными костями, бусы и какие-то металлические вещи, уничтоженные находчиком.

В погребении № 12 на глубине 0,80 м в небольшой кучке лежали мелкие обломки пережженных человеческих костей, перемешанные с золой и пеплом. Большинство костей черепные. Кости сворху были при-

крыты небольшим глиняным сосудиком, лежавшим вверх дном (а). Рядом с этим сосудиком находился второй небольшой сосудик, стоявший отверстием вверх (б). Среди пережженных человеческих костей найдено пять бусин (в), обломок костяного гребня (г) и обломок фибулы (д).

а) Небольшой глиняный сосуд в виде лампадки. Сделан на гончарном круге из хорошо отмученной глины; выделка очень тщательная, стенки тонкие. Дно выражено слабо и представляет собой небольшое углубление, сделанное пальцем. Поверхность лощеная, коричневого цвета. Сосудик украшен пунктирным орнаментом. Высота сосуда — 4,5 см. (Не сохранился).

б) Глиняный биконический сосудик со слегка отогнутым венчиком и плоским дном (табл. III, 12), сделанный на гончарном круге; на основании венчика имеется рельефный валик. Поверхность лощеная, темносерого цвета. Высота — 5 см. (Находится в Киевском историческом музее, № 285-13-V).

в) Бусы все сердоликовые, четырнадцатигранные (табл. III, 13—17; находятся в Днепровском историческом музее, № А-2040, А-2052, А-2054, А-2055, А-2058).

г) Обломок костяного гребня с бронзовыми заклепками. (Не сохранился).

д) Обломок железной фибулы. (Не сохранился).

В погребении № 13 на глубине 0,60 м стояла глиняная урна (а), в которой находились пережженные человеческие кости, перемешанные с золой. Сверху урна была прикрыта черепками (б).

а) Лепная биконическая урна с широким отверстием и сравнительно небольшим дном. В глине, из которой она сделана, содержится большое количество мелких зерен кварца. Обжиг очень слабый. (Не сохранилась).

б) Черепки были и от гончарных и от лениных сосудов. (Не сохранились).

В погребении № 14 на глубине 1 м обнаружена глиняная урна, в которой находились пережженные человеческие кости, перемешанные с золой.

Урна представляет собой маленький биконический лепной сосудик с ребристым изломом бока (табл. III, 18). Поверхность лощеная, коричневого цвета. Высота — 6 см. (Находится в Киевском историческом музее, № 363-37-V).

В погребении № 15 на глубине 1 м стояла глиняная урна, в которой, вместе с несколькими обломками пережженных человеческих костей, находились следующие вещи: бронзовая фибула арбалетовидного типа, обломок такой же фибулы, две железные поделки неизвестной формы и назначения, сплавившаяся стеклянная бусина, глиняное биконическое пряслице, бронзовое колечко, кусочки сплавившегося стекла и костяная подвеска в виде четырехгранной пирамидки с глазчатым орнаментом по граням. Около урны лежало более десяти черепков от глиняных сосудов.

Урна в виде маленького биконического сосудика, сделана на гончарном круге (табл. III, 19). Венчик отогнут наружу, излом бока резкий и находится ближе ко дну сосуда. Поверхность лощеная, темнокоричневого цвета. Высота — 6 см. (Находится в Киевском историческом музее, № 367-38-V; остальные вещи из этого погребения не сохранились).

В погребении № 16 на глубине 0,80 м обнаружена урна, заполненная пережженными человеческими костями. Сверху урна была прикрыта большими черепками, в том числе и от большой миски с тремя ушками. Возле урны найдены обломок подвески неизвестной формы и кусочек сплавившегося стекла.

Урна представляет собой лепной горшок с неровной, бугристой поверхностью коричневого цвета. Сверху по венчику сделаны косые насечки. (Никаких вещей из этого погребения не сохранилось).

В погребении № 17 на глубине 0,60 м обнаружена кучка пережженных человеческих костей, перемешанных с золой. Сверху на этой кучке, кверху дном, лежала небольшая биконическая мисочка, сделанная на гончарном круге. Рядом с ней обнаружены черепки от других,

сделанных на круге сосудов, обломок глиняного биконического пряслица и обломок доньшка какого-то стеклянного сосуда.

Никаких вещей из этого погребения не сохранилось.

В погребении № 18 на глубине 0,40 м обнаружен большой плоский камень-известняк (рис. 4, 2), на котором лежало глиняное пряслице (а). Под камнем находились пережженные человеческие кости, еще одно глиняное пряслице (б), бронзовое кольцо (в), обломок фибулы (г) и черепки от сделанного на круге сосуда.



1



2

Рис. 4. Погребения с трупосожжением  
1 — погребение № 13; 2 — погребение № 18

- в) Обломок костяного гребня. (Не сохранился).  
 г) Железное четырехгранное шило (табл. III, 24), длиной 7,3 см. (Не сохранилось).  
 д) Железный нож с горбатой спинкой (табл. III, 25), длиной 6 см. (Не сохранился).  
 е) 28 железных подвесок в виде миниатюрных плоскодонных ведерок с дужками (табл. III, 26—35). На шести из них по наружной поверхности припаяно по восьми очень тоненьких железных трубочек (табл. III, 32—35). Средняя высота вместе с дужкой — 1,5 см. (Не сохранились).

а) Пряслице глиняное, биконическое (табл. III, 21). Диаметр — 3,8 см. (Не сохранилось).

б) Пряслице глиняное, биконическое, с углублениями вокруг отверстия (табл. III, 22). Диаметр — 3,2 см. (Не сохранилось).

в) Небольшое бронзовое колечко из тонкой, круглой в сечении, проволоки (табл. III, 20). Диаметр кольца — 1,8 см. (Не сохранилось).

г) Обломок железной фибулы арбалетовидного типа. (Не сохранился).

В погребении № 19 на глубине 0,80 м небольшой кучкой лежали пережженные человеческие кости (рис. 4, 1). Сверху них, вверх дном, был положен небольшой глиняный сосуд (а). Среди костей найдено 8 целых и 3 фрагментированных бусины (б), обломок костяного гребня (в), железное кольцо (г), железный нож (д) и 28 железных подвесок (е).

а) Глиняный сосудик в виде лампадки (табл. III, 23), сделан на гончарном круге из хорошо отмученной глины. Доньшко плоское, очень маленькое. Венчик прямой. Поверхность лощеная, черного цвета. Высота — 7,3 см. (Находится в Киевском историческом музее, № 483-76-III).

б) Бусы все сердоликовые, четырнадцатигранные (табл. III, 36—44). Из них семь находятся в Днепетровском историческом музее (№ А-2029, А-2030, А-2031, А-2037, А-2053, А-2056).



В погребении № 20 на глубине 0,60 м обнаружена кучка пережженных человеческих костей, перемешанных с золой. Сверху эта кучка костей была покрыта большими черепками. Среди костей найдены фибула (а), поясная пряжка (б), железная скоба (в) и обломок железной подвески (г). Рядом с костями лежало железное шило (д).

а) Фибула бронзовая, массивная с сильно профилированной дугообразной четырехгранной спинкой (табл. IV, 2). Вдоль наружной поверхности ее изгиба идет валик, покрытый косой насечкой. Приемник пластинчатый, конец пятки слегка отогнут вверх. Пружина бронзовая, с нижней тетивой. Ось пружины массивная, с шариками на концах. Длина фибулы — 5 см. (Находится в Днепропетровском историческом музее, № А-2084).

б) Бронзовая поясная пряжка с пластинкой для прикрепления к ремню (табл. IV, 3), овальная, круглая в сечении. Язычок трехгранный, конец его загнут для лучшего охвата дужки пряжки. Пластинка для прикрепления к ремню бронзовая, часть ее отломана. Длина пряжки — 2,7 см. (Не сохранилась).

в) Железная скоба из плоской планки шириной 4,8 см. Концы ее согнуты и соединяются четырехгранной заклепкой. (Не сохранилась).

г) Обломок железной подвески в виде миниатюрного ведерка (табл. IV, 4; не сохранился).

д) Железное четырехгранное шило (табл. IV, 1), с закраинами наподобие пальштаба на рабочем конце. Длина шила — 8,1 см. (Находится в Днепропетровском историческом музее, № А-7371).

Черепки, покрывавшие пережженные кости, принадлежали как сделанным на круге, так и лепным сосудам. В Киевском историческом музее сохранился один из них — № 609-115-IV. Это фрагмент от большого горшка, типа горшка из погребения № 10. Сделан на гончарном круге. Поверхность лощеная, темнокоричневого цвета.

В погребении № 21 на глубине 0,60 м обнаружен разбитый глиняный сосуд — урна, наполненный пережженными человеческими костями. Урна была поставлена в погребение разбитой, так как части ее не хватает.

Урна (табл. IV, 5) представляет собой большую миску с тремя ушками (тип, весьма характерный для черняховских полей погребений). Сделана на гончарном круге из хорошо отмученной глины. Поверхность лощеная, серого цвета. Венчик широкий, перпендикулярный к шейке, излом бока острый, ребристый, дно кольцевое. От венчика и до излома бока идут три широкие, плоские ручки, расположенные симметрично. Под венчиком имеются два параллельных рельефных валика. На плечиках сделаны желобки в виде дуг, обращенных вершинами к венчику. По бокам каждого желобка имеется ряд точечных углублений, нанесенных зубчатым штампом. Высота миски — 21,5 см. (Не сохранилась).

В погребении № 22 на глубине 0,80 м стоял горшок, наполненный пережженными человеческими костями (а). Сверху горшок был прикрыт черепками от нескольких сосудов. Среди костей найдена сердоликовая бусина (б).

а) Горшок, служивший урной, — лепной (табл. IV, 7), сделан из плохо отмученной глины со значительной примесью дресвы. Поверхность неровная, бугристая, со следами сглаживания пучком травы. Цвет коричневый. Высота — 21 см. (Находится в Днепропетровском историческом музее, № А-5448).

б) Бусина сердоликовая, четырнадцатигранная (табл. IV, 6; находится в Днепропетровском историческом музее, № А-2047).

В погребении № 23 на глубине 0,60 м обнаружена нижняя часть глиняного горшка, в которой стояла такая же часть от второго горшка. Этот последний был заполнен пережженными человеческими костями. Сверху эта своеобразная двойная урна была прикрыта черепками от других сосудов.

Оба горшка лепные, один из них (табл. IV, 8) находится в Киевском историческом музее (№ 619-116-III). Он очень толстостенный (с большой примесью дресвы), со сглаженной поверхностью, черновато-серого цвета. На сохранившейся части его стенок имеются неглубокие вертикальные бороздки.

В погребении № 24 на глубине 0,80 м обнаружена кучка пережженных человеческих костей. Никаких вещей среди костей или возле них не было.

В погребении № 25 на глубине 0,80 м обнаружена кучка пережженных человеческих костей, перемешанных с золой. Среди костей найдены: три глиняных пряслица (а), бронзовое кольцо (б), пять железных подвесок (в), обломок костяного гребня (г) и шесть бусин (д).

а) Два пряслица биконические, с углублениями вокруг отверстия (табл. IV, 12, 14), третье — цилиндрическое (табл. IV, 13; не сохранились).

б) Небольшое кольцо из бронзовой проволочки (табл. IV, 9). Его концы спирально закручены вокруг стержня и образуют своеобразный щток. Диаметр кольца — 2,2 см. (Не сохранилось).

в) Железные подвески в виде миниатюрных ведерок. (Не сохранились).

г) Обломок массивного костяного гребня. (Не сохранился).

д) Шесть бусин: четыре из них пастовые, одна сердоликовая четырнадцатигранная (табл. IV, 11) и одна янтарная плоская (табл. IV, 10). Две последние бусины находятся в Днепропетровском историческом музее (№ А-2038, А-2048).

В погребении № 26 на глубине 0,60 м стояла урна, заполненная пережженными человеческими костями (а). Сверху она была прикрыта черепками от различных глиняных сосудов. Среди пережженных костей найдены следующие вещи: поясная пряжка (б), кольцо (в), подвеска (г) и обломок бусины (д).

а) Урной служил горшок, сделанный на гончарном круге. (Не сохранился).

б) Большая бронзовая овальная пряжка с прямоугольной пластинкой для прикрепления к ремню (табл. IV, 17). Дужка пряжки в сечении круглая, язычок — трехгранный, с загнутым концом. Поверхность дужки покрыта треугольными пунктирными углублениями. По краям пластинки прочерчена волнистая линия, а в центре пластинки находится пунктирный квадрат, со вписанным в него кругом-розеткой. Длина пряжки вместе с пластинкой — 5,6 см. (Не сохранилась).

в) Небольшое кольцо из бронзовой проволочки (табл. IV, 16). Концы спирально закручены вокруг стержня. Диаметр кольца — 2,5 см. (Не сохранилось).

г) Пастовая подвеска с бронзовым кольцом для подвешивания (табл. IV, 15; не сохранилась).

д) Обломок круглой сердоликовой бусины. (Не сохранился).

В погребении № 27 на глубине 0,80 м обнаружена кучка пережженных человеческих костей. Никаких вещей среди костей или рядом с ними не было.

В погребении № 28 на глубине 0,80 м стояла глиняная мисочка, заполненная пережженными человеческими костями. Никаких других вещей в этом погребении не было.

Мисочка сделана на гончарном круге. Иалом бока острый, ребристый, покрытый косыми канелюрами. Высота — 4,2 см. (Не сохранилась).

Как и в других могильниках полей погребений, в могильнике в Привольном было найдено большое количество разных вещей, происходящих из разрушенных ранее погребений. Больше всего находок было в первых трех штыках, особенно в третьем, т. е. на глубине до 0,60 м. Это позволяет предполагать, что разрушенные погребения заключали в себе трупосожжения. Очень возможно также, что часть этих погребений, особенно тех, остатки которых залежали в частично перепашанном слое, но были замечены исследователем и не описаны им как погребения.

Всего на площади могильника, исключая описанные выше находки из погребений, было найдено около десяти тысяч фрагментов глиняных сосудов, которые были взяты не полностью и почти не сохранились в настоящее время в музеях. Но форме и технике выделки они ничем не отличаются от сосудов, обнаруженных в погребениях. Исключение представляет лишь фрагмент лепного светильника, найденного на глубине 1 м недалеко от погребения № 10.

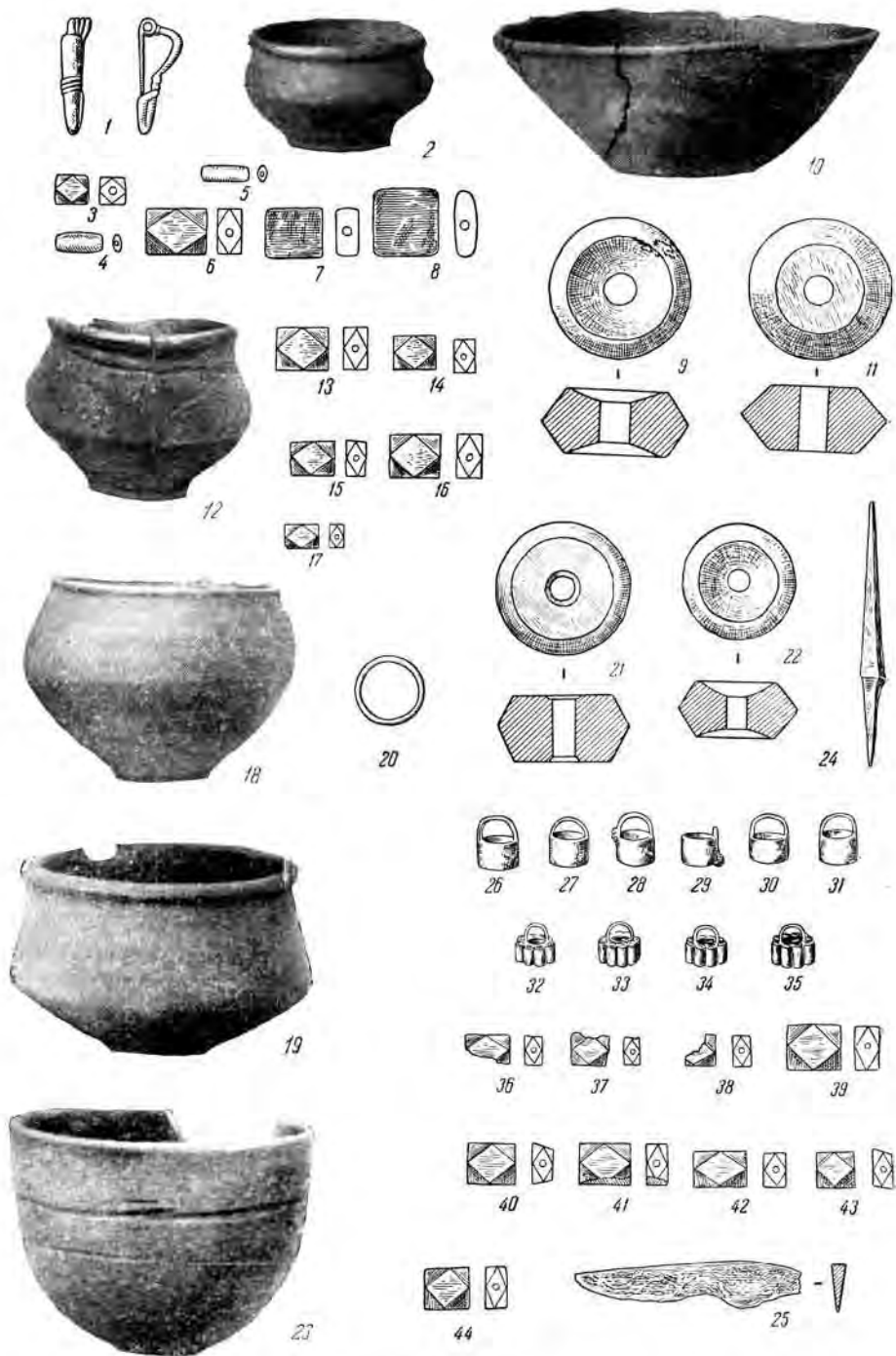


Табл. III. Вещи из разных погребений

1 — 9 — погребение № 6; 10—11 — погребение № 8; 12 — 17 — погребение № 12; 18 — погребение № 14; 19 — погребение № 15; 20—22 — погребение № 16; 23 — 44 — погребение № 19

Находки других вещей редки. Перечислю основные из них.

**Ф и б у л ы.** Найдено 10 штук. Одна из них серебряная (табл. V, 1), остальные бронзовые (табл. V, 2—9). Сохранилось только три (табл. V, 1, 2, 7). Все они находятся в Днепропетровском историческом музее (№ А-2067, А-2065, А-2063).

**П р я ж к и.** Найдено 8 штук. Одна из них железная (табл. V, 16), остальные бронзовые (табл. V, 10—15, 17). Сохранилось только пять (табл. V, 10—13, 16), которые находятся в Днепропетровском историческом музее (№ А-7372, А-5538, А-5333, А-3928).

**К о л ь ц а.** Найдено два, одно — железное (табл. V, 19), второе — бронзовое (табл. V, 18; находятся в Днепропетровском историческом музее, № А-3929, А-2070).

**Б у с ы.** Найдено больше двадцати. По форме и материалу, из которого они сделаны, они одинаковы с бусами, найденными в погребениях. В Днепропетровском музее сохранилось десять бусин, в том числе одна янтарная (табл. IV, 21); остальные — сердоликовые, четырнадцатигранные (типа, показанного на табл. IV, 22).

**П о д в е с к и.** Всего две: одна — железная в виде миниатюрного ведерка, вторая — серебряная в виде крючка (табл. V, 20; не сохранились).

Найденные обломки костяного гребня не сохранились.

**Н а ш и в н ы х б л я ш е к** найдено две. Одна из них медная в виде овальной пластинки с тремя дырочками, вторая — такой же формы, но серебряная. (Не сохранились).

**Н о ж е й** найдено четыре, все железные. Три из них — со слегка горбатыми спинками (табл. IV, 27; табл. V, 21, 22), четвертый — с сегментовидным лезвием (табл. IV, 23). Сохранился лишь один (табл. IV, 27); находится в Днепропетровском историческом музее (№ А-5242).

**Д о л о т о** железное, небольшое, плоское (табл. IV, 24); находится в Днепропетровском историческом музее (№ А-3932).

**Ш и л ь е в** найдено три, четырехгранные. Одно из них — бронзовое (табл. IV, 19), остальные — железные. (Не сохранились).

**Ж е л е з н ы х с н о б о к** — пять, и все они неизвестного назначения. Одна из них (табл. IV, 25) находится в Днепропетровском историческом музее (№ А-3931).

Из нескольких железных ключей сохранился лишь один (табл. IV, 18). Находится в Днепропетровском историческом музее (№ А-7379).

**П р я с л и ц** глиняных найдено более десяти. Все биконические с углублениями вокруг отверстия. На одном высется орнамент в виде косых насечек по ребру (табл. IV, 20). (Не сохранились).

В четырех случаях найдены небольшие обломки стеклянных сосудов, в двух — кусочки сплавившегося стекла. (Не сохранились). Предметов, описанных под названием «жетонов», найдено несколько. Это поделки из стекла чечевицеобразной формы (табл. IV, 28). Встречались также же «жетоны» и из белой пасты и даже серебра. Судя по ряду аналогий, можно предполагать, что «жетоны» употреблялись в качестве своеобразных игральные кампей. (Не сохранились).

\* \* \*

Перехожу к выяснению времени описанных памятников.

Прежде всего, исходя из полного тождества форм и техники выделки глиняных сосудов, найденных как на поселении, так и в могильнике, следует признать оба эти памятники одновременными. Учитывая же тот факт, что могильник находится в непосредственной близости от поселения, можно считать, что в могильнике были погребены обитатели указанного поселения.

Материалы, добытые во время раскопок поселения (почти исключительно фрагменты глиняных сосудов), сами по себе еще не дают достаточных оснований для более или менее точной датировки памятника. Вполне естественно поэтому при датировке поселения исходить из материалов раскопок могильника, где, помимо глиняных сосудов, было найдено значительное количество различных изделий из железа, бронзы, серебра, стекла, кости и т. д. Однако следует признать, что далеко не все найденные в погребениях вещи являются датирующим материалом в узком смысле этого понятия. Например, весьма характерные для описываемого могильника подвески в виде миниатюрных железных ведерок бытовали по крайней мере на протяжении II—IV вв. н. э., а подвески такой же формы, но золо-

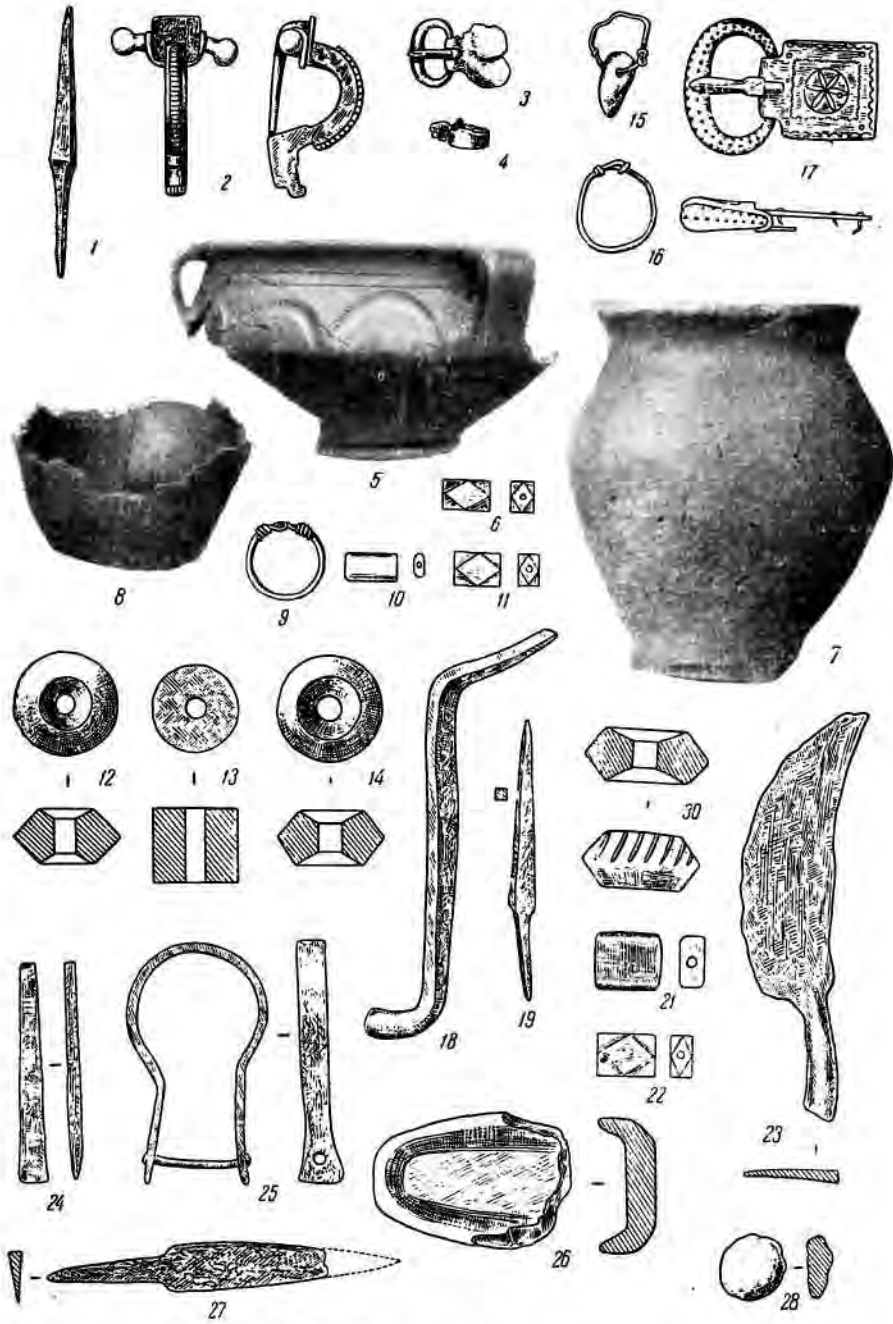


Табл. IV. Вещи из разных погребений

1 — 4 — погребение № 20; 5 — погребение № 21; 6 — 7 — погребение № 22;  
 8 — погребение № 23; 9 — 14 — погребение № 25; 15 — 17 — погребение № 26;  
 18 — 28 — вещи из разрушенных погребений

тые, известны и в более раннее время. Сошлюсь хотя бы на находку в кургане возле с. Цветна, Чигиринского уезда, где вместе с золотой подвеской-ведерком были найдены золотые нашивные бляшки-розетки, костяная пиксида и другие вещи, характерные для I в. н. э.<sup>1</sup> Известны подобные находки того же времени и в Херсонесе<sup>2</sup>. Железная подвеска-ведерко, внутри выложенная медью, была найдена в могильнике в Николаевке, Херсонской области, в одном из погребений I в. н. э.<sup>3</sup> В этом же могильнике, но в погребении II в. н. э. была найдена подвеска в виде миниатюрного железного ведерка, совершенно подобная таким же подвескам из описываемого могильника<sup>4</sup>. Наконец, в могильнике у с. Привольного подвеска в виде миниатюрного железного ведерка была найдена в погребении № 20 вместе с фибулой конца IV в. н. э. Таким образом, подвески-ведерки (точнее — железные подвески-ведерки) указывают лишь общую дату их бытования — II—IV вв. н. э.<sup>5</sup>

Таковую же суммарную дату, как подвески-ведерки, дают и многие другие вещи, найденные в могильнике у с. Привольного. Все они вполне укладываются в период со II в. по IV в. н. э. Только фибулы и отчасти поясные пряжки хотя и не выходят за эти рамки, но позволяют некоторые комплексы вещей датировать более точно.

Так, судя по фибуле, найденной в погребении № 6 (табл. III, 1), это погребение относится ко II в. н. э., скорее всего, — даже к концу этого века. Именно в это время в Северном Причерноморье бытовали подобные фибулы с подвижной пяткой и узкой, почти незаметной щелью между приемником<sup>6</sup>.

Погребение № 6 — одно из самых ранних в могильнике. К группе более поздних погребений относятся погребения № 1, 10, 4, 22 и др. Фибулы, найденные в первых двух из них (табл. I, 2; табл. II, 23), являются производными от подвижных, т. е. от фибул типа фибулы из погребения № 6, и датируются III веком н. э.<sup>7</sup> В погребении № 22 фибул не было, а фибула из погребения № 4 не сохранилась. Тем не менее, исходя из того, что глиняные лепные сосуды из этих погребений подобны сосудам из погребений № 1 и 10, можно полагать, что и они относятся к III в. н. э. К этому же времени следует относить, очевидно, и погребение № 3, лепной горшок из которого (табл. I, 10) весьма близок по форме к горшку из погребения № 22 (табл. IV, 7) и одинаков с ним по технике выделки; сделанная на круге миска (табл. I, 9) совершенно одинакова с миской из погребения № 4 (табл. I, 12). Кроме того, лепная миска из погребения № 3 (табл. I, 8) имеет прямое сходство с мисками из некоторых погребений Масловского могильника, датированных суммарно III—IV веками н. э.<sup>8</sup>

Погребение № 20 относится ко второй половине IV в. н. э. В этом погребении найдена массивная бронзовая фибула с сильно профилированной

<sup>1</sup> ОАК за 1896 г., стр. 89, рис. 356; стр. 215, рис. 613.

<sup>2</sup> ОАК за 1895 г., стр. 8, рис. 25; стр. 100, рис. 268.

<sup>3</sup> M. E b e r t. Ausgrabungen bei dem «Gorodok Nikolajewka» am Dnjepr, Gouvern. Cherson. «Præhistorische Zeitschrift», Bd. V, H. 1—2, Berlin, 1913, стр. 92, рис. 103.

<sup>4</sup> Там же, стр. 93, рис. 105, e.

<sup>5</sup> Следует отметить, однако, что в целом указанные подвески не характерны для полей погребений Приднепровья. Они в то время были широко распространены в более западных областях, особенно в Повисленье (см. E. B l u m e. Die germanischen Stämme und die Kulturen zwischen Oder und Passarge zur römischen Kaiserzeit, I. Würzburg, 1912, стр. 97, рис. 126; W. G a e r t e. Urgeschichte Ostpreussens. Königsberg, 1929, стр. 242, рис. 185, d).

<sup>6</sup> А. П. К а л и т и н с к и й. О некоторых формах фибул из Южной России. «Seminarium Kondakowianum», т. I, Praha, 1927, стр. 211.

<sup>7</sup> Там же.

<sup>8</sup> Например, миска, хранящаяся в фондах Черкасского музея (№ 1095).

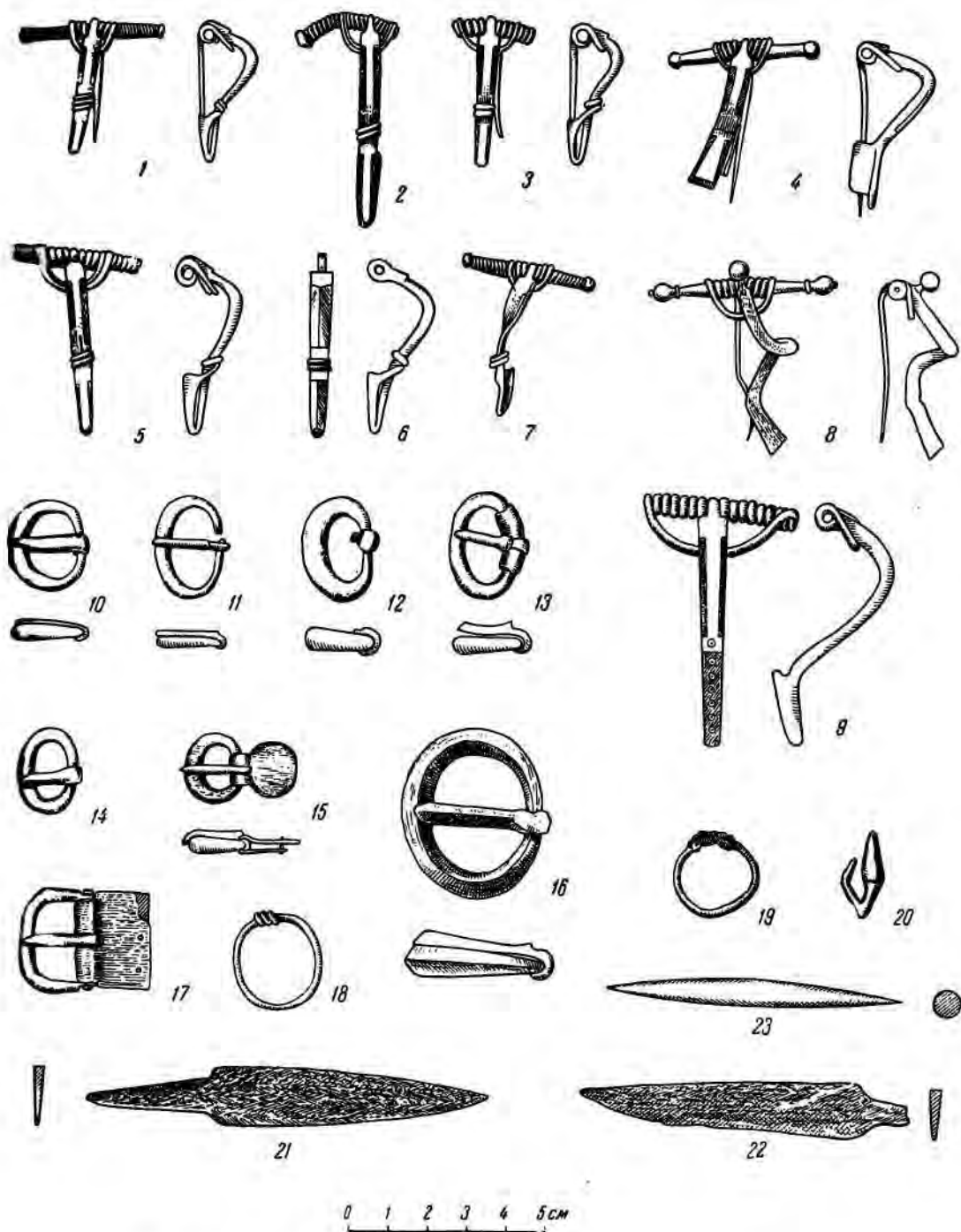


Табл. V. Вещи из разрушенных погребений (1—22) и из поселения (23).

спинкой (табл. IV, 2). Такие фибулы, — правда, сравнительно редко, — встречаются в Северном Причерноморье, главным образом, в античных городах. Иногда их находят вместе с монетами IV в. н. э.<sup>1</sup> Случайные находки таких фибул известны и в Среднем Приднепровье<sup>2</sup>. Однако основная область распространения их — придунайские провинции Рима. Там известны многочисленные находки таких фибул и во многих случаях вместе с монетами IV в. На некоторых из них имеются и надписи того же времени<sup>3</sup>.

Очевидно, к этому же времени, т. е. к IV в. н. э., относятся погребения № 19 и 26. В первом из них найдены подвески в виде миниатюрных железных ведерок (табл. III, 26—35). Обломок такой же подвески был обнаружен в погребении № 20, датированном IV веком. Среди вещей, найденных в погребении № 26, была бронзовая овальная пряжка с прямоугольной пластинкой для прикрепления к ремню (табл. IV, 17). Пряжки этого вида, правда, с неорнаментированными пластинками, широко распространены в памятниках полей погребений, начиная с III в. н. э., например, в Черняховском могильнике. Пряжки с пластинками, орнаментированными таким же образом, как описываемая нами, хорошо известны в IV в. н. э. по многочисленным находкам в Повисленье<sup>4</sup>.

Остальные погребения, вскрытые в могильнике у Привольного, не могут быть датированы настолько точно. Однако несомненно, что они не выходят за рамки II—IV вв. н. э. То же самое следует сказать и о погребениях, разрушенных еще до раскопок могильника. Все вещи, происходящие из этих погребений, относятся к тому же периоду. Даже кривой нож (табл. IV, 23), подобный которому обычно датируют более ранним временем, не противоречит этому. Действительно, такие ножи были широко распространены в последние века до нашей эры. Но и позже они встречаются довольно часто. Укажу хотя бы на могильник возле Носвитца (Силезия), где подобные ножи известны в погребениях III в. н. э.<sup>5</sup>

На первый взгляд может показаться мало вероятным, чтобы такой небольшой могильник, как у с. Привольного, функционировал почти двести лет (конец II в. — конец IV в. н. э.). Однако не следует забывать, что на могильнике была вскрыта сравнительно небольшая площадь и, несомненно, он не раскопан полностью. Это — во-первых, а, во-вторых, нельзя не учитывать и то обстоятельство, что многие из погребений, особенно с трупосожжением, залегали неглубоко и были уничтожены задолго до раскопок. Наконец, — и в данной связи это очень важно, — могильники, подобные описываемому нами, принадлежали сравнительно небольшим поселениям, которых в районе Днепровского надпорожья известно довольно много.

Подведем некоторые итоги. Как и на всех могильниках полей погребений, на могильнике в с. Привольном встречаются погребения и с трупосожжением, и с трупосожжением. Последние в количественном отношении резко преобладают. Никаких закономерностей в расположении погребений разных видов по отношению друг к другу не наблюдается. И те, и другие располагаются вперемежку и никаких особых групп не со-

<sup>1</sup> Например, в Херсонесе (погребение № 4 1442) — ИАК, вып. 9, 1904, стр. 26, рис. 20.

<sup>2</sup> Б. Н. и В. Н. Ханенко. Древности Приднепровья, вып. IV, Киев, 1901, табл. IV, рис. 136.

<sup>3</sup> Sh. Ștefan. *Dinogetia, I, Dacia, VI—VII. București, 1941, стр. 420, рис. 9; E. Beninger. Die Germanenzeit in Niederösterreich. Wien, 1934, стр. 50, рис. 22.*

<sup>4</sup> W. Gaerte. Ук. соч., стр. 286, рис. 177, с.

<sup>5</sup> K. Tackenberg. *Die Wandalen in Niederschlesien. Berlin, 1925, табл. 26, рис. 7, а.*



ставляют (см. план на рис. 2). Погребения с труположением залегают глубже, чем погребения с трупосожжением.

Половая принадлежность покойников автором раскопок не указана. Антропологические материалы в свое время изучены не были и полностью погибли. Определить половую принадлежность по инвентарю чрезвычайно трудно, да, пожалуй, и невозможно. Одни и те же виды вещей встречаются в разных погребениях и в различных сочетаниях. Нет никаких оснований считать также, как это предполагал В. В. Хвойка для Черняховского могильника, что погребения с труположением принадлежали женщинам и детям, а трупосожжения — мужчинам. Единственное, что резко бросается в глаза и как будто бы говорит в пользу предположений В. В. Хвойки, это — обилие керамических изделий в погребениях с труположением и сравнительно небольшое количество их, или даже полное отсутствие, в погребениях с трупосожжением. Последние отличаются большим числом металлических изделий. Но если мы будем брать отдельные виды вещей, скажем, казалось бы, такие сугубо женские вещи, как пряслица, то они имеются и в тех, и в других погребениях. В погребениях с трупосожжением их даже больше.

Оба вида захоронений — труположение и трупосожжение, — судя по инвентарю, а также по расположению погребений на площади могильника, существовали одновременно. Нет никаких оснований считать, что одни из них предшествовали другим. Это своеобразное явление сочетания двух различных видов захоронений стало поводом к многочисленным и разнообразным толкованиям. Однако до сих пор существование двух обрядов на одном и том же могильнике остается вообще загадкой, и вряд ли она может быть решена.

В подавляющем большинстве погребений с труположением покойники лежали на спине, в вытянутом положении, головой на север или же с небольшими отклонениями от севера к западу либо к востоку. Только в одном погребении покойник был ориентирован головой на восток. В двух случаях положение покойников было иное. Так, в погребении № 2 покойник находился в скорченном положении и лежал на правом боку, головой на северо-запад. На правом боку, но в вытянутом положении был покойник и в погребении № 3; ориентирован он головой на север. По инвентарю эти погребения ничем существенным не отличаются от остальных. Правда, погребение скорченного — очень бедное. Все погребения с труположением одиночные, коллективных нет.

Расположение вещей возле покойников различное. Чаще всего вещи лежали вдоль одной из сторон скелета, но были случаи, когда они находились и с той, и с другой стороны. Однако, пожалуй, общим для всех погребений с труположением является расположение вещей отдельными группами: у головы, у поясицы и возле ступней ног. Больше всего вещей бывает у головы.

Сожжение покойников происходило на стороне, повидному, даже за пределами могильника. Об этом говорит не только отсутствие на площади могильника следов кострищ, но и сравнительно небольшое количество пережженных костей и остатков погребального костра в отдельных погребениях. Прах покойников в одних случаях помещали в урну, в других — сыпали прямо на дно погребальной ямы. Ни один из этих видов захоронений не является преобладающим. В качестве урн употреблялись обычные кухонные горшки или же миски. Интересно, что в подавляющем большинстве случаев для урн не подбирали лучших сосудов; скорее, напротив, — в качестве урн употреблялись самые простые и обыденные формы сосудов, иногда даже надбитые. Почти всегда урна сверху была прикрыта боль-

СВОДНАЯ ТАБЛИЦА ПОГРЕБЕНИЙ, ВСКРЫТЫХ

№ погребения	Глубина в метрах	Ориентировка	Инвентарь	
			глиняные сосуды	деревянные сосуды
труположения				
1	1,20	С-З	Миска	Горшок
2 *	1,20	С-З	—	Миска
3**	1,40	С	2 миски	Горшок, 2 миски
4	1,60	В	2 »	2 горшка
5	1,40	С	3 »	Горшок
6	1,60	С	2 »	Горшок
7	1,20	С	—	—
8	1,20	С	Горшок (?)	Горшок, миска
9	1,20	С-В	—	—
10	1,60	С	2 миски	2 горшка, кувшины
трупосождения				
11	—	—	Сосуды	—
12	0,80	—	2 миски	—
13	0,60	—	—	Миска
14	1,00	—	—	Миска
15	1,00	—	Миска	—
16	0,80	—	—	Горшок
17	0,60	—	Миска	—
18	0,40	—	Сосуд	—
19	0,80	—	Миска	—
20	0,60	—	—	—
21	0,60	—	Миска	—
22	0,80	—	—	Горшок
23	0,60	—	—	2 горшка
24	0,80	—	—	—
25	0,80	—	—	—
26	0,80	—	Горшок	—
27	0,80	—	—	—
28	0,80	—	Миска	—

\* Снег в скорченном положении на правом боку.

\*\* Снег на правом боку.

## НА МОГИЛЬНИКЕ В С. ПРИВОЛЬНОМ

тарь			Время
предметы украшения и туалета	предметы домашнего обихода	разные вещи	
2 фибулы, пряжка, гребень, 4 бусины	—	—	III в. н. э.
—	—	—	?
—	Пряслице	—	III в. н. э.
Фибула, пряжка, бусина	—	—	III в. н. э.
Гребень, 18 бусин	Пряслице	—	III—IV вв. н. э.
Фибула, пряжка, гребень, 7 бусин	Пряслице	—	II в. н. э.
—	—	—	?
—	Пряслице	—	III в. н. э.
—	—	2 клыка хищно- го животного	?
2 фибулы, 2 браслета, гребень, кольцо, костяное кольцо, костяная пластишка, 8 под- весок, 25 бусин, 4 «жетона»	—	Обломки стек- ляного сосуда	III в. н. э.
?	—	—	?
Фибула, гребень, 5 бусин	—	—	III—IV вв. н. э.
—	—	—	?
—	—	—	III—IV вв. н. э.
2 фибулы, кольцо, подвеска, бусина	Пряслице, 2 же- лезные скобки	Кусочки сплавив- шегося стекла	III—IV вв. н. э.
Подвеска	—	Кусочки спла- вившегося стекла	?
—	Пряслице	—	?
Фибула, кольцо	2 пряслица	—	III—IV вв. н. э.
Гребень, 11 бусин, 28 под- весок	Нож, шило	—	IV вв. н. э.
Фибула, пряжка, подвеска	Шило, скобка	—	IV в. н. э.
—	—	—	III—IV вв. н. э.
Бусина	—	—	III в. н. э.
—	—	—	III—IV вв. н. э.
—	—	—	?
Гребень, кольцо, 6 бусин, 5 подвесок	3 пряслица	—	III—IV вв. н. э.
Пряжка, подвеска, кольцо, бусина	—	—	IV в. н. э.
—	—	—	?
—	—	—	?

шими обломками от других сосудов, часто даже от нескольких. Но накрывались не только урны. Во многих случаях были прикрыты и кучки пережженных костей в безурновых погребениях. Для этого употреблялись отдельные черепки, целые сосуды и даже камни. Интересно, что маленькие сосудики в виде лампадок (табл. III, 23) употреблялись только для прикрытия костей. На поселении таких сосудиков нет.

Трудно судить о количестве захоронений в каждом погребении с трупосожжением. Обычно считается, что в одной урне находится прах одного покойника. Повидимому, это так. Во всяком случае этому не противоречат комплексы вещей, найденные в погребениях с трупосожжением.

Все вещи, за исключением глиняных сосудов, найденные в погребениях с трупосожжением, носят на себе следы пребывания в огне. Можно предполагать поэтому, что они находились на покойниках в момент сожжения.

Таковы поселение и связанный с ним могильник в с. Привольном. Это не единичные памятники такого рода в районе порожиистой части Днепра. Поля погребений известны на острове Хортице, в сс. Федоровке, Большой Хортице, Августиновке, Никольском, Волошском, Ново-Александровке, Майорке и др. Все они составляют особую группу, во многом отличающуюся от более северных памятников полей погребений Среднего Приднепровья.

На поселениях порожиистой части Днепра (Привольное, Никольское), например, обнаружены жилища в виде двухкамерных землянок с каменными и глинобитными печками на особом возвышении. Таких жилищ нет на более северных поселениях. Все жилища, обнаруженные там (Ягнятин, Жуковцы, Кантемировка, Ново-Покровка), представлены небольшими наземными постройками с глиняными стенами, устроенными на деревянном каркасе.

На могильниках полей погребений Среднего Приднепровья, — например, на известном Черняховском могильнике, — покойники в погребениях с трупоположением ориентированы головами на запад с небольшими отклонениями к югу или северу. Северная ориентировка почти не встречается. На могильнике в Привольном северная ориентировка покойников является преобладающей.

В погребениях и на поселениях полей погребений Среднего Приднепровья не встречаются столь характерные для памятников района порожиистой части Днепра подвески в виде миниатюрных железных ведерок и янтарные подвески-грибки. То же самое следует сказать и о распространении лепных сосудов, поверхность которых перед обжигом нарочно покрывалась слоем жидкой глины с большим количеством примеси дресвы. Такие сосуды довольно обычны для полей погребений порожиистой части Днепра, но почти неизвестны в Среднем Приднепровье. В то же время они, как и уже упомянутые выше подвески, в начале нашей эры были широко распространены в Повисленье.

Наконец, нельзя не отметить и тот факт, что полям погребений порожиистой части Днепра, в отличие от территории Среднего Приднепровья, не предшествуют более ранние памятники типа Зарубинец. Привольное, как и другие памятники полей погребений указанного района, генетически не увязывается с более ранними памятниками этой же территории. Можно предположить поэтому, что памятники эти являются следствием продвижения в район Днепровских порогов какого-то нового населения. Впрочем, все эти вопросы уже выходят за рамки данной статьи, задачей которой является публикация интересных, но до сих пор не введенных в научный обиход материалов.