

ІНСТЫТУТ ГІСТОРЫІ АН БЕЛАРУСІ

ГІСТАРЫЧНА — АРХЕАЛАГІЧНЫ ЗБОРНІК

10

МІНСК
1996

УДК 947.6 902/904(476) (082)

Укладальнікі: Мядзведзеў А.М., Мяцельскі А.А.

Камп'ютэрны набор: І. Ганецкая, А. Іоў, А.Мядзведзеў, І. Сінчук

Камп'ютэрная вёрстка: А.Мядзведзеў

Выпускам 10-га нумара “Гістарычна-Археалагічнага зборніка” Інстытут гісторыі АН Беларусі працягвае публікацыю новых матэрыялаў па археалогіі і гісторыі Беларусі і сумежных краін. Артыкулы, якія прысвечаны тэматыцы жалезнага веку, упершыню прагучалі ў якасці навуковых дакладаў на міжнародная навукавай канферэнцыі “Этнакасмалёгія Ўсходняй Еўропы: Балыцкая мадэль сьвету” (верасень 1994 г.).

Зборнік уяўляе цікавасць для археолагаў, гісторыкаў, мастацтвазнаўцаў, усіх, хто цікавіцца гісторыяй Беларусі.

ISBN 985-431-063-9

© Укладанне А.М. Мядзведзева, А.А. Мяцельскага, 1996 г.

З М Е С Т

ЖАЛЕЗНЫ ВЕК

ДРОБУШЕВСКИЙ А.И. (Гомель)	
УВАРОВИЧСКОЕ РАЛО.....	5
ЕГОРЕЙЧЕНКО А.А. (Минск)	
ЭТНОКУЛЬТУРНАЯ СИТУАЦИЯ В БЕЛОРУССКОМ ПОДВИНЬЕ В ЖЕЛЕЗНОМ ВЕКЕ.....	8
МЯДЗВЕДЗЕЎ А.М. (Мінск)	
НАСЕЛЬНИЦТВА ЛЯСНОЙ ПАЛАСЫ ЁЎСХОДНЯЙ ЕЎРОПЫ І ПАДЗЕІ ВЯЛ ІК АГА ПЕРАСЯ- ЛЕННЯ НАРОДАЎ (ДА ПАСТАНОЎКІ ПРАБЛЕМЫ).....	12
НОВАКОВСКИЙ В. (Варшава, Польша)	
БРОНЗОВЫЕ КОЛОКОЛЬЧИКИ В МАГИИ И ПОВСЕДНЕВНОЙ ЖИЗНИ ЗАПАДНЫХ БАЛ- ТОВ В РИМСКИЙ ПЕРИОД.....	21
ОБЛОМСКИЙ А.М. (Москва, Россия)	
О ХАРАКТЕРЕ МИГРАЦИЙ НАСЕЛЕНИЯ ЦЕНТРАЛЬНОЙ И ЮЖНОЙ БЕЛАРУСИ В ЛЕ- СОСТЕПЬ В РИМСКОЕ ВРЕМЯ.....	26
ШМИДТ Е.А. (Смоленск, Россия)	
ОБ ЭТНИЧЕСКОЙ ПРИНАДЛЕЖНОСТИ ПЛЕМЕН ТУШЕМЛИНСКОЙ КУЛЬТУРЫ IV - VII ВВ. Н. Э. В ВЕРХОВЬЯХ ДНЕПРА.....	33
ЭПОХА СТАРАЖЫТНАЙ РУСІ	
ДУЧЫЦ Л. (Мінск)	
КУРГАННА-ЖАЛЬНІЧНЫЯ МОГІЛЬНІКІ НА ТЭРЫТОРЫІ ПОЛАЦКАЙ ЗЯМЛІ (ДА ПАСТАНОЎКІ ПЫТАННЯ).....	38
ЗАЯЦ Ю.А. (Минск)	
АНУСИНСКИЕ КУРГАНЫ.....	43
КВЯТКОВСКАЯ А.В. (Минск)	
КУРГАНЫ ЯТВЯГОВ КОНЦА I — НАЧАЛА II ТЫСЯЧЕЛЕТИЯ Н.Э. (УСТРОЙСТВО И ТИ- ПОЛОГИЯ).....	58
МЕТЕЛЬСКИЙ А.А. (Минск)	
О МЕСТОНАХОЖДЕНИИ ЦЕНТРА ЗАРУБСКОЙ ВОЛОСТИ СМОЛЕНСКОЙ ЗЕМЛИ.....	62
МЯЦЕЛЬСКІ А. (Мінск)	
ШАЎНЕЎСКАЕ ГАРАДЗІШЧА XII — XIII СТСТ.....	65
ПИВОВАРЧИК С.А. (Гродно)	
ДОМОСТРОИТЕЛЬСТВО X — XIII ВВ. БЕЛОРУССКОГО ПОНЕМАНЬЯ (ПО МАТЕРИАЛАМ ГОРОДИЩ).....	72

ПЕРЫЯД ВЯЛКАГА КНЯСТВА ЛІТОЎСКАГА

БЕКТИНЕЕВ Ш.И. (Мінск)	
СЛУЦКІЙ КЛАД 1902 ГОДА (К ИСТОРИИ ДЕНЕЖНОГО ОБРАЩЕНИЯ ВЕЛИКОГО КНЯЖЕСТВА ЛИТОВСКОГО НА РУБЕЖЕ XIV И XV ВВ.).....	80
БОХАН Ю. (Мінск)	
БАЯВЫЯ НАГАЛОЎІ Ў ВЯЛКІМ КНЯСТВЕ ЛІТОЎСКІМ У ДРУГОЙ ПАЛОВЕ XIV — КАНЦЫ XVI СТАГОДДЗЯ.....	89
ГАНЕЦКАЯ І., ЗДАНОВІЧ Н. (Мінск)	
РАСКОПКІ СТАРАЖЫТНАГА СЛОНІМА.....	112
ЗАЙЦЕВА О.Е. (Мінск)	
ПОЛИВНАЯ ПОСУДА: НЕКОТОРЫЕ МЕТОДОЛОГИЧЕСКИЕ АСПЕКТЫ ПРОБЛЕМЫ.....	129
ЗАЙЦЕВА О.Е. (Мінск)	
ПОЛИВНАЯ ПОСУДА ВТОРОЙ ПОЛОВИНЫ 16 — 17 ВВ. ИЗ ДРУИ И ДИСНЫ.....	133
ПАЗДНЯКОЎ В. С. (Мінск)	
ХРЫСЦІЯНСКІЯ СВЯТЫНІ КЛЕЦКА XV — XIX стст.	144
ШАБЛЮК В. (Мінск)	
ДА ПЫТАННЯ ФАРМІРАВАННЯ МЯСТЭЧАК БЕЛАРУСКАГА ПАНЯМОННЯ.....	157
СКАРАЧЭННІ.....	164

УВАРОВИЧСКОЕ РАЛО

До сих пор единственным пахотным орудием, используемым для характеристики земледелия населения Беларуси в раннем железном веке, считается деревянное рало, случайно найденное в 1963 году на торфянике у д. Каплановичи Клецкого района Минской области (Поболь, 1967. С. 117—128). К сожалению, данное рало не имеет определенной датировки и его связь с ранним железным веком может лишь предполагаться.

В этой связи особого интереса заслуживает роговая насадка на рабочую часть рала, выявленная автором в 1991 году при исследовании городища раннего железного века в г.п. Уваровичи Буда-Кошелевского района Гомельской области (Дробушевский, 1992. С. 45). Она выточена из оленьего рога и состоит из двух частей: втулки и конуса (рис. 1). Общая длина роговой насадки составляет около 23 см, из которых 12,5 см приходится на втулку. Внешний диаметр в верхней части втулки достигает 5 см (внутренний — 3,5 см), в нижней — 3 см.

На втулке расположены два четырехугольных отверстия, которые служили для крепления стойки рала. Оба отверстия имели одинаковые размеры — около 1,2 x 1,6 см. Показательно, что верхнее отверстие сточено наполовину, т.е. второе (нижнее) отверстие было вырезано взамен первого. О поломке роговой насадки говорит и продольная трещина на втулке. Следовательно, до ремонта первоначальная длина втулки была большей, по крайней мере, на 3-5 см. Специально выточенный конус имел длину около 10,5 см с диаметром в верхней части до 2,7 см. Конус роговой насадки не несет на себе следов износа, что является доказательством использования железного наконечника, который одевался на конус. Интересен факт расположения конуса по отношению к оси втулки под углом 11°— 12°. О неслучайном характере отклонения конуса от оси, на наш взгляд, говорит последовательность расположения на втулке отверстия. Возможно, что уваровичское рало в процессе работы могло производить односторонний отвал грунта. К сожалению, по одной лишь роговой насадке невозможно реконструировать тип уваровичского рала.

До сих пор подобные роговые насадки для рабочей части пахотного орудия на территории Европы неизвестны. Более того, это позволило Ю.А. Краснову сделать категорический вывод

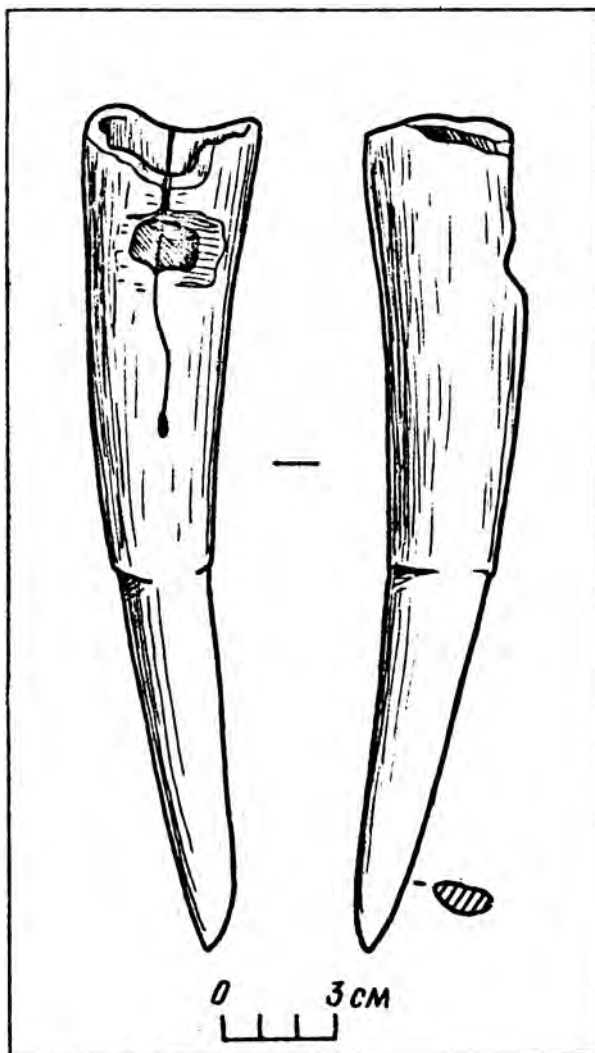


Рис. 1. Роговая насадка для рабочей части рала Уваровичского городища.

о невозможности употребления древних пахотных орудий с роговыми рабочими частями (Краснов, 1987. С. 16). С этим мнением вряд ли можно полностью согласиться. Использование роговых рабочих частей в пахотных орудиях вполне закономерно, если учесть широкое применение населением раннего железного века лесной зоны Восточной Европы кости и рога для изготовления орудий труда. С другой стороны, древнейшие железные наконечники пахотных орудий Восточной Европы отличаются небольшим диаметром втулки, порой менее 4 см. Естественно, что при такой узкой деревянной рабочей части, рало в процессе эксплуатации легко ломалось. Использование

роговой насадки в качестве переходника между железным наконечником и деревянной рабочей частью увеличивало долговечность пахотного орудия.

Древнейшие железные наконечники пахотных орудий в Восточной Европе зафиксированы на памятниках последних веков до н.э. Северного Причерноморья и Закарпатья (Краснов, 1987. С.25). Размеры некоторых железных наконечников (тип II Б1 по Ю.А. Краснову), например, из латенского поселения Галиш-Ловачка, довольно близки по размерам конуса уваровичской роговой насадки (Краснов, 1987. С. 206, приложение 1). Согласно стратиграфическим наблюдениям, роговая насадка из Уваровичского городища также относится к последним векам до н.э., наиболее вероятно, к III — II вв. до н.э. В этот период на территории Южной Беларуси прекращают свое функционирование милоградские городища и расселяются племена зарубинецкой культуры. Последние, как известно, поддерживали активные связи с латенским миром (Каспарова, 1988. С. 53-69) и античными центрами Северного Причерноморья (Максимов, 1963. С.110-122), откуда “зарубинцы” и могли заимствовать навыки применения узких железных наконечников для пахотных орудий.

Как указывалось выше, уваровичская роговая насадка пока единственная находка такого рода на европейской территории. Данное обстоятельство может объясняться не только общеизвестной редкостью находок пахотных орудий раннего железного века, но и локальным применением их роговых составных частей. Последнее косвенно подтверждается данными диалектологии. В Беларуском Понеманье и центральных районах республики широкое употребление имело местное название лемеха в плуге — нарог (Дыялектычны атлас..., 1963. Карта 255). Само это название сразу ассоциируется с уваровичской находкой. Удивительно, но область распространения названия “нарог” практически полностью совпадает с ареалом культуры штрихованной керамики в Беларуси. Наоборот, другое диалектное название лемеха в плуге — сашнік, полностью соответствует ареалу зарубинецкой культуры в Южной Беларуси (рис. 2). Видимо, диалектное членение названий пахотных орудий или их частей на территории Беларуси восходит к глубокой древности, еще к раннему железному веку.

Правда, Уваровичское городище не относится к памятникам культуры штрихованной керамики. Здесь за шесть полевых сезонов

(1988—1993 гг.) автором исследовано 640 кв.м площади памятника. Установлено, что городище функционировало в VII — VI вв. до н.э. —

I в. н.э. и было заселено носителями милоградской и зарубинецкой культур (Дробушевский, 1991. С. 26-28). Однако, здесь на заключительном этапе обитания “милоградцев”, т.е. примерно в IV — III вв. до н.э. появляется штрихованная керамика, что связано с проникновением сюда отдельных групп населения из центральных районов Беларуси (Дробушевский, 1994. С.81). В последующее время Уваровичское городище использовалось носителями так называемой чечерской группы (типа Чечерск-Кистени) верхнеднепровского варианта зарубинецкой культуры. Последняя сформировалась в последние века до н.э. на основе зарубинецких памятников типа Горошок-Чаплин при активном участии культуры штрихованной керамики (Обломский, Терпиловский, 1991. С. 102).

Т.о., если традиция применения узких железных наконечников для пахотных орудий населением Южной Беларуси была заимствована из латенского мира и Северного Причерноморья, то использование роговых насадок, возможно, у носителей культуры штрихованной керамики. К сожалению, отсутствуют бесспорные данные, что в ареале культуры штрихованной керамики применялось пашенное земледелие. Но все же отвергать эту возможность, по мнению А.М. Медведева, не стоит (Медведев, 1994. С. 241). Уваровичское рало (роговая насадка) является бесспорным доказательством существования определенных форм пашенного земледелия в Беларуси уже в раннем железном веке, по крайней мере, в последние века до н.э.

ЛИТЕРАТУРА

1. Дробушевский А.И. Городище эпохи раннего железа в г.п. Уваровичи // Гомельщина: археология, история, памятники. Гомель, 1991. С. 26-28.
2. Дробушевский А.И. Новые данные о земледелии племен зарубинецкой культуры // Насельніцтва Беларусі і сумежных тэрыторый у эпоху жалеза. Мн., 1992. С. 42-45.
3. Дробушевский А.И. Памятники нижнего Посожья на рубеже нашей эры // Археалогія і старажытная гісторыя Магілёўшчыны і сумежных тэрыторый. Магілёў, 1994. С. 80-89.
4. Дыялектычны атлас беларускай мовы. Мн., 1963.

ДРОБУШЕВСКИЙ А.И. УВАРОВИЧСКОЕ РАЛО

5. Каспарова К.В. Об одном из возможных компонентов зарубинецкого погребального обряда // СА. 1988. N 1. С. 53-71.

6. Краснов Ю.А. Древние и средневековые пахотные орудия Восточной Европы. М., 1987.

7. Максимов Е.В. Античний імпорт на Середньому Подніпров'ї в зарубинецький час // Археологія. Київ, 1963. N 15. С. 110-122.

8. Медведев А.М. Хозяйственные занятия населения культуры штрихованной керамики // ГАЗ, 1994. Вып. 5. С. 238-254.

9. Обломский А.М., Терпиловский Р.В. Среднее Поднепровье и Днепровское Левобережье в I—II вв. н.э. М., 1991.

10. Поболь Л.Д. Деревянное рало из торфяника у д. Капановичи // Acta Baltico-Slavica. Białystok, 1967. T. 5. S. 117-128.

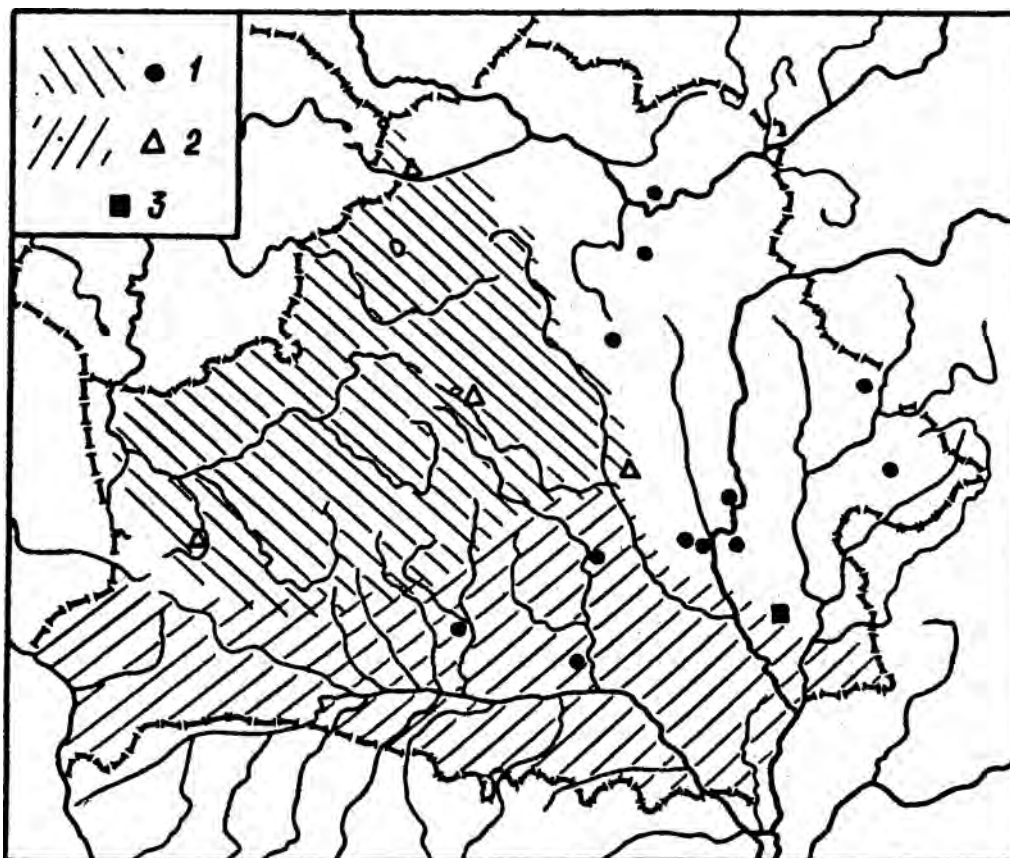


Рис. 2. Распространение названий лемеха в плуге на территории Беларуси: 1 — ареал распространения и единичные названия “нарог”; 2 — ареал распространения и единичные названия “сашнік”; 3 — Уваровичское городище.