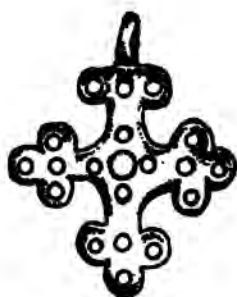


Acta

Archaeologica

Albaruthenica

Заснавана ў 2007 годзе



Vol. V

Мінск
Выдавец І.П. Логвінаў
2009

О ДЕТАЛЯХ СТРОЕНИЯ НАСЫПЕЙ И СТРУКТУРЫ НЕКРОПОЛЕЙ КУЛЬТУРЫ ПСКОВСКИХ ДЛИННЫХ КУРГАНОВ

Изучение топографических особенностей тех или иных археологических памятников позволяет судить о различных сторонах культуры оставившего их населения: экологических условиях хозяйственной жизни, «социальной географии» древней культурной общности, ее демографическом потенциале, способах ориентации в пространстве и т.д. Применительно к памятникам культуры псковских длинных курганов (КПДК) давно и плодотворно обсуждается их довольно жесткая ландшафтно-почвенная приуроченность, а также условия ведения продуктивного хозяйства в сосновых борах на песчаных и супесчаных почвах (Микляев, 1974; Долуханов, Носов, 1985; Конецкий, 1989).

Однако подробное изучение топографии этих памятников, особенностей их структуры и развития конкретных могильников позволяет судить и о других аспектах культуры.

Как и другие погребальные памятники, могильники КПДК в той или иной степени отражают картину мира оставившего их населения. Разумеется, реконструировать представления древних со всей полнотой мы вряд ли можем; однако можно попытаться определить основные закономерности погребального обряда и топографии курганных групп и, опираясь на эти наблюдения, прийти к определенным выводам.

Погребальная обрядность КПДК, ее особенности и соотношение различных элементов уже неоднократно рассматривались прежде. Много внимания этому аспекту изучения культуры уделил В.В. Седов (см., напр. Седов, 1974, с. 16–25). Он, в частности, подробно рассмотрел вопрос об этапности сооружения длинных насыпей, а также попытался выделить типы захоронений в КПДК в зависимости от места (в основании кургана, на специальной площадке, в готовой насыпи и т.п.) и способа помещения пережженных останков в насыпь (в ямке или россыпью). В.В. Седов выделил всего 11 типов погребений в длинных курганах (как псковских, так и смоленских) и специально подчеркивал, что не прослеживается однозначной взаимной связи между типом погребения, с одной стороны, и наличием/отсутствием в нем урны или богатого инвентаря, с другой.

М. Аун, подробно охарактеризовав погребальный обряд курганов КПДК на территории Юго-Восточной Эстонии, предложила свою версию развития курганного обряда захоронения в этой культуре: от погребений на лишенных насыпей погребальных площадках к погребениям под курганной насыпью или в ней. Классифицируя же собственно длинные курганы, она предложила разделить их, в зависимости от строения, на две группы – во-первых, курганы, «сооруженные путем слияния двух-четырех отдельных площадок или насыпей», и, во-вторых, – курганы, «в основании которых обнаружена лишь одна площадка или насыпь». Иными словами, курганы, сооружавшиеся в несколько приемов или в один прием. Отметив большое разнообразие в способах помещения остатков сожжения в курган, М. Аун выделила по способу и месту помещения 10 типов захоронений, лишь частично совпадающих с типами, описанными В.В. Седовым (Аун, 1992, с. 111–115).

Предпринятый В.В. Енуковым анализ погребальной обрядности псковских длинных курганов преследовал конкретную цель – сравнить обрядность псковских и смоленских длинных курганов и выяснить, являются ли псковские длинные

курганы источником появления обычая возводить длинные насыпи в Смоленском Поднепровье или нет? Поэтому погребения из псковских длинных курганов рассматривались им в матрице признаков, определенных для курганов смоленских. Выполненное таким образом сравнение конструктивных особенностей насыпей и способов помещения в них кремированных останков продемонстрировало разность традиций обеих культур (Енуков, 1990, с. 138–151).

Г.В. Штыхов, опираясь на материалы ранних длинных курганов Северной Беларуси, предложил свою классификацию погребений в них, основанную в первую очередь на различении урновых и безурновых захоронений (Штыхаў, 1992, с. 23–26). Внутри каждой из этих групп он выделил разные типы погребений. Вопросы структуры могильников и строения отдельных насыпей Г.В. Штыхов подробно не рассматривал.

Основываясь на материалах еще одного региона – бассейна верхнего течения реки Мсты – погребальный обряд памятников КПДК недавно охарактеризовала И.В. Исланова (Исланова, 2006, с. 35–61). Она также предложила различать насыпи (круглые и длинные), сооруженные в один или несколько этапов. Рассматривая вслед за тем способы помещения останков в насыпь, И.В. Исланова подразделила мстинские курганы на две группы: курганы с погребениями только в насыпи или в ее вершине и курганы, где (среди прочих) имеются погребения в основании насыпи – помещенные в материковые ямки или рассыпанные по погребенной почве. Рассмотрев топографическую приуроченность погребальных памятников КПДК в бассейне Верхней Мсты и основные черты их погребального обряда, И.В. Исланова продемонстрировала определенную типичность памятников этого региона для культуры псковских длинных курганов в целом (что не исключает их локального своеобразия в отдельных чертах).

Предложенная И.В. Ислановой классификация курганов по их структуре и способу помещения в насыпи захоронений во многом перекликается с той, что выработала на эстонских материалах М. Аун. Однако, в отличие от последней, И.В. Исланова не рассматривает по отдельности насыпи круглой и валообразной формы, составляющие единый пласт погребальных памятников, а также обращает внимание на приуроченность конкретных погребений не просто к основанию или поверхности насыпи, а к определенному этапу в сооружении кургана.

Между тем, единого взгляда на погребальную обрядность КПДК, структуру ее насыпей и состав могильников, как кажется, пока не выработалось. Однако накопленные в результате многолетних полевых исследований в разных регионах наблюдения позволяют обратиться к устройству и планам погребальных памятников КПДК как к самостоятельному обширному источнику. В нашем распоряжении имеются многочисленные планы курганных групп и комплексов памятников (в т.ч. нескольких полностью раскопанных крупных курганных групп), результаты раскопок курганных насыпей и сопутствующих им грунтовых погребений.

Прежде всего, во многих случаях можно констатировать явную топографическую связь нескольких погребальных памятников. Чаще всего скопление курганных групп КПДК (их часто называют «кустами» или «гнездами» памятников) включает в себя 1–2 крупные (состоящие из 12–20 насыпей) курганные группы, в составе которых имеются курганы различной формы. В ближайших (до 1,5–2 км) окрестностях таких крупных групп располагаются по нескольку мелких (2–4 насыпи) групп и одиночные курганы. Примечательно, что насыпи в небольших группах и одиночные – как правило, круглые в плане. Удлиненные и длинные насыпи гораздо чаще встречаются в составе крупных групп, а одиночные валообразные насыпи вообще крайне немногочисленны и сосредоточены по преимуществу в некоторых

конкретных регионах (в частности, в бассейне верхнего течения реки Великой, в Лужско-Оредежском междуречье). Вполне возможно, что такая устойчивая встречаемость различных типов могильников отражает и какие-то взаимоотношения внутри оставивших их коллективов.

Все предложенные до сих пор схемы развития погребального обряда оттачивались не столько от самого материала КПДК, сколько от общих представлений о принципах классификации погребений по обряду трупосожжения. Исследователи выделяли типы захоронений в зависимости от их места в насыпи в целом (в основании/впущенные в насыпь), по наличию/отсутствию керамических урн, по помещению останков в ямки или россыпью на какой-либо поверхности и т.д.

Объединяет все предлагавшиеся классификации, за исключением, пожалуй, предложенной И.В. Ислановой, один и тот же подход – рассматривается расположение погребения в насыпи в целом, без учета структуры кургана, истории его сооружения и функционирования, зачастую довольно длительной.

Попробуем предложить другой подход: постараемся выявить те основные элементы, из которых, как из кубиков детского конструктора, «собирались» курганные насыпи. Внешне насыпи КПДК исключительно разнообразны: валообразные, квадратные, круглые, комбинированные, прямоугольные, овальные. Такое разнообразие отразилось даже в лексике исследователей. В публикациях и дневниковых записях упоминаются курганы-«блины», курганы-«пряники», курганы-«гантели»... Разнятся размеры курганов по основанию – от диаметра 4–5 метров до длины в полторы сотни метров, различна высота – от 20–30 см до 3 с лишним метров. Если б не тот факт, что все эти насыпи постоянно встречаются в одних и тех же могильниках, велико было бы искушение отнести их к нескольким разным типам древностей (и такие попытки предпринимались). Однако не только принадлежность к одним и тем же могильникам показывает нам связь между разнообразными насыпями. Раскопанные курганы демонстрируют нам один и тот же набор элементов, тех самых «кубиков», из которого по стройным, хотя и не понятным еще до конца правилам, составляются сложные конструкции.

Мною была проанализирована структура приблизительно 470 раскопанных курганов. Удалось выявить четыре вида первоначальных насыпей. Эти насыпи после сооружения могли позднее подвергаться реконструкции, а могли сохранить свой первоначальный облик.

Во-первых, это низкие плоские насыпи размером приблизительно 4–5×4–5 м и высотой до полуметра (рис. 1:1). В отчетах о раскопках они фигурируют и как квадратные в плане, и как неправильно-четырёхугольные, и как округлые. Дело в том, что подавляющее большинство таких курганов не имеет правильных геометрических очертаний. В полевых отчетах их форма в плане чаще всего описывается как близкая к квадрату, квадрат со скругленными углами или неправильный круг. Что же до людей, эти курганы соорудивших, то они, судя по всему, имели в виду фигуру довольно неопределенного плана, но с постоянным соотношением длины и ширины – 1:1.

Другой элемент – такая же низкая насыпь с похожей шириной: 5–6 м, но имеющая в плане форму прямоугольника. Ее длина с самого начала превышает ширину в 2–4 раза (рис. 1:2). Как правило, такие низкие насыпи ориентированы своей продольной осью по направлению озовой гряды, где расположен могильник (в зависимости от рельефа конкретной местности, это обычно линии северо-запад – юго-восток или северо-восток – юго-запад).

Третий элемент – округлая (здесь уже действительно округлая) низкая плоская насыпь диаметром 15–20 м и высотой, как правило, от 0,5 м до 1 м (рис. 1:3).

Последний элемент нашего «строительного набора» – высокие, сравнительно с прочими (0,7–1,4 м), округлые насыпи диаметром 9–14 м (рис. 1:4).

Любой курган КПДК начинается с одного из этих четырех элементов и при необходимости достраивается дальше по определенным правилам. Полный свод таких правил (и для культуры в целом, и для ее отдельных регионов) еще предстоит определить, но об основных закономерностях можно говорить уже сейчас.

Низкий «подквадратный» курган таким и остается, либо же оказывается началом сложной многоэтапной вытянутой в длину насыпи, разраставшейся как в длину, так и в высоту. С таким курганом почти всегда связаны одно–два захоронения, расположенные примерно в его геометрическом центре (рис. 2:1).

Удлиненная низкая насыпь может такой и остаться, а может вырасти; причем досыпали такие курганы как вверх, так и в длину. Досыпки совершались обычно в одну сторону, как правило, приблизительно в северную (то есть в реальности к северо-западу или северо-востоку). Часто досыпки перекрывают грунтовые захоронения, совершенные у конца насыпи. Расположение захоронений в этих курганах тоже закономерно – в плане они обычно сосредоточены в центре насыпи (как первоначальной, так и каждого последующего этапа сооружения (рис. 2:2)). Кроме того, захоронения, впущенные в такую длинную насыпь на втором или последующем этапе ее сооружения, часто тяготеют к одному ее концу.

Круглые плоские насыпи редко перекрывают погребения, совершенные в материковых ямках или на уровне погребенной почвы. Такие насыпи чаще всего представляют собой курганы-«платформы». Погребения в них, как правило, впускались в уже готовую насыпь, так или иначе отмечая ее середину: либо группируясь вокруг центра, либо вытянувшись в проходящую через центр линию (рис. 2:3). Курганы-«платформы» могли один–два раза досыпаться в высоту.

Те же курганы, которые с самого начала возводились как сравнительно высокие, позднейшим реконструкциям обычно не подвергались. Как правило, они содержат единственное захоронение в ямке, впущенной в вершину насыпи, и часто располагаются на окраине могильника (рис. 2:4).

Всякий курган имел четкую границу – окружающий его ровик. Сколько бы не предпринималось реконструкций, подсыпок и досыпок насыпи, вновь возникший курган всегда вновь обводился ровиком. Часто достаточно просто взглянуть на план кургана, чтобы подсчитать, сколько этапов насчитывает его история.

Эти ровики – не просто удобный технологический прием. В целом ряде случаев удалось отметить остатки оградок из кольев по дну рва или следы набранных из массивных плах щитов, крепивших склоны кургана (см., например, Аун, 1992, с. 119; Михайлова, в печати). Стратиграфия заполнения рвов также часто свидетельствует о резком оползании во рвы насыпей – по-видимому, после разрушения конструкций, крепивших стенки кургана. Наконец, известны курганы, через рвы которых были перекинута мостики из одного–двух бревен.

В ровиках, окружавших курганы, также известны немногочисленные захоронения. По крайней мере, часть из них трактуется исследователями как остатки кремации на стороне, рассыпанные по поверхности насыпи и с течением времени оползшие в ров. Однако раскопками зафиксированы и достаточно компактные скопления пережженных костей, располагавшиеся в придонной части заполнения ровика. Это, по-видимому, все же захоронения, совершенные во рву кургана. Таковы, например, погребение 2 в кургане 1 могильника Лаоссина V (Аун, 1992, с. 97), детское погребение в ровике кургана 1 в Ловницах (Тищенко, 1914, с. 10–11).

Имея в виду приуроченность каждого конкретного погребения к тому или иному этапу сооружения насыпи и его соотношение с таким этапом, можно

попробовать охарактеризовать каждое погребение в курганах КПДК с помощью некоего индекса, указав в нем: этап сооружения насыпи (и общее число этапов в этой насыпи) – тип погребения. Обозначим их:

- 1 – в материковой ямке;
- 2 – россыпью в основании насыпи;
- 3 – в ямке, впущенной сверху в насыпь;
- 4 – россыпью по поверхности насыпи;
- 5 – совершенное в процессе возведения насыпи;
- 6 – совершенное в ровике.

Добавим обозначение «у» к описанию тех погребений, в которых пережженные кости смешаны с углем и сажей. Дополнительные признаки:

- У – помещенное в урну;
- Н – накрытое перевернутым вверх дном сосудом;
- И – инвентарное.

Например: 1(3)–2у–И – захоронение связано с первым из трех этапов сооружения насыпи, представляет собой россыпь перемешанных с углями пережженных костей на уровне погребенной почвы, среди костей встречены вещи.

Выработка таких индексов – не самоцель. Представляется, что с их помощью можно с достаточной степенью точности описать все погребения из раскопанных к настоящему времени курганов КПДК (за исключением части дореволюционных раскопок, документация по которым не позволяет восстановить структуру курганов). Такое единообразное описание позволит сопоставить структуру насыпей и характеристику связанных с ними погребений по всему ареалу культуры, выявить общие правила (своего рода грамматику построения отдельных насыпей и могильников в целом) и, возможно, региональные различия. Однако это тема отдельной работы.

Давно подмечено, что длинные насыпи всегда остаются таковыми, увеличиваясь в основном в длину (а в высоту – только незначительно). А вот круглая в плане насыпь может со временем стать длинной – для этого достаточно присыпать к ней валообразную часть. При этом небольшая низкая первоначальная насыпь окончательно скроется под досыпкой, а более высокая полусферическая так и останется возвышаться над более низкой длинной частью – получится так называемый комбинированный курган. Во всех раскопанных комбинированных насыпях именно длинная часть (или даже две части) оказывается вторична хронологически по отношению к круглой.

Что же стоит за этим соотношением? Мы знаем, что курганы КПДК зачастую сооружались заранее, задолго до погребения. Известны многочисленные пустые курганы, известны и такие, которые несколько раз достраивались и досыпались, прежде чем в них были помещены человеческие останки. Выходит, что форма и высота кургана как-то связаны с перипетиями людской жизни. Жилища мертвых отражают события в поселке живых? Тогда валообразная насыпь – это некий статус человека и его ближайших родственников (по крайней мере, тех людей, которых похоронят в том же кургане), причем такой статус, который можно в какой-то момент приобрести и практически невозможно утратить. Было ли это генеалогическое старшинство, приобщенность к некоему тайному знанию или что-то еще, мы не знаем.

Говоря о структуре могильников КПДК, не следует забывать, что захоронения в ней не обязательно курганные.

Современная методика раскопок предполагает подробное изучение всей конструкции кургана и исследование межкурганного пространства. Благодаря этому

теперь уже нет сомнений, что грунтовые захоронения – неременная часть погребальной обрядности КПДК.

При этом погребения в материковых ямках – это, вопреки мнению некоторых исследователей, не отдельный этап в развитии какого-либо кладбища или даже целой культуры (ср.: Седов, 1974, с. 41; Аун, 1989, с. 99; Носов, 1984, с. 11)¹.

Все исследованные на могильниках КПДК грунтовые погребения так или иначе непременно ориентированы на курганы. Большинство из них расположены у внешнего края рвов, окружающих насыпи. Рядом с одним курганом может быть несколько грунтовых захоронений, и тогда они располагаются дугой, в плане повторяющей изгиб ровика (см., например, Михайлова, 2006). Иные из таких погребений со временем оказались перекрыты достроенной насыпью.

Есть и такие грунтовые захоронения, которые были «спланированы» вместе со всем могильником. Например, в могильнике Березицы VI в бассейне р. Плюссы курганы были «расставлены» по краю большого овала, а внутри этого кольца насыпей оказались расположены три грунтовых захоронения (рис. 3 (Соболев, 2000)).

Погребения за пределами курганов (как и на дне окружающих их рвов) отнюдь не бедны (в археологическом смысле этого слова). В них найдены стеклянные и каменные бусы, фрагменты серебряных украшений, детали поясных наборов. Некоторые из грунтовых захоронений за пределами курганов совершены в керамических урнах.

Наблюдения за структурой конкретных насыпей и относительной стратиграфией соседних курганов позволяют нам реконструировать и картину развития некоторых курганных групп. Попробуем сделать это на примере нескольких сравнительно крупных, полностью раскопанных могильников. Все они расположены в западной части ареала КПДК.

Могильник Рысна-Сааре I на западном побережье Псковского озера был раскопан М. Аун в 1976–1978 гг. (Аун, 1992, с. 98–100). Могильник состоял из 10 насыпей, двумя параллельными цепочками вытянутых приблизительно в направлении запад–юго-запад – восток–северо-восток (рис. 4). Благодаря тщательности автора раскопок удалось проследить не только последовательность и направление роста удлинённых и длинных насыпей в могильнике, но и взаимное стратиграфическое соотношение соседних насыпей. Совершенно очевидно, что могильник в целом, как и входящие в его состав удлинённые и длинные насыпи, разрастался в направлении с запада–юго-запада к востоку–северо-востоку. Схема развития могильника представлена на рис. 5.

Аналогичное развитие можно реконструировать и для расположенного по соседству могильника Рысна-Сааре II, состоявшего из 11 курганов и также раскопанного М. Аун в 1979–1980 гг. (Аун, 1992, с. 100–101).

Более сложную картину демонстрирует могильник Которск XII в бассейне верхней Плюссы, раскопанный С.Л. Кузьминым в 1990 г.² (рис. 6). Которский могильник не имеет столь четкой структуры, как два предыдущих. Тем не менее, и здесь можно проследить единое направление развития (рис. 7). Две длинные и одна комбинированная насыпь в целом разрастались в восточном направлении (с запада–юго-запада на восток–северо-восток в двух случаях и с запада–северо-запада

¹ Отдельная большая тема, выходящая за рамки данной статьи, – погребальный обряд предшествующего сложению КПДК времени. Сведения о погребальных памятниках круга Заозерье–Узмень, с которыми генетически (по крайней мере, частично) оказывается связана КПДК, недавно были обобщены Н.В. Лопатиным и А.Г. Фурсевым (2007, с. 51–54).

² Выражаю благодарность автору раскопок, любезно позволившему воспользоваться его материалами.

к востоку–юго-востоку – в одном). Из двух соприкасавшихся ровиками насыпей, взаимную стратиграфию которых удалось проследить, более поздней оказалась также расположенная восточнее. В западной части некрополя оказались сосредоточены довольно далеко отстоящие друг от друга однотипные круглые насыпи.

И, наконец, еще более сложную, но вовсе не хаотичную картину развития можно наблюдать на могильнике Березно I, расположенном в бассейне среднего течения р. Плюссы (рис. 8 (Михайлова, в печати)). Здесь некрополь разрастался по нескольким линиям, направленным в разные стороны от центра могильника (рис. 9). Примечательно, что в данном случае валообразная насыпь на юго-западном краю группы дважды досыпается в юго-западном направлении, а расположенные в ее восточной части параллельные друг другу длинная и комбинированная насыпи разрастаются к востоку–северо-востоку.

Основываясь на схеме развития могильника Березно I и некоторых данных по его датировке (радиоуглеродные даты для погребений в кургане 18, определение возраста погребенной почвы под курганом 12), можно выделить здесь две разновременные части могильника. Более ранней, возникающей не позднее VI в., является юго-западная часть могильника (курганы 21, 18, 17, 13, 14, 8), где прослеживается центробежное разрастание могильника от единого центра, причем центром этим является не какой-либо курган, а «пустой» участок. Более поздняя часть могильника – восточная, которая и разрастается в восточном направлении. Крайние (не самые ранние) насыпи в этой части могильника сооружались, по всей вероятности, в начале IX в. Примечательно, что все основные линии развития могильника Березно I ориентированы либо вдоль берега озера Березно, на котором он расположен, либо от берега в глубину леса.

Таким образом, можно утверждать, что в истории сооружения отдельных насыпей и целых некрополей культуры псковских длинных курганов существуют вполне определенные закономерности, которые можно выявить и изучить.

Литература

1. Аун, М. Археологические памятники второй половины 1-го тысячелетия н.э. в Юго-Восточной Эстонии. Таллин, 1992.
2. Аун, М. Курганные могильники Восточной Эстонии во второй половине I тысячелетия нашей эры. Таллин, 1980.
3. Долуханов, П.М., Носов, Е.Н. Палеоландшафты и заселение территории Северо-Запада в VI–X вв. // Новое в археологии Северо-Запада СССР. Л., 1985. С. 19–23.
4. Енуков, В.В. Ранние этапы формирования смоленско-полоцких кривичей (по археологическим материалам). М., 1990.
5. Исланова, И.В. Верхнее Помостье в раннем средневековье. М., 2006.
6. Конецкий В.Я. Некоторые вопросы исторической географии Новгородской земли в эпоху средневековья // Новгородский исторический сборник. 3 (13). Л., 1989. С. 3–19.
7. Лопатин, Н.В., Фурасьев, А.Г. Северные рубежи славянского мира в III–V вв. н.э. / РСМ. Вып. 8. М., 2007.
8. Микляев, А.М. О ландшафтной приуроченности некоторых типов археологических памятников на Северо-Западе СССР // Первобытный человек, его

материальная культура и природная среда в плейстоцене и голоцене. Материалы Всесоюзного симпозиума, организованного Институтом географии АН СССР и Комиссией по изучению четвертичного периода АН СССР в марте 1973 г. Часть первая. М., 1974. С. 242–247.

9. Михайлова, Е.Р. Новые данные о погребальной обрядности псковских длинных курганов: раскопки в бассейне средней Луги // Археология и история Пскова и Псковской земли. Материалы LI научного семинара, посвященного памяти академика В.В. Седова. Псков, 2006. С. 321–329.

10. Михайлова, Е.Р. Полностью исследованный могильник культуры псковских длинных курганов близ дер. Берёзно // Исследования погребальных памятников на западе средневековой Новгородской земли (в печати).

11. Носов, Е.Н. К вопросу о сложении погребального обряда длинных курганов // КСИА. 1984. Вып. 179. С.11–17.

12. Седов, В. В. Длинные курганы кривичей / САИ. Вып. ЕІ–8. М., 1974.

13. Соболев, В.Ю. Могильник финальной стадии культуры длинных курганов Березицы VI // Археология и история Пскова и Псковской земли. Материалы научного семинара 1996–1999 гг. Псков, 2000. С. 103–107.

14. Тищенко, А.В. Отчет о раскопках 1910 и 1911 гг. в Новгородской губернии // ИАК. Вып. 53. Пг., 1914. С. 1–22.

15. Шгыхайў, Г.В. Крывічы: Па матэрыялах раскопак курганоў у Паўночнай Беларусі. Мн., 1992.

Elena Mikhaylova

About Details of a Structure of Barrows and Structures of Necropolises of Culture of the Pskov Long Barrows

In article the structure of barrows of culture of the Pskov long barrows, and also structure of burial grounds of this culture is analyzed. In total within the limits of work data about the device approximately 470 barrows have been generalised.

Basic elements from which barrows gathered are allocated, rules of a combination of these elements are defined. The arrangement of burials in barrows and near to them is considered. Also the structure of several burial grounds is analysed. It is possible to assert, that in constructions of barrows and necropolises of culture of the Pskov long barrows there are laws which can be defined and studied.

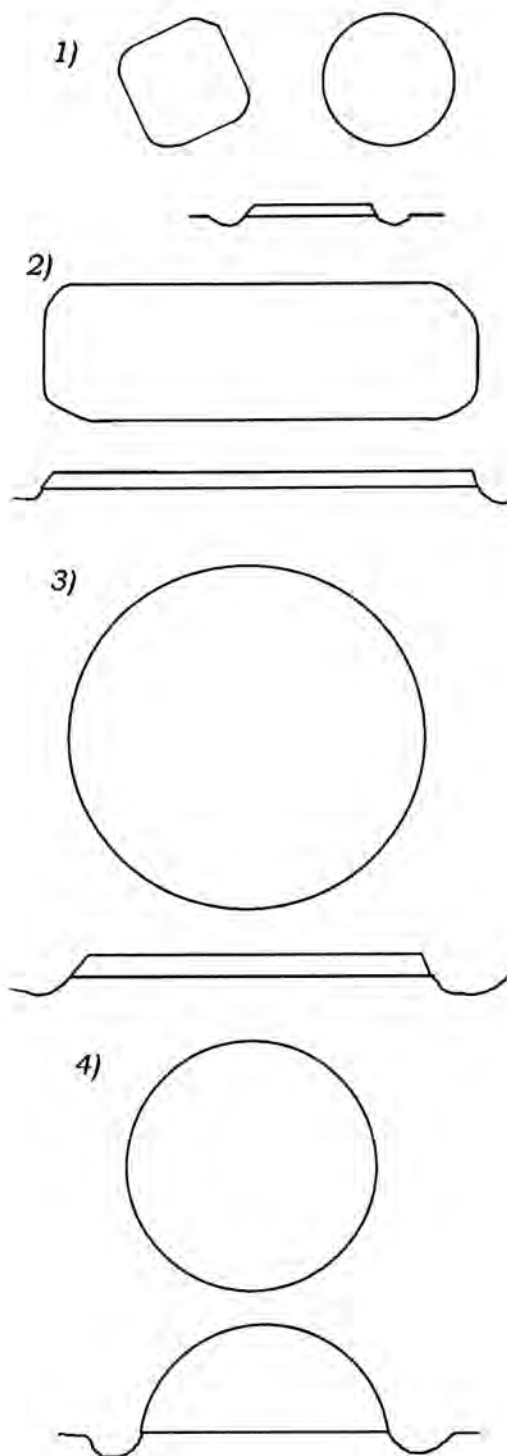


Рис. 1. Основные начальные элементы насыпей КИДК

Fig. 1. The basic initial elements of barrows of culture of Pskov long barrows

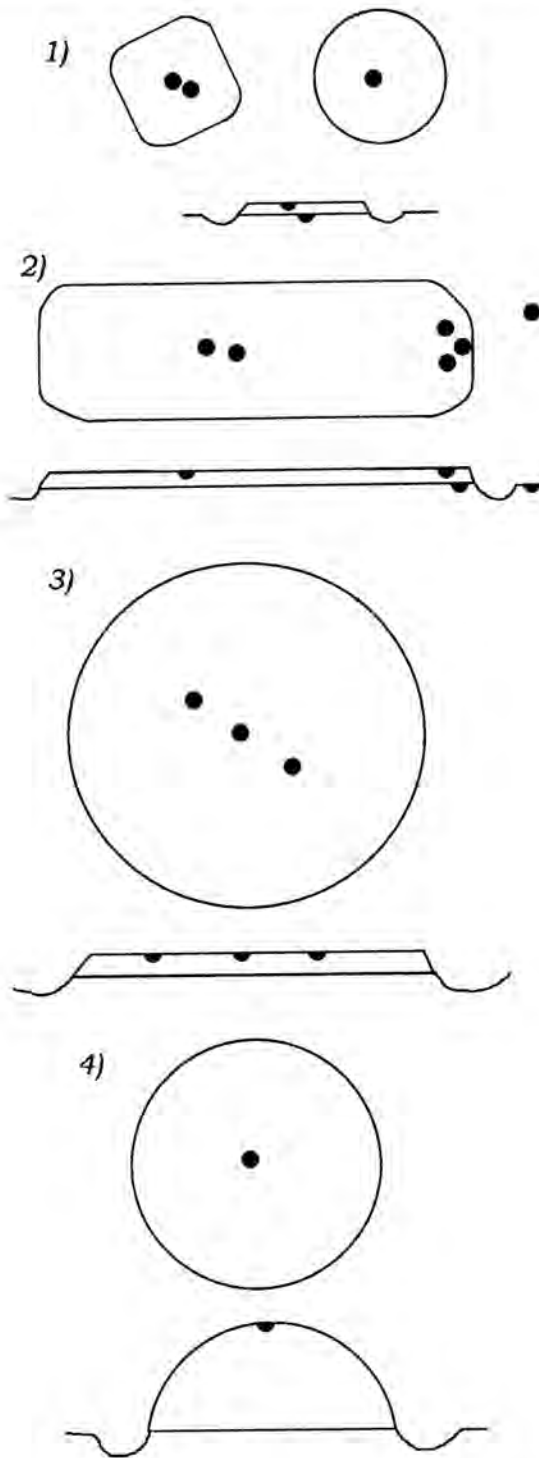


Рис. 2. Примеры расположения погребений в основных элементах насыпей КЖДК

Fig. 2. Examples of burials location in basic elements of barrows of culture of Pskov long barrows

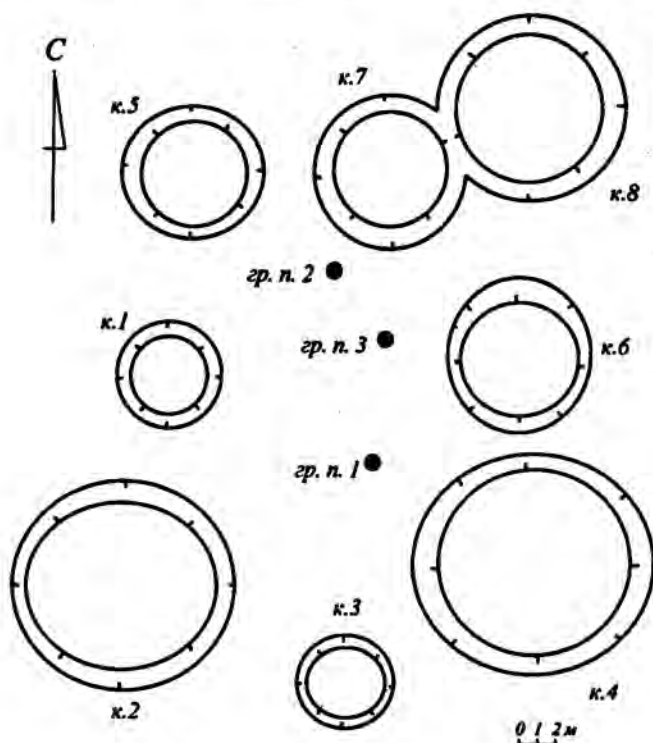


Рис. 3. Схема взаимного расположения курганов и грунтовых погребений в могильнике Березицы VI

Fig. 3. Scheme of positional relationship of barrows and flat burials in barrow cemetery Berezincy VI

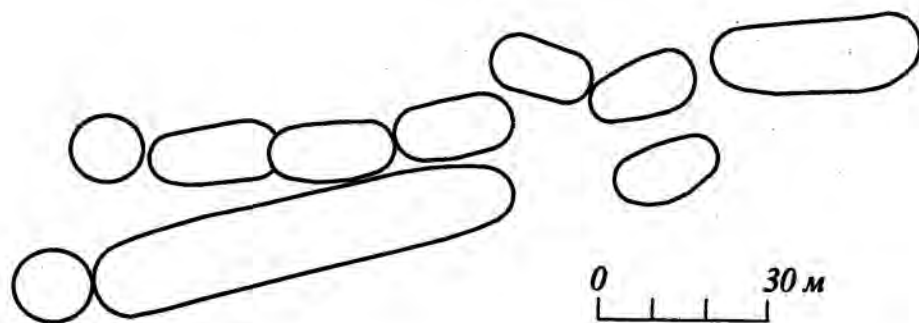


Рис. 4. План могильника Рысна-Сааре I (по М. Аун)

Fig. 4. Plan of barrow cemetery Rysna-Saare I (after M. Aun)

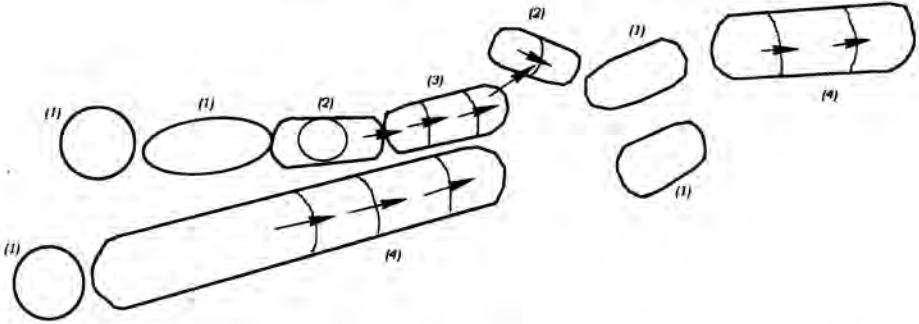


Рис. 5. Схема развития могильника Рысна-Сааре I. Стрелками указаны направления развития (острие стрелки указывает на позднейший этап), числа в скобках рядом с курганами означают количество этапов возведения каждой насыпи

Fig. 5. Scheme barrow cemetery Rysna-Saare I development. Directions of development are marked with pointers (point indicates later stage). Numbers brackets near the barrows means quantity of stages of each barrow erection

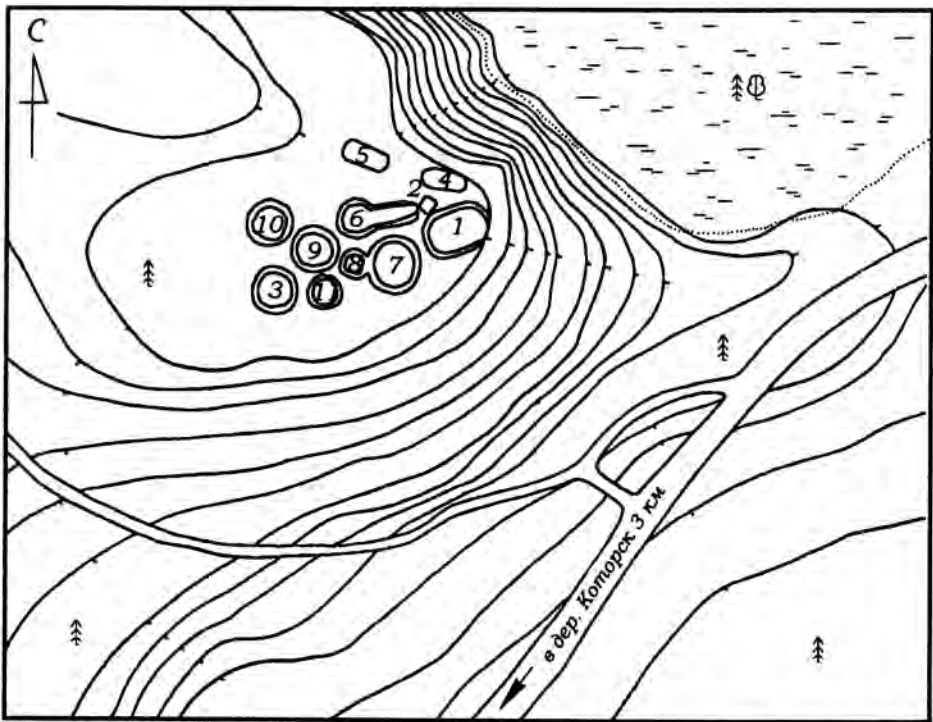


Рис. 6. Топографический план могильника Которск XII

Fig. 6. Topographical plan of barrow cemetery Kotorsk XII

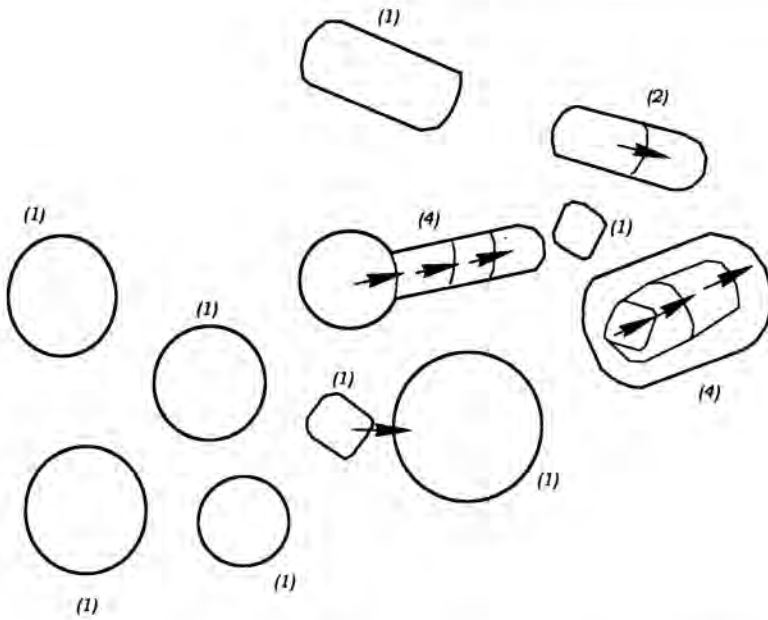


Рис. 7. Схема развития могильника Которск XII. Обозначения те же, что на рис. 5

Fig. 7. Scheme of development of barrow cemetery Kotorak XII. Marking corresponds to fig. 5

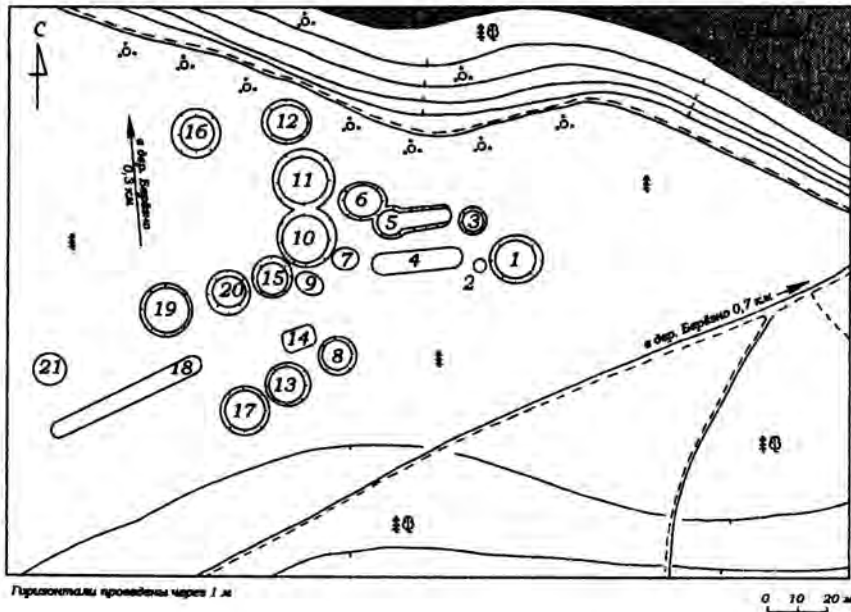


Рис. 8. Топографический план могильника Берёзно I

Fig. 8. Topographical plan of barrow cemetery Beriozno I

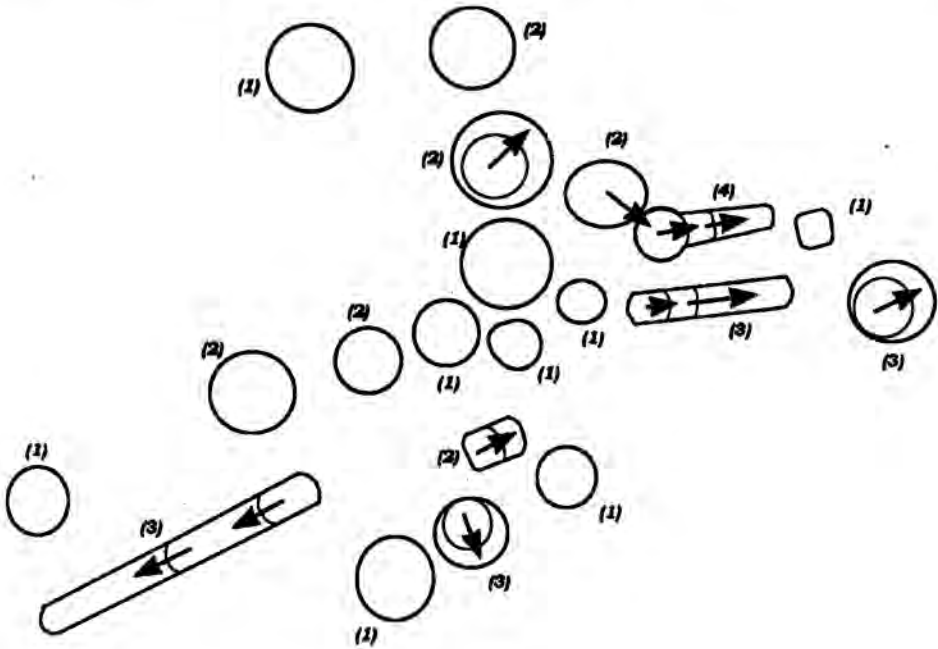


Рис. 9. Схема развития могильника Берёзно I. Обозначения те же, что на рис. 5

Fig. 9. Scheme of development of barrow cemetery Beriozno I. Marking corresponds to fig. 5

**Статья представлена на сайте Северо-Западной археологической экспедиции
Лаборатории археологии, исторической социологии и культурного наследия им.
профессора Г.С. Лебедева НИИКСИ Факультета социологии СПбГУ
<http://nwaе.spb.ru>**