

## НОВЫЕ ПАМЯТНИКИ МИЛОГРАДСКОЙ КУЛЬТУРЫ НА КИЕВЩИНЕ

Памятники подгорцевского типа в Среднем Поднепровье были выделены в 1950 г. В.Н.Даниленко [Даниленко 1956]. Близкие в культурном отношении памятники, выделенные в милоградскую культуру, были исследованы в 1951-1953 гг. в Южной Белоруссии П.Н.Третьяковым, Ю.В.Кухаренко, О.Н.Мельниковской [Мельниковская 1967, с.7]. Несмотря на 60-летний юбилей, памятники милоградской культуры на Киевщине остаются мало изученным явлением. В недавно вышедший свод Е.А.Максимова и Е.А.Петровской попало всего 26 памятников (16 – «подгорцевской» и 10 – «милоградской» культур). Все они, за исключением эпонимных памятников у с.Подгорцы, расположены к северу от Киева [Максимов, Петровская 2008, с.55-65, рис.34].

За последнее десятилетие XX в. и первое десятилетие нынешнего серия памятников подгорцевской группы милоградской культуры зафиксирована к югу, юго-западу и западу от Киева в бассейнах рек Вита, Стугна, Ирпень, Рось (Рис.1). На ряде памятников были проведены раскопки.

1. **Березовка-1** (Макаровский р-н). Курган. Памятник расположен между с.Колонщина и хут.Березовка, на правом берегу р.Буча (Ирпень-Днепр), на поле в зоне строительства второй очереди коттеджного поселка «Олимпик-Парк» (Рис.1: 5). Раскопан Фастовской археологической экспедицией (ФАЭ) в 2008 г. [Лысенко, Карнаух 2010].

В ходе работ было установлено, что курган представляет собой естественную дюну. В разрезах четко читаются характерные ортандовые отложения. Диаметр дюны от окружающих ее ложбин – около 120 м, высота около 2 м. Над этим массивом несколько возвышается центральная часть, диаметром около 60 м и высотой до 1,5 м. Природный характер возвышения был подтвержден исследованиями Ж.Н.Матвишиной и А.Г.Пархоменко. В центральную часть дюны было введено погребение, вероятно, в последствии перекрытое курганной насыпью, состоявшей из дернины. На сегодняшний день насыпь полностью снесена распахкой и погребальная яма фиксируется непосредственно от дневной поверхности возвышения.

Верхняя часть погребального котлована размерами около 10х10 м была выкопана на глубину до 1,05-1,1 м. В центральную часть этого котлована была введена яма склепа (Рис.2). Размеры сооружения 6,8х7,1 м, глубина 3 м. Сооружение ориентировано по линии запад-северо-запад – восток-юго-восток. По периметру и в центре котлована зафиксированы 9 столбовых ямок диаметром от 0,45 до 0,8 м, глубиной 0,2-0,8 м от пола.

Из заполнения происходит 675 фрагментов керамики милоградского типа (Рис.3-4). Керамика преимущественно толстостенная, с архаичными чертами, восходящими в регионе к керамике лебедовского типа заключительного периода эпохи поздней бронзы. В тесте преобладает примесь дресвы, иногда – достаточно крупной; изредка встречается шамот. Поверхность сосудов пятнистая, преобладают оттенки бурого и серого цветов, встречаются черный, желтый, оранжевый. Как внешняя, так и внутренняя поверхности в большинстве случаев шероховато-заглаженная. Сосуды орнаментированы по шейке и плечикам ямками (50 фр.), жемчужинами (18 фр.), защипами по срезу венчика (8 фр.; в 2-х случаях в сочетании с ямками по плечу); по одному разу зафиксированы вдавления по внутреннему срезу, наколы и заштрихованные треугольники, горизонтальные ряды наколов, глубокие вертикальные бороздки в основании венчика. Среди индивидуальных находок: пряслице, железные нож, шило, 2 наконечника стрел IV в. до н.э. (Рис.5).

2. **Великая Бугаевка** (Васильковский р-н). Могильник. Памятник расположен в 4 км на запад от с.Великая Бугаевка и в 2 км на север от хутора Пески (предместье Василькова), на территории воинской части (Рис.1: 11). Он занимает восточный склон истока обводненной балки (левый приток Стугны). В 1995-2005 гг. практически вся территория могильника была раскопана совместной экспедицией ИА НАНУ и НПУ им. М.Драгоманова (О.В.Петраускас, Р.Г.Шишкин). Большая часть погребений относится к черняховской культуре; 9 – к эпохе средней и поздней бронзы. Одно погребение датировано раннескифским временем [Бабенко, Лысенко 2001; 2002].

ПОГРЕБЕНИЕ №89 (2000 г.). Обнаружено поисковой траншеей №1 в 21 м на север от сектора 24. В 1 м на северо-запад от юго-восточного угла траншеи на глубине 0,77 м, на боку, венчиком в сторону кости лежал горшок (№1); к северу от горшка на днище стояла миска (№2). В 0,2 м от миски на северо-восток находилось несколько мелких фрагментов кальцинированных костей. Выше развалов сосудов, частично перекрывая их, от юго-восточного угла траншеи на глубине 0,41 м проходит язык пещины, длиной 1,2 м, шириной 0,2 м, толщиной 0,1-0,15 м (Рис.16:1). Пещина рыхлая, среди нее – фрагменты угольков. Предположительно, это выгоревший под воздействием ритуального кострища чернозем.

*Сосуд №1* – горшок среднего размера баночного профиля, со слабо выделенной шейкой, слегка выпуклым туловом и широким дном (Рис.16:2). Край венчика горизонтально уплощен. Тесто

рыхлое, с примесью дресвы и шамота, в глине - блестки слюды. Обжиг трехслойный. Поверхности заглаженные, коричневого цвета. Высота сосуда 220 мм, диаметр венчика 170x185 мм, диаметр днища 100x110 мм. Под венчиком сосуд орнаментирован валиком, расчлененным пальцевыми вдавлениями и “жемчужинами”.

*Сосуд №2* – миска конической формы с сильно загнутым внутрь краем (**Рис.16:3**). Тесто рыхлое, черное, с примесью шамота и песка. Внешняя поверхность лощеная, внутренняя заглажена. Диаметр венчика 295 мм, максимальный диаметр 305 мм, высота 115-120 мм. Украшена по максимальному диаметру поясом “жемчужин”.

Оба сосуда находят широкие параллели среди материалов раннескифской культуры Киево-Черкасского региона, [Ковпаненко, Бессонова, Скорый 1989, с.50, 56, 58]. Однако наличие жемчужин под венчиком обоих сосудов позволяет связывать подобную керамику с влияниями милоградской культуры. Для последней также характерны и кремации.

К югу от погребения №89, в культурном слое, на глубине 0,35 м найдена *бронзовая булавка* (**Рис.17: 9**). Головка булавки отломана; излом свежий. Длина сохранившейся части изделия 143 мм; диаметр иглы 3 мм, примерно от середины игла равномерно сужается к острию. В верхней части иглы, в 10 мм от края излома наблюдается веретеновидное утолщение до 4 мм, длиной до 13 мм; в сечении утолщение и верхняя часть иглы квадратные с сильно закругленными углами. Булавки с утолщением в верхней части иглы известны на памятниках раннескифского времени [Петренко 1978, с.8,13,14, табл.1:3-10; 7:1-2,11-16]. Подобные украшения имеют обычно гвоздевидную или грибовидную головку небольшого диаметра. Истоки булавок с веретеновидным расширением иглы, на наш взгляд, идут из круга курганных культур эпохи поздней бронзы Центральной Европы; по хронологической схеме Ф.Локса для булавок Нижней Саксонии, булавки с веретеновидным утолщением относятся к позднему этапу курганной культуры [Laux 1976, taf.27; 63]. Уверенно отнести булавку к одному из упомянутых выше погребений не представляется возможным. Однако, исходя из того, что на памятнике достоверно зафиксирован только один объект раннескифского времени, а также находжение булавки в слое недалеко от этого объекта, представляется возможным связать данную находку именно с погребением 89.

3. **Вита Почтовая-4** (Киево-Святошинский р-н). В 1996-1998 гг. ФАЭ проведены разведки вдоль правого берега р.Северка (Вита) (пр. пр. Днепра) к востоку от села (**Рис.1: 8**). На поселении Вита-Почтовая-4 и ряде других памятников обнаружена керамика милоградского типа (**Рис.6: 1**).

4. **Кошечевка-4** (Фастовский р-н). Могильник. Памятник расположен к северу от с.Кошечевка, на краю боровой террасы левого берега р.Унава (Ирпень-Днепр) (**Рис.1: 4**). В 1998-2000 и 2005 гг. ФАЭ на памятнике раскопано 361 м<sup>2</sup>, выявлено 22 объекта эпохи поздней бронзы – начала раннего железного века [Гаскевич, Лысенко 1988, с.71; Лысенко, Скиба, Лысенко, Басанский 1999; Готун, Лисенко, Петраускас, Шишкін 2002, с.79-80, п.68; Лысенко 2004, с.107]. Большая часть объектов может быть интерпретирована как остатки погребений, совершенные по обряду кремации. Часть из них, предположительно, относится к милоградской культуре. Из слоя памятника происходят фрагменты керамики милоградского типа, полихромная пастовая бусина.

Особый интерес представляют сосуды из объектов №1 [Гаскевич, Лысенко 1988, с.71, рис.2: 2] и №2 [Лысенко, Скиба, Лысенко, Басанский 1999, рис.2: 2]. Округлобокие сосуды высоких пропорций с отогнутым венчиком с вдавлениями и шамотом в тесте находят аналогии среди материалов зарубинецкой культуры. Однако отсутствие на памятнике лощеной зарубинецкой керамики позволяет отнести данные объекты к периоду формирования последней или заключительному этапу милоградской культуры.

Между могильником Кошечевка-4 и с.Кошечевка, на краю боровой террасы и на возвышениях в пойме левого берега р.Унава ФАЭ в 1995-2000 и 2006 гг. зафиксирован целый куст поселений и местонахождений милоградской культуры [Гаскевич, Лысенко 1988; Готун, Лисенко, Петраускас, Шишкін 2002, с.75-85; Лысенко, Гаскевич, Панковский и др. 2007, с.268-269, рис.2].

5. **Крушинка-3** (Васильковский р-н). Поселение. Памятник расположен к востоку от с.Крушинка, на краю невысокого мыса второй террасы правом берегу р.Крушинка (Бугаевка-Стugna-Днепр) (**Рис.1: 10**). В 1999 г. ФАЭ на памятнике была проведена шурфовка, заложен раскоп площадью 10 м<sup>2</sup>, в пределах которого исследован объект №1 (Рис.7), содержащий керамику милоградского типа, а также вторично использованную керамику этапа триполье СП.

Объект неправильно-подквадратной формы, размерами 2,4x2,2 м, ориентирован по линии север-юг. Контур читались при зачистки на глубине 0,25 м. Северо-западная часть объекта углублена на 0,7 м от СП; стены и пол обожжены до оранжевого цвета; углей не выявлено. На юг от обожженной площадки, в юго-западном углу объекта выявлена яма №1 – круглая в плане, диаметром в верхней части около 1 м, глубиной 1 м (0,3 м от уровня обожженного пола). В яме найдены растиральник, несколько костей и зубов быка, фрагменты лепных сосудов милоградского типа. На пятне ямы, частично выходя за ее пределы к северо-западу, лежал развал верхней части округлобокого сосуда трипольской культуры. На крупном фрагменте этого сосуда стояли два трипольских пряслица

(№1 и №2) (**Рис.8: 1-2**). Сверху пряслица были перекрыты еще одним большим фрагментом этого же сосуда.

На восток от обожженного участка и ямы находилась приступка глубиной 0,5 м от СП. В юго-восточном углу объекта выявлена яма №2, диаметром 0,6 м и глубиной 0,8 м (0,3 м от уровня приступки). В яме лежал зуб быка и фрагмент стенки лепного сосуда. На север от ямы, вдоль восточной стенки объекта обнаружены остатки очага в виде скопления пещины с вкраплениями древесного угля. Размеры скопления 1,2х0,6 м, толщина 0,15 м. Среди пещины обнаружен венчик сосуда милоградского типа и фрагмент стенки лепного сосуда с расчлененным валиком (**Рис.8: 5-6**). На юго-восточном углу очага стояло трипольское пряслице (№4) (**Рис.8: 4**). Еще одно трипольское пряслице (№3) (**Рис.8: 3**) лежало на запад от очага, на краю пола приступки.

Расположение материалов трипольской культуры в описанных выше позициях может быть объяснено только вторичным использованием трипольских материалов в определенных (ритуальных ?) целях [Лысенко 2004, с.46].

**6. Крюковщина-1** (Киево-Святошинский р-н). Поселение. Памятник расположен на северной окраине села Крюковщина, на территории коллективных садов МВД. Культурный слой занимает террасу правого возвышенного берега безымянного ручья (Вита–Днепр); с севера памятник ограничен обводненной балкой (**Рис.1: 7**). В 1994 г. на памятнике были проведены охранные раскопки (О.В.Серов, А.В. Петраускас, О.В.Петраускас, Р.Г.Шишкин, С.Д.Лысенко). Среди материалов из культурного слоя встречается керамика эпохи бронзы, в т.ч. среднеднепровской культуры типа Исковщина и тшинецкого типа; найден фрагмент кремневого серпа. Исследованы две хозяйственные ямы с развалами сосудов милоградского типа. Материалы хранятся в фондах Фастовского государственного краеведческого музея.

**7. Литвиновка-1** (Вышгородский р-н). Поселение. Памятник расположен на юго-западной окраине с.Литвиновка, между селами Литвиновка и Николаевка, на дюноподобном всхолмлении вдоль безымянного ручья (левый приток р.Козка – левый приток Ирпеня) (**Рис.1: 7**). Площадь распространения находок 1000х300 м. Среди материалов раннего железного века – значительное количество фрагментов керамики милоградского типа и бронзовая ажурная бляха [Лысенко 2002, с.131, рис.1:6; Лысенко, Потельчак 2003].

**Ажурная бляха (Рис.17: 1)**. Диаметр изделия 21 мм. Основой является выпуклая пластина диаметром 15 мм, вокруг которой по кругу расположено 15 колечек диаметром 3 мм. Внешние стороны некоторых колечек обломаны, внутри трех сохранились литники. В центре пластины расположен усеченно-конический выступ, диаметром 4-5 мм, высотой 6 мм, украшенный вокруг оси двумя бороздками. На пластине вокруг выступа - 3 концентрических круга. Внутренняя сторона пластины вогнута, с петлей в центре. Подобные ажурные ("кружевные") украшения характерны для памятников подгорцевского типа [Даниленко 1953, с.203, табл.Г:1-4].

**8. Малая Снетинка-1** (Фастовский р-н). Памятник расположен на поле между южной окраиной села и железной дорогой Киев-Фастов, к северо-востоку от нового кладбища г.Фастов; на краю высокого коренного сильно эрозированного левого берега р.Снитка (Унава–Ирпень–Днепр) (**Рис.1: 2**). На мысу, образованном впадением в пойму обводненной балки, проведены раскопки в 1990 г. (О.В.Серов) и в 1994-1995 гг. (О.В.Филок, С.Д.Лысенко). Среди находок зафиксирована керамика милоградского типа, а также посоховидная бронзовая булава (**Рис.17: 10**). Булава изготовлена из проволоки квадратной в сечении, 2,5х2,5 мм, с утончающимися концами; верхняя часть согнута в вертикальную петлю с отогнутым наружу кончиком. Длина булавки 115 мм [Лысенко 2002, с.131, рис.1:3].

**9. Малополовецкое-3** (Фастовский р-н). Могильник. Расположен между сс.Малополовецкое и Яхны, на левом берегу р.Суботь (Каменка-Рось-Днепр) (**Рис.1: 1**). Исследуется ФАЭ на протяжении 1993-2010 гг. За этот период выявлено 191 погребение, 76 из которых могут быть отнесены к раннескифскому периоду (кремации – 32; ингумации – 44). Ряд погребений, как кремаций так и труположений и демембраций, содержали железные булавы, пастовые синие, желтые и глазчатые бусы, бронзовые браслеты и серьги-подвески подгорцевского типа с несколькими грибовидными головками (**Рис.9: 1-23**). В черепе погребения №126 обнаружен наконечник стрелы подгорцевского типа (**Рис.9: 25**); свод черепа этого погребения был отделен без предварительного удаления мягких тканей надрубанием по периметру при помощи острого металлического лезвия со сломом в затылочной части, после чего была произведена подрезка металлическим лезвием в горизонтальной плоскости [Определение В.Б.Панковского] (**Рис.9: 24**). Радиоуглеродные даты, полученные по костям из погребений №110, 119 и 126, позволяют датировать милоградский горизонт памятника в пределах второй половины VIII – первой половины VI вв. до н.э. Подробное описание погребений скифского времени сезонов 1998-2004 гг. опубликовано ранее [Лысенко 2004, с.6-33].

Приведем ниже описание инвентарных погребений милоградского культурного круга с могильника, исследованных в последующие годы и не попавших в упомянутую публикацию.

ПОГРЕБЕНИЕ №178 (2008). Кефалотафия. Череп ребенка (3-4 года) [здесь и далее определение Л.В.Литвиновой] лежал темечком на северо-восток, глазами на северо-запад. Погребальное сооружение не прослежено; глубина залегания черепа 0,7 м. В 1,2 м на юг от черепа, в кротовине на глубине 0,6 м найдено большое височное кольцо с заходящими концами, изготовленное из бронзовой проволоки круглой в сечении (**Рис.11: 11**).

ПОГРЕБЕНИЕ №179 (2008). Труположение. Погребальное сооружение не прослежено; глубина залегания костей 0,9 м. Скелет (ребенок, 12-18 месяцев), видимо, лежал вытянуто на спине головой на юго-запад; погребение сильно повреждено землероями. Череп обращен лицевой частью в левую сторону. Под нижней челюстью обнаружено большое височное кольцо с заходящими концами, изготовленное из бронзовой проволоки круглой в сечении (**Рис.11: 9**). В 0,17 м к юго-востоку от черепа среди разрозненных костей в переотложенном состоянии найдена синяя глазчатая бусина (**Рис.11: 8**).

ПОГРЕБЕНИЕ №181 (2008). Демембрация с имитацией анатомического порядка (**Рис.10**). Погребальное сооружение не прослежено; глубина залегания скелета 0,75 м. Скелет (женщина, 35-40 лет) лежал в сильно скорченной позе на левом боку с разворотом на спину, головой на юго-запад (234°). Череп развернут лицевой частью в правую сторону. Руки, видимо, были разведены в локтях и вытянуты вдоль корпуса (от левой руки сохранилась только плечевая кость). Погребение сильно повреждено землероями; берцовые кости правой ноги отсутствуют; левой – оттянуты в сочленении на 30 см на запад по линии бедра. Эпифизы на костях (за исключением головки бедра) отсутствуют. Складывается впечатление, что скелет был расчленен, а кости выложены в определенном порядке, имитирующем сильно скорченную позу. В районе ног обнаружен фрагмент нижней челюсти мелкого киноида (лиса ?), с норой которого, видимо связано отсутствие и перемещение части трубчатых костей.

Погребение сопровождалось комплексом из семи украшений подгорцевского типа (**Рис.11: 1-7**). На левой височной кости лежали в ряд три подвески (1 с тремя маленькими гвоздевидными головками; 1 – с четырьмя; 1 – с большой гвоздевидной головкой). Под правой височной костью в ряд находилось еще 4 украшения (маленькое височное кольцо с заходящими концами; 2 подвески с двумя маленькими головками; 1 – с большой гвоздевидной головкой). Выше погребения, видимо в яме (?) найдено несколько фрагментов костей животных, в т.ч. зубы КРС

ПОГРЕБЕНИЕ №186 (2009). Труположение. Погребальное сооружение не прослежено; глубина залегания скелета 0,75 м. Скелет (женщина, 40-45 лет) лежал вытянуто на спине головой на юго-запад (237°). Череп обращен лицевой частью к правому плечу. Руки вытянуты вдоль корпуса (левые локтевая и лучевая снесены землероями). Швы на черепе сильно облитерированы; на нижней челюсти зубы почти полностью стертые. На груди погребенной, перпендикулярно линии скелета, острием на юг, лежал железный штырь (булавка ?). Длина сохранившейся части изделия 7 мм.

ПОГРЕБЕНИЕ №189 (2009). Труположение. Расположено в квадрате С/40.з, в 0,9 м на юг от погребения №188. Погребальное сооружение не прослежено; глубина залегания скелета 0,85 м. Скелет (ребенок, 3-4 года) лежал вытянуто на спине головой на юго-запад (258°). Череп обращен лицевой частью в направлении ног. Руки вытянуты вдоль корпуса (левая рука снесена землероями). Погребение безинвентарное. К западу от черепа, на глубине 0,44 м, были обнаружены два крупных венчика от горшков милоградского типа.

ПОГРЕБЕНИЕ №190 (2009). Кремация. Погребальное сооружение не прослежено. На площади 0,7х0,6 м обнаружено несколько кальцинированных костей. Определение костей невозможно (незначительные фрагменты черепа – 2 шт; незначительные фрагменты длинных трубчатых костей – 2 шт.). Через центр скопления проходила большая нора. Глубина залегания костей 0,4-0,5 м; отдельные кости встречались до глубины 0,8 м. Кости белого цвета (высокая температура при кремации). Тут же, на глубине 0,45 м, обнаружена целая железная булава с петлевидной головкой (**Рис.11: 10**). Длина изделия 95 мм. Диаметр иглы в верхней части 6-5х3 мм, в средней части – 3 мм; сужается к острию. Внешний диаметр кольца 13 мм, внутренний – 7 мм.

Не исключено, что большинство погребений раннего железного века, исследованных в 2008-2009 г., связаны с небольшой курганной насыпью, возведенной первоначально над погребением №181 (?), а также досыпками к ней (?). Из квадратов комплекса, примыкающего к п.181 происходит 10 кремневых изделий, преимущественно отщепов. Среди находок: комбинированное ножевидное орудие (нож-скребок) на отщепе и кресальный кремь на большом отщепе [определение С.Н.Разумова].

Из слоя могильника происходят развалы и фрагменты керамики милоградского типа (**Рис.12**). Аналогичная керамика найдена к западу от могильника на поселении Малополовецкое-2Д.

10. **Тарасенки-2** (Фастовский р-н). Поселение. Расположено к востоку от Кошеевского гранитного карьера, на правом берегу р.Унава (Ирпень-Днепр) (**Рис.1: 3**). На развеванном участке обнаружено пятно жилища. С пятна происходит керамика милоградского типа; биконическое пряслице, орнаментированное прочерченными линиями в виде «паркета».

11. **Таценки-7** (Обуховский р-н). Поселение. Памятник расположен в 0,5 км на юго-запад от моста дороги Киев-Обухов; занимает дюнное возвышение правого берега р.Стugna (пр. приток Днепра) (**Рис.1: 12**). В 2007 г. Постугнянским орядом Северной экспедицией ИА НАНУ (начальник отряда М.В.Квитницкий) была раскопана сохранившаяся часть памятника, составившая около 3000 м<sup>2</sup> (**Рис.13**) [Квитницкий, Лысенко 2009, с.262-267].

Наиболее ярким горизонтом на памятнике является ранний этап милоградской культуры, представленный наибольшим количеством находок, двумя жилищами, ювелирной мастерской, хозяйственными и производственными ямами. Среди находок этого времени железные булавки с гвоздевидным и посоховидным навершиями (**Рис.14: 14-16,18**), железные ножи (**Рис.14: 9,10**), бронзовая ажурная треугольная подвеска (**Рис.14: 5**), бронзовые колокольчик (?) (**Рис.14: 7**), выпуклая бляшка (**Рис.14: 8**), капля металла (**Рис.14: 6**), железные наконечники стрел подгорцевского типа (**Рис.14: 1-4**), фрагменты железных изделий (**Рис.14: 11-13,17**), стеклянные бусины, керамические пряслица, обломки литейных формочек (**Рис.14: 19-49**), тиглей и крышек на тигли.

Ювелирная мастерская представлена объектом №30, выявленным в пределах раскопа В/3 непосредственно под дерновым слоем. Котлован подовальной формы, ориентирован по линии восток-запад, 3,8x4,3 м. Заполнение – серая гумусированная супесь. Стенки наклонные, плавно сужаются ко дну, выявленному на уровне 1,06 м от современной поверхности. На глубине 0,8 м с северо-восточной, южной и юго-западной сторон котлована прослежены уступы шириной 0,35-0,45 м. С северо-восточной и юго-западной сторон котлована прослежены две ямы диаметром 0,55-0,6 м. Посреди котлована расположены две столбовые ямы диаметром 0,15 и 0,32 м, глубиной 1,6 и 1,65 м от СП. Заполнение одной из столбовых ям состояло из плотно утрамбованного слоя угля и золы овальной формы, 0,2x0,3 м. Из заполнения мастерской происходит большое количество фрагментов лепных сосудов милоградского типа, пряслица, железная игла, нож, бронзовые колокольчик и умбончик, фрагменты тиглей и ошлакованных стенок сосудов, которые использовались в качестве крышек на тигли. Кроме этого на дне сооружения найдены три стеклянные бусины желтого цвета с синими глазками. В объекте обнаружено более 150 фрагментов литейных формочек, на большей части которых сохранились негативы украшений. Среди негативов вещей выделяются ажурные треугольные подвески подгорцевского типа, с точечным и спиральным орнаментом, колокольчики, украшения в виде открытого глаза, широкие овальные и округлые бляхи с орнаментом по краю, умбончики, заколки и т.д. Формочки сделаны из смешанного с мелкодисперсным песком лесовидного суглинка. Технология производства украшений включала в себя создание восковой модели, заливку ее глиняным раствором с дальнейшей сушкой формы и вытапливанием воска; на конечном этапе – заливку металла.

Жилища представлены объектами №31 и 53. Первое сооружение выявлено в 2 м на запад от объекта №30. Котлован сооружения округлой формы, 3,4x3,34 м, выявлен на глубине 0,2 м от современной поверхности. Заполнение состояло из темной гумусированной супеси. Стенки слабо наклонные; дно неровное, понижается к середине, фиксировалось на уровне 0,32-0,42 м. В западной части выявлена яма диаметром 1 м, глубиной 0,74 м от СП; стенки наклонные, в заполнении обнаружены фрагменты лепного сосуда. На противоположной, восточной стороне объекта, частично за его пределами, прослежена еще одна яма, диаметром 1,2 м. Стенки пологие, сужающиеся ко дну, расположенного на глубине 1,02 м от СП. С северного и южного краев котлована зафиксированы три столбовые ямки диаметром 0,15-0,2 м – следы каркаса. Из заполнения происходит два наконечника стрел подгорцевского типа. Массовый материал представлен небольшим количеством обломков лепных сосудов милоградского типа.

Второе жилище №53 обнаружено на глубине 0,3-0,4 м от дневной поверхности после зачисток охранной пятидесятиметровой зоны памятника. Котлован объекта неправильной формы, 4,4x3,18 м, ориентирован по линии северо-восток – юго-запад. Заполнение – светло-серая супесь. Стены полого сужаются ко дну, зафиксированном на уровне 0,7-0,8 м. Посредине котлована расположено углубление овальной формы размерами 1,6x1,4 м, глубиной 1,1 м от СП. В северном углу сооружения, на глубине 0,6-0,7 м зафиксирована прокаленная площадка смешанного с песком суглинка, подпрямоугольной формы, размерами 1,24x1,16 м (площадка для очага?). За ней расположены остатки еще одной ямы; рядом выявлена обугленная колода, сохранившаяся в длину на 0,75 м.

12. **Халепье** (Обуховский р-н). Могильник. Памятник расположен в северо-западной части села, к северу от кладбища, на краю высокой лесовой террасы правого берега р.Днепр, в ур.Шанцы (**Рис.1: 13**). В 2007 г. Постугнянской экспедицией ОАСУ (начальник М.В.Квитницкий) на краю мыса были проведены охранные раскопки в месте сооружения вышки сотовой связи на площади 14 x 10 м (140 м<sup>2</sup>). Зафиксированы остатки двух погребений, одно из которых (№1) отнесено к раннескифскому времени [Квитницкий, Лысенко 2009].

ПОГРЕБЕНИЕ №1. Кремация. На глубине 0,65 м обнаружено скопление мелких кальцинированных костей (более 20 шт) и фрагментов лепного сосуда (венчик, стенка). Диаметр скопления до 1 м, погребальное сооружение не зафиксировано. Отдельные кости и фрагменты керамики находились до глубины 0,75 м. Южная (большая ?) часть погребения разрушена перекопом: две крупные кальцинированные кости – фрагмент свода черепа (3,3 x 2,5 см) и фрагмент трубчатой кости (L=5 см; рука ?) – найдены в перекопе рядом со скоплением; рядом находились также два крупных фрагмента придонной части сосуда.

*Сосуд* – лепной горшок (Рис.6: 2). Тесто с примесью дресвы, песка. Цвет пятнами черный, серый, желтый. Поверхность шероховато-заглаженная. Под венчиком сосуд орнаментирован налепным валиком, треугольным в сечении, расчлененным пальцевыми вдавлениями. Вдоль нижней части валика идет ряд круглых ямок, образующих изнутри плоские «жемчужины».

13. **Ходосовка-Диброва** (Киево-Святошинский р-н). Поселение. Расположено на левом берегу р.Вита (пр. приток Днепра) между сс.Ходосовка и Лесники (Рис.1: 9). На протяжении 2003-2008 гг. работы в ур.Диброва были проведены Северной экспедицией ИА НАНУ (начальник И.А.Готун). На раскопе II зафиксированы керамика милоградского типа, миниатюрные сосуды, керамические пряслица, железная и бронзовые булавки (Рис.17: 5-8). Последние находят непосредственные аналогии как на памятниках скифской культуры Украины [Петренко 1978], так и на милоградских памятниках Белоруссии [Мельниковская 1967, рис.37]. Наряду с керамикой милоградского типа в раскопе найдено значительное количество лесостепной керамики раннескифского времени [Північна експедиція ІА НАНУ 2007; см. также публикации И.А.Готуна и др. в АБУ/АДУ за 2003-2008 гг.].

Значительное количество керамики милоградского типа, в том числе несколько развалов было обнаружено в 2007-2008 г.г. на раскопе VII («огород лесника»). Часть керамики округлодонная; многие сосуды толстостенные, с шероховато-заглаженной поверхностью. Сосуды орнаментированы ямками и жемчужинами по шейке (Рис.15). Керамика с этого раскопа в целом близка керамике, обнаруженной в кургане 1 у хут.Березовка, что позволяет предварительно датировать ее V-IV вв. до н.э.

К милоградской культуре могут быть отнесены также ряд случайных находок бронзовых украшений, обнаруженных в Киевской области, в северной части лесостепи.

1) *Кольцо бронзовое* (Рис.17: 1). Обнаружено в г.Фастов в русле р.Унава ниже Покровской церкви, под Палиевым Замковищем. Передано в ФГКМ Е.Еременко. Кольцо изготовлено из бронзовой проволоки треугольной в сечении. Один конец утолщен в виде головы змеи, второй обрублен, заходит под первый. Диаметр кольца 26x22 мм, ширина проволоки 2,8 мм, толщина 1,8 мм. Ширина утолщения 4,6 мм, толщина 2,3 мм, длина 10 мм. Кольцо может быть отнесено к раннескифскому времени, 7-6 вв. до н.э. [Лысенко 2002, с.131, рис.1:6].

2) *Бляха бронзовая* (Рис.17: 2). Найдена в 2004 г. в г.Обухов М.В.Квитницким; хранится в Обуховском краеведческом музее. Представляет собой выпуклый диск с округлым шипом в центре. По краю диска нанесены насечки. С внутренней стороны расположено ушко-перекладина. Диаметр диска 21 мм, высота 11 мм. Изделие находит определенные аналогии среди материалов киммерийского погребения №3 кургана III у пгт Слободзея Слободзейского р-на Приднестровской Молдавской республики, имеющих подобную перекладину изнутри, а также подтреугольные углубления по краю внешней поверхности [Яровой, Кашуба, Махортых 2002, с.297, рис.7] (однако не имеющих шипа в центре); датируется данное погребение в пределах второй половины – конца IX в. до н.э. [там же, с.322]. Бляхи с шипом в центре (однако с иной петлей изнутри) обнаружены на памятниках милоградской культуры Белоруссии [Мельниковская 1967, рис.31:10].

Характерными для подгорцевской группы милоградской культуры являются ажурные украшения, обнаруженные на поселениях Таценки-7 и Литвиновка-1. Ранее считалось, что подобные украшения встречаются исключительно на Киевщине. Однако недавно нами был обнаружен обломок ажурного щитка (Рис.17: 3) в школьном музее с.Клюсы Щерсовского района Черниговской обл. Найден он был в 60-70-е годы прошлого века директором Ключовской средней школы П.И.Толочко в ур.Зеновка на дюнном массиве на берегу старицы р.Цата (правый приток Снова). Таким образом, можем отметить, что ажурные украшения подгорцевского типа характерны не только для Киевского Поднепровья, но также распространяются и среди милоградского населения южной части Верхнего Поднепровья.

В 2005-2008 гг. на памятниках Малополовецкое-3, Ходосовка, Таценки-7, Березовка-1 доктором геогр. наук Ж.Н.Матвишиной были проведены палеопедологические исследования. Установлено наличие более засушливого нежели сейчас климата [Матвиішина, Пархоменко, Лисенко 2005, с.28-32; Матвиішина, Пархоменко 2008]. Обращает на себя внимание, что все вновь выявленные на Киевщине милоградские памятники расположены на залесенных в прошлом участках с развитой балочной системой, подковой огибающей лугово-черноземные равнинные участки «Белоцерковской степи» [Давыдчук 1990]. В эпоху поздней бронзы данная ландшафтная ниша была

занята населением тшинецкого культурного круга (ТКК; комаровская культура в лесостепи и сосницкая – в Полесье) [Лысенко 2007]. Позднесосницкая культура явилась основным субстратным компонентом милоградской культуры раннего железного века.

Новые материалы позволяют несколько по-иному взглянуть на становление и развитие подгорцевско-милоградского культурного круга и на те сложные культурно-исторические процессы, которые происходили в Среднем Поднепровье в 1 тыс. до н.э.

### Литература

**Бабенко Р.В., Лысенко С.Д.** Могильник эпохи бронзы Великая Бугаевка (материалы из раскопок 2000 г.) // АБУ 1999-2000 рр. – К., 2001. – С.69-72.

**Бабенко Р.В., Лысенко С.Д.** Могильник эпохи бронзы Великая Бугаевка (материалы из раскопок 2001 г.) // АБУ 2000-2001 рр. – К., 2002. – С.86-89.

**Гаскевич Д.Л., Лысенко С.Д.** Археологічні пам'ятки біля с.Коціївка на Фастівщині // АБУ 1997-1998 рр. – К., 1998. – С.69-73.

**Готун І.А., Лысенко С.Д., Петраускас О.В., Шишкін Р.Г.** Археологічна карта Київщини. Фастівський район. – К., 2002. – 247 с.

**Давидчук В.С.** Ландшафти. Карта масштабу 1:1 000 000 // Атлас юного туриста-краєзнавця Київської області – М.: ГУГК, 1990. – С.18-19

**Даниленко В.М.** Памятники ранней поры железного века в южной части Полесья УССР // Доклады VI научной конференции Института археологии УССР. – К.: Изд-во АН УССР, 1953. – с.197-208.

**Даниленко В.М.** Дослідження пам'яток підгірського та бобринського типів на Київщині в 1950 р // АП УРСР. – 1956. – Т. 6. – С.5-16.

**Квитницький М.В., Лысенко С.Д.** Охранные раскопки у с.Таценки под Киевом // Матэрыялы па археалогіі Беларусі. – Вып.17. Археалагічныя даследаванні на Беларусі у 2007 годзе. – Минск, 2009. – С.262-267.

**Квітницький М.В., Лысенко С.Д.** Розкопки комплексної пам'ятки археології в ур. Шанці в с. Халеп'я Обухівського району // АДУ 2006-2007 рр. – К., 2009. – С.154-157.

**Ковпаненко Г.Т., Бессонова С.С., Скорый С.А.** Памятники скифской эпохи Днепровского Лесостепного Правобережья. - К.: Наук.думка, 1989. – 336 с.

**Лысенко С.Д.** Новые находки бронзовых изделий эпохи бронзы и скифского времени в Киевской области // Музейні читання (Матеріали наук. конф., грудень 2001 р.). – К., 2002. – С.129-137.

**Лысенко С.Д.** До питання про вторинне використання артефактів трипільської культури на Київщині за доби бронзи – в ранньому залізному віці // Перший всесвітній конгрес "Трипільська цивілізація" (Київ, 7-11 жовтня 2004 р.). Тези доповідей. – К., 2004а. – С.46.

**Лысенко С.Д.** Погребения скифского времени Малополовецкого могильника // Археологічні пам'ятки Фастівщини. Матеріали до археологічної карти Київської області. – ФДКМ. Прес-музей. – №№20-21. – Фастів, 2004б. – С.6-33.

**Лысенко С.Д.** Дополнения к археологической карте Фастовского района (1999-2004 гг.) // Археологічні пам'ятки Фастівщини. Матеріали до археологічної карти Київської області. – ФДКМ. Прес-музей. – №№20-21. – Фастів, 2004в. – С.85-152.

**Лысенко С.Д.** Динамика развития тшинецкого культурного круга на границе Правобережной лесостепи и Полесья // Wspólnota dziedzictwa archeologicznego ziem Ukrainy i Polski. Materiały z konferencji zorganizowanej przez Ośrodek Ochrony Dziedzictwa Archeologicznego (Łańcut, 26-28.X.2005 г.). – Warszawa, 2007. – С.341-389.

**Лысенко С.Д., Гаскевич Д.Л., Панковский В.Б., Балко А.И., Разумов С.Н., Кириленко А.С.** Разведки в Киевской области в 2006 г. // АДУ 2005-2007 рр. – Запоріжжя: Дике Поле, 2007. – С.266-271.

**Лысенко С.Д., Карнаух Е.Г.** Курган милоградской культуры близ Киева // Донецький археологічний збірник за 2009/2010 рр. – №13-14. – Донецьк, 2010. – С.229-247.

**Лысенко С.Д., Потельчак А.В.** Поселение эпохи бронзы – раннего железного века Литвиновка-1 // АБУ 2001-2002 рр. – К., 2003. – С.179-181.

**Лысенко С.Д., Скиба А.В., Лысенко С.С., Басанский П.Л.** Могильник эпохи поздней бронзы Кощиевка-4 // АБУ 1998-1999 рр. – К., 1999. – С.21-24.

**Максимов Е.В., Петровская Е.А.** Древности скифского времени Киевского Поднепровья. – Полтава, 2008. – 126 с.

**Матвишина Ж.Н., Пархоменко А.Г.** Палеопедологическое исследование кургана у хут.Березовка Макаровского района Киевской области // С.Д.Лысенко. Исследование кургана Березовка-1 («Аистова Могила») // НА ИА НАНУ, №2008/. – С.7-25.

**Матвіїшина Ж.М., Пархоменко О.Г., Лисенко С.Д.** Палеопедологічне вивчення голоценових відкладів археологічних пам'яток Середнього Подніпров'я (на прикладі Малополовецького археологічного комплексу) // Регіональні проблеми України: географічний аналіз та пошук шляхів вирішення. – Херсон: ПП Вишемирський, 2005. – С.28-32.

**Мельниковская О.Н.** Племена Южной Белоруссии в раннем железном веке. – М.: Наука, 1967. – 196 с.

**Петренко В.Г.** Украшения Скифии VII-III вв. до н.э // САИ. – вып.Д4-5. – М.: Наука, 1978. – 144 с.

**Північна експедиція ІА НАН України:** Матеріали і дослідження. – Вип. I: Поселення між Ходосівкою та Лісниками: Дослідження 2003 р. / Готун І.А., Гаскевич Д.Л., Казимір О.М., Лисенко С.Д., Петраускас А.В., Петраускас О.В. – К.: ВД „Стилос”, 2007. – 264 с.

**Яровой Е.В., Кашуба М.Т., Махортых С.В.** Киммерийский курган у пгт. Слободзея // Северное Причерноморье: от энеолита к античности. – Тирасполь, 2002. – С.279-343.

**Laux F.** Die Nadeln in Niedersachsen // RB. – Ab.XIII, Bd.4. – Munchen, 1976.

#### **С.Д.Лисенко. Нові пам'ятки милоградської культури на Київщині.**

За останні два десятиріччя у Київській області було зафіксовано ряд поселень та поховальних пам'яток підгірцевської групи милоградської культури. На деяких з них були проведені розкопки. У статті наведена стисла характеристика досліджених пам'яток, найбільш значимими з яких є ювелірна майстерня на поселенні Таценки-7, курган Березівка-1 та поховання скіфського часу Малополовецького могильника.





- 1 - Малополовецкое-3
- 2 - Малая Снетинка-1
- 3 - Тарасенки-2
- 4 - Кошевка-4
- 5 - Березовка-1
- 6 - Литвиновка-1
- 7 - Крюковщина-1
- 8 - Вита Почтовая-4
- 9 - Ходосовка
- 10 - Крушинка-3
- 11 - Великая Бугаевка
- 12 - Таценки-7
- 13 - Халепье

Рис.1. Новые памятники милоградской культуры на Киевщине.

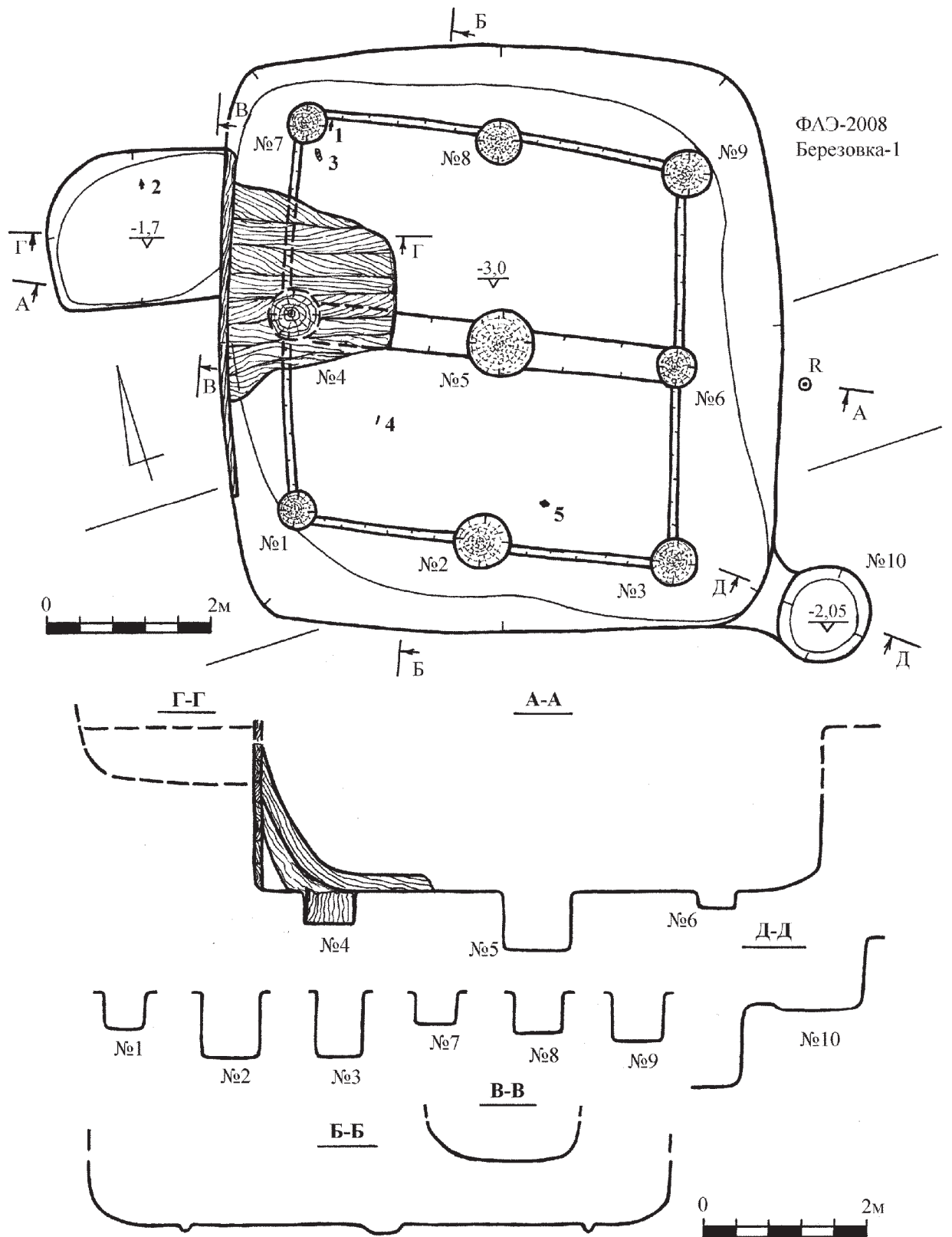


Рис.2. Берзовка-1. План и разрезы погребальной камеры.

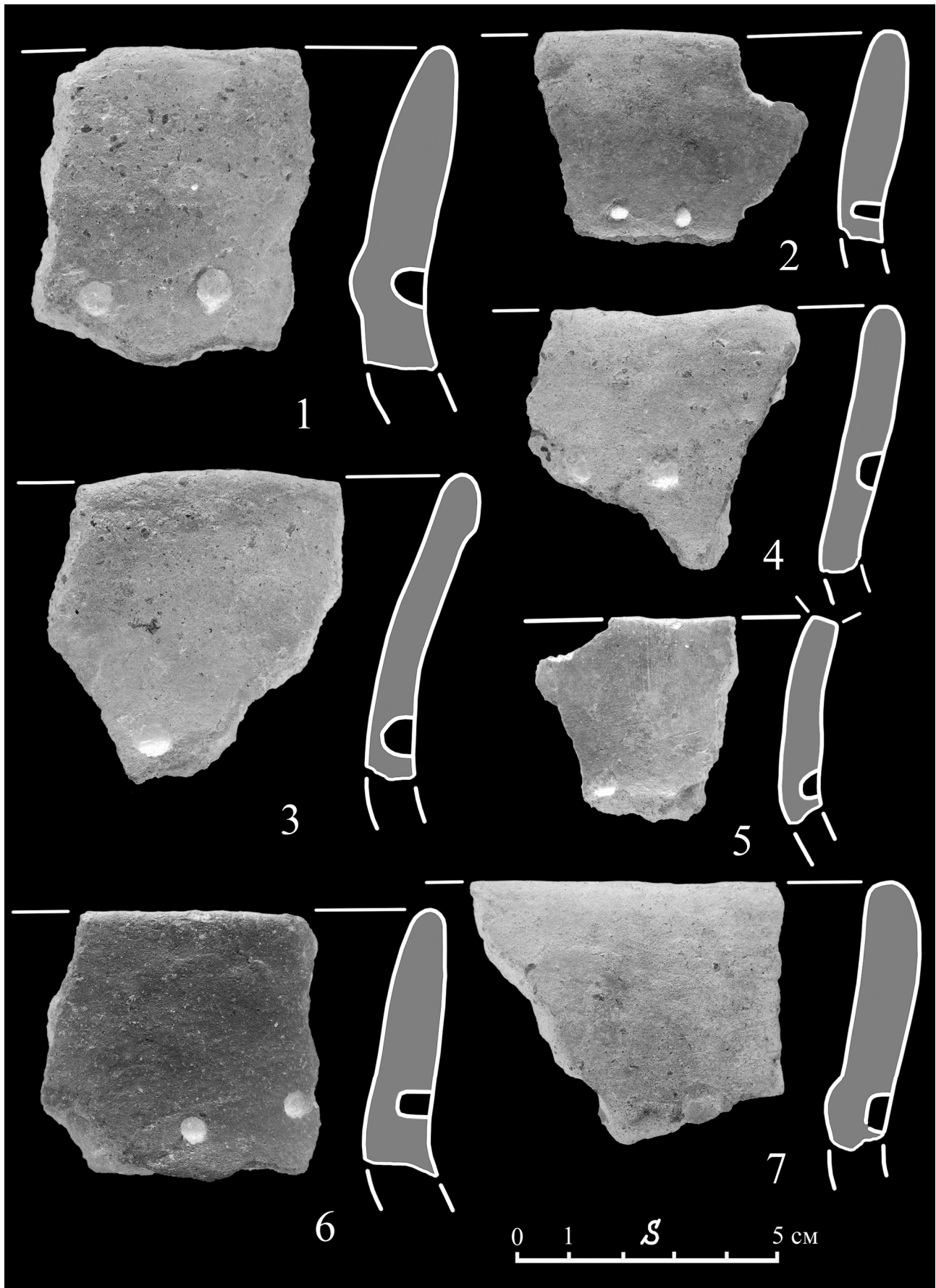


Рис. 3. Березовка-1. Керамика.

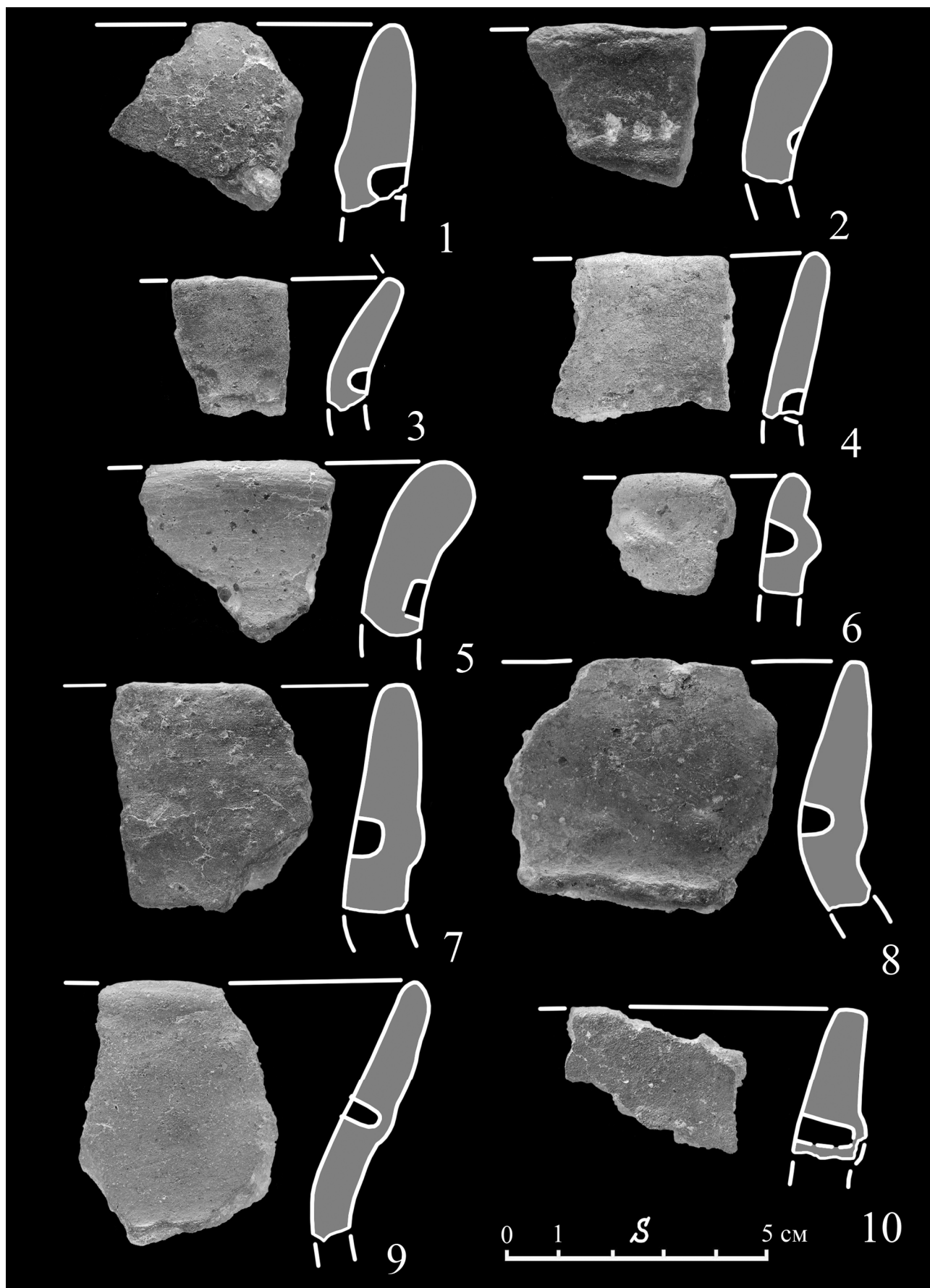


Рис.4. Березовка-1. Керамика.

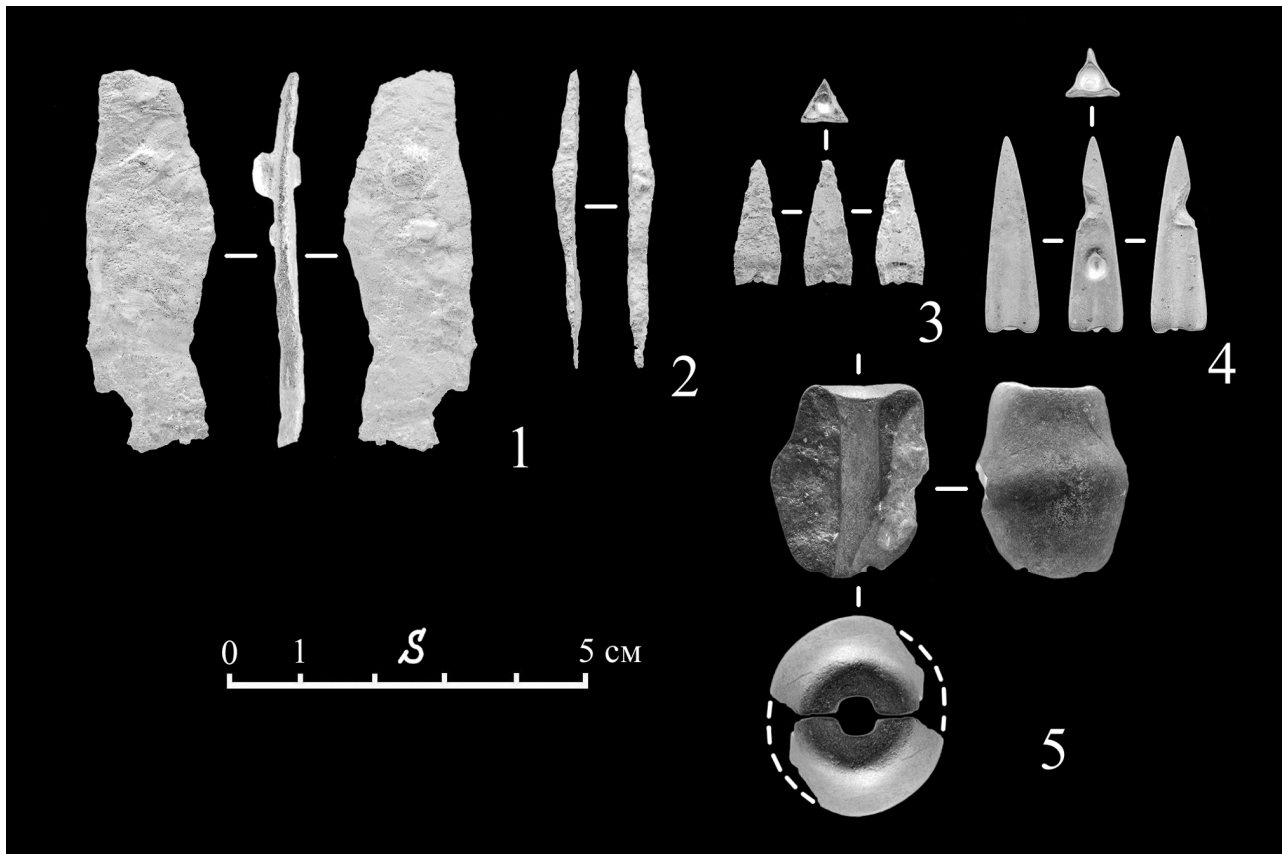


Рис.5. Березовка-1. Индивидуальные находки.

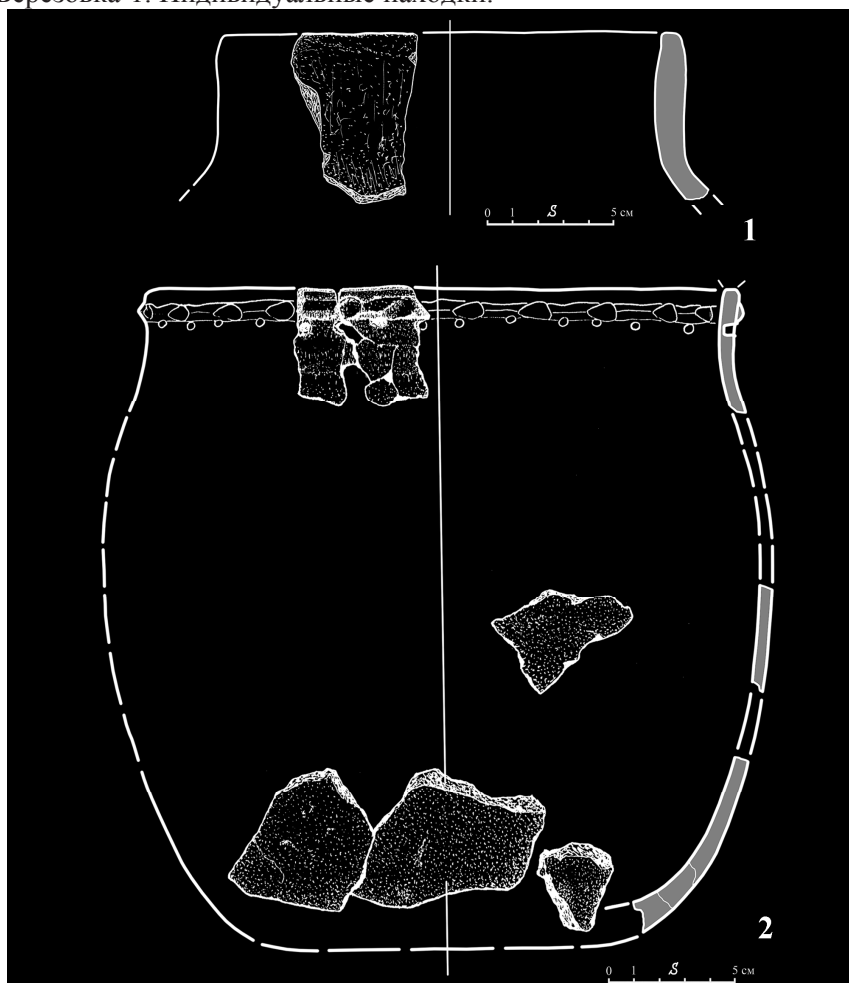


Рис.6. 1 – Вита Почтовая-7. 2 – Халець, погребение 1.



Рис.7. Крушинка-3, объект 1.

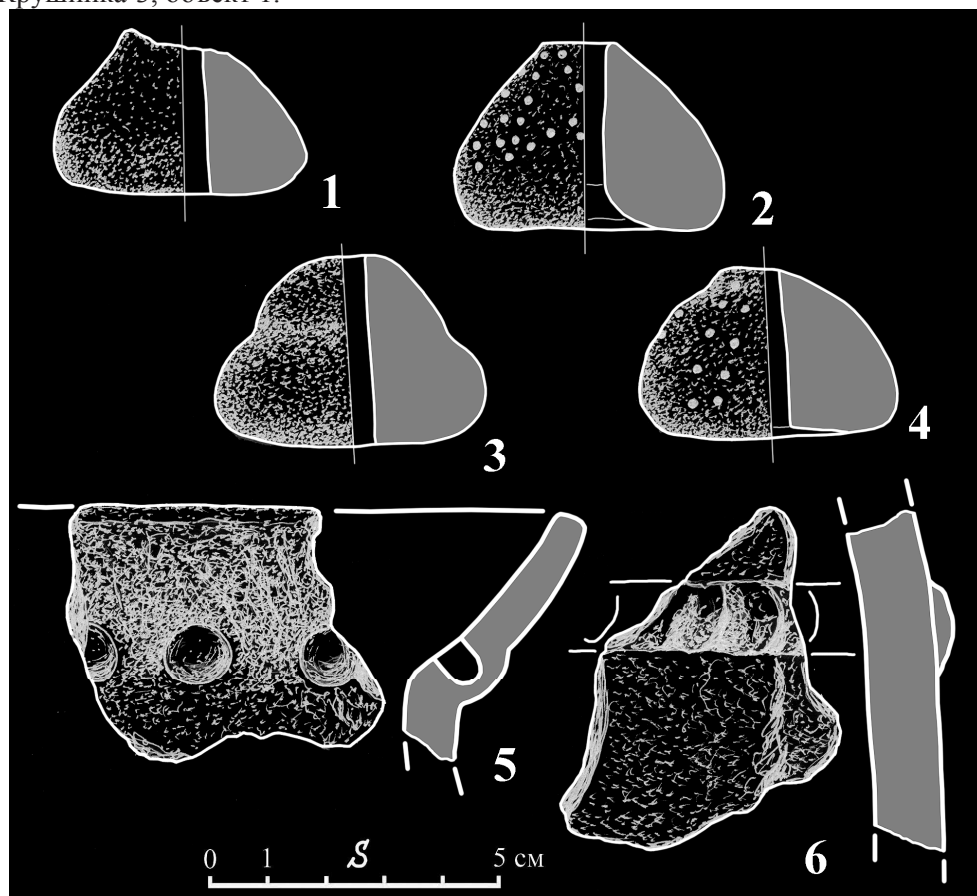


Рис.8. Крушинка-3, объект 1. Пряслица трипольской культуры и керамика скифского времени

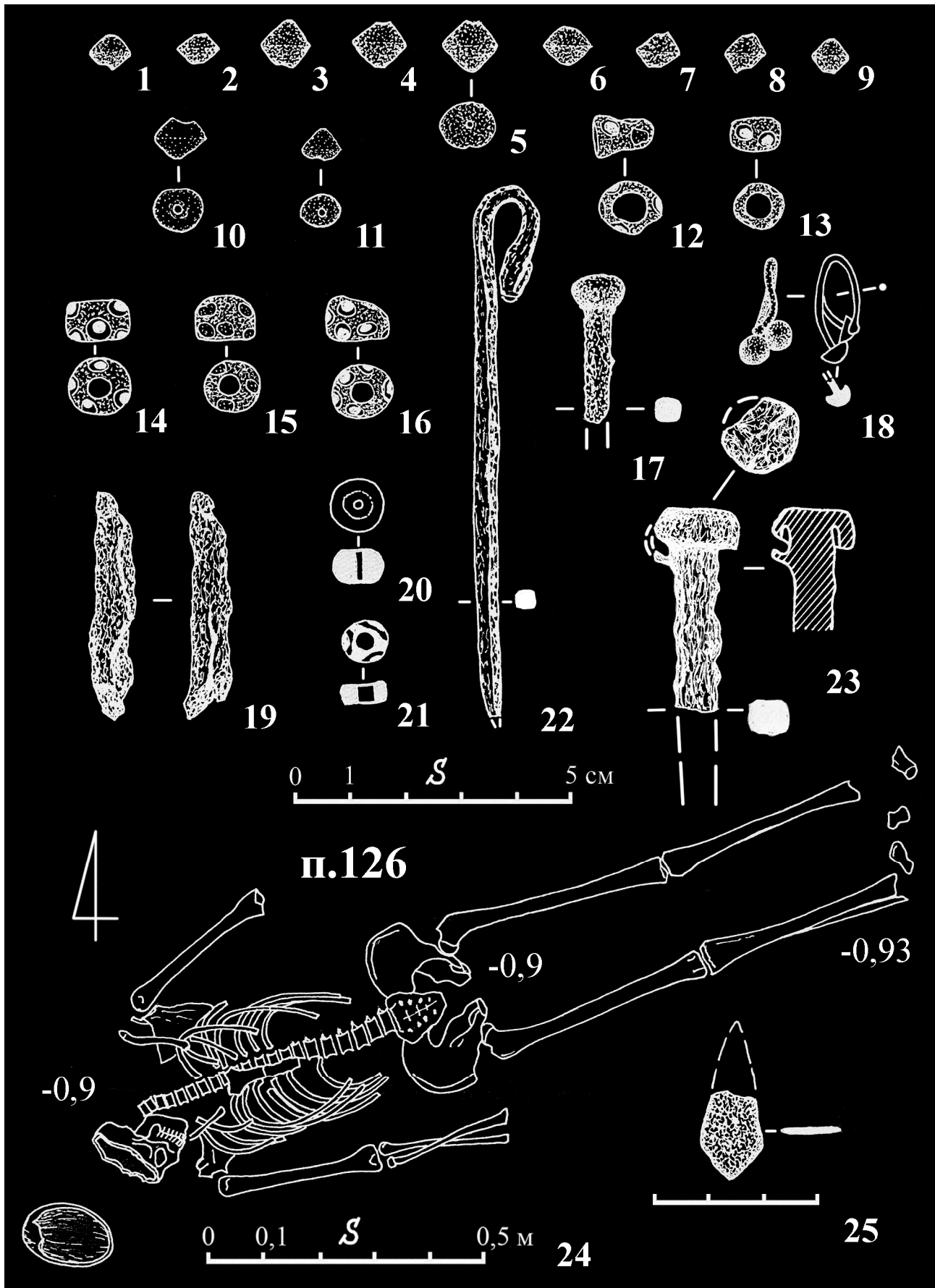


Рис.9. Малополовецкое-3. Инвентарь погребений скифского времени.

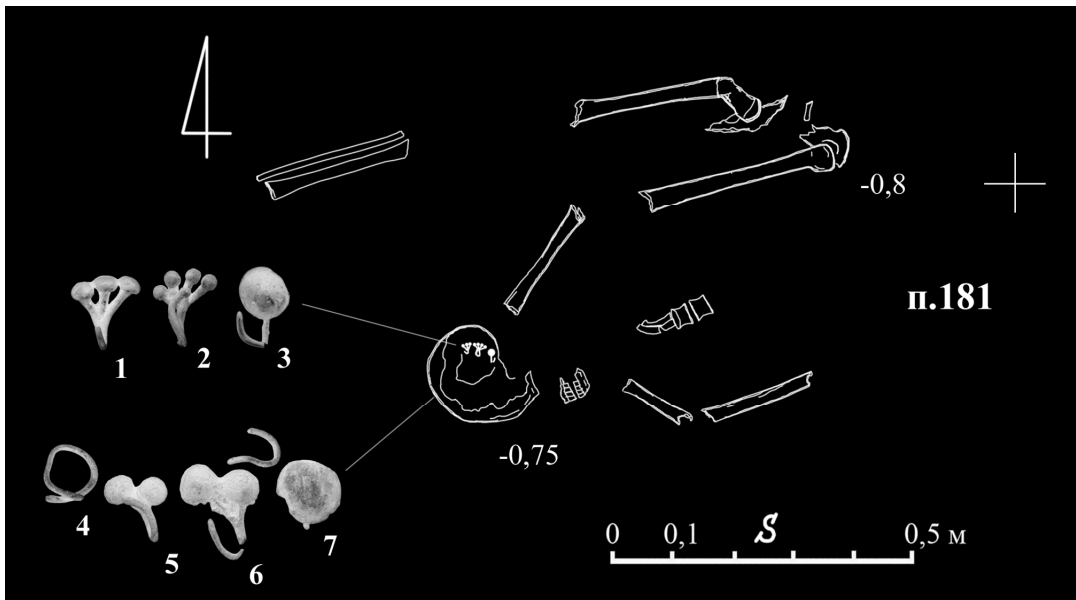


Рис.10. Малополовецкое-3, погребение 181.

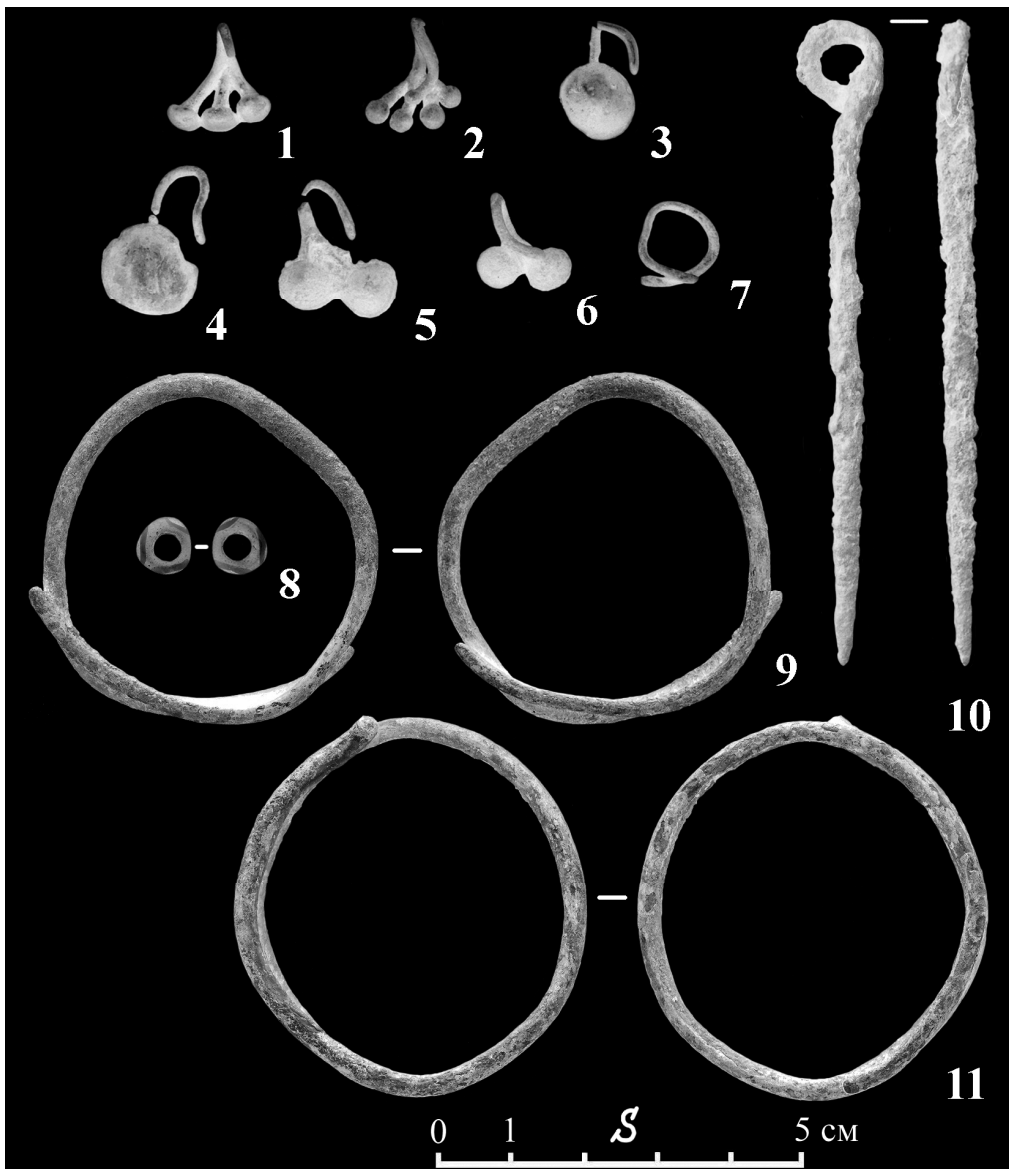


Рис.11. Малополовецкое-3. Инвентарь погребений скифского времени



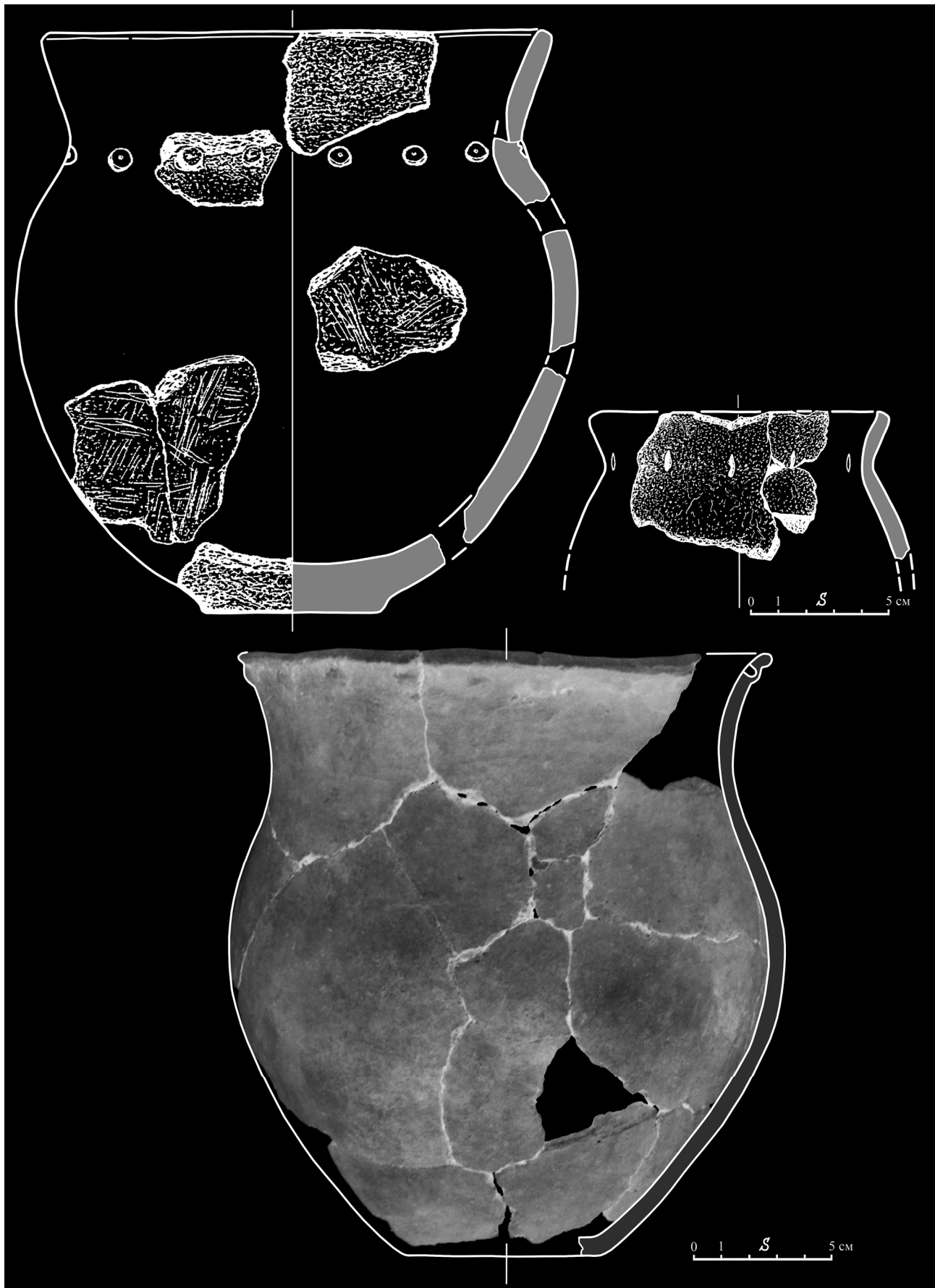
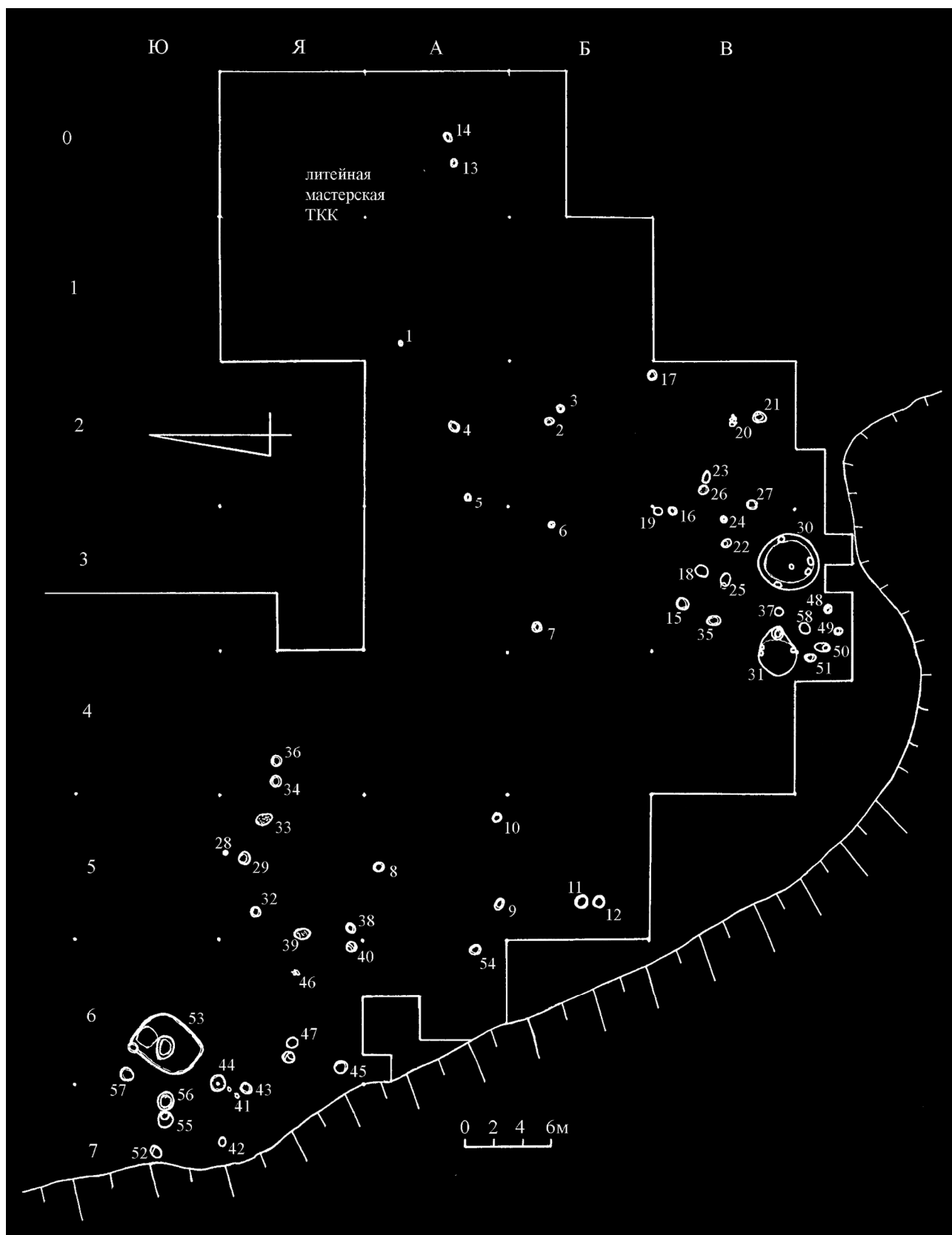


Рис.12. Малополовецкое-3. Керамика милограского типа.



**Рис.13.** Таценки-7. Ситуационный план [по *Квитницкий, Лысенко 2009*].

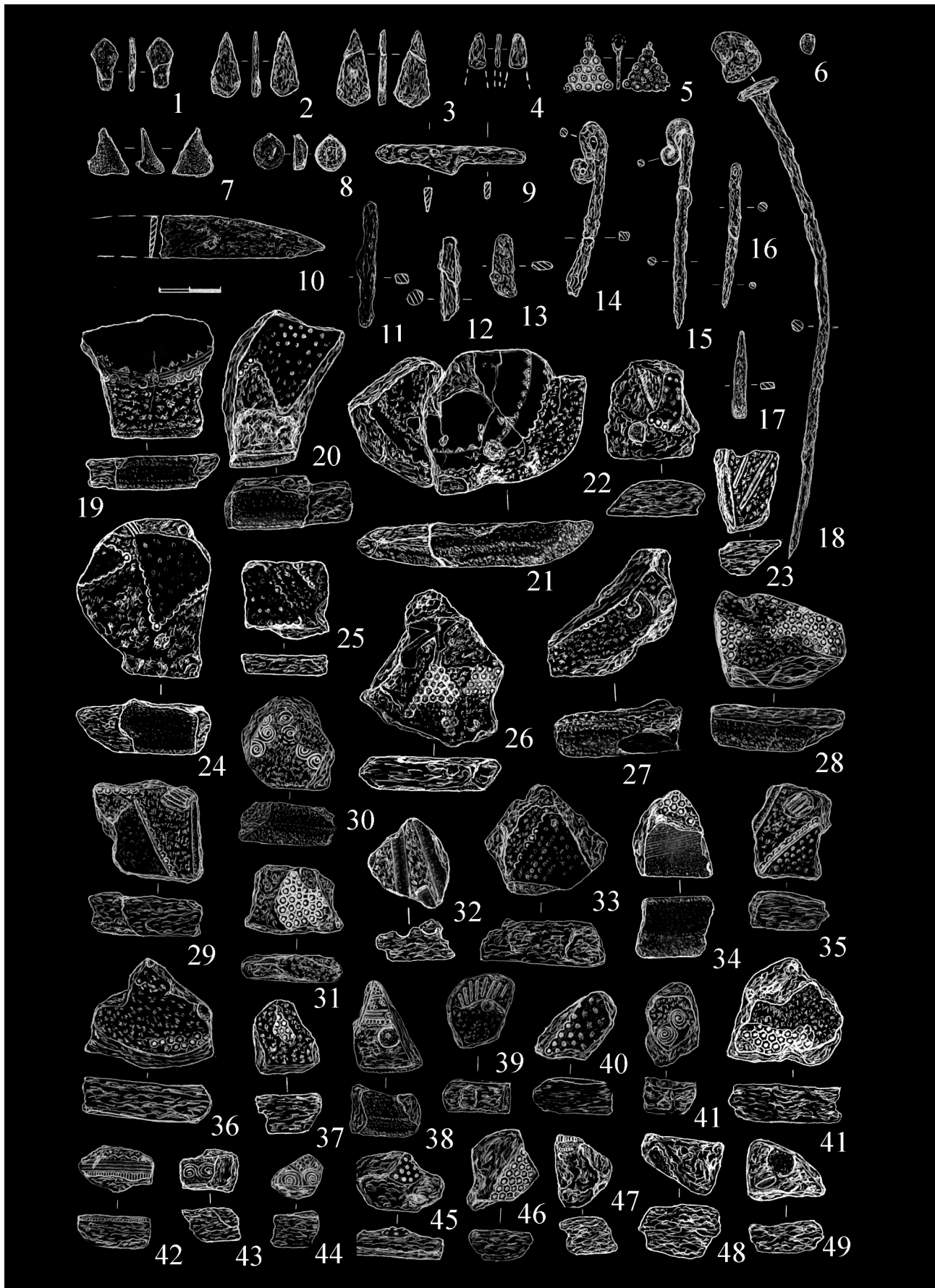


Рис.14. Таценки-7. Материалы милоградской культуры [по Квитницкий, Лысенко 2009].



**Рис.15.** Ходосовка. Керамика милоградского типа с раскопа VII («огород лесника»).

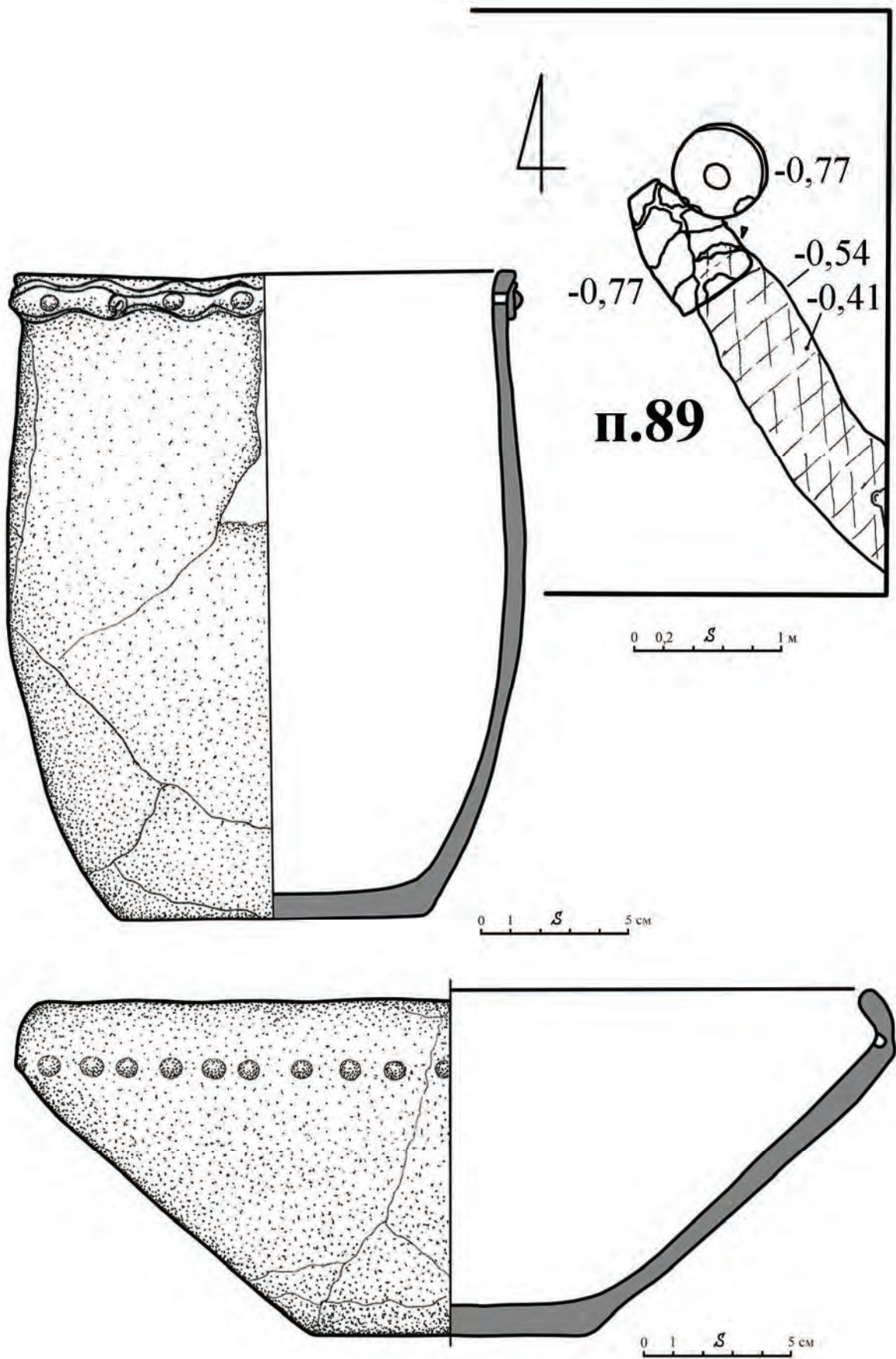
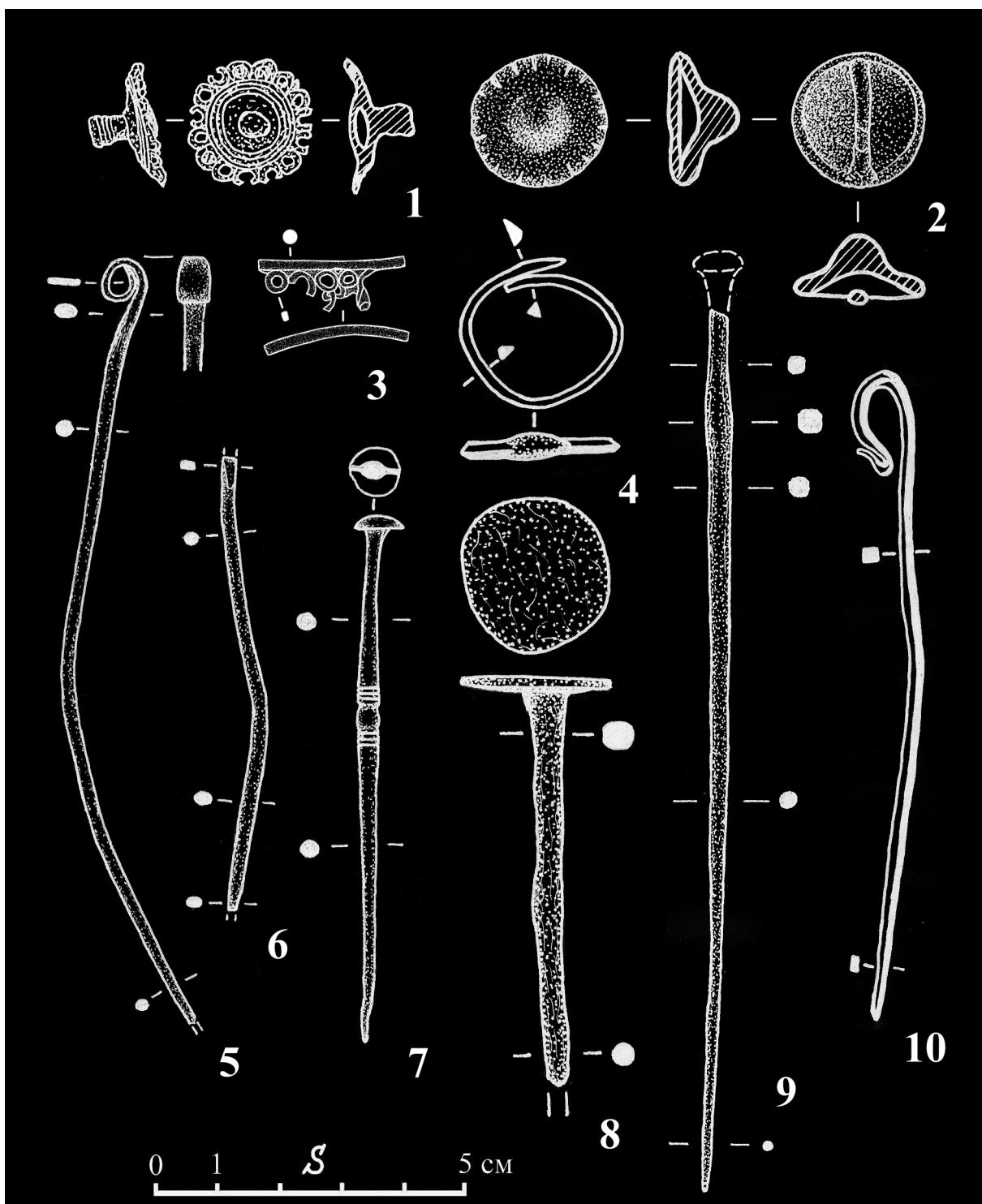


Рис.16. Великая Бугаевка-1, погребение №89.



**Рис.17.** Металлические изделия скифского времени: 1 – Литвиновка-1 (находка А.В.Потельчака); 2 – Обухов (находка М.В.Квитницкого); 3 – Клюсы (находка П.И.Толочко); 4 – Фастов (находка Е.Еременко); 5-8 – Ходосовка, раскоп 2 (раскопки И.А.Готуна); 9 – Великая Бугаевка (раскопки О.В.Петраускаса и Р.Г.Шишкина); 10 – Малая Снетинка-1 (раскопки О.В.Серова).