

*БОСПОРСКИЕ  
ИССЛЕДОВАНИЯ*

Вып. XI

**BOSPOROS  
STUDIES**

Vol. XI

Симферополь - Керчь

2006

Simferopol - Kerch

М. Е. ЛЕВАДА

## «ДРУГИЕ ГЕРМАНЦЫ» В СЕВЕРНОМ ПРИЧЕРНОМОРЬЕ ПОЗДНЕГО РИМСКОГО ВРЕМЕНИ

*...Ведь слово *germani*  
на языке римлян  
означает «подлинные».*  
Страбон

Идея этой работы связана с желанием разобраться с перспективами «готской темы» в древностях римского времени Юго-Восточной Европы (история вопроса, см.: 85, с. 152-159). Если любой германский признак в Северном Причерноморье во II-V веках будет и далее а priori зачисляться в готские, то, несмотря на большое количество новых материалов, конструктивную информацию получить будет всё труднее. А непосредственным поводом для статьи стали новые находки, всё чаще попадающиеся в этом регионе, но известные, прежде всего, по материалам Центральной или Северной Европы<sup>1</sup>. К отдельным категориям этих вещей уже обращались специалисты, хотя общая картина всё ещё остаётся не ясной.

Мною разделяется точка зрения, что готам письменных источников в римское время археологически соответствуют вельбарская и черняховская культуры. Что же касается следов готов в это время в Крыму, то их выделение пока представляется всё ещё проблематичным, о чём подробнее будет сказано ниже.

Связи между германским миром и Северным Причерноморьем существовали ещё с раннего римского времени, как минимум с середины первого века. Осуществлялись они в обоих направлениях, а их проявление фиксируется, прежде всего, материалами комплексов, связанных со знатью или варварской военной элитой.

Знаменитый клад фазы В2 Хавор на о. Готланд включал золотую гривну, относящуюся к типу, известному всего только в шести экземплярах [85, с. 74-76]. Из них три найдены на севере: сам Хавор, Дроннинглунд и Трольхаттан, а прочие – в Северном Причерноморье: пара из Залевок и одна из Ольвии в погребении

---

<sup>1</sup> За помощь в подборке новых материалов и консультации благодарю друзей и коллег: Ф.А. Андрощука (Стокгольм), Н.В. Быковскую (Керчь), И.А. Гонзаря (Киев), О.В. Гопкало (Киев), Д.В. Журавлёва (Москва), В.В. Масыкина (Симферополь), М. Мончынська (Лодзь), Н.Г. Новиченко (Ялта), К.К. Пидгирну (Киев), Е.П. Подвысоцкую (Киев), М.В. Потупчика (Винница), А.А. Стоянову (Симферополь), Л.В. Строкову (Киев), К.Б. Фирсова (Москва), О.В. Шарова (Санкт-Петербург), Ю.А. Шилина (Винница), С.А. Ясенко (Киев).

нии 1842 г. с золотой маской. Широкое распространение в Европе ювелирного стиля, в котором изготовлены гривны типа Хавор, указывает, что направление контактов в этом случае было именно северо-западное, а не обратное.

Об обратном движении свидетельствует традиция, распространившаяся со II века в германском мире, - инкрустировать наконечники копий знаками, похожими на тамги сарматской знати [85, с. 72-73, рис. 16].

Массивные золотые браслеты с расширенными концами в I-II веках встречаются в элитных кочевнических погребениях. С началом фазы C1 такие браслеты проникают на север Европы - в Ютландию. Карта К. фон Карнап-Борнхейма и Й. Илькера учитывает в Северном Причерноморье только находки из Керчи («Глинище») и из сарматского кургана Пороги [71, с. 56, рис. 14:6; 91, Abb. 231]. К ним следует добавить браслет из Ольвии из того же погребения с золотой маской [75; 76], находку в погребении 14 германского могильника Ханска-Лутериз-II [64, с. 118]<sup>2</sup> и из Китея (неопубликованные раскопки А. А. Масленникова). Подобные браслеты найдены в знаменитом могильнике Тилля-Тепе в Афганистане, но всегда парами и в женских погребениях [131, S. 239, 242, 256, 260 - Kat.: Gr. 2 № 33, Gr. 3 № 16, 17, Gr. 5 № 4, Gr. 6 № 16]. Поэтому можно ли говорить о распространении символов власти, принятых в кушанской кочевой среде, на германские территории через сарматов, неясно. К тому же география таких украшений, как оказывается, гораздо шире на восток, чем представлялось ранее - сводка А. С. Скрипкина учитывает находки из Таджикистана и даже Индии [134, Taf. 2]. К V веку мода на эти браслеты распространилась у германцев повсеместно, заходя на левобережье Рейна, вплоть до Пуана в бассейне Сены [100, Abb. 12].

Подмеченные взаимные воздействия проявляются, прежде всего, на уровне племенных элит - в своеобразной среде распространения римской культуры. Показателем римского влияния чаще всего принято считать металлическую посуду. Вряд ли спрос на неё можно объяснить только её высокой функциональностью - сочетание в комплексах с такой посудой римских украшений или культовых предметов свидетельствует о глубоком культурном влиянии, общем для разных частей варварского мира. В кладе из Хавора была пара крупных бронзовых колокольчиков с угловатыми ушками и железными язычками, похожими на находку из погребения 1837 г., опять же, с золотой маской, но из Керчи. [125, р. 85, fig. 34-35; 133, S. 49, Abb. 13:1]. Такие колокольчики-тинтиннабулы широко распространены на Восточной Балтике, но известны они и в сарматском мире, например, в Гордиевке [123; 124; 105, рис. 6].

Другие категории вещей маркируют уже не только контакты между варварскими элитами, но и начавшееся движение от Скандинавии к Чёрному морю. Детали портупей и поясов с округлыми окончаниями «отростков» для заклёпок известны в фазе B2 в разных германских древностях, но только не в вельбарской

<sup>2</sup> Этот экземпляр я включаю в сводку условно. В публикации отсутствует рисунок, а речь идёт о «двух кусках разрубленного браслета из круглого в сечении золотого дрота».

культуре [см.: 91, Abb. 21, 23, 24; 129, Taf. 2, 3, 6, 7; 138, Abb. 12:8]. Исключением является находка в погребении IX вельбарского могильника Дытынычи Дубнивского р-на Ровенской области [72, рис. 5:2,3]. Этот могильник выдвинут из основного вельбарского ареала в направлении Причерноморья. А концентрация предметов этого стиля приходится на регион Ютландия – Южная Скандинавия.

Там же, на севере Европы, часто в одном культурном контексте и вне пределов вельбарского ареала, в позднее римское время распространены металлические гребни и фибулы типа Монструозо. Для Северного Причерноморья их сочетание не считается очевидным, хотя территориальные совпадения всё же прослеживаются (рис. 1) [47; 51; 84; 85, с. 147-148; 94; 101; 114; 141].

К сожалению, появление большинства новых экземпляров вызвано значительным интересом к собирательству, характерному для нашего времени, а это сильно уменьшает достоверность находок. Справедливости ради следует заметить, что и многие предыдущие находки были малоинформативными. Почти все они происходили с поверхности памятников, из их слоя вне объектов, или не имели достоверной информации об условиях обнаружения.

Предложенная ранее типология металлических гребней [47; 114] позволила выделить формы, характерные только для Юго-Восточной Европы – тип V. Это гребни различных модификаций со спинкой, оформленной в виде ручки (рис. 2:2-11, 3:1-4). Особенностью типа является то, что некоторые экземпляры выполнены из бронзы – материала, в Северной Европе для гребней не использовавшегося.

Первая из новых находок, – железный гребень, найденный случайно в с. Губник Гайсинского р-на Винницкой области<sup>3</sup>. Он принадлежит к типу III-5 с полукруглой спинкой и полукруглым отверстием в ней (рис. 2:7). Этот тип распространён как на севере Европы, так и в её юго-восточной части. Ещё при составлении типологии я думал, что именно такая форма спинки стала, скорее всего, прототипом для гребней V типа. Находки, о которых пойдёт речь дальше, эту идею подтвердили. В ареале черняховской культуры гребни, подобные приведённому экземпляру, найдены в Журавке, Новых Безрадицах, Поэнешть, Лепесовке и, возможно, в Вербычне [47, рис. 5].

Следующий экземпляр также из железа. Но его спинка уже модифицирована в полукруглую ручку V типа (рис. 2:3). Находка происходит из с. Скрьщыке Немировского р-на той же области. Такие же гребни известны на поселениях Гайове и Лецкань (рис. 2:2,4). Гайове относится к ранним памятникам черняховской культуры с высоким процентом лепной керамики германских традиций и датируется по находкам светлоглиняных амфор типа Шелов-D («Танаис») и фибул А. VII от середины до конца III века.

---

<sup>3</sup> Все упомянутые в работе новые гребни, кроме находок из Харьковской обл., хранятся в фондах Винницкого областного краеведческого музея. Гребень из Жмеринского р-на, ранее принадлежавший частному коллекционеру [47, с. 119], также находится в Винницком музее.

Гребень из с. Андреевка Шаргородского р-на Винницкой области относится к третьему варианту V типа (рис. 2:11). К сожалению, обстоятельства его находки неизвестны. Параллели прорезного декора ручек на всех экземплярах этого варианта с ютландскими ранними экземплярами указывают, вероятно, на вторую половину III века.

Находка у с. Моломольнци Хмельницкого р-на Хмельницкой области (рис. 2:10) позволяет утверждать, что развитие этой категории гребней в лесостепной зоне Северного Причерноморья привело к образованию не только нового типа, но и типологических серий. Экземпляр повторяет форму гребня из района Жмеринки, незначительно отличаясь только в размерах (рис. 2:9).

Ещё один бронзовый гребень (случайная находка из Хмельницкой области) полностью совпадает по форме и размерам с известным экземпляром из Макаривки и, похоже, изготовлен тем же мастером (рис. 2:5). Макарировский гребень был мне известен только по рисунку в отчёте (рис. 2:6), поэтому я не знал, что относить его к бронзовым изделиям можно только условно. Оказалось, что бронзовыми в нём, как и в новом экземпляре, были только спинка и крайние зубцы. Остальные зубцы изготовлены из железа, то есть оба эти гребня следует определить как биметаллические. В такой же технике изготовлен и ещё один гребень, также найденный возле Андреевки (рис. 2:7). Объяснить это технологически сложное сочетание в довольно простом изделии представляется возможным только через влияние производственной традиции изготовления трёхслойных гребней из рога.

Рентгенографическое исследование, проведённое К. К. Пидгирной и С. А. Ясенко, показало, что зубцы в железной пластине надрезались до того, как она вставлялась в бронзовую ручку (рис. 3:8,9). Такая последовательность действий, на первый взгляд, отличается от реконструкции этапов изготовления гребней из рога, где нарезка зубцов считается последней производственной операцией [53, с. 113-114]. Но не исключено, что и в роговых изделиях нарезка производилась также до сборки изделия. В этом случае процент испорченных изделий с обломившимися во время нарезки зубцами (производственный брак) был бы гораздо меньшим. Можно допустить, что подготовленные и рассчитанные под гребень средние детали спинок (вкладыши) зажимали в заранее подобранный ряд и распиливали, и лишь затем вставляли между боковыми накладками. А последней операцией было, таким образом, скрепление всех слоёв металлическими штифтами. Почему-то последовательность нарезки зубцов была симитирована и в металлических изделиях.

Следует учитывать, что гребни из бронзы появились уже в Юго-Восточной Европе как развитие северных железных форм. Они просуществовали какое-то относительно короткое время и дальнейшего развития не получили. Биметаллические изделия стали, вероятно, крайним проявлением творческой мысли мастеров в этой категории продукции. Позже, ввиду их явной сложности, от такой технологии отказались в пользу более простых и проверенных экземпляров из железа.

Поскольку выясняется, что для гребней V типа характерно сочетание разных материалов, к ним можно зачислить и гребень из могильника Барча в Румынии, изготовленный из рога, но с железными накладками на ручке (рис. 3:3). Он, к сожалению, найден вне комплекса, но исследованная часть могильника, судя по опубликованным материалам, существовала во второй половине IV – начале V веков [122].

На самом восточном краю черняховского ареала тоже появились новые находки гребней [28]. Фрагмент бронзового гребня из Войтенков описан в публикации так, что понять его конструкцию невозможно (рис. 3:5). Если авторы правы и он действительно является «имитацией, в точности копирующей железный прототип», то это изделие с остальной массой бронзовых находок типологически не связано. Там же, в Войтенках, найден и фрагмент железного гребня неустановленного типа (рис. 3:6). А железный гребень из с. Огульцы относится к варианту III-8, характерному именно для этой территории (рис. 3:7).

Единственным представительным комплексом с железным гребнем в Юго-Восточной Европе является погребение № 67 черняховского могильника Думанов в Поднестровье. Погребение включает фибулу, на основании которой Е. Л. Гороховский и отнёс комплекс к «Промежуточной» (I/II) фазе своей хронологической системы, т.е. от середины III до начала IV века [26, с. 43-44, табл. № 32, 34]. Но А. К. Амброз считал, что такие подвязные фибулы с расширенной или т.н. «жаловидной» ножкой (группа 16 подгруппа 4 серия III) бытуют в пределах всего IV века [12, с. 69]. Действительно, если рассматривать все фибулы с «жаловидной» ножкой, то заметно, что некоторые морфологические особенности (профилировка и ширина спинок, фасетки, вызванные дополнительной огранкой корпуса) видоизменяются так же, как и у подвязных фибул с узкой ножкой серии «Б» по Е. Л. Гороховскому. По аналогии можно допустить, что закономерности развития фибул с «жаловидной» ножкой были схожими, а фибулы эти бытовали достаточно долго. Мало того, у экземпляров, не учтённых А.К. Амброзом, корпус иногда выполнен из широкой и тонкой пластины (практически вырезан из толстой фольги), что уже, похоже, указывает на начало – первую половину V века.

У фибулы из Думанова корпус изготовлен из овальной в сечении заготовки со слабо заметным граниением. У фибул серии «А» Е. Л. Гороховского, это действительно ранний признак: середина III – начало IV века. Но фибула из Думанова именно поэтому уникальна среди юго-восточных фибул этой серии. И связь её в комплексе с явно привнесённым извне гребнем делает вопрос о её происхождении очень важным.

Подвязные двучленные фибулы с расширенной ножкой и гладким, слегка гранёным корпусом, были в своё время выделены в Северной Европе М. Макепрангом, и составляют VII группу его типологии датских фибул римского времени. Рассматриваемый экземпляр близок типу VIIa [117, S. 13-14, Taf. 2]. Но фибулы Макепранг-VII для вельбарской культуры не характерны, а чаще

встречаются в Ютландии, на близлежащих островах и в Скандинавии, т.е. являются хоть и германским, но всё же «не-готским» признаком. Видимо, следует признать наличие на этом черняховском могильнике погребений какого-то другого германского населения. Данный комплекс не содержит, собственно, черняховских (или «вельбарско-черняховских») предметов. Там найдены: обломки шкатулки и ключа, обломки пары к фибуле, маленькая булавка с витой иглой, 5 ведёрковидных подвесок, амулет из клыка, коралловая и зелёная стеклянная бусина, обломки рогового трехслойного гребня, 5 пряслиц, обломки бронзовых предметов. Поэтому его не следует включать в хронологические таблицы черняховской культуры, как прямо не связанного с возможной корреляцией. Справедливости ради отмечу, что такое обстоятельство не влияет на дату комплекса, предложенную Е. Л. Гороховским.

Финалом металлических гребней мне представлялись железные типа III-8. Я исходил из того, что они найдены на самой восточной периферии черняховского ареала, далеко от основной концентрации этих предметов, на памятниках, существование которых укладываются в промежуток C3-D [47, с. 114]. Сейчас, в подтверждение этому, можно привезти и неучтённую мною находку из Кройцвертхайма (Kreuzwertheim) в Баварии среди вещей, характерных для фазы D2 [135]. Интересно, что, по мнению Ф. Тайхнера, эти находки являются результатом восточногерманских передвижений к Рейну. Он связывает их с древностями пшеворской культуры, имея ввиду, вероятно, вандалские миграции. Но в пшеворской культуре, в том числе и в её финальных проявлениях, железных гребней нет. Так что речь может идти, скорее, о смешанном восточногерманском импульсе, включавшим и население Северного Причерноморья.

Фибулы Монструозо (рис. 4-6, 7:1) были известны в Юго-Восточной Европе до недавнего времени по находкам в междуречье Прута и Среднего Днестра. Ещё три оказались разбросанными на обширных просторах между Южным Бугом и Днестром [51]<sup>4</sup>. За последний год в фонды Винницкого областного музея из разных источников поступили сразу три бронзовые заготовки для фибул одного типа. Первая представляет собой необработанную отливку для фибулы VII группы О. Альмгрена с коленчатым профилем, длинным продолжением ножки и отростком-штырём в месте перегиба (рис. 4:1). Она происходит из того же с. Андреевка Шаргородского р-на, где найдены два бронзовых гребня.

Из Шаргородского же района этой же области поступила случайно найденная заготовка – прут в виде буквы «Z» с сечением, близким к ромбу. Со стороны ножки находится ещё не загнутый высокий держатель иглы. Заканчивается ножка

<sup>4</sup> Интерпретация фибулы с поселения Войтенки-I, как фибулы типа Монструозо, неверна [28, с. 124-125, рис. 1:4]. Последняя относится к какому-то гибриду паннонских коленчатых фибул и фибул IV группы. Мне известна ещё одна такая фибула и бронзовая форма для отливки (обе с Днестра). Для всех экземпляров характерен сильно удлинённый приёмник, как у фибул VII группы, и двойная пружина. Эти находки лишней раз иллюстрируют уже подмечавшуюся какую-то особую связь между юго-западной и восточной окраинами черняховской культуры.

удлинённым, сужающимся к концу шипом. На резко изогнутой под острым углом спинке также расположен аналогичный шип (рис. 4:2).

Ещё одна заготовка того же типа происходит из с. Смордва Млынинского р-на Ровенской области (рис. 4:3). Её особенностью является плавно изогнутый корпус при схожей схеме расположения шипов. На этом экземпляре уже обработана головка, но отверстия для оси пружины ещё нет.

Эти заготовки, безусловно, предназначались для фибул-монстров. Шипы должны были стать стержнями для насаживания декоративных серебряных с позолотой дисков, украшенных рубчатой проволокой или зернью. Резко изогнутый корпус известен только у таких типов фибул с высоким приёмником, как А. 216 и А. 217. Подобный корпус характерен, в том числе, и для бессарабских находок – Василика, Будешты, Данчены [27, с. 119, рис. 8; 84, рис. 1; 87, Fig. 6], поэтому исключать их местное происхождение уже нельзя.

Млынинская находка изгибом спинки ближе к типу А. 212. От основного массива Монструозо в Юго-Восточной Европе находка из-под Млынива сильно удалена на север, что, возможно, свидетельствует в пользу её относительного старшинства.

Удивительно, но в Северной Европе заготовки для фибул Монструозо до сих пор не найдены вообще. Конечно, наличие заготовок вовсе не свидетельствует об обратном движении в сторону северо-запада. В Скандинавии и Ютландии фибулы Монструозо появляются раньше, отдельные экземпляры ещё в конце В2 (правда, фибула из Малополовецкого, не исключено, также относится к ранним экземплярам). Но там, на севере, параллельно существуют иные типы фибул, декорированные в такой же технике (например, А. 180, А. 235), а также и фибулы-монстры с другими профилировками спинок (А. 208, А. 209, А. 218, А. 219, А. 220, А. 221), составляющие единый стилистический круг с некоторыми прочими украшениями, не известными у нас.

Находки из Винницкой и Ровенской областей существенно меняют наши представления о проникновении фибул Монструозо в Северное Причерноморье. Считалось, что попадают они сюда в результате какого-то краткосрочного импульса, причём направленного преимущественно в междуречье среднего течения Днестра и Прута [51; 84]. Но теперь получается, что эти фибулы, или хотя бы некоторые из них, изготавливались на месте (рис. 4-7). Тогда возникает вопрос, почему дальнейшее развитие стиля тут оказалось прерванным, в отличие от севера Европы, где традиция богатого накладного декора с зернью и сканью в 4 веке трансформировалась и отразилась в таких типах как, например, Schildfiblen с техникой прессованного декора? Ответ, на мой взгляд, может заключаться в том, что население, принесшее в Северное Причерноморье такие украшения, было относительно немногочисленным и быстро «размылось» в общей восточногерманской среде, сформировавшей свою моду. Нельзя исключать и утрату каких-то особенностей национального костюма в связи с потерей его носителями независимости и вынужденными заимствованиями более престижного или распространённого гарнитура.



Германские импульсы из Центральной и Северной Европы не закончились с началом «мирного» периода IV века. Хотя, казалось бы, договор между тервингами и Константином Великим 332 года, по которому визиготы стали федератами Империи, мог бы стабилизировать межплеменные отношения на готских землях. И, вероятно, частично такая стабилизация была. В это время (фаза С3) происходит максимальное распространение памятников черняховской культуры, массово производится гончарная керамика, вырабатываются свои местные типы бронзовых украшений. Но известные уже сегодня материалы указывают на какие-то активные межплеменные процессы у варваров Северного Причерноморья, связанные с Центральной Европой и не отражённые письменными источниками.

Показателем продолжающихся контактов служит, например, фибула упомянутого типа Schildfiblen, уникального для Северного Причерноморья (рис. 7:2), беспаспортная находка из фондов Национального музея истории Украины [51]. Бронзовая основа в древности была покрыта богато декорированными серебряными накладками, от которых сохранились только серебряные заклёпки с головками в виде шариков зерни и серебряная головная кнопка. Такие фибулы широко распространены в древностях Центральной и Северной Европы, включая Скандинавию [90]. Для центральноевропейской хронологической системы Я. Тейрала они являются одним из индикаторов фазы С3, которую принято датировать в рамках 310/320 – 370/380 годов [136, Abb. 1]. Известны такие фибулы и в погребениях т.н. любощицкой культуры, соотносимой с древностями бургундов [96]. Рассматриваемый экземпляр относится по типологии В. Маттеса к серии 4/B2 группы VI.2. По признакам серии-группы мне известен только один аналогичный экземпляр из Влодарка (Voigtshagen) на западе Балтийского Поморья в устье Одра [121, S. 37, Taf. 21].

Возвращаясь к германским находкам III века, не характерным для готских древностей, замечу, что не все они представляют только прибрежный балто-скандинавский регион. Среди них встречаются находки, свойственные и материковой Европе.

Речь идёт об украшениях, выполненных в т.н. «закшувском» стиле, характерном, прежде всего, для княжеских погребений горизонта Лёйна-Хасслебен фазы С2 (250/260-310/320). В Юго-Восточной Европе такие предметы очень редки. Впервые здесь этот стиль стал известен, когда в могильнике Рыжавка Уманского р-на Черкасской области в погребении девочки была найдена золотая подвеска-ведёрко (рис. 8:2). Кроме подвески, инвентарь состоял из гончарного черняховского и лепного германского горшков, бус и пары серебряных фибул [43].

Клад, содержащий украшения, выполненные также в закшувском стиле, был случайно обнаружен между сёлами Грушевица и Нагоряны в Кельминецком р-не Винницкой области (59). Находка, по рассказам очевидцев, помещалась в большом сосуде. В состав клада входили золотые кубки с красными камнями, браслеты, серьги, монеты-подвески, оружие, из которых сохранилось только три предмета: подвеска – ауреус Аврелиана (270-275), золотая лунница и золотая подвеска-ведёрко (рис. 8:4,5).

Украшения закшувского стиля найдены в трёх погребениях могильника Данчены, на левом берегу Днестра, возле Кишинёва [69]. Там обнаружены три золотые лунницы и подвеска-ведёрко (рис. 8:3,6,7). Любопытно, что на этом же могильнике найдены погребения с фибулами-монстрами. И все погребения, как с предметами горизонта Лейна-Хасслебен, так и с фибулами Монструозо, принадлежали, похоже, женщинам.

В Юго-Западном Крыму предметы закшувского круга стали известны после раскопок могильника Бельбек-III [30], где была найдена золотая подвеска-ведёрко (рис. 8:1). К закшувскому стилю ошибочно отнесена М. Б. Щукиным узда из погребения 1837 г. в Керчи. Но зернь на закшувских вещах должна быть настоящей, тогда как на керченских находках – только её имитация [85, с. 424].

Закшувский стиль находит начало золотая бусина из слоя позднескифского Булганакского городища, декорированная рубчатой проволокой [80, рис. 33:14]. Правда, схожие, но гладкие золотые пустотелые шаровидные бусины характерны для погребений сарматской знати II-III веков. А в более позднее время, как раз в III – начале IV века, известны схожие бусины, даже декорированные зернью, например, Станица Воронежская [115, р. 261, cat. 317].

Булганакская бусина найдена в раскопе 2, отнесённом автором работ к первой половине II века. Но там же была найдена подвязная лучковая фибула, указанная в публикации как железная [80, рис. 34:24]. Из текста неясно, является её конструкция одночленной или двучленной. Обмотка спинки возле головки делает её похожей на конструкцию двучленных фибул, которые А.А. Труфанов предложил называть «двусоставными» и датировать их появление не ранее первой половины III века [74, с. 156-157]. Но, с другой стороны, булганакская фибула, судя по рисунку, имеет верхнюю тетиву как у более ранних одночленных фибул. Если на городище всё же действительно есть какие-то находки III века, то и бусина может быть связана с этим слоем. Поэтому, может быть, стоит ещё раз вернуться к лепной керамике, определяемой как меотская и имеющей схожесть с германскими формами округлобоких лепных сосудов с загнутыми внутрь венчиками. Не исключено, что часть этой керамики на многослойных памятниках может относиться и к более поздним горизонтам. Мнение крымских коллег, что обязательным признаком германской лепной керамики подобной формы является искусственное ошершавливание бочка, т.н. «хроповатость», [20, с. 19] неверно, бывают и исключения (например, 55, рис. 8:10; 69, табл. XXXIII:10). Подобные «гладкие» сосуды характерны не только для вельбарской культуры, – их ареал в германском мире значительно шире, известны они, например, на Фюне [117, Taf. 17:1]. Тем более что такой германский сосуд уже в Крыму найден – в склепе № 52 могильника Суворово [33, рис. 6:10]. Сосуд, принадлежность которого к германскому кругу можно также проверить, был в могиле № 18 Усть-Альмы [24, табл. 5:35]. И, безусловно связанными с германской, даже вельбарской, лепной традицией в Крыму являются миски с глухими «псевдоушками» [19].

К украшениям закшувского круга принято относить золотые лунницы с де-

кором в виде скани и зерни, известные в могильниках Юго-Западного Крыма (рис. 9:1-4, 6-8). Первыми, насколько я знаю, такую интерпретацию золотых крымских лунниц предложили С. Ю. Каргопольцев и И. А. Бажан [39, с. 113-116]. Они же связали появление этих украшений в Юго-Западном Крыму с переселением туда германских племён в середине III века в период готских войн.

Сегодня число таких находок увеличилось, но территория распространения изменилась незначительно. Первая из известных лунниц была найдена в подбойном погребении № 37(87) Чернореченского могильника [14, с. 111-112, табл. VII:4, XIV:2]. По одной луннице найдено в склепах 54 и 120 могильника Усть-Альма [24, с. 106, табл. 15:37, 38:10], одна – в погребении № 25 Краснозоринского могильника [32, с. 6, 15, №№ 11, 13], ещё одна – в погребении 286 могильника Заветное [31, рис. 6:8], одна – в погребении № 103 могильника Нейзац [73, с. 298, табл. VII:22], одна – в святилище Гурзуфское Седло [65, с. 45, рис. 31:9]. Пока неясно существует ли аналогичная лунница в могильнике Совхоз-10, упомянутая В. В. Кропоткиным [44, с. 157]. Памятник не издан, а в сводке Е. П. Алексеевой фигурируют лунницы другого типа [11, с. 25, табл. 42:1-4].

Закшувские лунницы из Данчен и Гршуевиц/Нагорян, с одной стороны, и лунницы из Юго-Западного Крыма, с другой, явно образуют две разные стилистические группы (рис. 8, 9). Данченские находки ближе всего к лунницам из Пилипок [66, с. 185-186, рис. 245, 246; 116, fig. 1:71e], Коморува и Зельново [139, Abb. 3, Taf. 74:a], т.е. они тяготеют к региону бассейна Вислы – Западного Буга. Эта местность во второй половине III века уже является территорией влияния, скорее, готских народов, т.е. вещи закшувского стиля туда попадают откуда-то из Центральной Европы. А погребение-кремация Пилипки содержало также и золотой скандинавский браслет [116, fig. 1:70]. Особенно близки формы лунниц из Гршуевиц/Нагорян и Коморува. На фоне общего разнообразия деталей зернённых золотых изделий эти выглядят как сделанные одной рукой. Не исключено, что речь может идти о маркировке древнего пути по Висле и Южному Бугу.

Поздние экземпляры лунниц (первой половины V века), изготовленные прессовкой из золотой фольги, известные по аланским комплексам Крыма и Подонья и имеющие широкое распространение вплоть до Испании, по форме явно являются дериватами серии Гршуевицы-Коморув. Вероятно импульс, прошедший по Висле – Южному Бугу и принёсший в Причерноморье прототипы золотых лунниц, закончился в Буджаке среди аланского населения. В погребении конца III – начала IV века в кургане Градешка золотые лунницы уже декорированы только сканью, а для «классического» закшувского стиля было бы характерно сочетание скани и зерни или чистая зернь [29, рис. 3:2]. Общий состав градешского ожерелья очень напоминает уборы первой половины V века [79, с. 70, рис. 12]. Поэтому мнение М. Мончынської о вандалском происхождении золотых лунниц V века, от которого она позже отказалась в пользу чистой «аланской» версии, представляется всё же справедливым. С поправкой на то, что это вандалское влияние дошло до алан V века весьма опосредованным, лишь в виде общей формы и имитации декора из скани и зерни тиснением [119; 139].

Лунницы Юго-Западного Крыма стилистически также выполнены в единой, своеобразной манере, похожей на одну школу или мастерскую. Особенностью крымских находок является отсутствие красных вставок – отличительной черты закшувского стиля. Лунница из Нейзаца декорирована вставками из прозрачного лилового и полупрозрачного синего стекла [73, с. 296]. Одна из лунниц Усть-Альмы имеет вставки из прозрачного (?) стекла, вторая – центральную – из синего, а боковые и по окончаниям – зелёного. Синяя вставка на лунницах из Краснозоринского могильника и Заветного. Синяя и голубые – на экземпляре из Гурзуфского Седла. На севере Европы такие цвета характерны уже для украшений IV века. Например, они известны на некоторых тех же серебряных фибулах типа *Schildfiblen*, где зернь к тому времени уже имитируется тиснением [90].

Другая особенность крымских лунниц, – оформление боковых окончаний маленькими гроздьями зерни (кроме экземпляров из Заветного и Нейзаца, где зернь вообще отсутствует). На лунницах закшувского стиля такой декор окончаний неизвестен. Их концы либо сильно закручены внутрь (как на лунницах из самого Закшува или Тисафюрета), либо выполнены в округлой схеме, где завитки рожков имитируются декором из скани.

И, наконец, третьей особенностью крымских лунниц является их двурогая схема. Для настоящих закшувских находок такая форма неизвестна – лунницы с тремя рогами принято считать признаком германской традиции, существующей приблизительно с середины III века. Исключением являются лунницы из склепа 120 Усть-Альминского могильника и Гурзуфского седла, где центральный отрок-рожек передан гроздью зерни.

К сожалению, все комплексы с крымскими лунницами изданы таким образом, что уточнить их узкую хронологию пока крайне затруднительно. Лунница из погребения № 37(87) Чернореченского могильника включена А. И. Айбабиным в таблицы с материалом первой группы захоронений – 240/255-300 годов [10, табл. III:12, XXVII]. К сожалению, могильник этот опубликован не полностью, в частности, отсутствуют рисунки и описание упомянутых в публикации обломков лучковых фибул из этого погребения [14, с. 111-112]. Но из опубликованных находок два типа бусин не известны после II века – халцедоновые ребристые типа А-21 вариант «а» и сердоликовые типа А-2 [11, с. 13, 15; 14, табл. III:1-5]. Любопытно, что лунница из Чернореченского могильника помещена С. С. Рябцевой в её таблице лунниц II-XII веков именно во II век. Но каким образом автор вышла на такую дату, из публикации неясно [70, рис. 34:1].

Святылище в Гурзуфском Седле прекратило своё существование, по мнению Н. Г. Новиченковой, в середине II века, что в нашем случае может быть отправной точкой для датировки [65].

Могильник Усть-Альма также неполно опубликован и, к тому же, не по комплексам [24]. В отчёте Т. Н. Высоцкой лунница из склепа 54 относится к погребению 22 (23). На иллюстрациях изображена только сама лунница и золотой венчик (схема листа – сельдерей) с пластиной типа *tabula ansata*. Эту находку В. М. Зубарь

связывает с военными действиями в Юго-Западном Крыму в середине – второй половине I века [35, с. 24]. Справедливости ради надо отметить, что дата этого погребения и, в частности, самой пластины им специально не обосновывается. Известно, что подобные пластины существовали и в середине II века [126, S. 192]. Первым веком датирует эту находку, как и лунницу из могильника у с. Краснозорье, В. И. Мордвинцева [32, с. 15].

Погребение № 103 Нейзаца А. А. Стоянова относит по инвентарю к концу II – первой половине III века [73, с. 298]. Эта находка, как и экземпляр из Заветного, несёт следы стилистической деградации – отсутствие характерной для других находок редкой зерни. Возможно, они являются самыми поздними в своём типе.

Таким образом, бытование в Крыму рассматриваемого типа лунниц следует пересмотреть в пользу всего II века, с оговоркой, что нижняя дата пока ещё остаётся открытой. И если крымские золотые лунницы относятся ко времени до появления германцев в Крыму, по крайней мере, до того времени, когда германцы здесь появляются по нашим представлениям, то прототипы этим украшениям следует искать не в германском мире, а где-то в другом месте. Образцом для изготовления этих лунниц, носившимися местным эллинизированным населением и, несмотря на материал и технику изготовления, найденными в относительно небогатых комплексах, могли быть более престижные и вычурные изделия. А учитывая существование позднеэллинистических ювелирных традиций в Причерноморье, исходные формы должны находиться где-то относительно недалеко от Юго-Западного Крыма.

В упомянутом вначале ольвийском погребении с золотой маской и гривной типа Фавор известна и лунница, напоминающая крымские [75, с. 120-121; 76, табл. XIV:1,2]. От последних её отличают тщательность изготовления (сочетание рубчатой проволоки и «косички»), отсутствие вставок, более массивные пирамидки зерни на концах рожек и накладные розетки на петле, концах рожек и середине изгиба (рис. 9:5). Не исключено, что трёхрогая схема экземпляров из Усть-Альмы и Гурзуфского Седла вызвана попыткой мастера сымитировать мелкий, плохо ему понятный предмет, который в месте изгиба был украшен не пирамидкой и розетками, как на окончаниях рожков, а только маленьким накладным цветком.

То, что золотые лунницы, декорированные зернью и сканью, появляются в Крыму вообще до возникновения у германцев закшувского стиля, и наиболее ранними «трёхрогими» экземплярами, как выясняется, являются находки из Усть-Альмы и Гурзуфского Седла, позволяет предполагать обратное влияние. Тем более, что идея заимствования германцами ювелирных традиций в Северном Причерноморье не нова [85, с. 78-79].

Если престижные вещи в стиле Лёйна-Хасслебен связывать с вандальской (силинги) или свебской (гермундоры) традициями, а фибулы монстры и металлические гребни – с герульской, то надо признать, что наши представления об отношениях внутри варварской германской знати и о её контактах с причерноморским миром далеки от совершенства.

О герулах в Причерноморье известно немного. Герулы названы среди племён, осуществлявших морские походы откуда-то «из Меотиды» в Малую Азию и на Балканы в конце 60-х гг. III века [78]. Об участии герулов во вторжениях «скифских народов» мы знаем из биографии Клавдия II. Затем почти столетие сведений о них в этом регионе нет. И только Иордан, описывая завоевания Германариха-Эрменриха примерно в 50-60 гг. IV в., говорит о герулах «близ Меотидского болота» [4, § 117].

Но предметы, условно соотносимые с герулами, а точнее, с территорией их возможного первоначального обитания, в Приазовье неизвестны. Разве что некоторые типы вооружения, речь о которых пойдёт ниже. А вот фибулы-монстры и металлические гребни концентрируются в регионе, где существование герулов письменными источниками не подтверждается.

Возможным объяснением этой концентрации могут быть последствия неудавшегося похода 269 г. Данный эпизод скифских войн реконструируется следующим образом. Акция, похоже, была заранее спланированной, поскольку действия параллельно разворачивались и на суше и на море. Подготовкой, точнее – «разведкой боем», стало морское вторжение в Грецию, когда в 267-268 гг. на 500 судах там появились варвары, названные в биографии Галлиена «скифами» или «готами» [3, Галл., XI.1, XIII.6-10]. Непосредственный участник событий Дексипп использует в дошедших до нас фрагментах обобщающий термин «скифы» [2, с. 43-59]. Но Синкелл, знавший полный текст Дексиппа, назвал их герулами. А по свидетельству Стефана Византийского, о скифском народе «элуров» Дексипп писал в своей 12-й книге [2, с. 38; 78, с. 251].

Несмотря на то, что этот поход закончился разгромом и флота и сухопутных отрядов, спасшиеся от разгрома варвары вернулись на следующий год уже на 2000 судах. Биограф Клавдия II говорит, что во время этого набега началось вторжение целых народностей – певков, грутунгов, австроготов, тервингов, визов, гепидов, а также кельтов и эрулов [3, Клавд., VI.2]. При этом подчёркивается, что шло триста двадцать тысяч вооружённых, да ещё и рабы, и домочадцы, и обоз, сообщается о выпитых реках и уничтоженных лесах [3, Клавд., VI.5,6]. После разгрома этого нашествия император «лишь несколькими из них позволил вернуться в родную землю» [3, Клавд., VII.6].

Герульские находки в районе Прут-Днестр могут быть связаны либо с возвращёнными «несколькими из них», либо, что более вероятно, с теми «домочадцами», которые не успели подтянуться к главным военным силам до полного их поражения и были вынуждены остановиться и осесть в приграничной зоне. Учитывая количество этого массового переселения, версия, кажется, имеет право на существование. Не противоречат этому и датировки выделенных тут «не-готских» находок: вторая половина III века.

Не менее запутаны и обрывочны наши сведения и о вандалах. Соотнести проникновение каких-то престижных предметов из вандальской среды с погромом королевства Визимара от готов Гебериха вряд ли возможно. Это событие

произошло где-то в 336-337 годах, когда стиль горизонта Лейна-Хасслебен уже вышел из употребления. Дополнительной трудностью является отсутствие специальных исследований по лепной керамике германского облика в Северном Причерноморье. Её сопоставление только с вельбарской или, как это часто принято, с т.н. «вельбарско-пшеворской» традицией представляется поверхностным.

Дальнейшее проникновение вандалских компонентов в готский причерноморский мир связано уже со второй половиной IV века. На могильниках черняховской культуры изредка обнаружены погребения, в состав инвентаря которых входят предметы вооружения. На одном памятнике таких погребений обычно от одного до трёх [57]. Судя по малочисленности, а также по тому, что оружия не бывает в составе инвентаря вельбарской культуры, эти погребения принадлежат какому-то «не-готскому» населению, внедрённому в черняховскую среду. Среди таких погребений известны и совершённые по обряду кремации, а кремацию для черняховской культуры принято считать, в основном, германским, даже готским (вельбарским) признаком [54, с. 34-35]. Но только в случаях, если речь не идёт о погребениях с оружием. А оружие в этих кремациях бывает специально ритуально изломано, умбоны щитов часто используются как крышки для погребальных сосудов-урн. Это уже признаки пшеворской культуры, которая сейчас соотносится с вандалами (правда, исключительно для римской фазы этой культуры).

Погребение № 70 черняховского могильника Оселивка на Днестре (рис. 10) содержало гончарный сосуд-урну, фрагмент рогового гребня, наконечник копья, меч, железные оковки щита и, возможно, фрагмент бронзового (т.е., скорее всего, римского) умбона [63, с. 65, табл. 38, 39]. Пряслице, изображённое на рисунке, может быть, и не связано с комплексом – оно найдено в засыпке могильной ямы.

Погребение № 86 черняховского могильника Компанийцы, что на левом берегу Среднего Днепра (рис. 11), содержало лепной горшок-урну (с ошершавленным мокрой глиной корпусом и придонной частью и подлошненным верхом, украшенным круглыми вдавлениями), железные детали деревянного ведра (от которого сохранились дужка, петли и, частично, обручи), умбон, 50 мелких фрагментов тонкого серебряного сосуда (или обкладки), бронзовую литую двуплоскостную фибулу, рукоять щита, согнутый меч, боевой топор, наконечник копья, нож, какой-то обломанный предмет (зубило, стрела или дротик), скобу от деревянной рукояти, шило [61, с. 89, рис. 5]. На поле умбона заметны капли бронзы и серебра, возможно, шляпки гвоздей были декорированы цветным металлом.

В музее села Печера Тульчинского района Винницкой области хранятся три железных предмета, происходящие, по словам местного учителя, «из одной ямы». По его же информации, среди предметов первоначально был, судя по описанию, и железный умбон («шапочка»), сломанный находчиками. Сохранившиеся предметы – это меч, топор и копье (рис. 12), происходят с участка поля, где на поверхности находили фрагменты черняховской керамики. Меч найден изогнутым в двух местах, где видны следы надлома. Вскоре после находки местные умельцы, награв

его в кузнице, вернули ему первоначальную форму. Речь, безусловно, идёт о ещё одном погребении воина, причём, судя по типу меча, позднего римского времени. На черняховских могильниках это всего третий комплекс с полным набором вооружения, как в Оселивке или Компанийцах. В Печере несколько нетипичную форму имеет топор, поскольку его обух, если смотреть в профиль, слегка опущен вниз. Такие обухи неизвестны в Европе, хотя типология, содержащая наиболее представительную выборку, основана как раз на морфологических особенностях профилировки обуха [111]. По моим наблюдениям, оттянутый и опущенный обух – особенность причерноморских находок: Чатыр-Даг, Усть-Альма, Дружное, Мангуш, Одесский музей (случайная находка), Бжид. Если датировки погребения № 132 Усть-Альмы верны, то этот тип узколезвийных ассиметричных топоров раньше других появился в Юго-Восточной Европе (рубеж II-III веков), а значит, он связан с проникновением в Причерноморье какого-то населения на полвека раньше, чем там зафиксированы готы. Справедливости ради, необходимо подчеркнуть, что дату этого комплекса невозможно проверить по имеющейся публикации [24, с. 88-89, рис. 28:10, табл. 44].

Ещё одним комплексом с показательным «пшеворским» признаком является погребение № 5 черняховского могильника Каборга, [52, с. 33-35, табл. VI, VII, VIII:10-12]. Предметом, безусловно, пшеворского происхождения в этой кремации является сосуд в виде ведра (рис. 13). Такие керамические вёдра известны в пшеворских погребениях, особенно на территории Южной Польши, а предложенная для них дата – фаза D, по хронологии К. Годловского 1970 г., что соответствует промежутку между 350/375 серединой V века [95, s. 125-126]. В этом же погребении найден кувшинчик с редкой особенностью – ручкой в виде двойной петли. Аналогии такой ручке известны на лепных сосудах с островов Фюн и Борнхольм [117, Taf. 24:2, 34:3].

Помимо кремаций с «полным» оружейным набором, – меч, щит, копьё, – известны и ряд погребений, где оружие представлено только одним или двумя предметами: щитом и копьём, просто щитом или топором. Такие «бедные» комплексы расположены на запад от Днестра, т.е. на землях визиготов. Это погребения – Могошань-Мэтэсару № 15, Тыргшор №№ 147 и 16, Малаешты №№ 3 и 20 (рис. 14-16).

Все эти пшеворские погребения IV века сильно разбросаны по черняховской территории. Днестр, Южный Буг, Днепр, Нижний Дунай – отсутствует только крайнее Левобережье Днепра, а весь остальной ареал практически ими покрыт. Интересно, что на левом берегу Днестра выпадают более «скромные» кремации воинов: без меча в гончарных горшках-урнах (рис. 16 – карта). В то же время как к востоку от этого рубежа, на землях остроготов, – комплексы только с относительно богатым и разнообразным инвентарём (полный воинский набор).

К хронологии этих погребений с оружием я уже обращался в специальной статье [46]. Не желая повторяться, отмечу, что и погребение № 5 могильника Каборга укладывается в этот же промежуток – от середины до третьей четверти IV века, а, возможно, и к самому рубежу начала гуннского времени. Получается, что вандалский импульс пришёлся на правление легендарного остро-



готского короля Германариха-Эрменриха, умершего как раз в начале гуннского нашествия [1, XXXI.3:1; 4, § 130].

О вандалах, связанных с правлением Германариха, нам ничего не известно. Зато его предшественник, Геберих успешно воевал с вандалским королём Визимаром и практически разгромил его королевство где-то около 336-337 годов [4, §§ 113-115]. Показательно, что в третьей четверти IV в. кремации с оружием на «исконно пшеворских землях» уже неизвестны. Могли ли пшеворские погребения на черняховских могильниках возникнуть в результате этой войны? Вполне могли, если в качестве пленных какая-то часть вандалов была приведена готами в свои земли и расселена между различными общинами, дабы не концентрировать в одном месте бывших врагов. В этом случае статус таких пленных, наверное, был достаточно высоким, – если им сохранили оружие, то они пользовались такими же правами, как и свободные готы.

Но можно выдвинуть и более сложную гипотезу. Гебериху, победителю вандалов, наследовал Германарих [4, § 116]. Что странно, поскольку Геберих явно принадлежал к визиготскому роду Балтов, тогда как Германарих был представителем остроготского рода Амалов. В чём тут дело? Попробую предложить такое объяснение. После легендарного Амала Остроготы, который был единым королём как остроготов, так и визиготов, целых три поколения его потомков (Хунуил, Атал, Одвульф и его брат – отец Германариха, Агриульф) королей из рода Амалов неизвестно [4, §§ 98, 79-81]. Зато известны три наследовавших друг другу готских короля – Ариарих, Аорих, Геберих, и последний из них происходит явно из рода Балтов [4, §§ 112, 113]. Похоже, во времена Остроготы произошло объединение королевской власти над двумя готскими племенами. Вначале главную роль в этом процессе играли Амалы. Но после смерти Остроготы инициатива перешла в руки Балтов, а может, это была даже и узурпация. Власть визиготского рода, наверное, опиралась на поддержку герцогов – предводителей готских походов, таких как Книва, Респа, Ведук, Тарвар, поэтому на какое-то время имена королей в связи с готскими набегами у Иордана исчезают. Но усиление знати должно было привести к ослаблению королевской власти. И вот после смерти Гебериха остроготы как-то сумели выйти из-под контроля Балтов, а их королём стал энергичный Амал Германарих-Эрменрих. Можно предположить и то, что первоначально он был одним из герцогов Гебериха, воевавших с вандалами, а то имя, под которым мы его знаем – «король германцев», получил, уже став королём.

Вряд ли реставрация Амалов происходила мирно. В такой ситуации Германарих вполне мог воспользоваться услугами остатков армии вандалов, незадолго до того разбитой Геберихом. Тогда разобщённость погребений может быть связана со своеобразным «кормлением» дружины Германариха после его прихода к власти или контролем над вновь обрётёнными территориями.

Из всех кремаций с оружием хронологически выпадает только погребение № 5 из могильника Завадовка на Черкашине [42, с. 104-106, рис. 8]. Оно содержит пряжку типа омега, и поэтому относится к наиболее раннему горизонту черняховской культуры

(рис. 17). Вроде бы этот комплекс «смазывает» общую картину хронологически узкого проникновения вандалов в Причерноморскую Лесостепь. Но на самом деле конструкция могильной ямы этой кремации имеет одну интересную особенность, не встречаемую на пшеворских могильниках. На плане в дне могильной ямы отчётливо видны следы шести столбовых ям, которые, располагаясь в два ряда, образовывали конструкцию неправильной прямоугольной формы. Сама могильная яма диаметром около 0,8 м перекрывалась насыпью из светлой глины. Это похоже на остатки конструкции, известной как «домик мёртвых» и распространённой в германском мире. Насыпь из глины, скорее всего, является остатками глинобитной крыши, а образовалась она уже после того, как со временем конструкция завалилась.

Специальное исследование, посвящённое «домикам мёртвых», провела М. Мончиньска [118]. Оказалось, что все они сконцентрированы в Ютландии, исключение составляет только одно погребение на могильнике Масломенч. Таким образом, комплекс из Завадовки может быть связан с ранним проникновением какого-то ютландского населения в юго-восточную лесостепь.

Готский путь в Юго-Восточную Европу закончился, как известно, на Меотиде. Там раннее присутствие готов археологически подтверждается слабо. Происходит это потому, что в регионе отсутствует материал, связанный с переселением целого народа и обладающий присущими североевропейским готским древностям «этническими» чертами (имеется ввиду специфический набор лепной керамики). Любой другой единичный материал, связанный с Центральной или Северной Европой, маркировать готское появление не может (например, серебряная пряжка типа Омега из экспозиции Керченского музея). Такие находки там либо являются «общегерманскими», и даже не всегда характерными для готских древностей, либо связанными со временем более поздним, чем первые упоминания готов письменными источниками [37].

По-моему, археологические поиски ранних готов на Меотиде изначально бесперспективны. Большинство исследователей, ищущих древности, соотносимые с готами письменных источников, используют Гетику в переводе Е. Ч. Скржинской, где написано о первом *расселении* готов [4, с. 68]. Но в более позднем, к сожалению фрагментарном, переводе А. Н. Анфертьева речь идёт о первом *местопребывании* [8, с. 109]. Причём переводчик специально разбирает выражение *mansione prima* племени готов и подчёркивает, что слово *mansio* (место стоянки, ночлег) употребляется Иорданом ещё только раз в § 35 в значении «дневной переход», т.е. расстояние между двумя ночлегами [8, с. 143-144].

Из Иордана неясно, исключает ли Скифия «около Меотидского болота» Боспор или нет, но речь явно идёт не о переселении народа, а о сугубо военной акции, предполагающей быстрые передвижения, целью которой были античные центры. В таких случаях материальными следами появления новых племён становятся не находки каких-то чуждых местной культуре предметов, а следы пожаров и запустений.

Теперь о готских следах в римское время собственно в Крыму. Парадокс заключается в том, что германские признаки, по которым тут выделяют ранние готские могильники [9; 67; 68], абсолютно не характерны для вельбарских древностей. Кремации с ритуально изогнутым оружием, такие как в Хараксе/Ай-Тодоре и Чатыр-Даге, указывают, на первый взгляд, на пшеворскую культуру (рис. 18). Но для пшеворской культуры не известны погребения в каменных ящиках или аналогичных конструкциях из другого материала. Мало в пшеворских погребениях и топоров, это, скорее, ещё более западный признак, например, т.н. любошицкой культуры, соотносимой с бургундами. И уж совсем нехарактерно для пшеворского инвентаря сочетание оружия и серпов, как в этих крымских погребениях.

Кремации с оружием римского времени известны в регионе, куда менее удалённом от Крыма, чем территория вельбарской или даже черняховской культуры. Речь идёт об Абхазии, а точнее – о знаменитых могильниках возле Цибилума [22]. В этих же комплексах попадает и сельскохозяйственный инвентарь (рис. 19, 20). Правда, именно серпы там не встречены. Поэтому возможная аналогия может оказаться уязвимой. По воинским кочевническим погребениям более поздних эпох известно, что серп был обязательным атрибутом воина-всадника. Это делало его менее зависимым от наличия фуража в дальних походах.

Для объяснения особенностей крымских кремаций М. М. Казанский предложил такое объяснение: эти погребения оставлены каким-то германским населением, пришедшим с территории современной Южной Норвегии, где подобные комплексы ему известны [108; 110].

Что касается явных черняховских находок в Крыму, таких как отдельные гончарные сосуды, гребни из рога, фибулы и т.п., то они весьма спорадичны, территориально разобщены и часто встречены в могильниках типа Дружное/Нейзац. Эти памятники сейчас соотносят с пришлым сюда в середине III века населением, возможно, с аланами [81, с. 78-80].

Вероятно, немногочисленные крымские готы в какой-то момент стали играть лидирующую роль на полуострове, и их самоназвание приняли другие пришедшие в это время германские, а может, и не только германские, племена. Пока мы не знаем, когда точно произошёл этот приход, какая германская волна (готы или «не-готы») сюда докатилась первой, откуда появились эти «другие» германцы в Крыму.

В последнее время в Киеве получила широкую известность приватная коллекция археологических предметов, названная по именам её совладельцев С. Н. Платонова и С. А. Таруты «Платар». Я не ставлю своей задачей обсуждать юридические или моральные аспекты такого хобби, но хочу привлечь несколько предметов, связанных, по словам владельцев, с Украиной, в качестве иллюстраций к рассматриваемой теме.

Первый предмет – бутероль (наконечник) ножен меча. Схема округлая. Верхняя часть оформлена в виде симметричных завитков к центральной фигурной части. Лицевая и обратная – схемы узора разные. Край лицевой стороны гравирован мелкими насечками треугольной формы. С обратной стороны след ремонта ножен – железный крепёжный штифт, а край одного из завитков обломан

в древности (рис. 21:3). Тип *Novaesium*. Этот тип характерен для ножен римских мечей, но известен он, прежде всего, в междуречье Рейна и Эльбы и на север от этих земель – в Ютландии [106, *rys.* 11, s. 43-44; 107, *Abb.* 5, S. 219]. П. Качановский приводит 15 пунктов находок и склоняется к мнению, что бутероли эти бытовали в фазе C1, а скорее всего, в C1b, то есть между 210/220 – 250/260 годами.

До недавнего времени бутероли *Novaesium* в Северном Причерноморье не были известны. Неожиданно оказалось, что один экземпляр уже давно найден в некрополе Херсонеса, но определён, правда, как средневековая находка. О нём мне сообщил Д. А. Костромичёв, выделивший в Западном Крыму ряд предметов римской амуниции [40; 41].

Но даже наличие такой бутероли в Херсонесе не исключает её варварское происхождение, хотя бы и опосредованное – через германских солдат в римских вспомогательных частях. Каталог Й. Олденштайна расширяет сводку П. Качановского на пять находок на Среднем Рейне и включает ещё два пункта, не приводя изображений самих предметов – собственно сам *Novaesium* и *Zwammerdam* [126, S. 243, *Tafel* 19:112-116]. Хотя он и говорит о «значительном распространении этого типа в западных пограничных провинциях», но подчёркивает его массовый выход в Свободную Германию [126, S.112-113]. Ещё два экземпляра из бассейна Тисы приводят Э. Иштванович и В. Кульчар и один, из Мушова на Дунае, – Я. Тейлар [103, *fig.* 2:1-3; 138, *Abb.* 2:2]. Но это уже комплексы варварские – сарматские и маркоманские. И даже с учётом всех находок, концентрация на севере Барбарикума остаётся наибольшей (рис. 20 – карта).

Ещё одна, похоже, действительно крымская находка из коллекции «Платар» – бронзовый котёл с железными ушками и железной ручкой. Дно округлое, тулово с резко обозначенным переходом к плечу, высокая прямая шейка и чуть отогнутый венчик. Диаметр сосуда 31 см, высота 27,5 см. На сохранившемся железном ушке и фрагменте ручки следы обтягивающей их ткани (рис. 21:1). Котёл был куплен у продавца из Крыма вместе с большим набором лепной посуды типа Дружное/Нейзац и относится, по Г.-Ю. Эггерсу, к типам E 11-14, т.н. типу *Westland* [97, *Taf.* 3].

Внутри котла, со слов продавца, который, скорее всего, и был находчиком, лежал редкий и необычный предмет – бронзовая чуть заметно изогнутая пластина толщиной от 1,5 до 2 мм в форме лаврового листа (рис. 21:2). Судя по тому, что её изгиб совпадает с внутренним изгибом стенок котла, это скребок, которым очищалась пригоревшая пища.

Котлы *Westland* имеют очень обширную географию в Барбарикуме. Считается, что центром их производства была Галлия. Известны два экземпляра, на которых доделаны любопытные дополнительные детали, – ручки в виде мужских головок с причёской, известной, по описаниям Тацита, как «свебский узел». Один из этих котлов, с четырьмя ручками-головками, найден в знаменитом погребении маркоманского вождя из Мушова в Моравии [127; 128]. Другой котёл,

с тремя ручками-головками, недавно найден в элитном погребении на вельбарском могильнике Чарнувко возле Гданьска [130]. Во времена Тацита свебы «расчленились на много народностей» [5, § 39]. К свебским племенам он отнёс и макроманов, и готонгов [5, §§ 42, 44]. Им же отмечена мода среди молодёжи других германских племён на причёску свебов [5, § 38].

Погребения из Мушова датируются 60-70 годами II века [137]. Комплекс из Чарнувко – фазой B2/C1 или второй половиной II века с возможным заходом в начало III века [120, S. 422-425; 130, S. 15-16]. Но общая датировка котлов этого типа значительно шире. С набегами алламанов на северную Галлию связывают знаменитый клад бронзовой посуды из Нойпоца (Neupotz) на Среднем Рейне. Он, среди прочего, содержал несколько котлов типа Westland. Эту находку предложено датировать либо 275-277/278, либо 284-294 годами [113, S. 497; 140, S. 527]. Для Скандинавии У. Лунд Хансен датирует E 12 фазой C1b, а весь тип E 11-14 вазой C3 и только отдельные находки фазами C1b и C2 (99). Таким образом, эти котлы существовали в обширном промежутке: с середины II до середины – третьей четверти IV века. Но поскольку в Крыму в позднее римское время бронзовая посуда для варварских погребений, в общем-то, не характерна, можно допустить ее попадание в этот регион именно в связи с изменением материальной культуры населения Крыма в середине III века. То есть, возможно, что он был привезен из Европы с «готской» волной переселений, когда вместе с готами там появились и другие германцы, которые растворились в новой ираноязычной среде. По крайней мере, связывать этот котёл с результатами морских походов варваров оснований нет, – эти экспедиции осуществлялись в те провинции Империи, где такой тип бронзовой посуды неизвестен [10, с. 13-54; 78]. Поскольку общая дата для таких котлов может включать и вторую половину II века (как Мушов), можно допустить, что наш экземпляр мог попасть сюда и до прихода германцев, например, с какими-то перемещениями вспомогательных римских отрядов из Фракии. Подробнее на этой возможности я остановлюсь при рассмотрении ранних германских умбонов. Здесь же замечу, что памятники типа Дружное/Нейзац, из которых, якобы, происходит данный экземпляр, появляются только в середине III века.

Железные умбоны III-IV веков в Крыму и на Боспоре, как отмечает большинство исследователей, относятся к германским типам, то есть, в отличие от полусферических римских, имеют цилиндрикоконическую схему. Среди недавно опубликованных С. И. Безугловым пяти умбонов из Танаиса (рис. 22:1-5), найденных в слое пожара 250/251 гг., три относятся к типам Хоруля и Конин, не известным позже фазы C1b [17]. Похоже, танаисские умбоны принадлежали не нападавшим, а защитникам города (гарнизону). Не касаясь проблемы самого разгрома Танаиса и роли в этом каких-то германцев, хочу только ещё раз отметить, что нам не известно готское оружие по раскопкам памятников вельбарской культуры. А на черняховских памятниках найдены умбоны иных типов, чем в Танаисе. Да и оснований связывать их только с готами, как уже говорилось, мало.

Справедливости ради замечу, что деление умбонов на германские и римские типы характерно только для Центральной и Северной Европы, где в это время, действительно, основным воинским компонентом выступали германские дружины и римские регулярные части. В других же регионах ситуация была сложнее. Последнее утверждение вполне применимо и для Боспорского царства. Находок собственно римских умбонов (бронзовых полусферических с врезным декором) тут пока неизвестно. Очевидно, римское военное присутствие на Боспоре с точки зрения влияния на типы вооружения не было доминирующим. Но изображений щитов с умбонами в раннее римское время на Боспоре много [60]. К сожалению, по лапидарным изображениям типы не определяются.

Идею, что ранние боспорские умбоны вообще не связаны с германцами, выдвинул М. М. Казанский [108, s. 501-502; 109, s. 436]. В связи с его теорией следует напомнить очень необычную находку И. Н. Храпунова в могильнике Нейзац. Там среди инвентаря погребения № 152 найден умбон редкого для Крыма типа. Автор раскопок считает его свидетельством сармато-германских контактов в Крыму [82]. Это умбон с окончанием в виде высокого острого шипа, причём шип этот был в древности обломан, а образовавшееся отверстие отремонтировано – закрыто пластиной (рис. 22:6). На первый взгляд, находка действительно германская. Но примечательно, что умбон изготовлен из бронзы, а это, как уже подчёркивалось, материал римских полусферических умбонов, а не варварских, германских. По мнению М. М. Казанского, наиболее близкие формы именно бронзовых умбонов найдены во Фракии в могилах II – начала III веков, поэтому он считает, что умбон из Нейзаца мог быть завезён в Крым римскими ауксильями, теми, кто ставили алтари фракийским богам в Херсонесе. С этим же импульсом он связывает и умбон из могилы Калисфена первой половины II века в Керчи, где декор, по его мнению, явно античной работы.

Переносить идею М. М. Казанского на все ранние умбоны в Восточном Крыму и Приазовье следует очень осторожно. Приводимые им параллели из Фракии относятся ко II – началу III веков. Датировка умбонов из Танаиса, найденных в одном помещении, должна соответствовать дате младшего типа, а тем более – времени гибели помещения (и города). Могила Калисфена к хронологии танаисских находок в данном случае отношения не имеет. Что касается аргументации датировок, предложенных А. А. Васильевым, то тип Конин, согласно схеме К. Годловского 1994 г., всё же попадает и в группу 6, а не только 5. Это поднимает дату до C1b, причём не только «приблизительно до 240 г.» пшеворской культуры, а как раз и до середины столетия по находкам в Скандинавии [98]. Выделять же этот тип в скандинавских комплексах по сводной таблице Й. Илькера мне представляется неосторожным. Вообще, дата гибели Танаиса (250-251) обоснована монетными находками, так что, скорее, возможна корректировка даты этих типов умбонов для Европы, а не наоборот. Надо также учитывать, что и Н. Цилинг отнёс такие умбоны (тип D1 его типологии) ко всей фазе C1 [142, Taf. 1].

И всё же, каким образом эти умбоны попадают сюда, в Приазовье и Крым, так рано? Если причерноморская лесостепь стала уже сферой интересов готов, то какие-то иные германские отряды должны были пройти в Северо-Восточное Причерноморье и Приазовье либо через готские территории, либо как-то в обход. Учитывая, что наиболее возможной датой является время до начала событий 250/251 годов, можно связать их появление с тем же импульсом, что принёс в Юго-Восточную Европу первые фибулы-монстры и железные гребни. Зафиксированные Иорданом в районе Меотиды герулы, явно обогнавшие по пути с севера-запада готов, вполне могли иметь щиты с умбонами именно таких типов. «Потеря» умбонов в Танаисе соотносима с событиями разгрома города в 250/251 годах, а фибул-монстров и железных гребней в районе Прута – Южного Буга, как уже говорилось, – с походом 269 года. Но главный вопрос – как герулы прошли в Причерноморье, остаётся открытым.

Если на карте проложить условный путь из Ютландии через Днестр и Крым дальше, то он не закончится в Приазовье. Бронзовый гребень пятого типа найден в Южном Дагестане (Хив) в могиле рубежа IV-V веков (рис. 3:4). Оказывается в кавказском регионе это не единственная, хоть и наиболее территориально отдалённая, находка.

В знаменитом погребении аланского вождя из Кишпека в Кабардино-Балкарии была, среди прочего, найдена золотая накладка в виде головки человека или, вернее, маски [15]. Это небольшая овальная, чуть сужающаяся к подбородку пластина, с тиснёным изнутри схематичным изображением человеческого лица. Рубчатый орнамент по краю передаёт короткую причёску и бороду. На подбородке и во лбу сквозные крепёжные отверстия (рис. 23:2) Ни в этом регионе, ни на смежных с ним землях ничего подобного не известно. Но схожие маски находили на севере Европы – в Иллерупе, Вимозе, Ныдаме (рис. 23:1). Там они служили накладками на щиты. На севере их изготавливали из серебра с последующей позолотой. В сводке К. фон Карнап-Борнхейма и Й. Илькера учтено 74 такие маски [91, S. 282].

Датировка погребения кургана № 13 могильника Кишпек вызвала широкую дискуссию. Справедливо выделив из всего инвентаря наиболее представительную категорию вещей – пряжки с овальными щитками. М. М. Казанский пересмотрел хронологию этих вещей в Юго-Восточной Европе в пользу её омолаживания. Он считает, что предложенный Е. Л. Гороховским интервал – вторая половина III века может быть на основании датировок западных пряжек схожей формы изменён в пользу IV века, но только его первых трёх четвертей [25; 36]. По мнению М. М. Казанского, такие пряжки появились в Причерноморье как варварские подражания моде, возникшей в Империи в начале IV века. А комплекс из Кишпека им отнесён к наиболее ранней группе погребений с упомянутыми пряжками в Причерноморье, датирующейся первой половиной IV века.

После публикации работы М. М. Казанского пряжки с овальным щитком были проанализированы в специальном исследовании В. Ю. Малашева. Его

выборка комплексов с ременными гарнитурами сегодня является наиболее представительной. Специально рассмотрев кишпекский комплекс, В. Ю. Малашев приходит к выводу о необходимости возвращения к датировкам пряжек с овальным щитком, предложенным в своё время О. В. Шаровым, – рубеж III-IV веков [58, с. 206-207; 83, с. 175-176].

В пользу последней даты свидетельствует находка, до сих пор не привлекающаяся в качестве хронологического индикатора погребения в Кишпеке (рис. 23:6). Речь идёт о бронзовом римском котелке, который можно определить в пределах типов E 56, 57 или 63 [15, рис. IV:4]. Все эти типы входят в общую группу котелков типа Nemmoog [97, Taf. 7] и, по хронологии У. Лунд Хансен, датируются фазами C1b-C2 её хронологической схемы – 210/220-310/320 годами [99, S. 71-72]. Следует подчеркнуть, что котелки Nemmoog чаще всего встречаются в северогерманских погребениях, но известны и отдельные находки на памятниках черняховской культуры [48]. Совсем иное дело – причерноморские комплексы. Нам известно только два таких котелка из знаменитого погребения 1837 г. из Керчи, а также случайная покупка 1913 г. из этого же города [66, рис. 145; 85, с. 425]. Консультировавший меня А. В. Симоненко, который недавно закончил сводку по бронзовой римской посуде в кочевнических древностях Причерноморья, не знает котелков Nemmoog в этом регионе.

Неожиданно маска из Кишпека вызвала ещё одну североευропейскую ассоциацию. Недавно И. Р. Ахмедовым и В. В. Мурашевой была опубликована фибула уникального для кавказского региона облика [13, с. 47, фото 95]. Это опять-таки случайная находка ещё XIX века, происходящая из Терской области. Округлая тиснёная брошь с центральными стеклянными вставками орнаментирована по периметру восьмью одинаковыми масками-ликами (рис. 23:3). Фибулы такого типа известны, в том числе и в районе Кавказа. Но декор в виде масок для них не характерен.

Похожие маски мы знаем и на одном из медальонов знаменитого клада середины V века, найденного в Силадышомйо (Шимлеул-Сильваней) в Трансильвании (клад № 1). Сам медальон был изготовлен ранее, а точнее, во время правления изображённого на нём императора Грациана в 375-383 годах (рис. 23:5). Считается, что клад мог принадлежать гепидской знати, возможно, самому королю Ардариху. А вот, по мнению М. Б. Шукина, этот клад мог быть связан и со знаменитым готским герцогом Фритигерном [85, с. 363-374]. Маски на медальоне Марк Борисович не считает германским признаком и пишет, что это мотив кельтского искусства III-II веков до н.э., который мог сохраниться как традиция в месте изготовления медальона – Трире.

Но единственный факт проявления за 500-600 лет сохранившейся кельтской традиции как раз и не может быть «не столь уж удивительным». Особенно если вспомнить об изображении на знаменитой трёхлепестковой фибуле из погребения № 23 могильника Богебьерей на северо-восточной оконечности острова Фюн [112, fig. 69]. И, тем более, сравнить её с фибулой из Терской облас-



ти. Помимо схожести ликов на фибулах, общим является техника изготовления декора (тиснение) и обильное использование рубчатого орнамента (рис. 23:4). Фибулу с Фюна Л. Йоргенсен в своей периодизации включает в фазу 5, которую он соотносит с фазой C2b и датирует 275-310/320 годами – временем распространения и фибул Монструозо [104, Sk. 2].

Вырисовывается картина движения каких-то германских племён между Нижним Рейном – Ютландией – Южной Скандинавией – Северным Причерноморьем – Кавказом, причём не полностью совпадающего с готскими волнами. Связи между «исконными» территориями этих «не-готов» возникли ещё до готского переселения или одновременно с ним, и продолжали существовать, как минимум, до последней четверти IV века. Если все признаки этих связей рассматривать в комплексе, то изначальным районом максимальной концентрации является Ютландия, а затем – Центральная Европа вплоть до Южной Польши. Характер этих связей неясен. В общем, восточногерманском контексте выделяются как мужские, так и женские «не-готские» элементы. Поскольку разделение германских признаков в черняховской культуре пока представляется проблематичным, определить вес этого «не-готского» компонента всё ещё затруднительно.

Похоже, «не-готские» импульсы осуществлялись в Юго-Восточную Европу следующим образом. В период между 210/220 и 250/260 годами представители каких-то племён из Свободной Германии параллельно или совместно с готами продвинулись в направлении Приазовья или Восточного Крыма. В промежутке от 250/260 до 310/320 годов в междуречье Прута, Среднего Днестра и Южного Буга оказались выходцы из Ютландии (герулы?). А от середины до последней четверти IV века в лесостепной зоне появились выходцы с территории к северу от Карпат (вандалы?). К сожалению, характер обратных связей пока очень слабо изучен.

Установить связь между рассмотренным материалом и конкретными германскими племенами можно только условно. Для пшеворских признаков это, скорее всего, вандалы, для «ютландских», возможно, ферулы. А ситуация в Крыму выглядит куда более запутанной. Упомянутое Иорданом первое место появления готов – Меотида, как и сведения о морских походах варваров, прямого указания на Крым не содержат. Наиболее ранняя фиксация там исторических готов, – сведения Прокопия о готах, не последовавших за Теодорихом в Италию, т.е. в конце августа 489 года [7, III.VII:13]. Возможно, выделение готов в качестве основного германского компонента в Крыму довизантийского периода вообще бесперспективно.

Говоря о германском субстрате в Северном Причерноморье и Приазовье, стоит ещё раз попытаться проанализировать известия о таинственных боранах Зосима и вернуться к их возможной трактовке как одного из германских племён.

Основным аргументом в пользу германского происхождения боранов (бораров) является их упоминание в одном контексте с готами, элурами (герулами), уругундами (бургундами) в событиях середины – второй половины III века, известных как морские походы варваров. Все эти племена появляются в этом

регионе внезапно, проводят схожие, скорее всего, скоординированные военные акции. После окончания морских походов этноним бораны из источников исчезает. Это, кстати, свидетельствует не в пользу гипотезы С. А. Яценко о том, что бораны – самоназвание крымских алан [86, с. 158]. Общий анализ упоминаний о боранах древними авторами сделан Э. А. Хайрединовой. Ею же собраны все прочие предложенные ранее интерпретации этого народа. И хотя она придерживается мнения о германском происхождении племени, предпочтения какой-либо из собранных версий не высказывает [78, с. 520]. Такая осмотрительность вызвана, на мой взгляд, ограниченностью археологических источников в Крыму, не позволяющих пока расчленять германские находки по культурным и, тем более, «племенным» признакам. Не лишено интереса её замечание, что в IV веке бораны могут быть известны в районе юго-восточного побережья Чёрного моря под именами бибраны, бирры и бирраны.

Осторожность выводов Э. А. Хайрединовой не позволила ей оценить идею И. С. Пиоро о возможном сопоставлении боранов с варнами Прокопия [67, с. 39]. Ссылка на мнение В. П. Будановой, что варны (варины) локализируются в Северной Европе, выглядит странно – это как раз тот регион, из которого в Причерноморье и продвинулись прочие германские племена – готы, герулы, вандалы, гепиды, бургунды [78, с. 520]. Причём некоторые из них, – бургунды и герулы, явно оказались разделёнными на две части – причерноморскую и североевропейскую. Связь между этими частями, как мы знаем из рассказа Прокопия Кесарийского, поддерживалась и много поколений спустя [6, II:15].

Ещё Плиний Старший писал, что германцы делятся на пять групп, и к первой он причислял вандилиев, часть которых составляли бургундионы, варины, харины, гутоны [5, с. 434 примечание 9]. Получается, варины были изначально связаны с готами, бургундами и вандалами, теми племенами, которые появились в Причерноморье на рубеже позднего римского времени. Что касается харинов, то они, по мнению В. П. Будановой, просто были частью вандалов [16, с. 398].

Тацит локализует племя варинов в районе современного Шлезвиг-Гольштейна. Его знания о племенах побережья Северного моря и западной Балтики скудны («ничем не примечательные»), а помещает он их между англиями и эвдосами [5, § 40]. Получается, что ко II веку варины остаются на том же месте, где их знал Плиний Старший – в южной части Ютландии, а бургунды, вандалы и готы уже смещаются в междуречье Одра – Вислы.

В сведениях Тацита интерес представляет размещение варинов рядом с эвдосами (eudoses). М. М. Казанский предложил сопоставить эвдосов с эвдосианами анонимного «Перипла» V-VI веков, говорящими «на готском и таврском языках» и локализованных где-то в северной части черноморского побережья Кавказа [10]. Он же считает, что это племя, возможно, известно и как готы-тетракситы/трапезиты Прокопия [6, IV:4,5], проживавшие на том же участке побережья и пришедшие на Кавказ с Боспора Киммерийского. М. Б. Шукин допускает, что какая-то, сравнительно небольшая, группировка северных германцев – выходцев с терри-

тории современной Норвегии, могла обойти готов Филимера и попасть в Крым через Прибалтику и лесную зону Восточной Европы [85, с. 437].

Если эти германцы (эвдосы и варины-бораны) представляли собой небольшой мобильный отряд, т.е. передвигались без женщин и детей, то, растворившись среди более многочисленного местного или даже пришлого населения, они должны были утратить «этнографические» черты, а со временем потерять и самоназвание.

Для интерпретации боранов интерес может представлять и наблюдение В. В. Лаврова, что в сообщениях Аммиана Марцеллина в составе римской армии герулы всегда действуют вместе с германцами-батавами [5, с. 214]. Учитывая, что морские походы герулы и бораны совершали примерно в одно время, в одних направлениях и из одних центров, этому факту стоило бы уделить больше внимания. Насколько мне известно, сопоставление между боранами и батавами (Βοράνοι – Βατάουοι) никто не проводил.

Североевропейско-крымские контакты, возможно, фиксируются некоторой схожестью лепной керамики германских и аланских древностей. Происхождение лепного керамического комплекса крымских могильников III-IV веков принято связывать с северокавказской традицией. Но в последнее время эта идея, предложенная и разработанная И. Н. Храпуновым и В. П. Власовым, вызвала критику М. Г. Мошковой и В. Ю. Малашева. С их стороны возражения не выглядят конструктивными, поскольку, отрицая кавказские влияния на крымские памятники, авторы не предлагают своего видения особенностей керамического комплекса крымских могильников [62]. Но, даже без учёта этого обстоятельства, обобщённые аргументы крымских исследователей кажутся предпочтительнее [21]. Однако вне интересов специалистов пока остаётся то, что некоторые специфические черты сосудов на памятниках типа Дружное/Нейзац имеют неожиданные параллели в Северной Европе. Влияние традиции черняховской гончарной керамики на лепной керамический комплекс крымских могильников уже было подмечено [18, с. 353; 81, с. 75-76], но особенности, о которых идёт речь, с черняховской культурой не связаны.

Общий вид керамики памятников типа Дружное/Нейзац, её равномерное лощение и толщина черепка, аккуратность изготовления, тщательность обжига невольно наводят на параллели с германским миром. Характерные крупные Х-видные ручки не найдены в «доаланском» Крыму и на смежных территориях. Нет ничего похожего и в вельбарском керамическом комплексе. Но они очень напоминают ручки лепных сосудов, известные с раннего предримского времени на памятниках эльбского круга. С другой стороны, в германских сосудах часто можно увидеть элементы, характерные для причерноморской лепной керамики (рис. 24). Зооморфные ручки известны на лепной посуде Борнхольма [117, Taf. 33:4, 34:1]. На Фюне найдены одноручные сосуды с ручками-уступами [117, Taf. 14]. Известны в германском и причерноморском мире и сосуды с ручками-трубочками для питья. Сопоставление затруднено из-за того, что новых обобщающих работ по керамике Скандинавии или Ютландии давно не было.

Появление германцев на Меотиде практически не фиксируется в древних источниках. Для основной массы германских племён в это время наиболее привлекательными направлениями походов была граница Империи по Рейну и Дунаю. Но, согласно Иордану, готы (а, скорее, их первые военные отряды) начинают двигаться совершенно в другом направлении, возможно по какому-то известному им древнему пути [85, с. 72-89]. Одновременно с этим движением какие-то северогерманские отряды спешат наперегонки в обход, возможно, через Прибалтику и лесную зону. В 250/251 гг. гибнет Танаис, причём в слое пожара оказывается оружие германских типов, связанное, скорее всего, с обороняющимся гарнизоном. Складывается впечатление, что оба эти германские импульсы (готский и «не-готский») были вызваны политической обстановкой на Боспоре, например, борьбой за власть или какой-то внешней местной угрозой. Поскольку речь идёт о времени правления Рескупорида V, причины появления там германских отрядов можно искать в вероятном конфликте между ним и его варварским соправителем с аланским именем Фарсанз [86, с. 157]. По-видимому, в этом были замешаны и иные претенденты на «со-правление», «недостойные и презренные люди» Зосима. Внешней причиной, спровоцировавшей внутренний конфликт на Боспоре, стала, по мнению С. А. Яценко, активизация в этом районе аланских племён [86, с. 159]. Столкновение двух германских сил (или, точнее, сторон, которые они поддерживали) отражают слои пожарищ и следы запустевших в боспорских центрах. Если в числе защитников Танаиса были герулы, то, скорее всего, им позволили свободно уйти, – вопрос гото-герульских отношений оставался открытым до завоеваний Германариха.

Импульс IV века в Северное Причерноморье связан с эпохой Германариха. Но в это же время (примерно в 320-330 гг.) на Боспоре фиксируется активность каких-то германцев, что привело, по мнению М. М. Казанского, к захвату в 341-342 гг. власти готами [37; 38]. Связана ли эта активность с борьбой Германариха против меотских герулов, увы, неизвестно.

Готские признаки для V века имеют уже иные черты, свойственные новой эпохе. Особенности, характерных для предыдущего времени (как, например, двуфибульного женского гарнитура), остаётся очень мало. И это не в последнюю очередь связано с тем, что «чистота крови» была потеряна готами в позднее римское время именно в Причерноморье. Эту судьбу в большей степени разделили и другие германские племена, пришедшие сюда вместе с ними.

#### ЛИТЕРАТУРА

1. Аммиан Марцелин. Римская история. / Перевод Ю.А. Кулаковского и А.И. Сони. С.-Пб., 1996.
2. Византийские историки. Дексипп, Эвнапий, Олимпиодор, Малх, Пётр Патриций, Менаандр, Кандид, Ноннос и Феофан Византиец. Рязань, 2003.
3. Властелины Рима. Биографии римских императоров от Адриана до Диоклетиана (Scriptores Historiae Avgustae). / Перевод С.Н. Кондратьева. СПб., 2001.

4. *Иордан*. О происхождении и деянии гетов (Getica). / Вступительная статья, перевод, комментарий Е.Ч. Скржинской. СПб., 1997.
5. *Корнелий Тацит*. О происхождении германцев и местоположении Германии. / Перевод А.С. Бобовича, ред. М.Е. Сергеевко. Сочинения в двух томах. Л., 1969. С. 353-372.
6. *Прокопий Кесарийский*. Война с готами. / Перевод С.П. Кондратьева. Т. I. М., 1996.
7. *Прокопий Кесарийский*. О постройках. Война с готами. / Перевод С.П. Кондратьева. Т. II. М., 1996. С. 11-288.
8. Свод древнейших письменных известий о славянах. / Составители Л.А. Гиндин, С.А. Иванов, Г.Г. Литаврин. Т. I (I-IV вв.). М., 1994.
9. *Айбабин А.И.* Этническая история ранневизантийского Крыма. Симферополь, 1999.
10. *Айбабин А.И.* О датировке вторжения германцев в Крым. Сто лет черняховской культуре. Киев, 1999. С. 242-251.
11. *Алексеева Е.П.* Античные бусы Северного Причерноморья. // САИ. 1982. Вып. Г1-12.
12. *Амброз А.К.* Фибулы юга европейской части СССР. // САИ. 1966. Вып. Д1-30.
13. *Ахмедов И.Р., Мурашева В.В.* Эпоха Великого переселения народов. Конь и всадник. Взгляд сквозь века. Выставка 21 марта – 29 сентября 2003 г. М., 2003. С. 46-57.
14. *Бабенчиков В.П.* Чорноріченський могильник. // Археологічні пам'ятки УРСР. Т. XIII. Київ. 1963. С. 90-123.
15. *Бетрозов Р.Ж.* Курганы гуннского времени у селения Кишпек. // Археологические исследования на новостройках Кабардино-Балкарии в 1972-1979 гг. Т. 3. Нальчик, 1987. С. 11-37.
16. *Буданова В.П.* Варварский мир эпохи Великого переселения народов. М., 2000.
17. *Васильев А.А.* О некоторых особенностях хронологии предметов вооружения германцев в Северном Причерноморье (этапы В2 и С1). // Боспор Киммерийский и варварский мир в период античности и средневековья. Периоды дестабилизации и катастроф. Керчь, 2005. С. 37-43.
18. *Власов В.П.* Лепная керамика из некрополя III-IV вв. н.э. Дружное в Крыму. Сто лет черняховской культуре. Киев, 1999. С.322-371.
19. *Власов В.П.* О появлении некоторых форм лепной керамики на позднескифских городищах Крыма в III в. н.э. // Проблемы скифо-сарматской археологии Северного Причерноморья. Запорожье, 1999. С. 62-67.
20. *Власов В.П.* Лепная керамика нижнедонско-прикубанского облика из крымских памятников сарматского времени. // МАИЭТ. Симферополь. 2001. Вып. VIII. С. 18-31.
21. *Власов В.П.* Северокавказские параллели в лепной керамике Крыма римского и раннесредневекового времени. // МАИЭТ. Симферополь. 2003. Вып. X. С. 98-124.
22. *Воронов Ю.Н.* Могилы апсиллов. Итоги исследования некрополя Цибилиума в 1977-1986 годах. М., 2003.
23. *Высотская Т.Н.* Усть-Альминское городище и могильник. Киев, 1994.
24. *Высотская Т.Н.* Отчёт о раскопках Усть-Альминского городища и некрополя в 1971 г. НА ИА НАНУ № 1971/19а (ф.е. 7063).
25. *Гороховский Е.Л.* Сарматское погребение в Новых Санжарах на Полтавщине (О позднесарматских древностях второй половины III в. н.э. в Междуречье Дога и Дуная). Областная научно-практическая конференция, посвящённая 100-летию со дня рождения М.Я. Рудинского. Полтава, 1987. С. 56-59.
26. *Гороховский Е.Л.* Хронология черняховских могильников Лесостепной Украины. // Труды V международного конгресса археологов-славистов. Т. 4. Киев, 1988. С. 34-46.
27. *Гороховский Е.Л., Гопкало (Бобровская) О.В.* Фибулы VII группы О. Альмгрена в ареале черняховской культуры. Археологія давніх слов'ян. Київ, 2004. С. 103-130.
28. *Григоряц М.Н., Бейдин Г.В.* Германские индикаторы культурной принадлежности памятников римского времени Ворсклинско-Донецкого междуречья. // Культурна спадщина Слобожанщини. Історія та краєзнавство. Ч. 4. Харків, 2005. С. 120-131.

## Левада М. Е. «Другие германцы» в Северном Причерноморье...

29. Гудкова А. В., Редина Е. Ф. Сарматский могильник Градешка в низовьях Дуная. // Старожитності Північного Причорномор'я і Криму. Запоріжжя, 1999. С. 177-193.
30. Гущина И. И. Раскопки могильника Бельбек III в Крыму. // КСИА. 1970. Вып. 124. С. 39-47.
31. Гущина И. И., Журавлёв Д. В., Фирсов К. Б. Позднескифские коллекции из собрания Государственного исторического музея. Поздние скифы Крыма. Труды ГИМ. Вып. 118. М. - 2001. - С. 230-238.
32. Древние сокровища Юго-Западного Крыма. Каталог выставки. / Ред. Ю. П. Зайцев. Симферополь. - 2005.
33. Зайцев Ю. П., Мордвинова В. И. Исследования могильника у с. Суворово в 2001 г. // МАИЭТ. Симферополь, 2003. Вып. I. С. 57-77.
34. Засецкая И. П. Сарматские и савроматские погребения Никольского могильника в Нижнем Поволжье. // ТГЭ. Л., 1979. Т. XX. С. 87-113.
35. Зубар В. М. Про похід Плавтія Сільвіна в Крим. // Археологія. 1988. № 63. С. 19-27.
36. Казанский М. М. Могилы алано-сарматских вождей IV в. в понтийских степях. // МАИЭТ. Симферополь, 1994/1995. Вып. IV. С. 238-256.
37. Казанский М. М. Готы на Боспоре Киммерийском. Сто лет черняховской культуре. Киев, 1999. С. 277-287.
38. Казанский М. М. Германцы в Юго-Западном Крыму в позднеримское время и в эпоху Великого переселения народов. В печати
39. Каргопольцев С. Ю., Базан И. А. К вопросу об эволюции трёхрогих пельтовидных лунниц в Европе (III-VI вв.). // ПАВ. СПб., 1993. С. 113-122.
40. Костромичёв Д. А., Мисякин В. В. К проблеме начального этапа римского военного присутствия в Крыму. // Боспор Киммерийский и варварский мир в период античности и средневековья. Этнические процессы. Керчь, 2004. С. 196-197.
41. Костромичёв Д. А. Детали римских поясов из Херсонеса. // Боспор Киммерийский и варварский мир в период античности и средневековья. Периоды дестабилизаций, катастроф. Керчь, 2005. С. 141-143.
42. Кравченко Н. М. Пам'ятки черняхівської культури на Пороссі. // Археологія. 1973. № 8. С. 99-108.
43. Кропоткин В. В. Золотая подвеска из Рыжевки. // СА. 1972. № 1. С. 264-269.
44. Кропоткин В. В. Черняховская культура и Северное Причерноморье. // Проблемы советской археологии. М., 1978. С. 147-163.
45. Лавров В. В. Герулы в Причерноморье. // STRATUM + Петербургский археологический вестник. С-Пб.; Кишинёв, 1997. С. 214-217.
46. Левада М. Е. Мечи римского времени восточноевропейского Барбарикума. // Археологічний літопис Лівобережної України. № 1-2. Полтава, 1998. С. 53-58.
47. Левада М. Е. Металлические гребни позднего римского времени в Юго-Восточной Европе. Сто лет черняховской культуре. Киев, 1999. С. 112-125.
48. Левада М. Е. Могильник Черепашинці: спроба архівної реконструкції досліджень археологічної пам'ятки. // Пам'ятки України: історія та культура. Київ, 2003. № 4. С. 12-19.
49. Левада М. Е. Пізній римській – ранній візантійській часи. Платар. Колекція предметів старовини родин Платонових та Тарут. Київ, 2004. С. 190-215.
50. Левада М. Е. Перстень з двома імператорами або про наукову вартість «старожитності». // Пам'ятки України: історія та культура. Київ, № 2. 2005. С. 29-37.
51. Левада М. Е., Строчкова Л. В. Находки южноскандинавского происхождения позднего римского времени в Северном Причерноморье. // АБУ 1997-1998 рр. 1998. С. 27-28.
52. Магомедов Б. В. Каборга IV (раскопки 1973-1974 гг.). Могильники черняховской культуры. М., 1979. С. 24-62.
53. Магомедов Б. В. Велика Снітинка-2 – поселення гребінників III-IV ст. н. е. Стародавнє виробництво на території України. Київ, 1992. С. 94-116.
54. Магомедов Б. В. Черняховская культура. Проблема этноса. Monumenta Studia Gothica. T. I. Lublin. - 2001.

55. *Магомедов Б.В., Левада М.С.* Черняхівське поселення Вишенька-1 у м. Вінниця. Подільська старовина. Вінниця, 1993. С. 131-145.
56. *Магомедов Б.В., Левада М.С.* Розкопки черняхівського могильника в с. Петриківці. // Археологічні дослідження на Україні 1992 року. Київ, 1993. С. 92-93, 180.
57. *Магомедов Б.В., Левада М.Е.* Оружие черняховской культуры. // МАИЭТ. Симферополь, 1996. Вып. V. С. 304-323, 558-566.
58. *Милашев В.Ю.* Периодизация ременных гарнитур позднесарматского времени. // Сарматы и их соседи на Дону. Материалы и исследования по археологии Дона. Ростов-на-Дону, 2000. Вып. I. С. 194-232.
59. *Маркевич В.И., Рикман Э.А.* Клад III-IV вв. н. э. из Буковины. // СА. 1973. № 4. С. 260-261.
60. *Матковская Т.А.* Памятники боспорянам – защитникам Отечества (по материалам керченского лапидария). // БИ. Керчь, 2005. Вып. IX. С. 374-392.
61. *Махлю С.В.* Типи поховань та планування Компаніївського могильника. Середні віки на Україні. Київ, 1971. С. 87-95.
62. *Мошкова М.Г., Милашев В.Ю.* Хронология и типология сарматских катакомбных и погребальных сооружений. Археология Волго-Уральского региона в эпоху раннего железного века и средневековья. Волгоград, 1999. С. 172-212.
63. *Никитина Г.Ф.* Могильник у с. Оселивка Кельменецкого района Черновицкой обл. Могильники черняховской культуры. М., 1988. С. 5-100.
64. *Никулице И.Т., Рикман Э.А.* Могильник Ханска-Лутерия II первых столетий н. э. (Молдавия). // КСИА. 1973. Вып. 133. С. 116-123.
65. *Новиченкова Н.Г.* Устройство и обрядность святилища у перевала Гурзуфское Седло. Ялта, 2002.
66. Отчёт археологической комиссии за 1913-1915 годы. Петроград, 1918.
67. *Пиоро И.С.* Крымская Готия. Киев, 1990.
68. *Пиоро И.С.* Черняховская культура и Крым. Сто лет черняховской культуре. Киев, 1999. С. 231-246.
69. *Рафалович И.А.* Данчены. Могильник черняховской культуры III-IV вв. н. э. Кишинёв, 1986.
70. *Рябцева С.С.* Древнерусский ювелирный набор. Основные тенденции формирования. С-Пб., 2005.
71. *Симошенко А.В., Лобай Б.И.* Сарматы Северо-Западного Причерноморья в I в. н.э. Киев, 1991.
72. *Смішко М.Ю., Свистіков І.К.* Могильник III-IV століть н.е. у с. Дитинячі, Ровенської області. // Матеріали і дослідження з археології Прикарпаття і Волині. Київ, 1961. Вып. 3. С. 89-114.
73. *Стоянова А.А.* Бусы и подвески из могильника Нейзац. // БИ. Симферополь; Керчь, 2004. Вып. V. С. 263-319.
74. *Труфанов А.А.* Некоторые датирующие признаки конструкции лучковых фибул Северного Причерноморья. // Боспорский феномен: проблемы хронологи и датировки памятников. С.-Пб., 2004. Ч. II. С. 152-158.
75. *Уваров А.С.* Исследования о Юге России. Т. 1. С.-Пб., 1851.
76. *Уваров А.С.* Исследования о Юге России. Т. 2. С.-Пб., 1856.
77. *Фёдоров Г.Б.* Малаештский могильник. Черняховская культура. // МИА. 1960. № 82. С. 253-301.
78. *Хайреддинова Э.А.* Боспор и морские походы варваров второй половины III в. н.э. // МАИЭТ. Симферополь, 1994. Вып. IV. С. 517-528.
79. *Хайреддинова Э.А.* Женский костюм варваров Юго-Западного Крыма в V – первой половине VI вв. // МАИЭТ. Симферополь, 2002. Вып. IX. С. 53-118.
80. *Храпунов И.Н.* Булганакское позднескифское городище (по раскопкам 1981-1989 гг.). // МАИЭТ. Симферополь, 1991. Вып. II. С. 3-34, 183-234.
81. *Храпунов И.Н.* Могильник Дружное (III-IV вв. нашей эры). Monumenta Studia Gothica. Т. II. Lublin, 2002.
82. *Храпунов И.Н.* Новые данные о сармато-германских контактах в Крыму. // БИ. Симферополь. 2003. Вып. III. С. 329-350.

83. Шаров О. В. Хронология могильников Ружичанка, Косаново, Данчены и проблема датировки черняховской керамики. Проблемы хронологии эпохи Латена и римского времени. С.-Пб., 1992. С. 158-207.
84. Щербакова Т. А., Шукин М. Б. О двух стилях в ювелирном искусстве черняховской культуры (по материалам Днестровско-Прутского междуречья). Древности Юго-Запада СССР. Кишинёв, 1991. С. 38-106.
85. Шукин М. Б. Готский путь. С.-Пб., 2005.
86. Яценко С. А. Германцы и аланы: о разрушениях в Приазовье в 236-276 гг. // STRATUM + Петербургский археологический вестник. С.-Пб.; Кишинёв, 1997. С. 154-163.
87. Åberg N. Till belysande av det gotiska kulturinslaget i Mellaneuropa och Skandinavien. Fornvännen. Årg. 31. Stockholm, 1936. S. 254-277.
88. Almgren O. Studien über nordeuropäische Fibelformen der ersten nachchristlichen Jahrhunderte mit Berücksichtigung der provinziäl-römischen und südrussischen Formen. Mannus-Bibliothek 32. Leipzig, 1923.
89. Bezuglov S. I. Alanen-Tanaiten und Germanen der Maiotis – Fragen der Kontakte in spätrömischer Zeit (3.-4. Jahrhundert). C. von Carnap-Bornheim (Herausgeber). Kontakt – Kooperation – Konflikt. Germanen und Sarmaten zwischen dem 1. und dem 4. Jahrhundert nach Christus. Neumünster, 2003. S. 89-102.
90. v. Carnap-Bornheim C. Zu Schildfiblen mit Glaslagen (Mackeprang IX sowie Matthes B und C). M. Mączyńska, T. Grabarczyk (Herausgeber). Die spätrömische Kaiserzeit und frühe Völkerwanderungszeit in Mittel- und Osteuropa. Łódź, 2000. S. 52-75.
91. v. Carnap-Bornheim C., Ilkær J. Illerup Ådal. Die Prachtausrüstungen. Jutland Archaeological Society Publication XXV:5. Moesgård, 1996.
92. Diaconu Gh. Archäologische Angaben über die Taifalen. Dacia. VII. 1963. S. 301-315
93. Diaconu Gh. Tirgşor. Necropola din secolele III-IV e.n. Bucureşti, 1965.
94. Diaconu Gh. Über die Eisernen Kämme. Dacia. XXX. 1986. S. 181-189.
95. Dobrzańska H. Zagadnienie datowania ceramiki toczonej w kulturze przeworskiej. Archeologia Polski. T. 24. Warszawa. 1980. S. 87-152.
96. Domański G. Kultura luboszycka między Łabą a Odrą w II-IV wieku. Wrocław-Warszawa-Kraków-Gdańsk. 1979.
97. Eggers H.-J. Der römische Import im freien Germanien. Hamburg, 1951.
98. Godłowski K. Die Chronologie der germanischen Waffengräber in der jüngeren und späten Kaiserzeit. Beiträge zu römischer und barbarischer Bewaffung in den ersten vier nachchristlichen Jahrhunderten. Lublin/Marbourg, 1994. S. 169-178.
99. Hansen U. Lund Römischer Import im Norden. København, 1978.
100. Hansen U. Lund Die Sarmaten aus südsandinavischer Sicht. C. von Carnap-Bornheim (Herausgeber). Kontakt – Kooperation – Konflikt. Germanen und Sarmaten zwischen dem 1. und dem 4. Jahrhundert nach Christus. Neumünster, 2003. S. 345-369.
101. Ilkær J. Zwischen Blindheim, Jabara und Manastirea – Zu eisernen Kämmen der römischen Kaiserzeit im Barbaricum. 20 lat archeologii w Masłomęczu. T. II, Lublin, 1998. S. 43-54.
102. Ionița I. Din istoria și civilizația Dacilor Liberti. Iași, 1982.
103. Istvánovits E., Kulcsár V. Roman and Germanic elements in the armament of the barrowgraves of the 2nd – 3rd centuries A.D. in the Great Hungarian Plain. Beiträge zu römischer und barbarischer Bewaffung in den ersten vier nachchristlichen Jahrhunderten. Marburger Kolloquium. Lublin/Marbourg, 1994. S. 405-416.
104. Jørgensen L. En kronologi for yngre romersk og ældre germansk jernalder på Bornholm. Arkæologisk Skrifter 3. Københavns, 1989. P. 168-187.
105. Juściński M., Kokowski A., Niezabitowska B. Pochówek księżniczki z Gordeevki (przykład kumulacji elementów kulturowych z różnych części sarmackiego i antycznego świata starożytności). Sarmaci i Germanie. Lublin, 2004. S. 71-133.
106. Kaczanowski P. Importy rzymskiej na obszarze europejskiego Barbaricum. Kraków, 1992.



107. *Kaczanowski P.* Aus den Forschungen an der territorialen Differenzierung des Yustroms römischer Waffenimporte im Barbaricum. Beiträge zu römischer und barbarischer Bewaffung in den ersten vier nachchristlichen Jahrhunderten. Marburger Kolloquium. Lublin/Marbourg, 1994. S. 207-222.
108. *Kazanski M.* Contribution à l'histoire de la défense de la frontière pontique au Bas-Empire. Travaux et Mémoires 11. 1991. P. 487-526.
109. *Kazanski M.* Les éperons, les umbo, les manipules de boucliers et les haches de l'époque romaine tardive dans la région pontique: origine et diffusion. Beiträge zu römischer und barbarischer Bewaffung in den ersten vier nachchristlichen Jahrhunderten. Lublin/Marbourg, 1994. S. 429-485.
110. *Kazanski M.* Les antiquités germanique de l'époque romaine tardive en Crimée et dans la région de la Mer d'Azov. Ancient West and East. Vol. 1. № 2. Boston, 2002. P. 393-441.
111. *Kieferling G.* Bemerkungen zu Äxten der römischen Kaiserzeit und der frühen Völkerwanderungszeit im mitteleuropäischen Barbaricum. Beiträge zu römischer und barbarischer Bewaffung in den ersten vier nachchristlichen Jahrhunderten. Lublin/Marbourg, 1994. S. 335-356.
112. *Klindt-Jensen O.* Bornholm i folkevandringstiden og forudsætninger i tidlig jernalder. Nationalmuseets Skrifter. Større beretninger II. København, 1957.
113. *Künzl S., Künzl E.* Der Fund von Neupotz – die historische Momentaufnahme der Plünderung einer römischen Domäne in Gallien. Künzl E. Die Alamannenbeute aus dem Rhein bei Neupotz. Römisch-Germanisches Zentralmuseum, Monographien 34. Mainz, 1993. S. 473-504.
114. *Levada M.* Metal Combs of the Second Quarter of the First Millennium AD in Eastern Europe. M. Maćczyńska, T. Grabarczyk (Herausgeber). Die spätrömische Kaiserzeit und frühe Völkerwanderungszeit in Mittel- und Osteuropa. Łódź, 2000. S. 460-478.
115. *L'Or des Amazones. Peuples nomades entre Asie et Europe VI<sup>e</sup> siècle av. J.-C. – IV<sup>e</sup> siècle apr. J.-C.* Paris, 2001.
116. *L'vova Z., Ščukin M.* Ripostiglio (tomba?) di Pilički, Białystok (Polonia). I Goty. Milano, 1994. P. 64-65.
117. *Mackeprang M. B.* Kulturbeziehungen im nordischen Raum des 3.-5. Jahrhunderts. Hamburger Schriften für Vorgeschichte und germanische Frühgeschichte. Leipzig, 1943.
118. *Maćczyńska M.* Ein spätkaiserzeitliches «Totenhaus» aus Ostpolen und seine Beziehungen zu Skandinavien. A. Wesse (red.), Studien zur Archäologie des Ostseeraumes. Festschrift M. Mueller-Wille. Neumünster, 1998. S. 299-308.
119. *Maćczyńska M.* La question de l'origine des pendentifs luniformes de la période romaine tardive et de l'époque des Grandes migrations. XXXIIIe Journées Internationales d'Archeologie Mérovingienne. Bulletin de Liaison № 26, 2002. P. 93-95.
120. *Maćczyńska M., Rudnicka D.* Ein Grab mit römischen Importen aus Czarnówko, Kr. Łębork (Pommern). Germania. 82. Mainz am Rhein, 2004. S. 397-429.
121. *Matthes W.* Die nördlichen Elbgermanen in spätrömischer Zeit. Mannus-Bibliothek 48. Leipzig, 1931.
122. *Nicu M., Țau S.* Necropola birituală din secolul al IV-lea e.n. de la Barcea, jud. Galați. Materiale și cercetări arheologice. XIV-A. Tulcea, 1980. S. 373-397.
123. *Nowakowski W.* Z badań nad dzwonekami rzymskimi znajdowanymi nad wschodnim Bałtykiem. Brązowe tintinnabulum z Malborka. Archeologia 37, 1986 (1987). S. 107-129.
124. *Nowakowski W.* Rzymskie brązowe dzwonki ze zbiorów Instytutu Archeologii Uniwersytetu Jagiellońskiego. Archeologia 42, 1992. S. 117-121.
125. *Nylén E., Lund Hansen U., Manneke P.* The Havor hoard. The gold - the bronzes - the fort. Stockholm 2005.
126. *Oldenstein J.* Zur Ausrüstung römischer Auxiliareinheiten. Bericht der Römisch-Germanischen Kommission. Band 57, 1976. Mainz am Rhein, 1977.
127. *Peška J., Tejral J.* Bohatý knížecí hrob z doby římské u Mušova. Archeologické rozhledy. XLII, 1990. S. 548-563.
128. *Peška J., Tejral J.* Bohatý knížecí hrob z doby římské u Mušova a jeho vztahy k okolnímu světu. Mikulovské Symposium 1990. Brno, 1991. S. 171-180.
129. *Raddatz K.* Der Thorsberg Moorfund. Gürtelteile und Körperschmuck. Offa-Bücher 13. Neumünster, 1957.

Левада М. Е. «Другие германцы» в Северном Причерноморье...

130. *Rudnicka D., Mączyńska M.* Czarnówko, pow. Łęborg. Grób 430 z importami rzymskimi. *Varia Barbarica*. Warszawa-Lublin, 2002. S. 11-28.
131. *Sarianidi V.I.* Baktrisches Gold. Leningrad, 1985.
132. *Šarov O.* Dančeny und Leuna-Hassleben. La noblesse romaine et les chefs barbares du III-e au VII-e siècle. Paris, 1995. S. 119-132.
133. *Šarov O.* Die Gräber des sarmatischen Hochadels von Bospor. C. von Carnap-Bornheim (Herausgeber). Kontakt – Kooperation – Konflikt. Germanen und Sarmaten zwischen dem 1. und dem 4. Jahrhundert nach Christus. Neumünster, 2003. S. 35-64.
134. *Skripkin A.S.* Östliche und westliche Neuerungen in der materiellen Kultur der Sarmaten der europäischen Steppen in den ersten Jahrhunderten n. Chr. C. von Carnap-Bornheim (Herausgeber). Kontakt – Kooperation – Konflikt. Germanen und Sarmaten zwischen dem 1. und dem 4. Jahrhundert nach Christus. Neumünster, 2003. S. 9-18.
135. *Teichler F.* Nouveaux indices de la présence de peuples germaniques orientaux en «mainfranken». Les Burgondes, apports de l'archéologie. Dijon, 1995. P. 73-82.
136. *Tejral J.* Einige Bemerkungen zur Chronologie der späten römischen Kaiserzeit in Mitteleuropa. Probleme der relativen und absoluten Chronologie ab Latènezeit bis zum Frühmittelalter. Kraków, 1992. S. 227-248.
137. *Tejral J.* Die archäologischen Zeugnisse der Markomannenkriege in Mähren – Probleme der Chronologie und historischen Interpretation. H. Friesinger, J. Tejral (red.) Markomannenkriege. Ursachen und Wirkungen. Spisz Archeologického Ústavu AV ČR Brno 1. Brno, 1993. S. 299-324.
138. *Tejral J.* Römische und germanische Militärausrüstungen der antoninischen Periode im Licht norddanubischer Funde. Beiträge zu römischer und barbarischer Bewaffung in den ersten vier nachchristlichen Jahrhunderten. Marburger Kolloquium. Lublin/Marbourg, 1994. S. 27-60.
139. *Tempelmann-Mączyńska M.* Der Goldfund aus dem 5. Jahrhundert n. Chr. Aus Granada-Albaicin und seine Beziehungen zu Mittel- und Osteuropa. *Madriдер Mitteilungen*. 27. Mainz, 1986. S. 375-388.
140. *Weidemann K.* Die geplünderte Villa in Gallien – ein anderes archäologisches Modell. Künzl E. Die Alamannenbeute aus dem Rhein bei Neupotz. Römisch-Germanisches Zentralmuseum, Monographien 34. Mainz, 1993. S. 505-542.
141. *Werner J.* Dančeny und Brangstrup. *Bönnner Jahrbüher*. Bd. 188. Bonn, 1988.
142. *Zieling N.* Studien zu germanischen Schilden der Spätlatene und der römischen Kaiserzeit im Freien Germanien. BAR. International Series. 505 (III). Oxford, 1989.

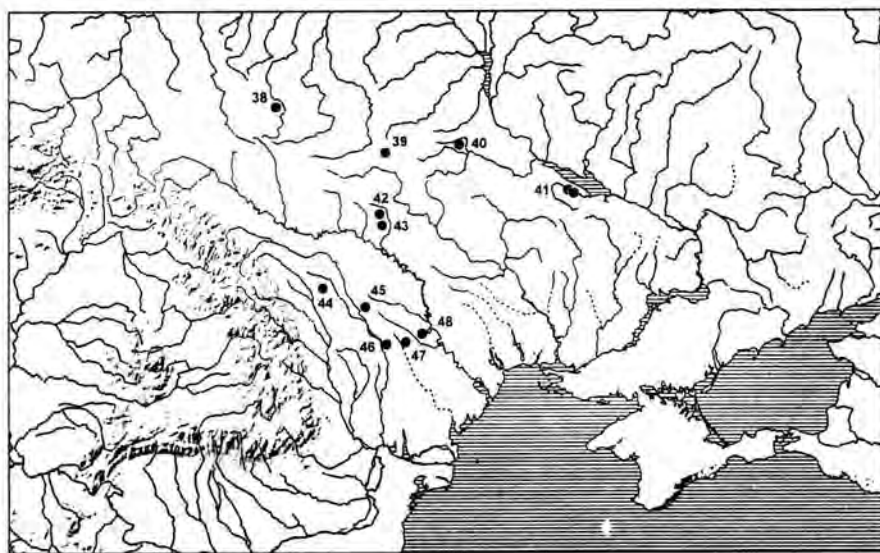
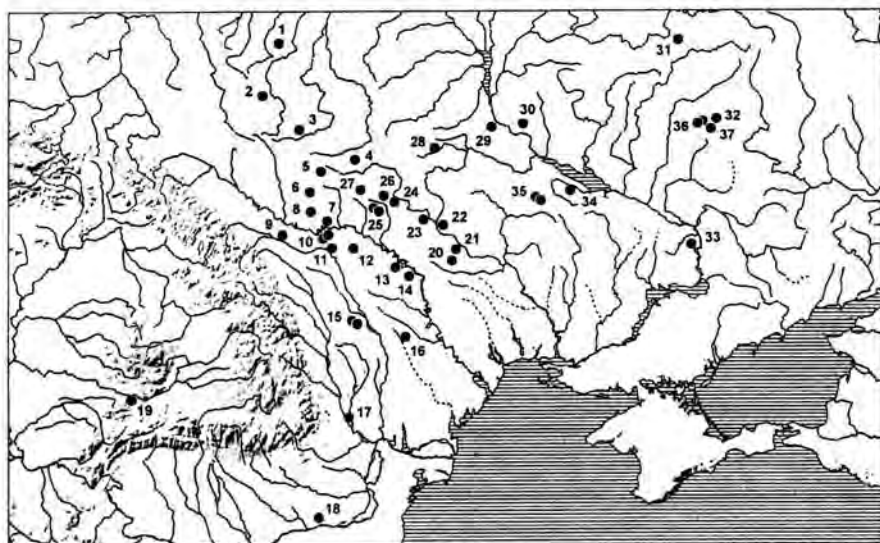


Рис. 1. Металлические гребни (1-37) и фибулы Монструозо (38-48) в Юго-Восточной Европе:

- 1 Городок, 2 Боремель, 3 Лепесовка, 4 Моломолинцы, 5 Хмельницкая обл., 6 Вербычна, 7 Баката (Бакота), 8 Думанов, 9 Шипынци, 10 Макаровка, 11 Корпач, 12 Русяны, 13 Кобуска-Веке, 14 Одая, 15 Познэштъ, 16 Ханска-Лутэриэ, 17 Барча, 18 Мэнэстириа, 19 Мична, 20 Кринички, 21 Флёрине, 22 Губник, 23 Скрыцьке, 24 Шершни, 25 Андреевка, 26 Жмеринский р-н, 27 Гайове, 28 Ягнятин, 29 Новые Безрадици, 30 Ерковцы, 31 Снагость, 32 Пересична, 33 Башмачка, 34 Матронинское, 35 Журавка (Журовка), 36 Войтенки, 37 Огульцы, 38 Смрдва, 39 Петриковцы, 40 Малополовецкое, 41 Медведовка, 42 Андреевка, 43 Шаргородский р-н, 44 Тодирень, 45 Данчены, 46 Василика, 47 Ханска, 48 Будешты.

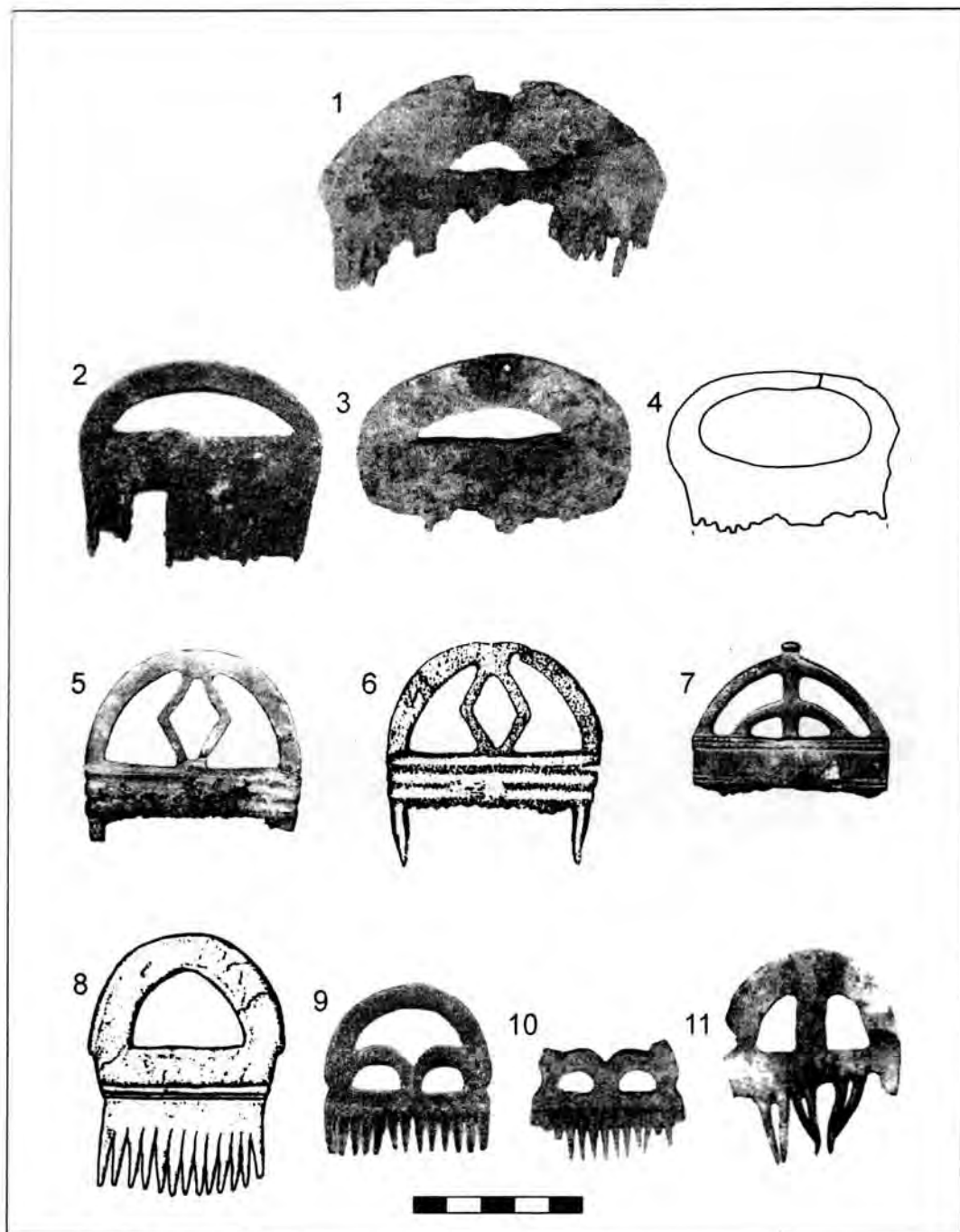


Рис. 2. Железные, бронзовые и комбинированные гребни:

- 1 Губник, 2 Гайове, 3 Скрыщье, 4 - Лешкань, 5 Хмельницкая обл., 6 Макаривка, 7 Андреевка, 8 Городок, 9 Жмеринский р-н, 10 - Моломолынци, 11 Андреевка (1-4 - железо, 5-7 - бронза и железо, 8-11 - бронза).

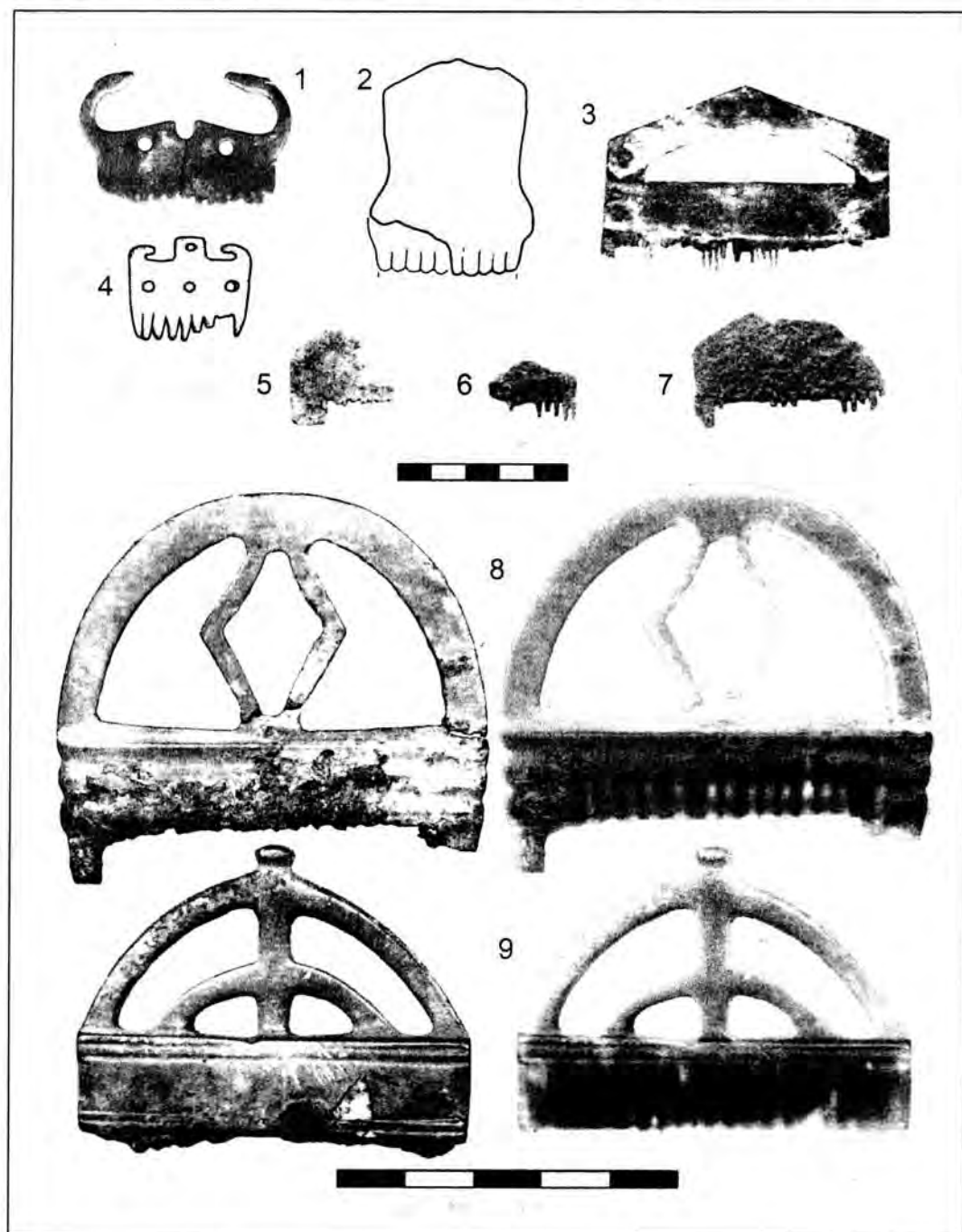


Рис. 3. Железные, бронзовые и комбинированные гребни:

- 1 - Флёринс, 2 - Шершни, 3 - Барча, 4 - Хив (Дагестан), 5, 6 - Войтенки-I, 7 - Огульцы (1, 4, 5 - бронза, 3 - железо и рог, 2, 6, 7 - железо). Результаты рентгенографических исследований гребней из Хмельницкой области (8) и Андреевки (9)

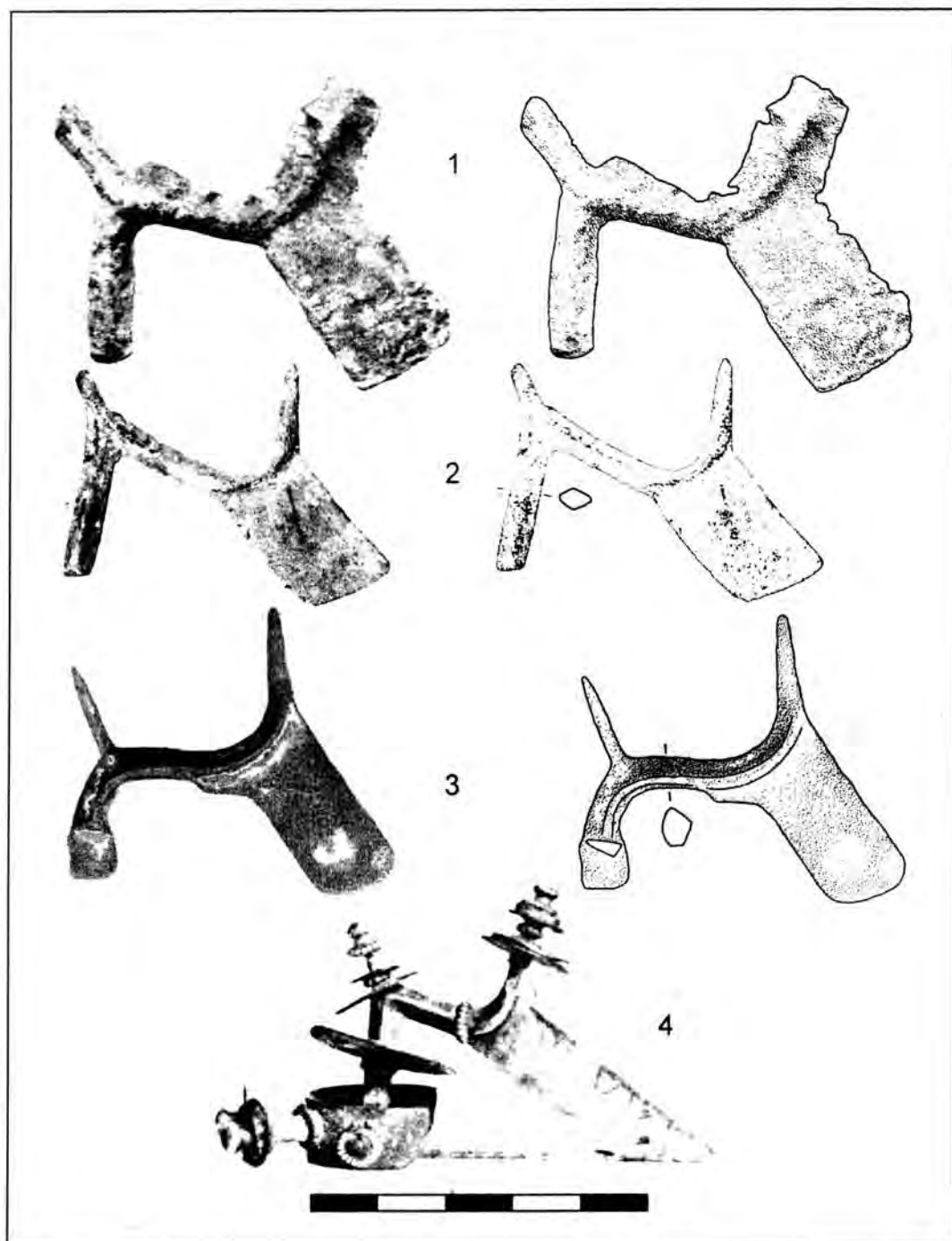


Рис. 4. Фибулы Монструозо Юго-Восточной Европы:

1 Андреевка, 2 Шаргородский р-н, 3 Смордва, 4 Василика (4 по Åberg 1936).

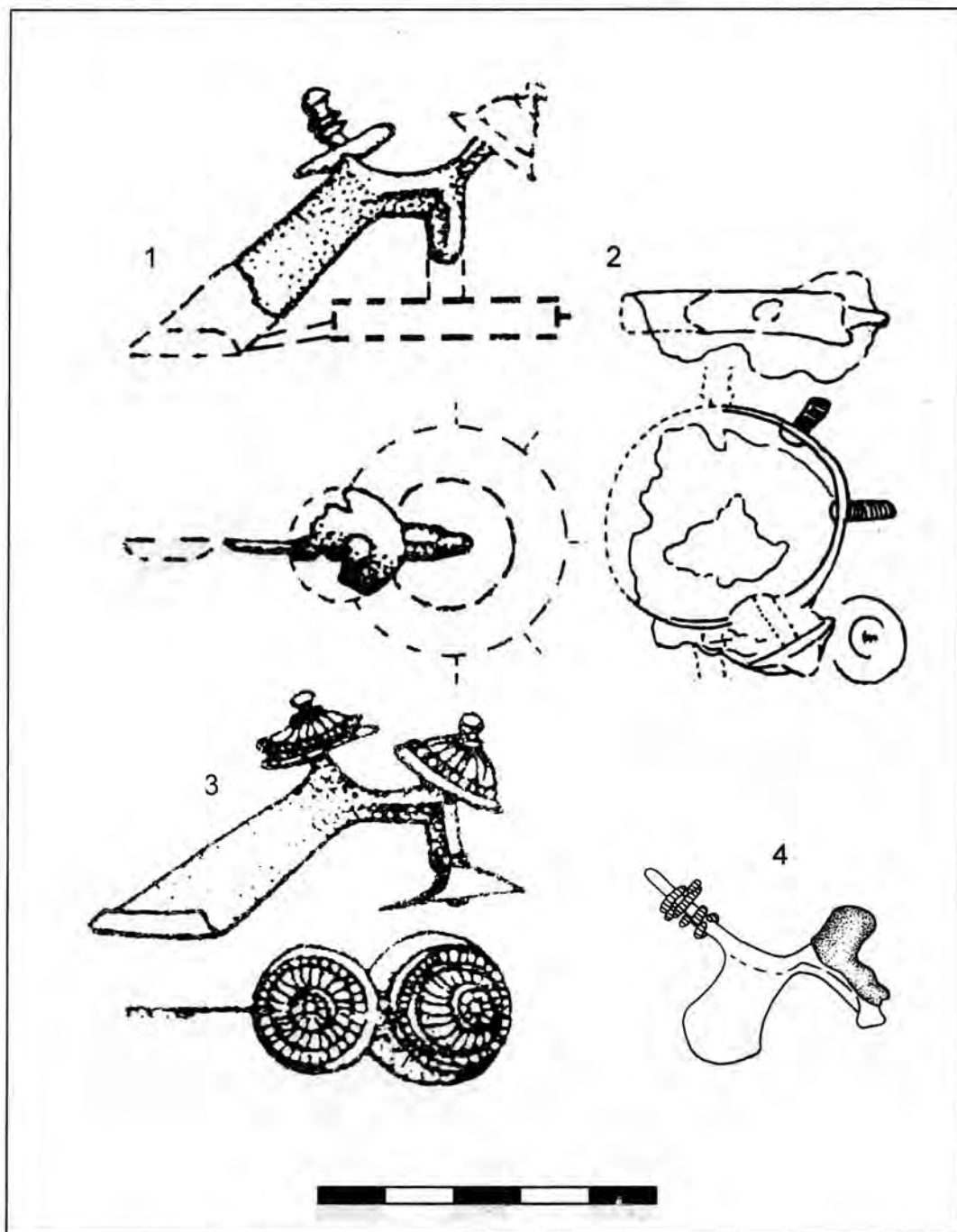


Рис. 5. Фибулы Монструозо Юго-Восточной Европы:

1, 2 Данчены, 3 Будешты, 4 Петриковцы (по: 1, 3 Щербакова, Щукин 1991;  
2 - Гороховский, Гопкало (Бобровская) 2004; 4 - Магомедов, Левада 1993).

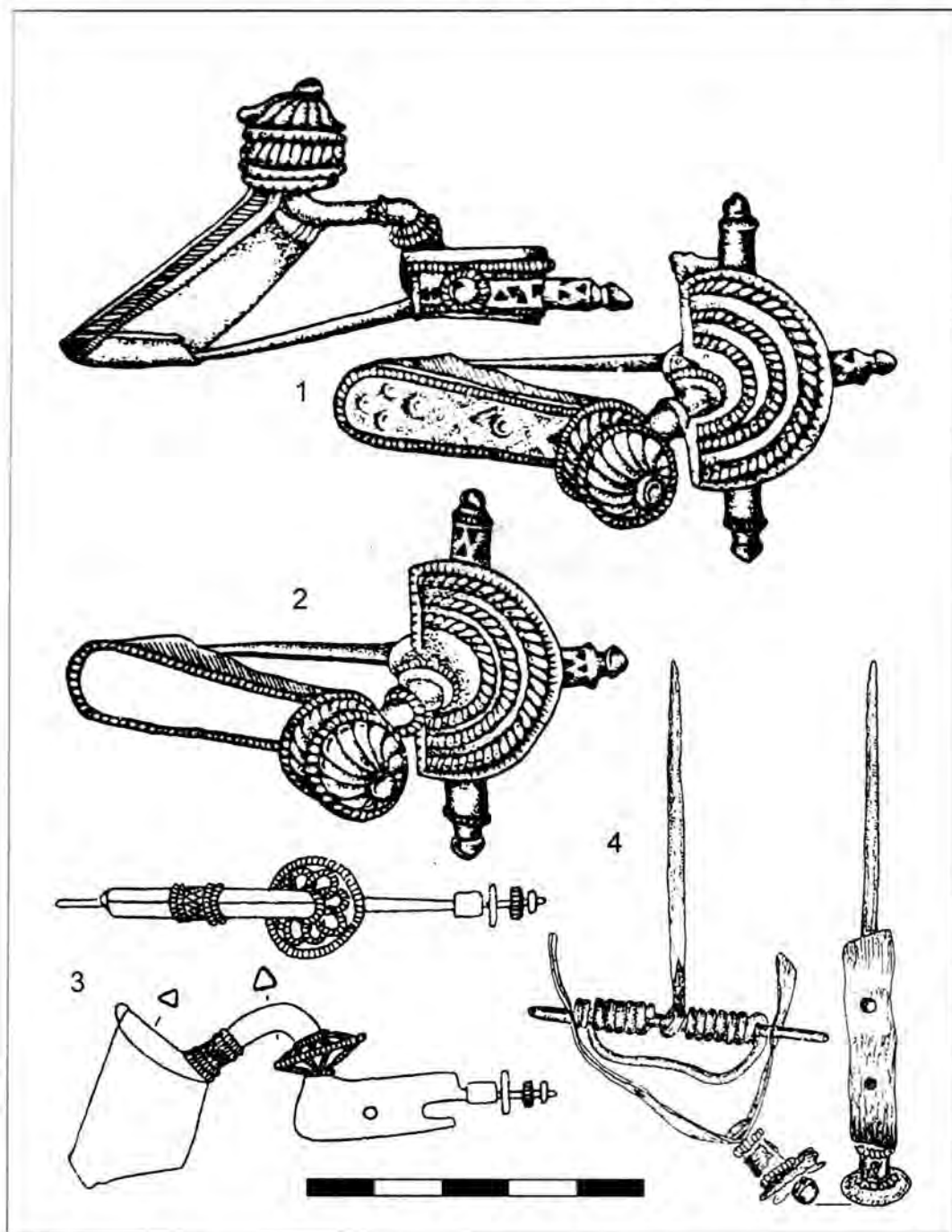


Рис. 6. Фибулы Монструозо Юго-Восточной Европы:

1, 2 Данчены, 3 Тодирень, 4 Малополовецкое (по: 1, 2 Шербаква, Шукин 1991; 3 Іоница 1982; 4 - рисунок Р.Г. Шишкина).



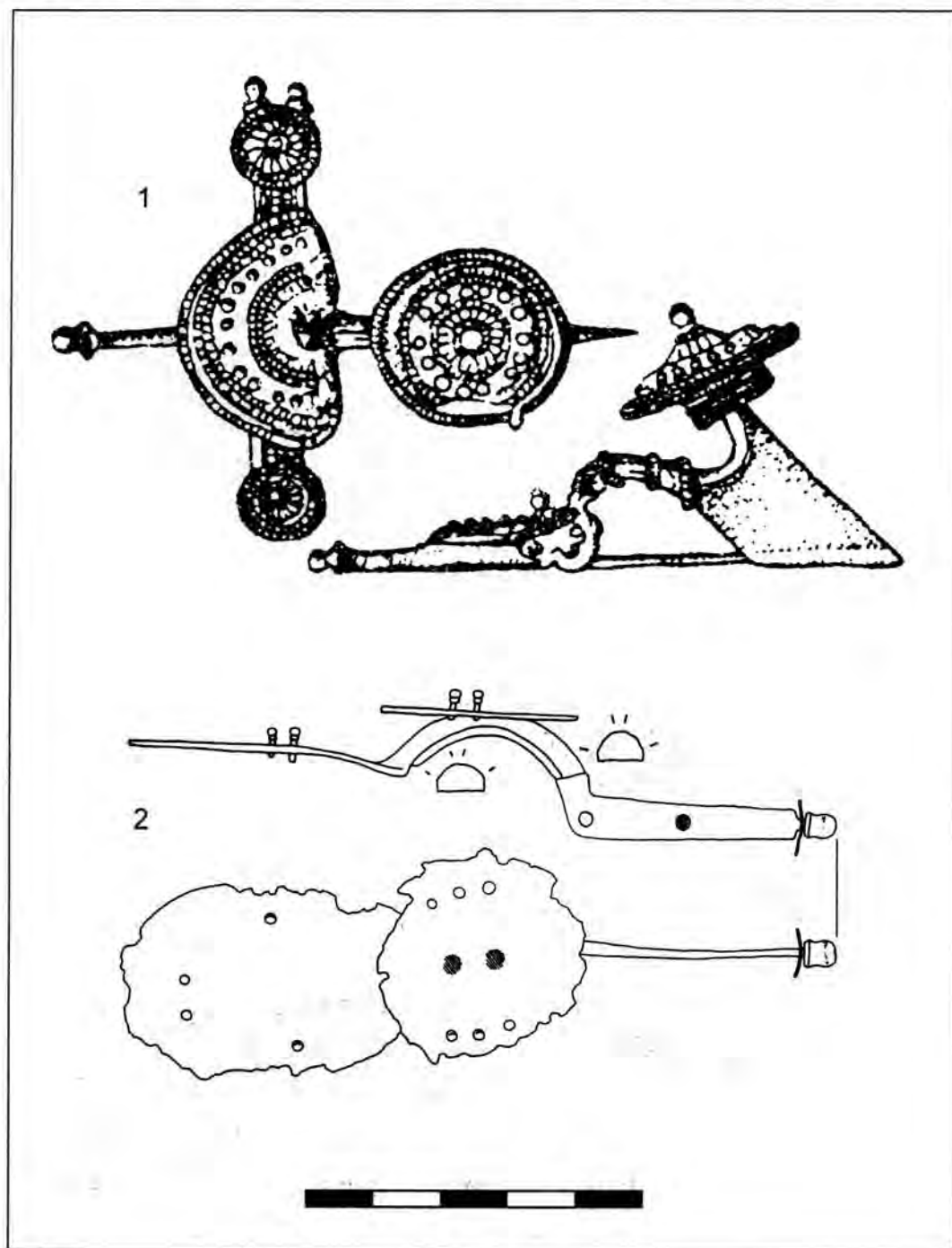


Рис. 7.

1 - фибула Монструозо из Ханска, 2 - Schildfiblen из фондов НИМУ  
(по: 1 - Щербакова, Шукин 1991; 2 - Левада, Строкова 1998).

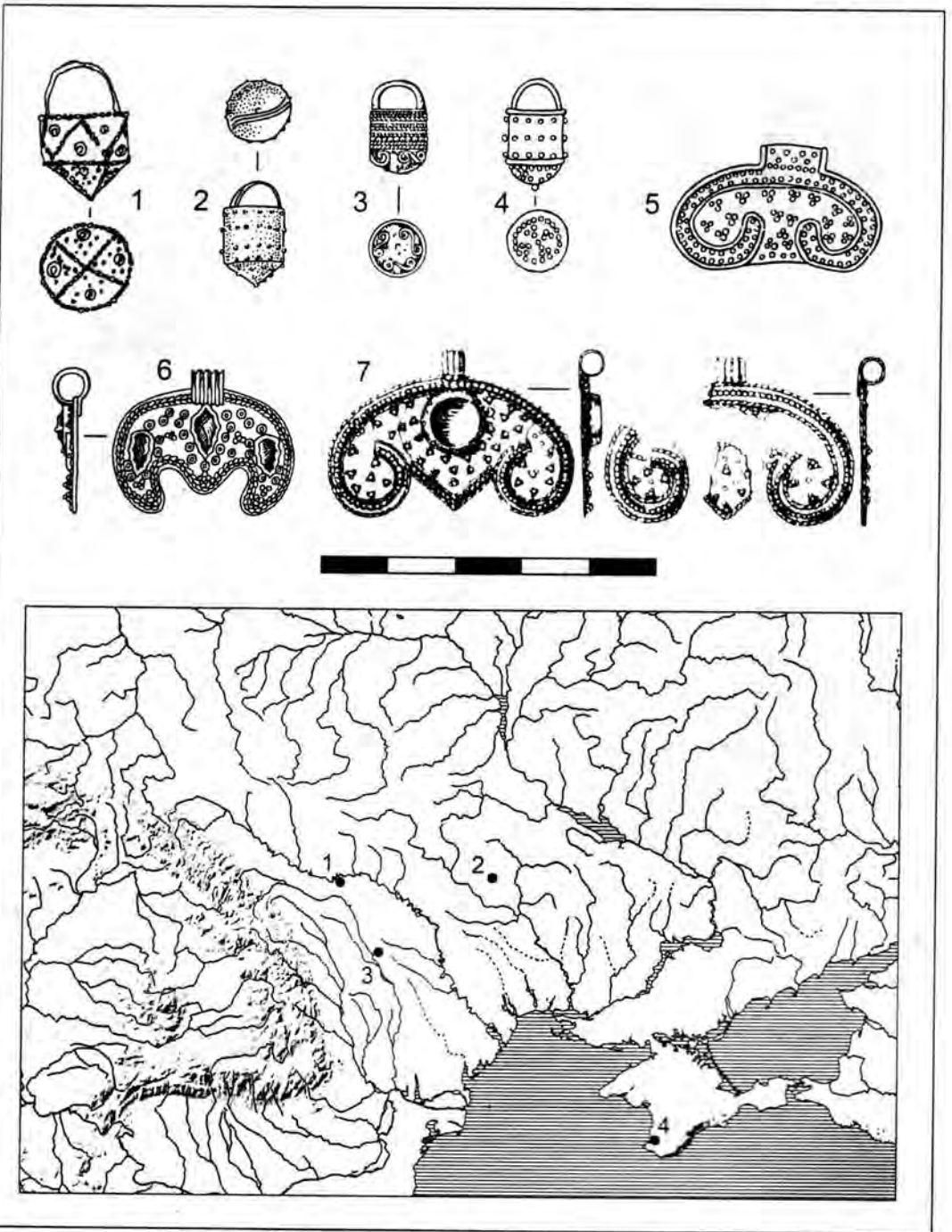


Рис. 8. Находки закшувского стиля в Северном Причерноморье:

1 (карта 4) Бельбек-III, 2 (карта 2) Рыжавка (Рыжевка), 3 (карта 3) Данчены (погр. 79),  
4, 5 (карта 1) Гршевица/Нагоря, 6 Данчены (погр. 279), 7 Данчены (погр. 64).

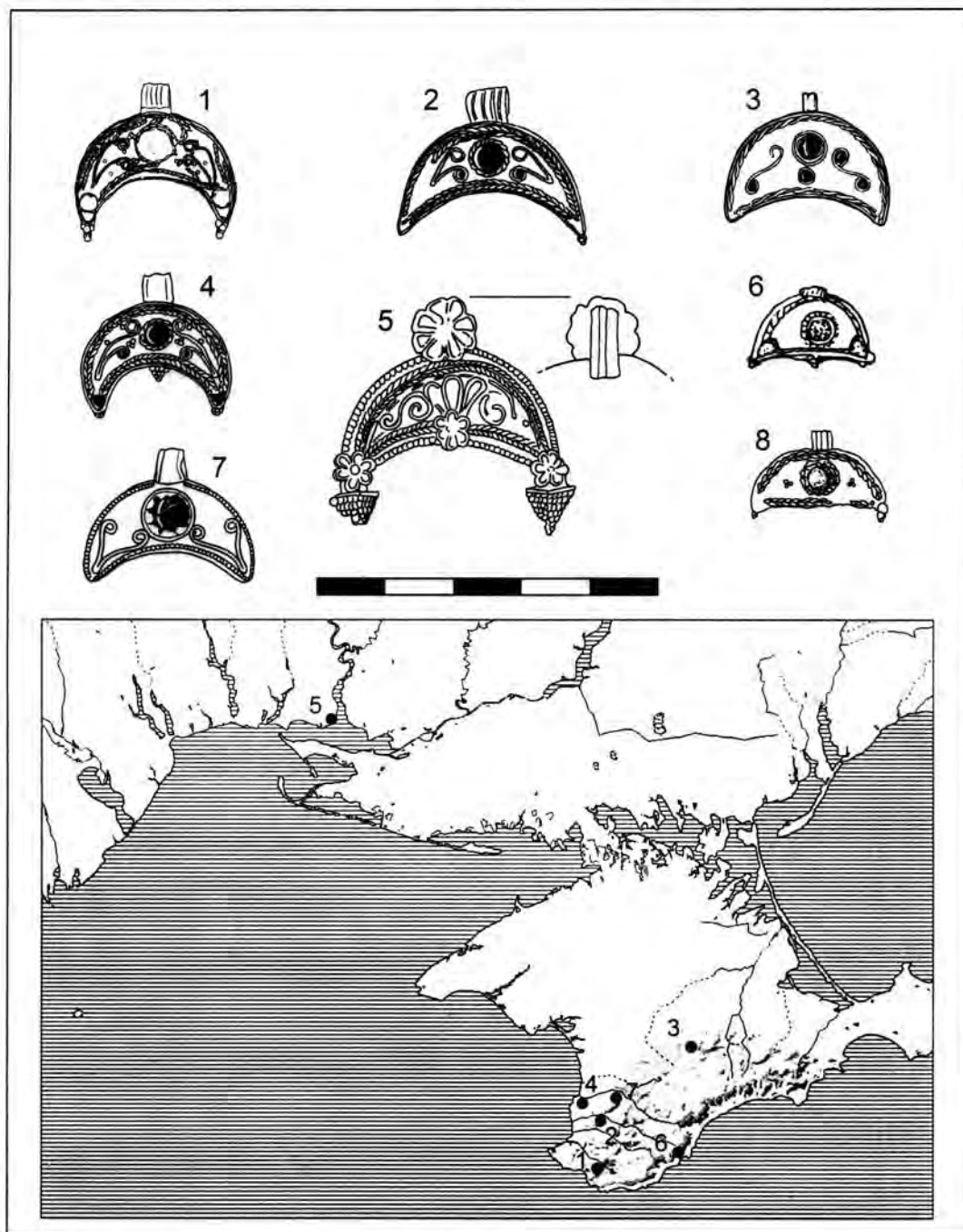


Рис. 9. Золотые причерноморские лучницы, не связанные с германской ювелирной традицией:

1 Чёрная Речка, 2 Красная Зоря, 3 Нейзац, 4, 8 Усть-Альма, 5 Ольвия, 6 Гурзуфское Седло, 7 Заветнос.

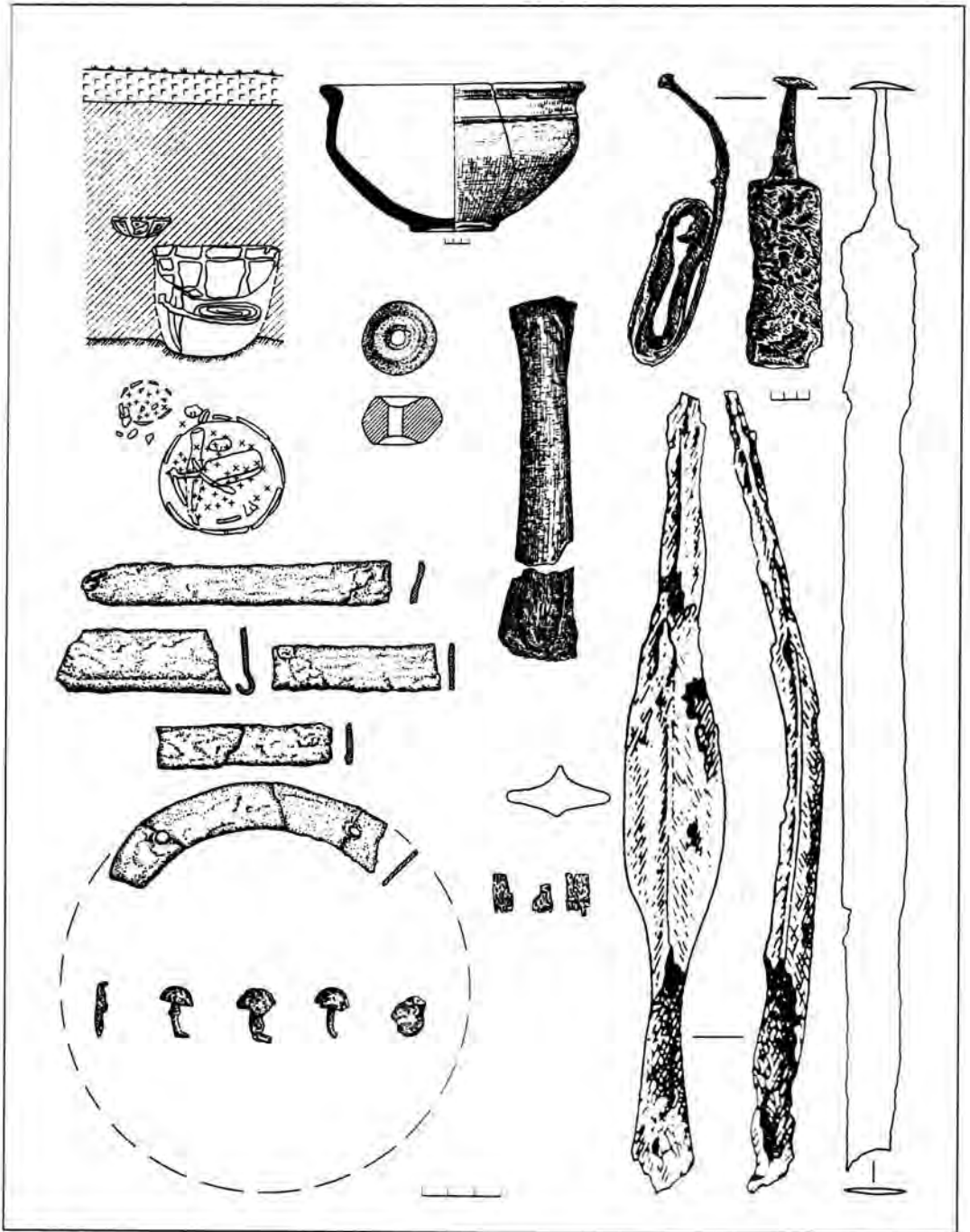


Рис. 10. Оселивка, погр. № 70  
(по: Никитина 1988, рисунок развёртки меча выполнен И. Пиддубным).

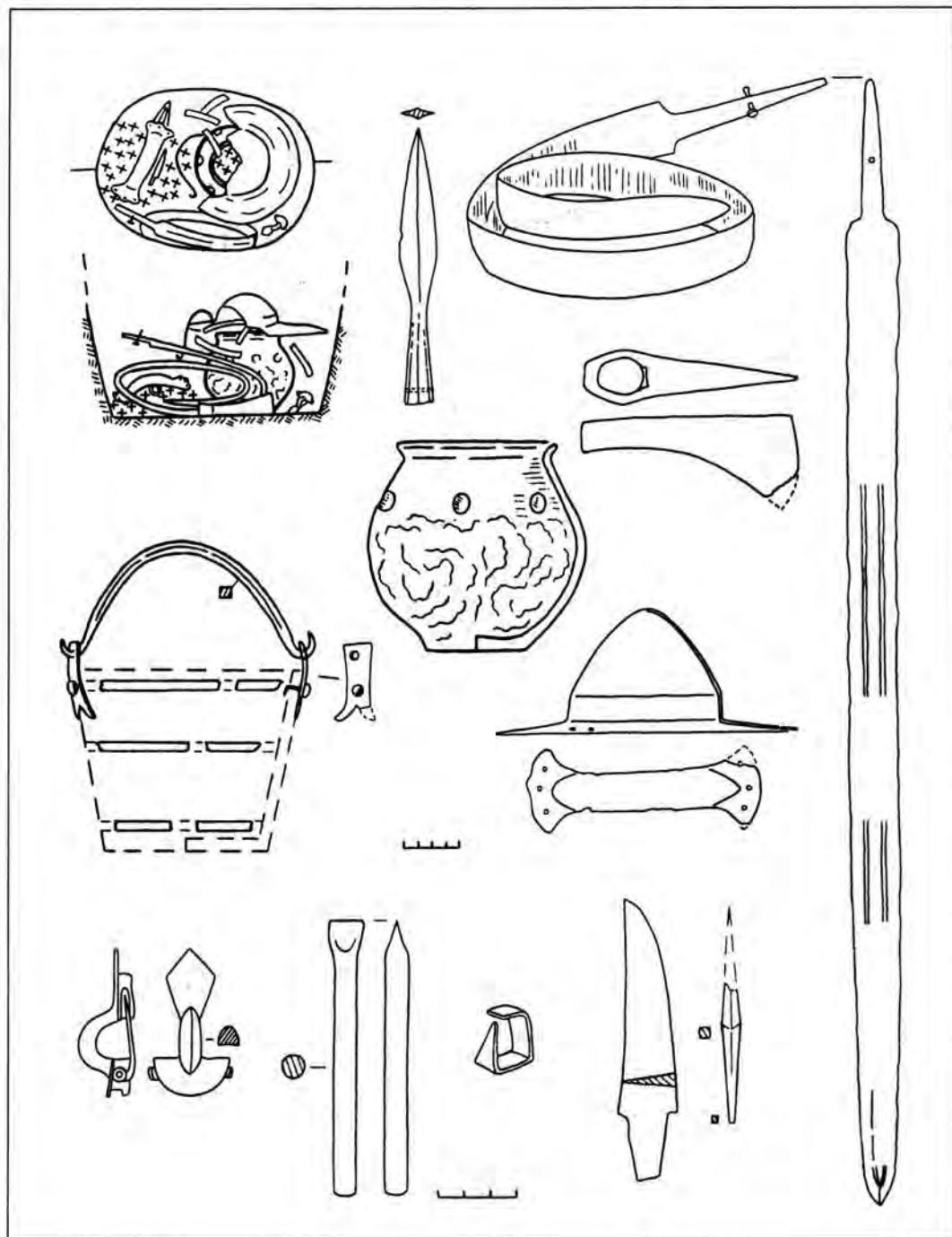


Рис. 11. Компанийцы, погр. № 86 (рисунки А. Некрасовой и М. Левады).

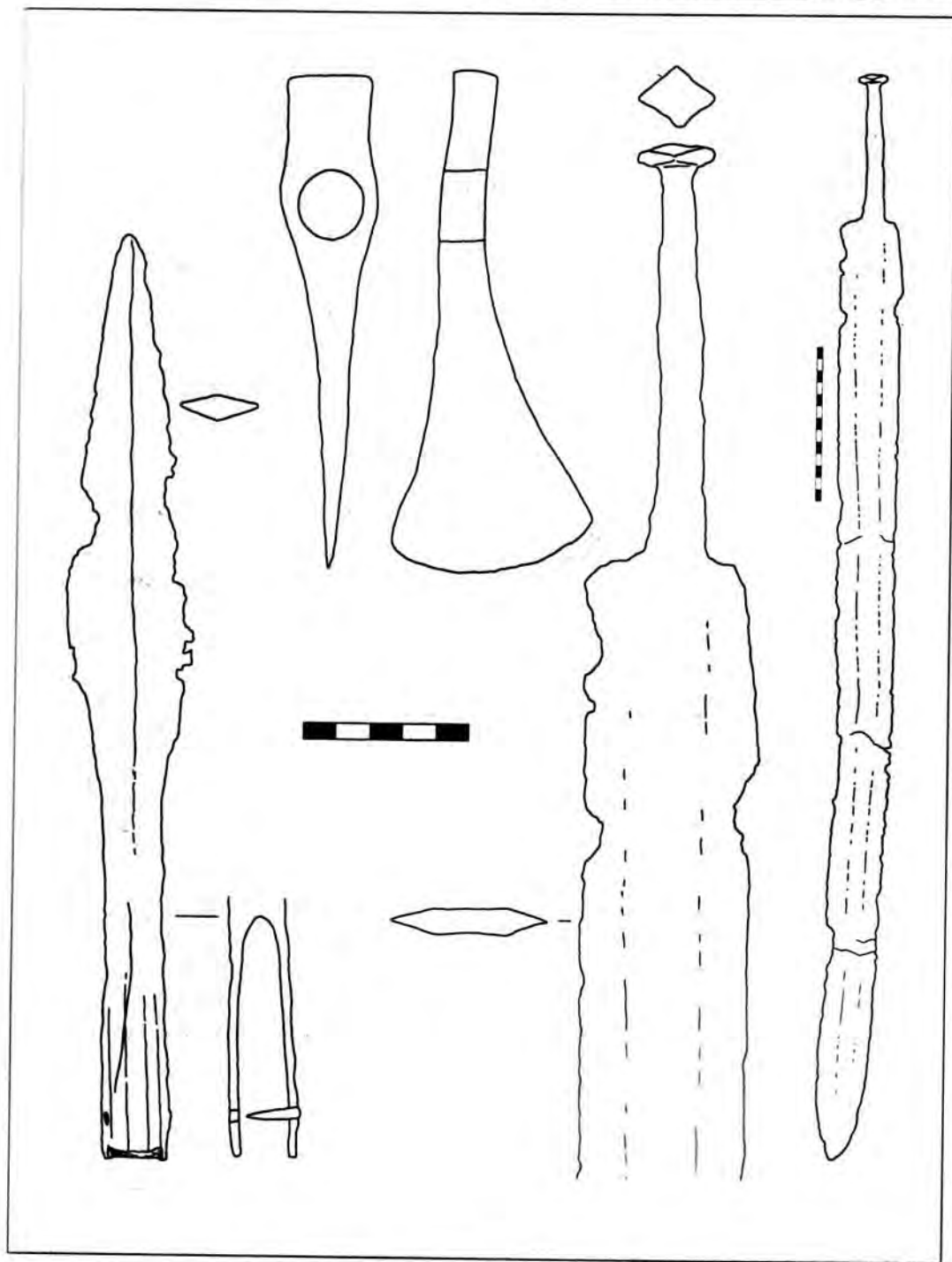


Рис. 12. Погребение у с. Печера.

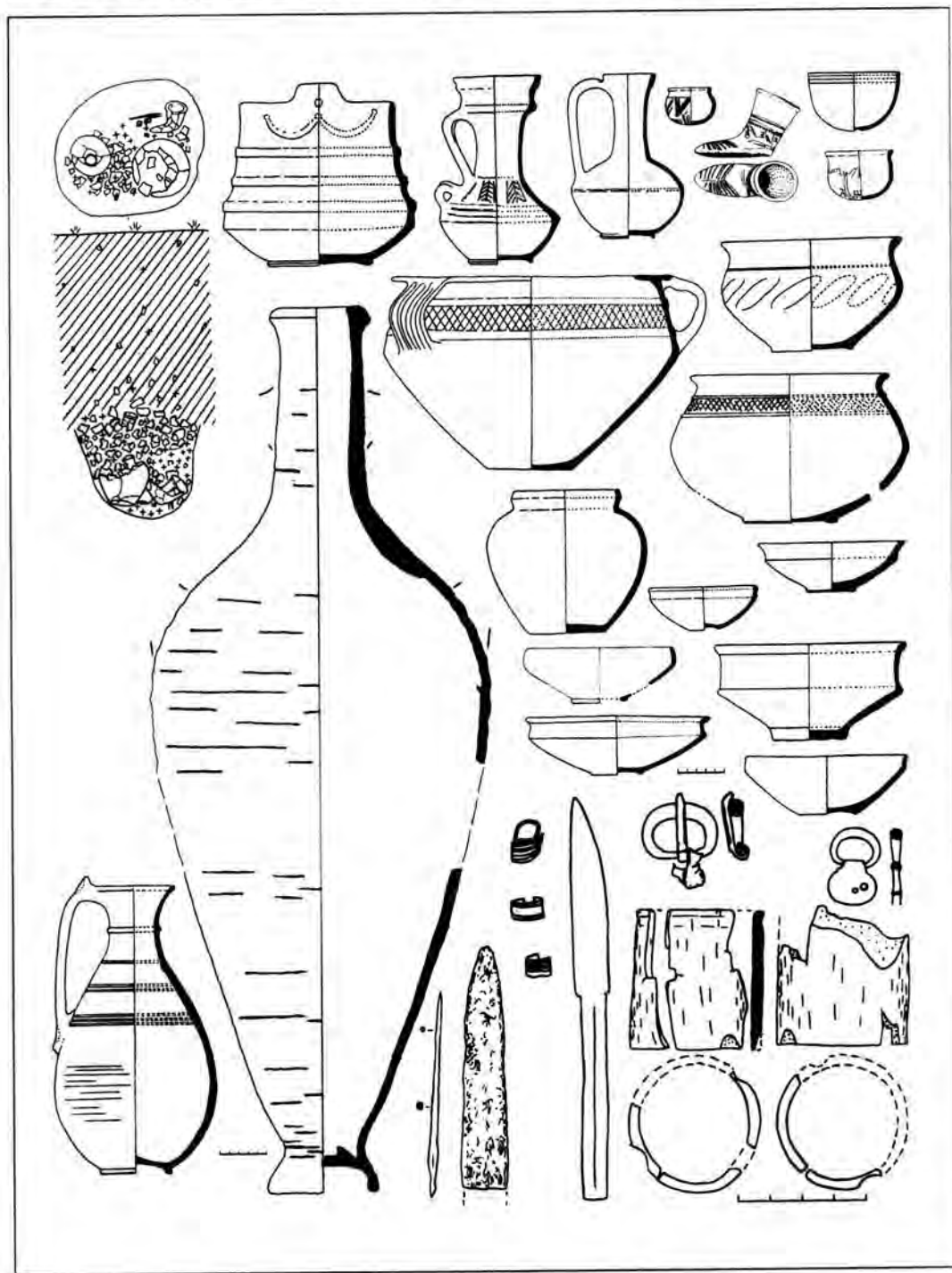


Рис. 13. Каборга, погр. № 5 (по: Магомедов 1979).

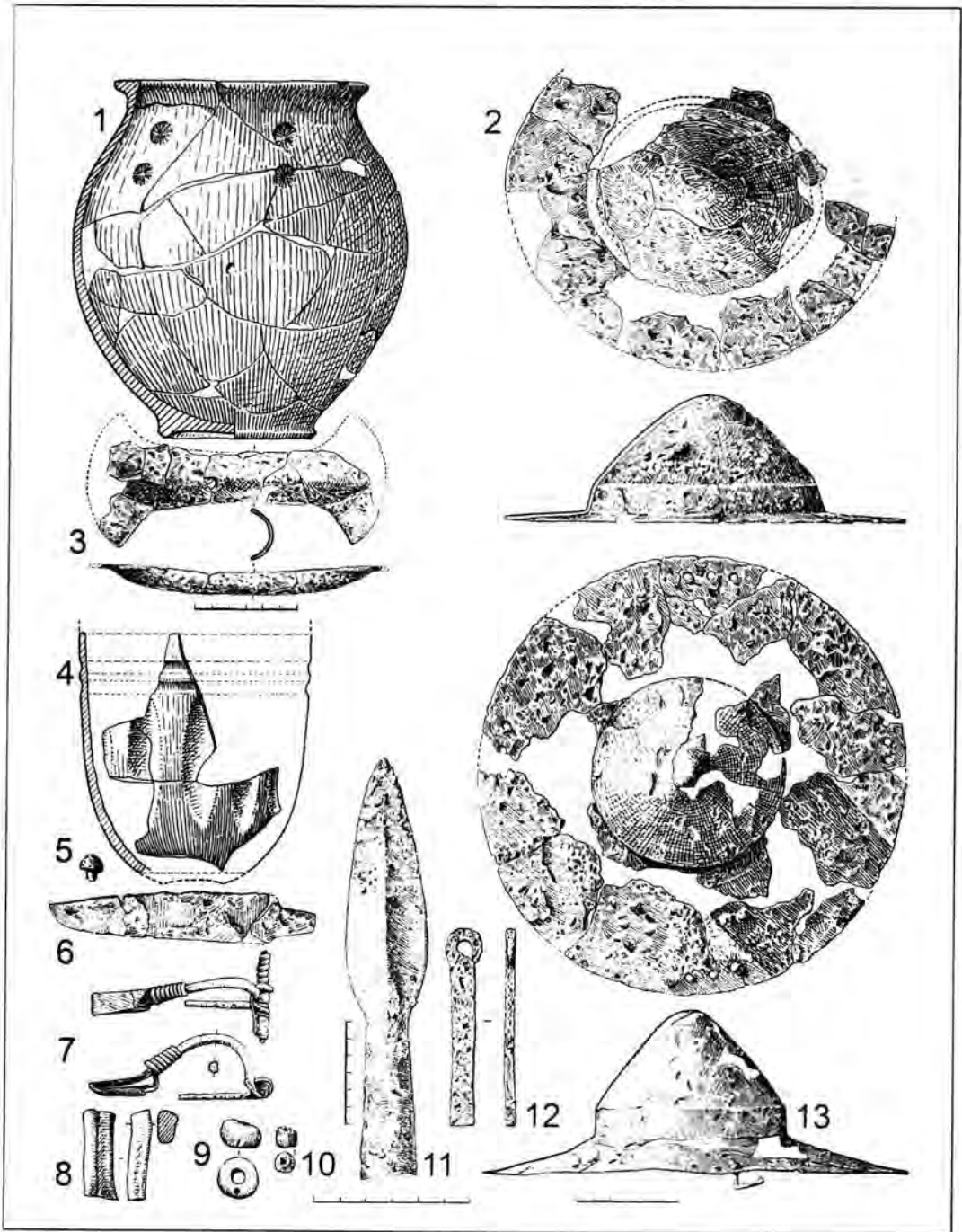


Рис. 14.

1-3 Могошань-Мэтэсару, погр. № 15. 4-13 Тиргшор, погребение № 147 (по: Diaconi 1963).



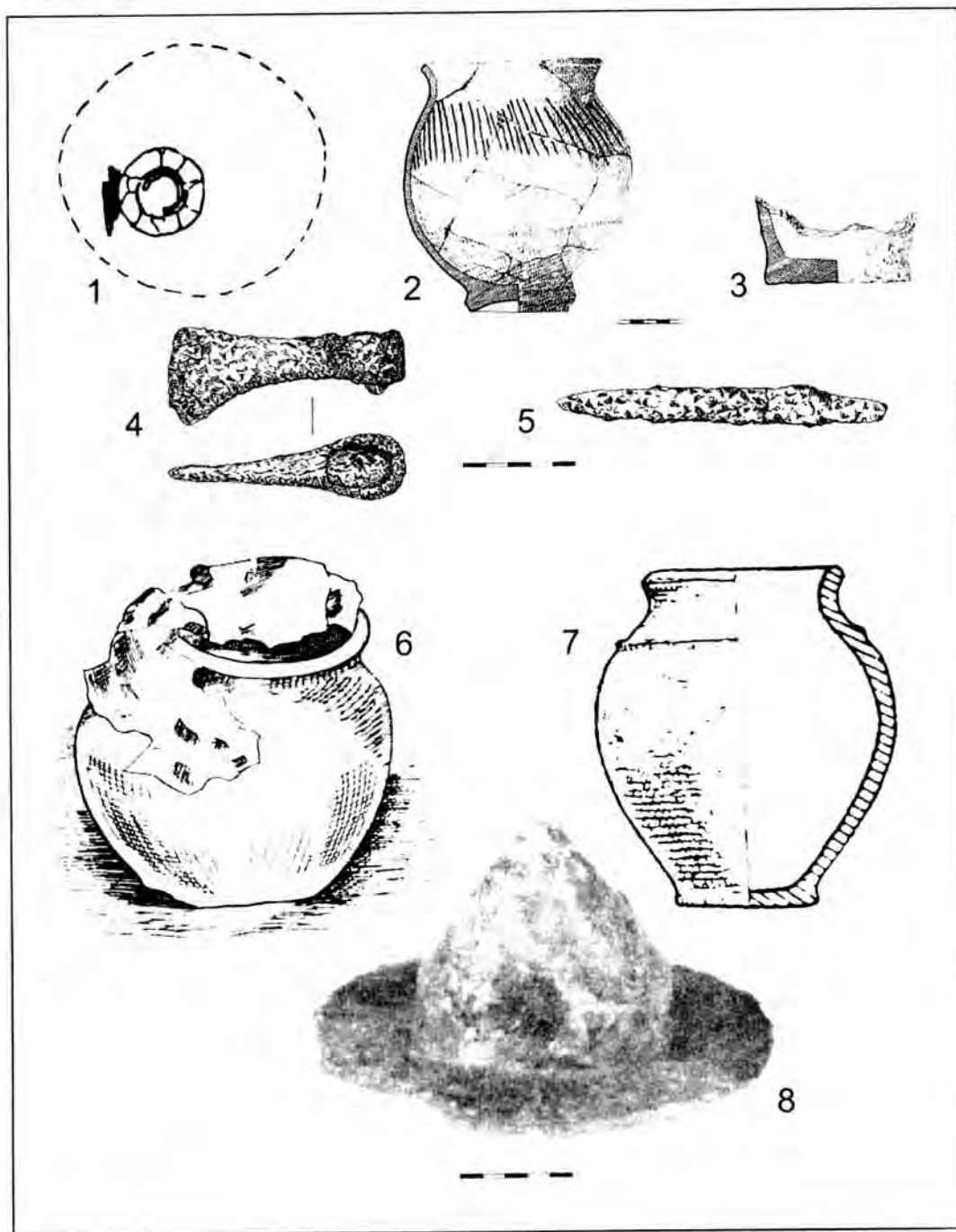


Рис. 15.

1-5 Тыршор, погр. № 16 (по: Диасони 1965); 6-8 Малашты, погребение № 3 (по: Фёдоров 1960).

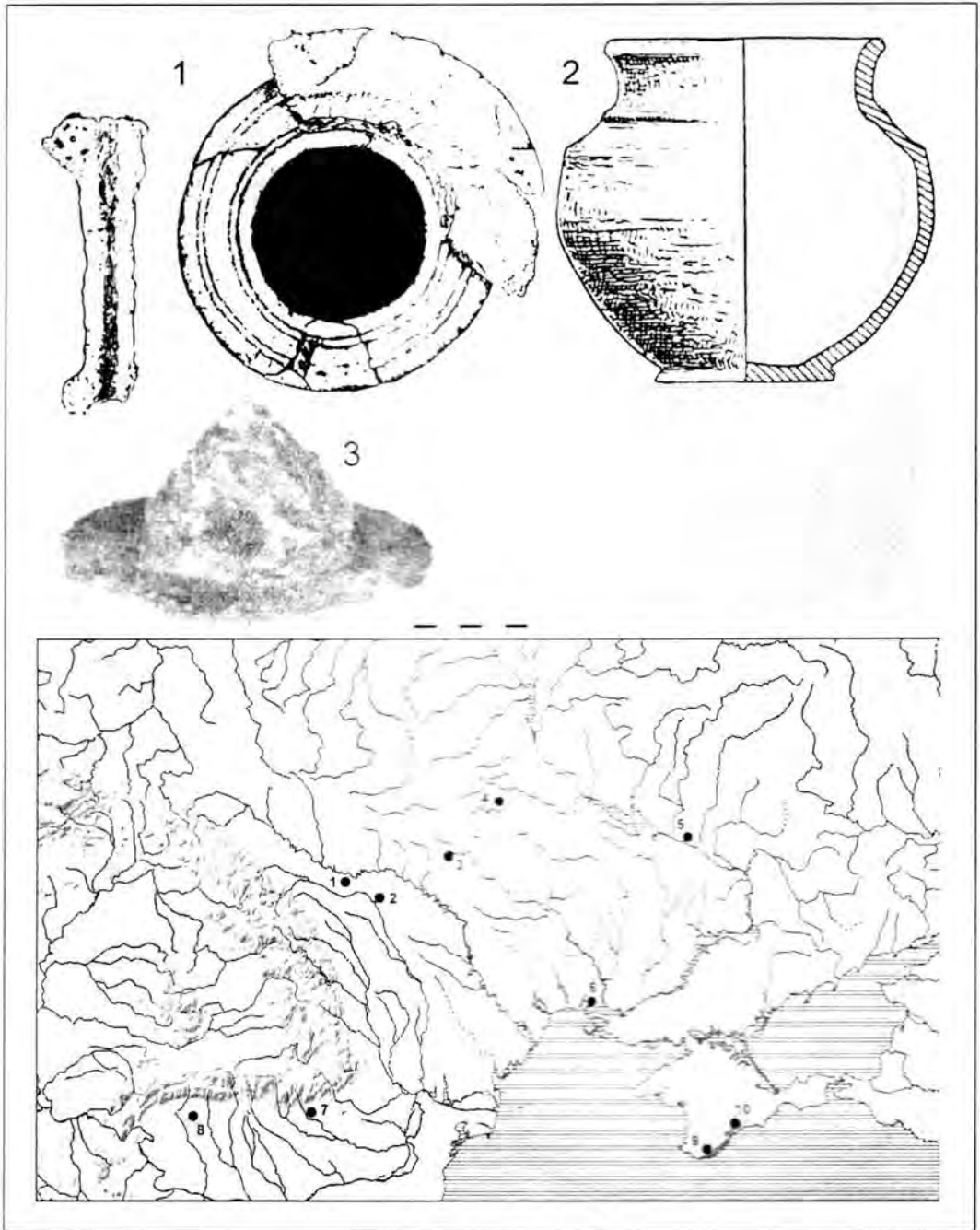


Рис. 16.

1-5 Малашты, погр. № 20 (по: Фёдоров 1960); Карта кремашей с германскими признаками в Юго-Восточной Европе:  
 1 Оселивка, 2 Малашты, 3 Печера, 4 Завадовка, 5 Компанийцы, 6 Каборга, 7 Тыргшор,  
 8 Могошань-Мэтэсару, 9 Харакс, 10 Чатыр-Даг.

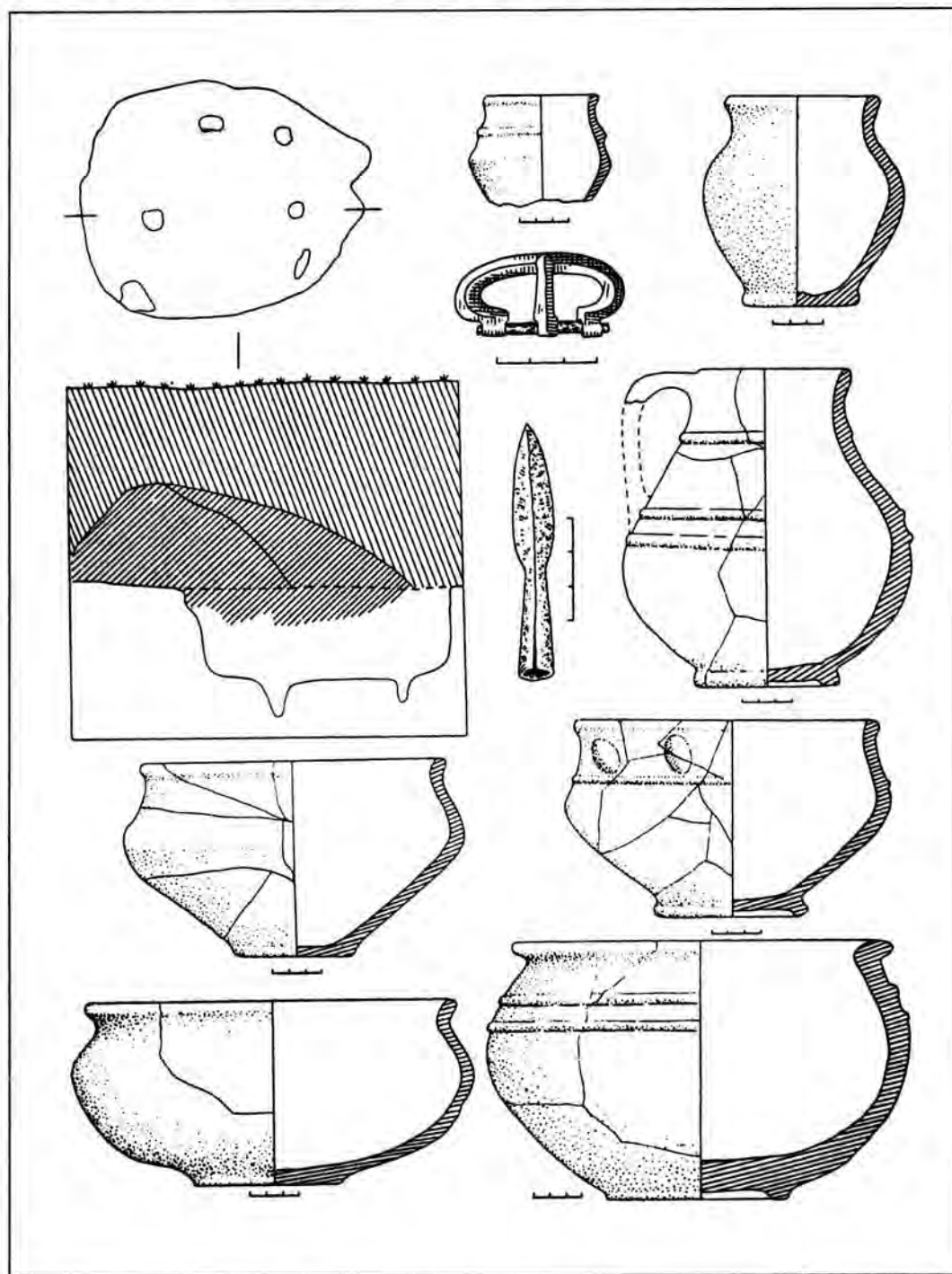


Рис. 17. Завадовка, погр. № 5 (по: Кравченко 1973)

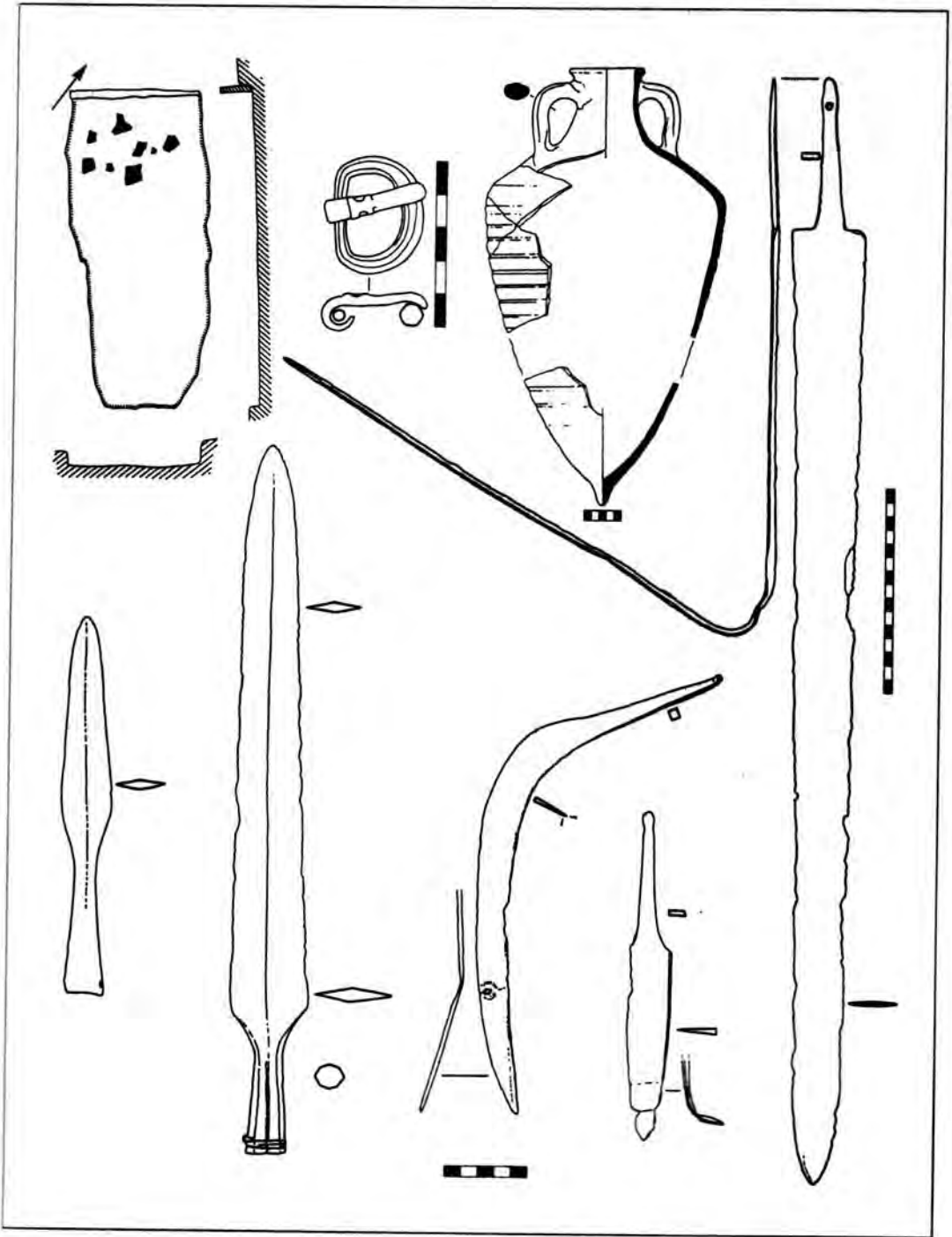


Рис. 18. Чатыр-Даг, погр. № 2; пряжка, возможно, не связана с комплексом (рисунок А. Лысенко, М. Левады)

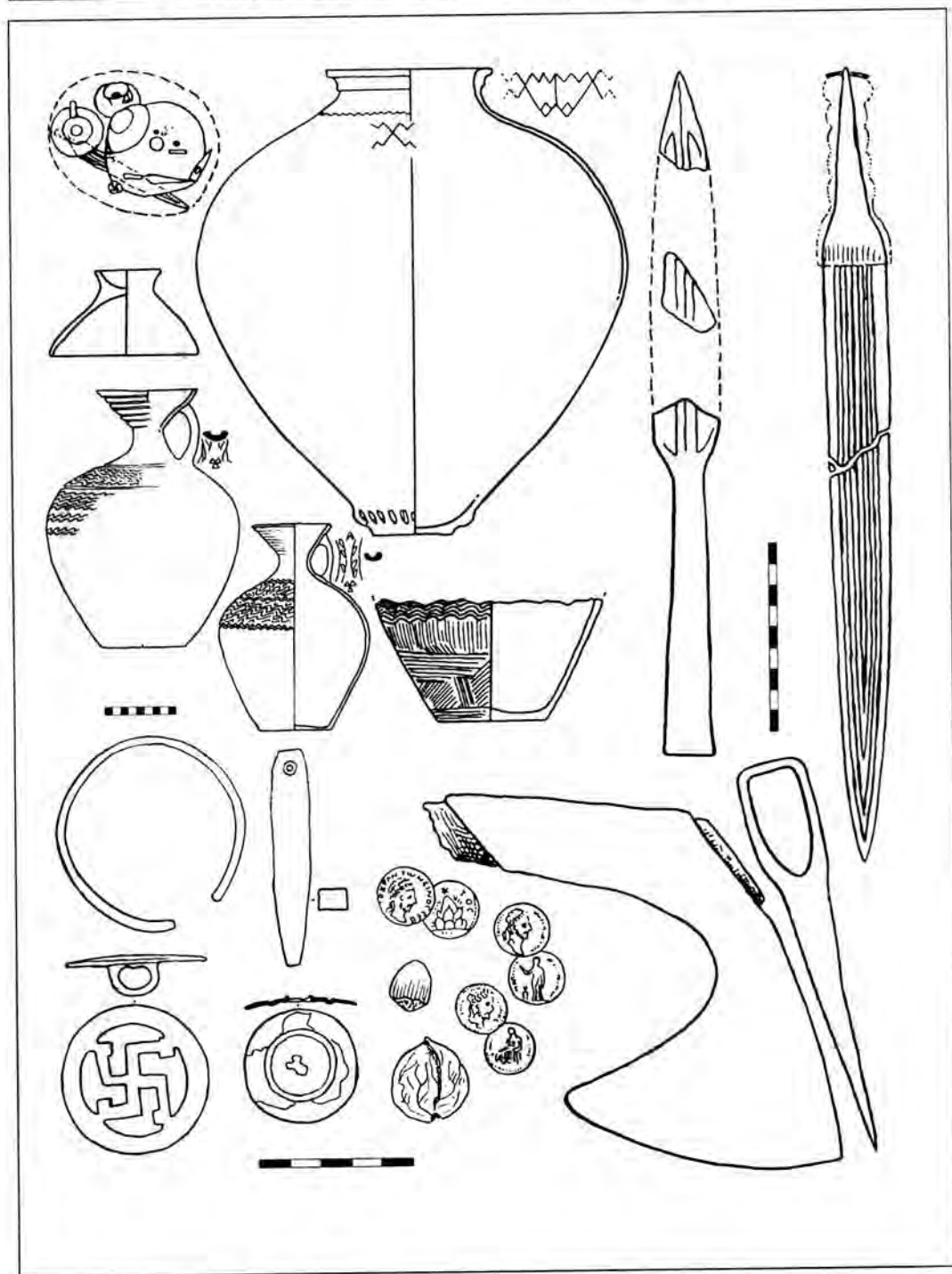


Рис. 19. Цибилиум, погр. № 97 (по: Воронов 2003)

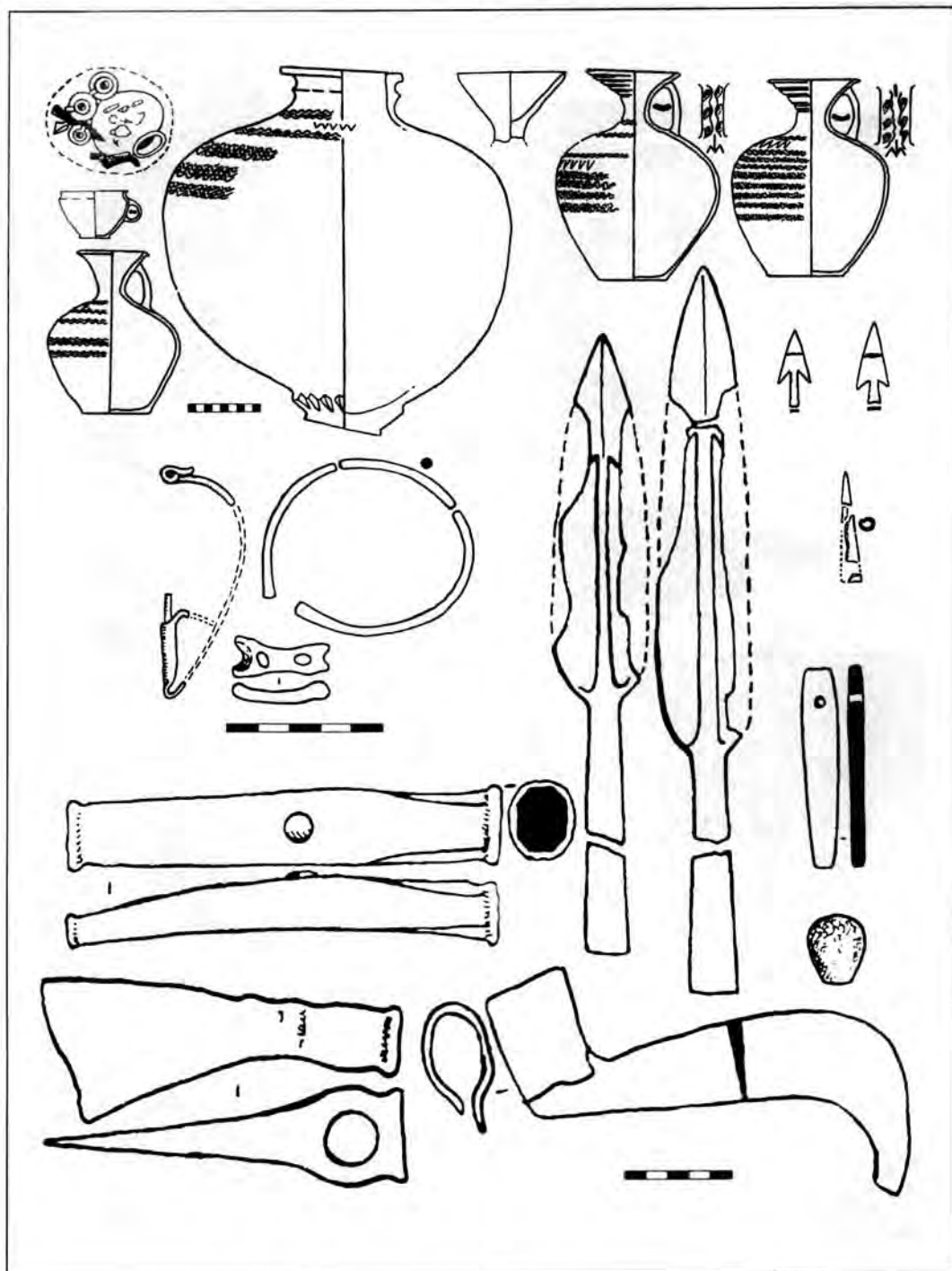


Рис. 20. Цибилиум, погр. № 83 (по: Воронов 2003)

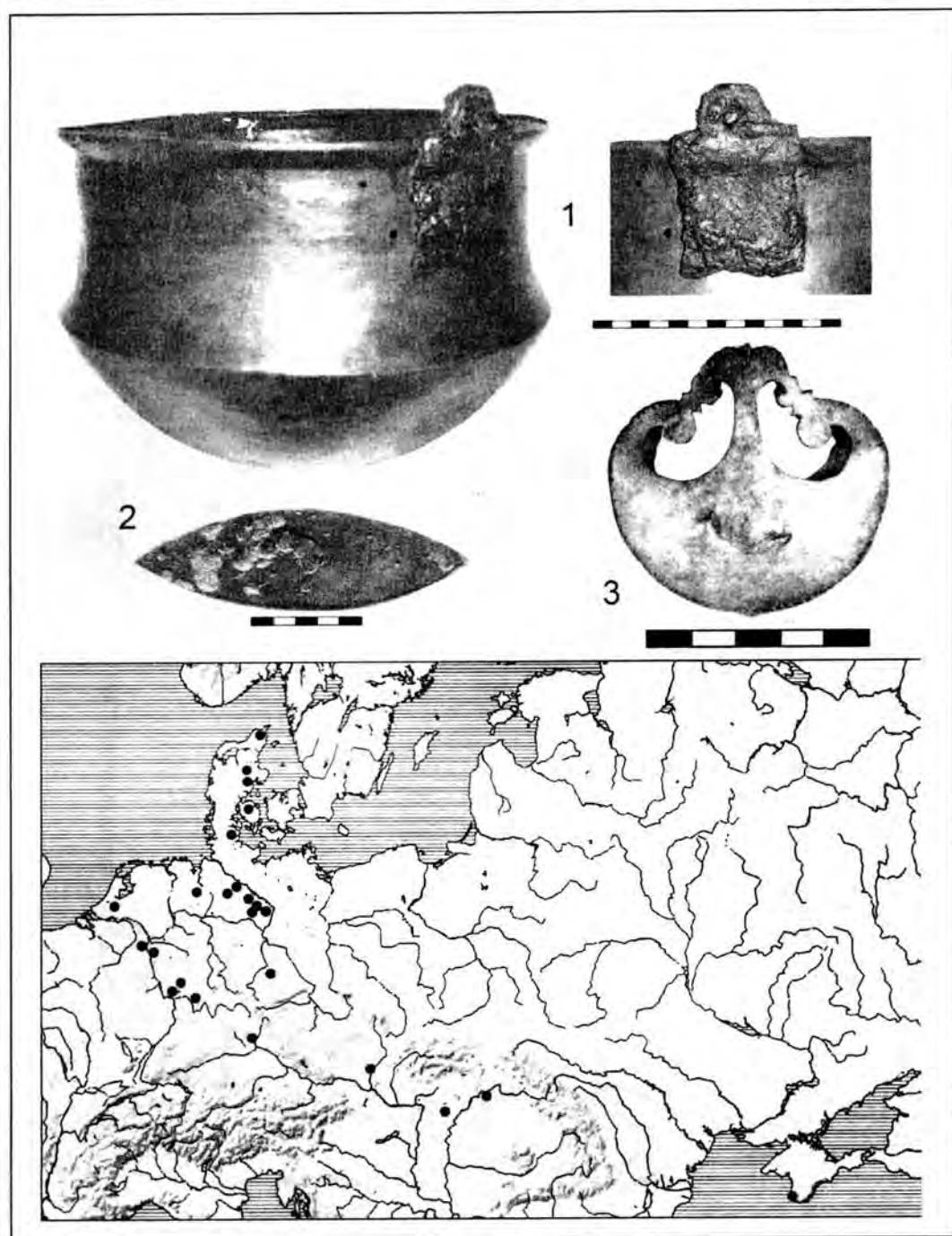


Рис. 21.

1 котелок типа Westland (бронза и железо), 2 скребок для котелка (бронза), 3 бутероль типа Novaesium (бронза, с ремонтом железным штырём). Карта распространения бутеролей типа Novaesium.

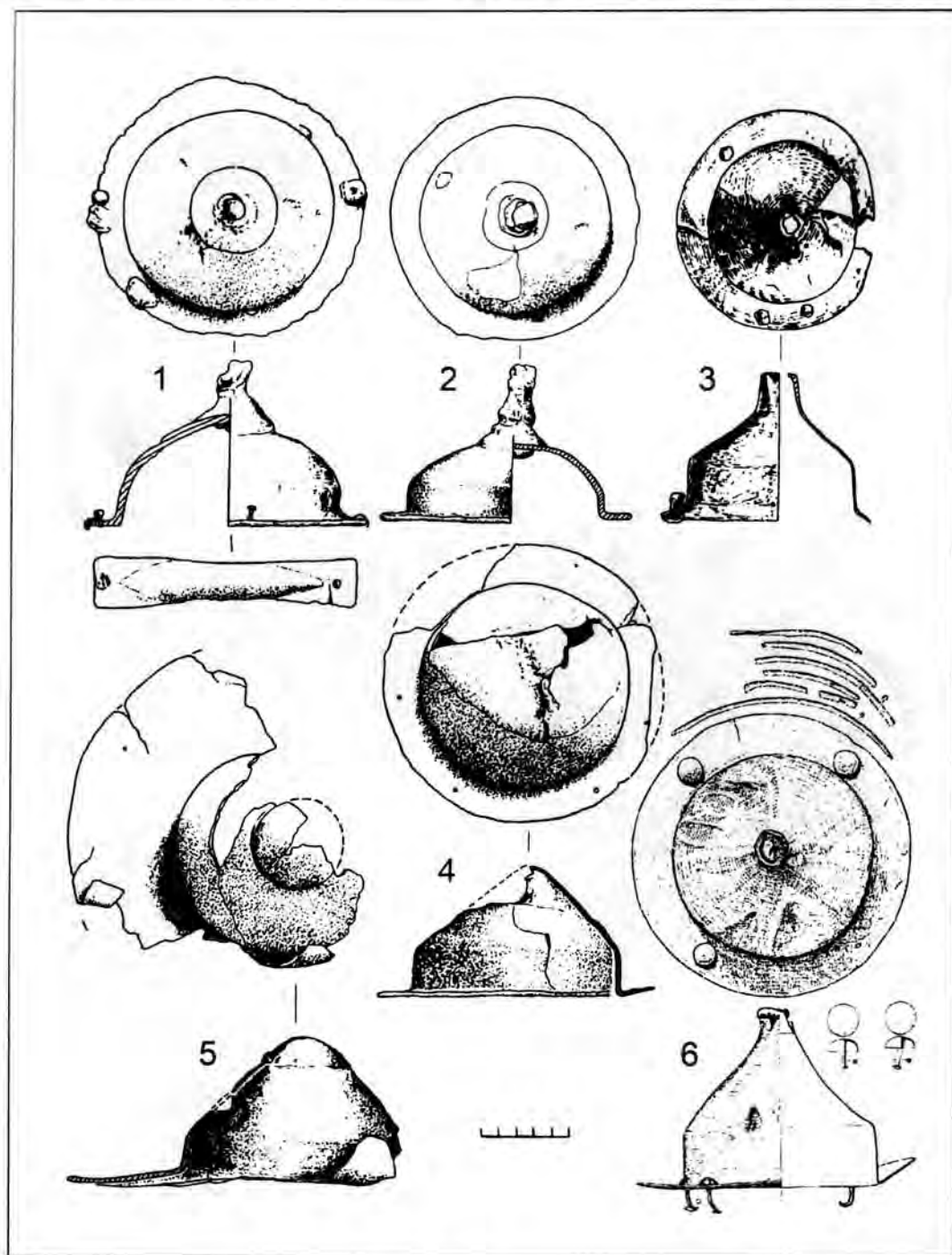


Рис. 22.

1-5 Умбоны из Танаиса (по: Безуглов 2003). 6 умбон из погребения № 329 могильника Нейзац (по: Храпунов 2003)



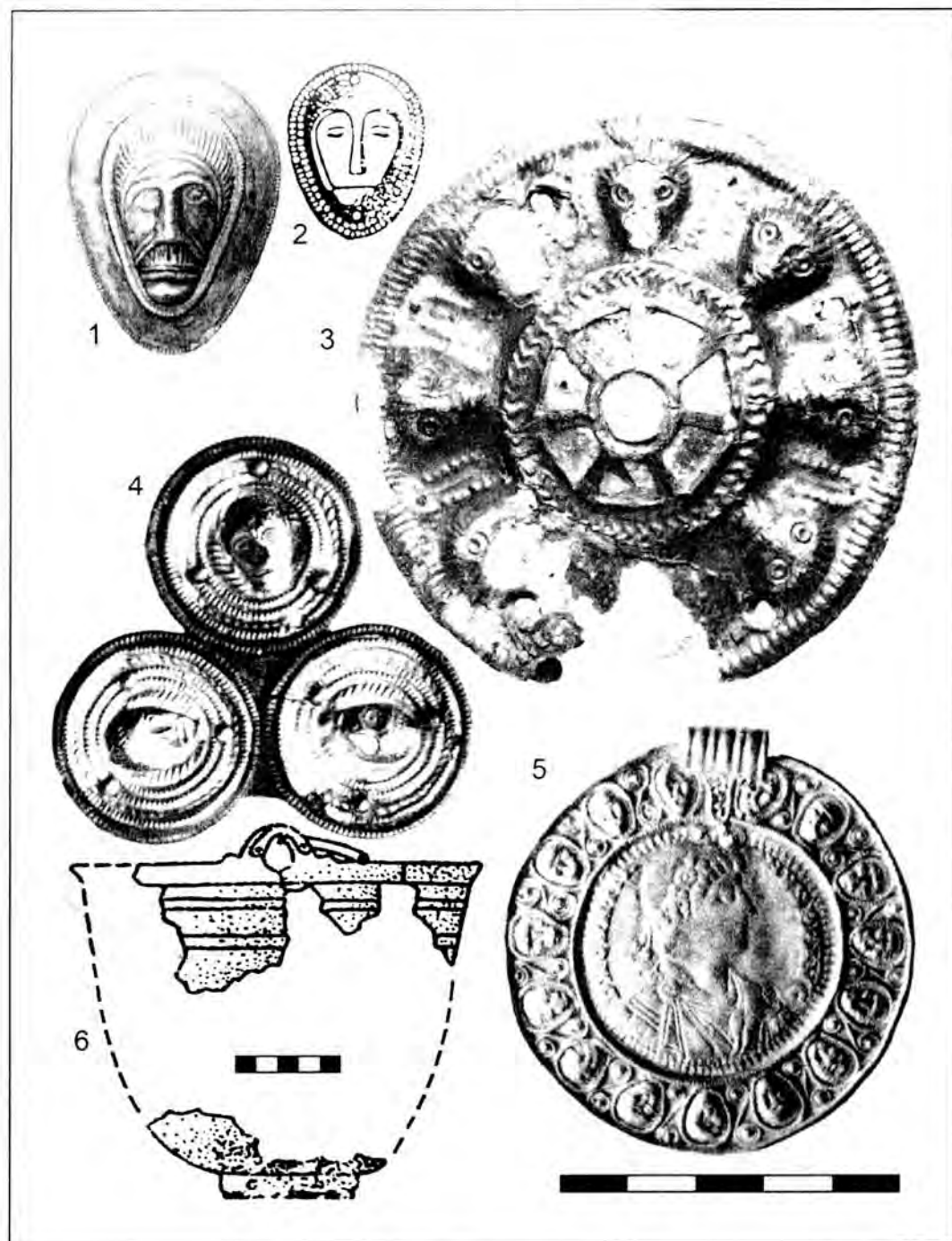


Рис. 23.

1 Вимозе, 2, 6 Кишпек, 3 Терская область, 4 Бобебьерей, 5 Силдэшомйо (Шимлеул-Сильваней)

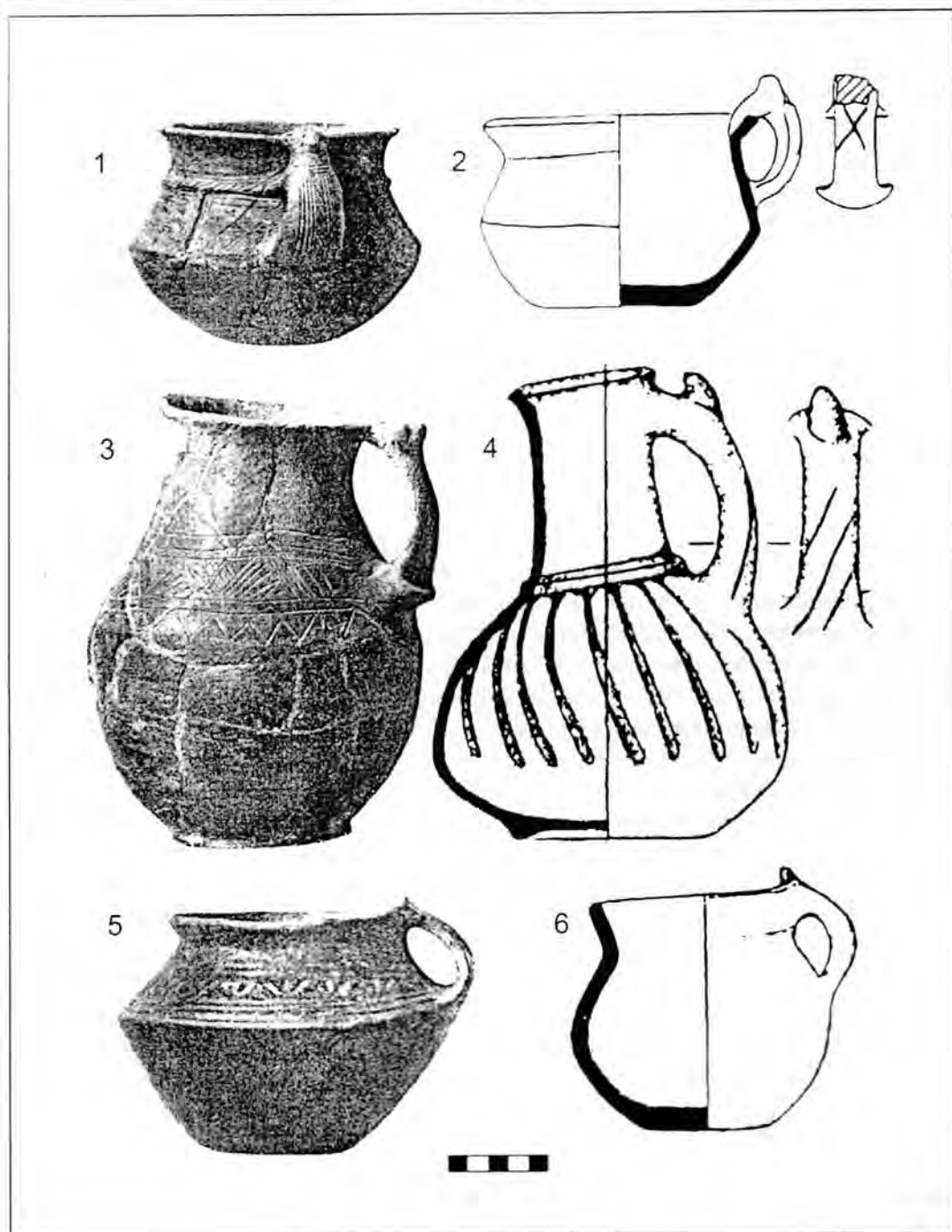


Рис. 24. Схожие формы лепной керамики Северной Европы и Крыма:

1, 3 Хеслегаард, о. Борнхольм, 2, 4, 6 Дружное, 5 Пилегаард, о. Борнхольм (по: Маскеранг 1943, Власов 1999)