

А К А Д Е М И Я Н А У К С С С Р

# КРАТКИЕ СООБЩЕНИЯ

О ДОКЛАДАХ И ПОЛЕВЫХ ИССЛЕДОВАНИЯХ  
ИНСТИТУТА ИСТОРИИ МАТЕРИАЛЬНОЙ  
КУЛЬТУРЫ

XIX

19



ИЗДАТЕЛЬСТВО АКАДЕМИИ НАУК СССР

А К А Д Е М И Я Н А У К С С С Р

ИНСТИТУТ ИСТОРИИ МАТЕРИАЛЬНОЙ КУЛЬТУРЫ ИМЕНИ Н. Я. МАРРА

КРАТКИЕ СООБЩЕНИЯ  
О ДОКЛАДАХ И ПОЛЕВЫХ ИССЛЕДОВАНИЯХ  
ИНСТИТУТА ИСТОРИИ МАТЕРИАЛЬНОЙ  
КУЛЬТУРЫ

XIX



ИЗДАТЕЛЬСТВО АКАДЕМИИ НАУК СССР  
Москва 1948 Ленинград

РЕДАКЦИОННАЯ КОЛЛЕГИЯ:

Ответственный редактор член-корр. АН СССР *А. Д. Удальцов*  
Зам. ответственного редактора *Т. С. Пассек*

Члены редколлегии:

*С. Н. Бибиков, С. В. Киселев,*  
*А. Л. Монгайт, С. А. Тараканова*

## I. СТАТЬИ И ДОКЛАДЫ

*А. П. ОКЛАДНИКОВ*

## ДРЕВНЯЯ ТЮРКСКАЯ КУЛЬТУРА В ВЕРХОВЬЯХ ЛЕНЫ

Одной из главных задач Ленской историко-археологической экспедиции ИИМК АН СССР и НИИЯЛИ ЯАССР в 1940—1945 гг. было изучение вещественных памятников Верхней Лены, которые должны осветить историю возникновения якутской народности.

Такие памятники впервые были отмечены еще 200 лет назад участниками Северных экспедиций XVIII в. Сотрудник Миллера и Гмелина Линденау, автор замечательного описания якутов, датированного 1741—1745 гг., приводит совершенно неожиданные, с точки зрения существующих взглядов, указания, полученные им от самих якутов, на то, что события начальной саги якутского фольклора об Эллее и Омогой-Бае целиком развертываются в Прибайкалье, а вовсе не на Средней Лене, и что до прихода русских, при Тыгыне, на Среднюю Лену там сменилось всего два поколения вождей: внук Эллея Баджей — сын Антатюика и сын Баджея Мунджан, от которого родился Тыгын. Линденау прямо указывает, что именно при тойоне Баджее (Баджаайы) якуты под напором врагов покинули свою родную гору Кюбююр и ушли на север. Линденау тогда же отметил у Байкала древние укрепления, где, по его мнению, жили якуты. В 90-х годах прошлого века вопрос о местопребывании предков якутов в верховьях Лены и на Ангаре привлек внимание М. П. Овчинникова и других исследователей, остановившихся на тех же городищах и других древних памятниках, объединенных общим наименованием «курумчинской культуры».

В 1929 г. автору посчастливилось заново открыть новую группу памятников этой культуры, впервые отмеченных Миллером, а затем на 200 лет забытых — наскальные изображения «между Качегой и Верхоленском».

Изучение этих разнообразных памятников подтвердило мнение, что они имеют отношение к предкам якутов и свидетельствуют, что курумчинская культура достигла в свое время на Верхней Лене достаточно высокого развития.

Границы распространения памятников курумчинской культуры в настоящее время определяются, примерно, так: низовья Селенги, долина Баргузина, Тункинский край, долина Ангары до Балаганска и несколько ниже — верховья Лены — до Жигалово. Отсюда видно, что она имеет своим географическим центром Байкал с его густо заселенными в то вре-

мя берегами, а основной областью ее распространения является верхняя, т. е. южная, часть Приангарья и Приленского края с заключенной между ними частью Байкальского побережья.

Стоянки курумчинского времени представляют собой характерную картину местообитания кузнецов. На них повсюду разбросаны шлаки, кузнечный нагар, обломки горнов, черепки от глиняных сопел-трубок, которые надевались на кузнечные меха, целые и битые плавильные тигли. В одной из землянок на поселении курумчинцев в пади Уту-Елга оказались даже остатки небольшого горна, вделанного в ее стену на том месте, где у жилых землянок помещалась особая приступочка — «лежанка». Горн имел вид большого толстостенного сосуда с округлым дном. В горшке были два отверстия для сопел. В горн накладывали послойно руду и древесный уголь. Во время выплавки железа внутрь сосуда подавали мехами воздух через сопла, а сверху постепенно добавляли уголь и измельченную руду.

Сыродутное железо курумчинцев обладало высокими качествами: процент чистого металла в нем был исключительно высок и доходил до 99.43%, поэтому оно было особенно ковким и прочным.

Курумчинцы сумели развить скотоводство даже и на ограниченных по размеру пастбищах Прибайкалья до весьма высокого уровня. О многочисленности принадлежавших им стад скота свидетельствуют находки на стоянках разбитых и расколотых костей животных, преимущественно лошадей, коров и овец.

Больше всего курумчинцы заботились, повидимому, о размножении конских табунов, составлявших истинную гордость их владельцев. По крайней мере, именно лошади и всадники являются главным сюжетом наскальных изображений этого времени, известных вблизи дер. Шишкино и в других местах по Лене, а также на горе Хашхай по р. Унге, которые следует считать одновременными с остальными памятниками курумчинского типа и принадлежащими одному племени. Фигуры лошадей повторяются здесь постоянно в десятках вариантов, отличаясь друг от друга только незначительными частными деталями в уборе, наличием или отсутствием всадников. Это был в основном народ конников, племя пастухов и наездников. Судя по писаницам, видное место в их хозяйственной жизни занимал также и двугорбый верблюд.

Наряду со скотоводством немаловажное значение в хозяйстве курумчинцев должна была иметь охота на диких животных. Кости косули и лося довольно часто, хотя и гораздо реже, чем кости домашних животных, встречаются на стоянках и городищах. На писаницах наблюдаются сцены, изображающие облавную охоту. Один такой рисунок состоит из трех фигур полуфантастических зверей, изображающих, вероятно, кабанов, мчащихся в одном направлении. Их преследует конный загонщик, а навстречу кабанам скачет второй охотник: облава показана здесь, таким образом, в условной композиции сбоку, с размещением фигур по одной линии.

Кроме охоты и скотоводства курумчинцы занимались также и земледелием, будучи, следовательно, первыми по времени земледельцами в Прибайкалье. Около их городищ местами встречаются следы древних пашен в виде длинных параллельных грядок. Подобные грядки имеются, например, около курумчинского городища на горе вблизи дер. Кулаковой по р. Ангаре, причем здесь грядки вплотную примыкают к городищу и очень хорошо видны с соседней возвышенности, господствующей над городищем.

Широко применялось, должно быть, курумчинскими земледельцами-скотоводами искусственное орошение полей и сенокосных угодий, следами которого являются арыки в бурятских степях Прибайкалья.

Современные буряты считают сооружение таких арыков, как и остатки пашен, делом не своих собственных предков, а более отдаленных предшественников. По одним преданиям, это были «китайцы», имевшие по Куде свои пашни или «огороды» и сеявшие буду (просо). По другим легендам, строителями древних ирригационных сооружений являются здесь ута-монголы, хоро- и хара-монголы, жившие задолго до прихода бурят на Куду. На Унге их приписывают китайцам, а в Бохане — народу «бѳт» или «бѳд».

Поселения курумчинцев имели вполне постоянный, оседлый или полuosедлый характер. Культурный слой их часто бывает относительно мощным и густонасыщенным бытовыми остатками: черепками глиняной посуды, шлаками, костями животных.

В ряде мест известны поселения, состоящие из остатков прочных жилищ типа землянок или каких-то построек из прутьев или жердей, обмазанных сверху глиной с примесью соломы или травы.

На Ангаре — между Иркутском и Балаганском, по Куде — в кудинских степях, на Унге, Осе, Иде и Илге известны также остатки укрепленных поселений или убежищ, которые могут быть отнесены к курумчинскому времени и по своему распространению совпадают с расселением народности, оставившей курумчинские памятники вообще.

Они располагаются обычно целыми группами, своего рода «гнездами», в определенных пунктах, где, повидимому, размещалось больше населения — в местах, богатых лугами и пастбищами, по живописным возвышенностям, господствующим над просторами речных долин. Очень характерна с этой стороны, например, группа капсальских городищ на Куде или городища в дер. Кулаковой на Ангаре. Керамика, найденная на городище у дер. Кулаково, как и на некоторых других, типично курумчинская.

Курумчинским поселениям и городищам с их культурными остатками соответствуют оригинальные могильники, найденные на о-ве Ольхоне, крупнейшем центре этой культуры.

Первые раскопки ольхонских кладбищ, которые местное население приписывало легендарным хара-монголам, были произведены Н. Н. Агапатовым в 1881 г. в местности Абазаев Утуг, или Име-Кутул, в 3 км от улуса Кутул. По своему внешнему виду могилы кладбища похожи на миниатюрные конические юрты типа чумов эвенкийских «джу» или бурятских «бухэков» далекого прошлого, ибо надмогильные сооружения устроены из плит гнейса, составленных таким образом, что получается пяти- или шестигранная пирамида, полая внутри. Есть большие пирамиды, до метра высотой, есть и маленькие. Сходство их с чумами увеличивается наличием бокового отверстия, обращенного к югу и соответствующего входу в юрту.

Наиболее характерные для курумчинской культуры и полнее изученные ольхонские могильники ценны не только тем, что рисуют представления курумчинцев о загробном мире как продолжении земной жизни (могилы в виде юрт — жилища мертвых), но и своим обилием, своей удивительной для Прибайкалья скученностью в их расположении. Подобные кладбища могли быть оставлены только длительно обитавшим здесь и относительно многочисленным населением. Значительный интерес представляют курумчинские писаницы, распространенные в резко ограниченных пределах на Лене — от с. Большие Голы до дер. Каринги; есть они, как будто, и на Унге, вблизи улуса Нукуты, на горе Хашхай. Зато в своей главной эйкумене они очень многочисленны и концентрируются весьма густо, осо-

бенно около дер. Шишкино, где и обнаружил их впервые И. Г. Миллер. Писаницы шишкинской группы резко выделяются среди всех прочих писаниц Прибайкалья по своему содержанию, стилистическим чертам и технике, составляя строго выдержанное и единое в основе целое.

По содержанию в них выделяется группа изображений всадников с богатым конским убором. Всадники обычно изображаются без головного убора, с круглой или овальной головой, в узком костюме, напоминающем кафтан, перехваченный тугим поясом в талии. Руки их дугообразно свисают с обеих сторон и суживаются книзу.

Наряду с изображениями всадников встречаются также рисунки пеших людей, которые по общестилистическим чертам и технике входят в эту же шишкинскую группу. В одном случае это воины в узких кафтанах и, как будто, высоких сапогах или унтах. В других случаях изображены группы людей, стоящих фронтально, в ряд. Все они одеты в одинаковые по покрою платья, напоминающие длиннополый, до самых пят, халат или шубу, с перехватом в талии и длинными суживающимися книзу рукавами. На головах этих людей имеются высокие шапки с округлым верхом. На ногах иногда видна обувь в виде невысоких сапог. Покрой одежды, отмеченный для человеческих фигур на писаницах шишкинского стиля, полностью совпадает с покроем одежды турецких племен, описанным С. И. Руденко.

Для характеристики культурного уровня, достигнутого курумчинцами, особенно показательны наличие у них письменности. Внимание тюркологов недавно привлекли образцы древнетюркской рунической письменности: две надписи, найденные на ангаре-ленском водоразделе вблизи Байкала — в долине р. Мурина. Надписи эти начертаны руническим шрифтом и передают звуки древнетюркской речи; обе они не моложе остальных памятников древнетюркской рунической письменности в Сибири, т. е. не позже IX в. н. э.

Такова же и третья руническая надпись, обнаруженная летом 1941 г. на одной из ленских скал неподалеку от Верхоянска, вблизи с. Куртухай, в местности Никольский ручей.

Всего же в Западном Прибайкалье найдены четыре надписи на древнетюркском языке орхоно-енисейским руническим шрифтом, из них три бесспорные, уцелевшие и поддающиеся расшифровке, и одна в Нукутах, не сохранившаяся полностью.<sup>1</sup>

По их распространению они замечательны тем, что найдены в районах, где наиболее густо концентрируются памятники эпохи железа курумчинского типа; в бассейне Куды — по Мурину (в пределах Ольхонского края), на Лене у Верхоянска и в Аларской степи. «Новая, ранее неизвестная провинция распространения древнетюркских рунических письмен», как писал о ней Кай Доннер, целиком совпадает, таким образом, с областью древней курумчинской культуры.<sup>2</sup>

Четыре новые рунические надписи являются, следовательно, бесспорным признаком пребывания здесь, в западном Прибайкалье, в I тысячелетии н. э. древнетюркского племени, знакомого с орхоно-енисейской рунической письменностью. Они разъясняют тем самым этническую принадлежность заселявших в это время Прибайкалье загадочных курумчинцев, оставивших после себя многочисленные стоянки, могильники, писа-

<sup>1</sup> В 1941—1944 гг. еще три надписи рунического характера обнаружены в сочетании с писаницами и севернее Верхоянска; они должны быть рассмотрены особо.

<sup>2</sup> С. Е. Малов. Новые памятники с турецкими рунами. Памятники с рунами из Прибайкалья. Язык и мышление, М.—Л., 1936, вып. VI—VII, стр. 275—278.

ницы и городища, и показывают их культуру в наиболее высоком ее проявлении.

Следует полагать, далее, что прибайкальские тюрки VI—IX вв. н. э., пользовавшиеся общетюркской рунической письменностью, и по их общественному строю были близки к своим степным соседям. О том, что дело обстояло именно так, вполне отчетливо свидетельствуют те же наскальные изображения шишкинской группы.

Как мы видели, на писаницах имеются рисунки всадников, сидящих на богато убранных конях. На головах лошадей роскошный расширенный кверху начельник — в виде султана из перьев или волос, а с узды обычно свисает столь же пышная подшейная кисть — науз (ср. древнерусские кутазы). В некоторых случаях подобные кисти видны и под брюхом коня, очевидно, спускаясь с седла или чепрака. Подчеркнута тщательность и забота, с которой вырисованы на ленских скалах фигуры самих лошадей, переданы их формы и движения, обрисованы детали их пышного убора, — все это заставляет вспомнить о тех боевых лошадях, имена которых сохранились до нашего времени на могильных памятниках древнетюркских князей и ханов в долине Орхона, или о семи боевых конях их современника, знаменитого танского императора Тайцзуна, портретно изображенных на его могиле с мельчайшими деталями сбруи и походного вооружения.

В особенности интересна такая характерная деталь некоторых шишкинских писаниц, как знамя, находящееся иногда в руках всадников. Знамя представляет собой четырехугольник, прикрепленный к длинному прямому древку. Сбоку от него отходят три поперечные линии, вероятно, изображающие три хвоста знамени, которые должны были развеиваться по воздуху; сами же знамена, несомненно, были изготовлены из прямоугольных полотнищ какой-то материи. Размер их, судя по соотношению отдельных частей рисунка, был относительно небольшим, не более полуметра. По своей форме ленские знамена входят в группу военных знамен Центральной и Средней Азии средневековой эпохи, обнаруживая при этом наиболее близкое сходство по форме со знаменами енисейских кыргызов.

Изображенные на писаницах пешие люди в длинных кафтанах или шубах и высоких шапках тоже, повидимому, представляют не рядовых членов общины.

В руках этих людей бывают какие-то широкие полосы, поставленные вертикально и расширяющиеся кверху наподобие булавы. Очевидно, это и на самом деле были жезлы или булавы, служившие регалиями, знаками определенной власти и достоинства.

Можно, следовательно, с полной уверенностью полагать, что в курумчинское время на Лене существовало общество, разделенное, по крайней мере, на два основных слоя: массу, демос — внизу, и аристократов — наверху общественной пирамиды.

Во всяком случае, курумчинцев Прибайкалья нельзя рассматривать вне связи с окружающими их обществами той поры и государственными образованиями, вне общих рамок политической истории и культурного развития народов Азии, обитавших как восточнее Байкала, так и западнее Енисея. Их страна вовсе не была глухим и диким захолустьем Сибири своего времени.

Было бы странным также, если бы существование этого народа, со столь высокой для своего времени и места культурой, не нашло хотя бы случайного и неполного отражения в письменных источниках того времени, в древнетюркских рунических надписях и особенно в китайских лето-



писях, где китайскими историками постоянно упоминаются различные племена Монголии и Сибири, с которыми китайцы издавна находились в постоянных многообразных связях. Действительно, несмотря на отдаленность Прибайкалья от Срединного государства, в летописях Танской династии сохранилось краткое, но вполне отчетливое описание одной древней народности, известной китайцам под именем «гулигань». Гулиганы китайских летописей (куруканы тюркских надписей) и близкие к ним племена имеют больше всего данных для сближения с курумчинцами Прибайкалья. Они и должны быть тем самым народом, который оставил курумчинские памятники Прибайкалья, включая упоминавшиеся выше рунические надписи.

Гулиганы жили далеко севернее всех остальных тюркских племен. Как сообщают китайцы, племя «гулигань кочевало по северную сторону, а земли гулиганевы на север простирались до моря и от столицы Китая чрезвычайно удалены. По переправе через море Байкал на север дни длинные, ночи короткие. По закате солнца только что селезенка успеет изжариться, как на востоке уже показывается рассвет».

Судя по этому отрывку (в переводе И. Бичурина), курыканы обитали не только севернее своих остальных родичей, но и чуть ли не у самого Ледовитого океана, у арктического моря, где заканчивается их земля. Картинный рассказ китайцев о длинных днях и коротких ночах действительно, должно быть, имеет в основе реальные описания короткого северного лета. Но сами курыканы скорее всего жили тогда лишь по дороге на крайний Север, в долине Ангары и на Верхней Лене.

В истории династии Юань находится прямое указание на проживание потомков гулиганей-куруканов — племени кули именно в долине Ангары. В ней упоминается округ Ангола, входивший в состав «области кыргызов», который назывался так по протекавшей через него реке, т. е. Ангаре. Автор летописи Юаньской династии поясняет при этом, что язык жителей данного округа существенно отличался от кыргызского, а прежде на территории Анголы обитали те самые кули (гулигань), о которых говорится в Тан-шу. Некоторые сведения о восточных соседях енисейских кыргызов, в которых можно вслед за В. В. Бартольдом видеть тех же кури-курукан, имеются и у мусульманских историков, упоминающих кури, или фури, примерно там же.

Сравнивая все имеющиеся в нашем распоряжении письменные сведения об этих восточных соседях кыргызов с вещественными археологическими данными, можно констатировать, что территория, занятая в конце I тысячелетия н. э. гулиганями-куруканами, а позже их потомками и родственными им племенами, обитавшими к востоку от кыргызов, полностью совпадает с районами, где распространены курумчинские поселения, городища, могильники и того же времени писаницы.

Принадлежность этих памятников именно тюркам, а не какому-либо другому народу, как мы видели, подтверждается документами их собственной, байкальской, письменности рунического типа. Подобно курумчинцам, курыканы китайских летописей занимались скотоводством, были страстными коневодами.

Для характеристики быта и материальной культуры населения Верхней Лены в данную эпоху важен один обнаруженный в 1941 г. на шишкинских скалах древний рисунок, выполненный тонкими резными линиями и вытянутый в виде узкой полоски. Он изображает передвижение древних кочевников, кочующих со своим скотом, имуществом и домочадцами. Впереди на лошади едет всадник, который гонит перед собой животное,

вероятно, условно изображающее целый табун лошадей. За ним едет другой всадник. Позади них двигаются длинной цепью кибитки, каждую из которых тянут животные, похожие на быков и подгоняемые сидящими на них людьми.

Происхождение изображенных на шишкинских скалах кибиток, очевидно, непосредственно связано с историей ленских тюрков-гулиганей и с их происхождением. Китайцы считали курыканов потомками уйгуров, последних же при династии Юань-Вэй называли общим именем «гаогюй» как раз за их обыкновение ездить в повозках на «высоких колесах со множеством спиц».<sup>1</sup>

Нет ничего удивительного в том, что скотоводы, потомки древних уйгуров, даже и заброшенные в долину Лены, надолго сохранили обычаи своих предков, элементы их исконной степной скотоводческой культуры.

Согласно китайским известиям, курыканы были небольшим, но самостоятельным народом, который мог выставить 5000 конного строевого войска. Независимое существование курыканов, политический суверенитет их внешне наглядно выражались в том, что они посылали послов и принимали сами посольства. О том же свидетельствуют древнетюркские рунические источники.

У курыканов был ряд старейшин-вождей (сыгиней) и существовала иерархическая связь между ними, соответствовавшая связям, которые объединяли разные родовые группы в одно государственно-племенное целое — эль.

Средоточием общественно-политической жизни всех курыканов или, по крайней мере, их ленской группы, а вместе с тем величайшим культовым центром курыканской земли, очевидно, являлись священные скалы с писаницами на Лене, у дер. Шишкино. Шишкинские скалы до недавнего времени пользовались особым религиозным почитанием как местожительство могущественнейших владык здешней бурятской земли — хозяев реки Лены «Зуулхэ-Нойод».

Ленские тюрки-курыканы как политическое целое, несомненно, принимали участие и в социально-политической жизни своих соседей, находясь с ними в той или иной связи и прежде всего с соседними тюрками-тугю, основавшими могущественную державу на Орхоне. Из надписей на надгробных памятниках тюркских властителей, правивших в долине Орхона, известно, что послы курыканов в числе представителей других народов явились на погребальное торжество в честь родоначальника орхонских ханов Бумын Кагана, чтобы выразить соболезнование своего народа по поводу его смерти. Это событие относится к 552 или 553 г. н. э.

Позднее курыканы принимают активное участие в борьбе уйгурских племен и огузов с орхонскими тюрками.

Китайские и орхонские тюркские письменные источники ничего не говорят о взаимоотношениях северных племен с западом, с их ближайшими соседями на Енисее — кыргызами и более отдаленными западнотурецкими племенами — тюргешами. Известно лишь, что они были в дружбе с жившими в Саянах соседями кыргызов — тубой, так как их послы приезжали совместно к китайскому двору. Зато вещественные, археологические памятники не оставляют сомнения в тесной связи, существовавшей у них не только с лесными племенами Саяно-Алтайского нагорья и Красноярского края, но и с обитателями степной минусинской котловины и верховьев Енисея — кыргызами.

<sup>1</sup> Иакинф Бичурин. Собрание сведений о народах Средней Азии, т. I, отд. II, стр. 251.

Находки в пещерах Красноярского края, исследованные Еленевым и другими археологами, материалы городищ ладейского типа и обычных открытых поселений, стоянок той же ладейской культуры имеют очень близкое сходство с курумчинскими. Одинакова в основе керамика, сходен орнамент, много общего в хозяйстве и в бытовом укладе. Племена Саяно-Алтайского нагорья и Красноярского края, известные китайцам под именем дубо (туба), эчжи, милитэ, также разводили скот, жили иногда зимой в пещерах, строили аналогичные по характеру укрепления — городища, имели одинаковую с курумчинской домашнюю утварь. В свете этих фактов не удивительно и совместное путешествие в Китай посланника курыканов с представителями соседнего саянского племени дубо.

Показательно и то, что курыканское Прибайкалье по характеру местного искусства больше всего связано именно с кыргызским западом, с Алтаем, с тюргешами-турками запада и через них с далеким Ираном, а не соседним востоком — Монголией.

Оригинальное и, по-своему, богатое искусство курыканов, к сожалению, известное нам только отчасти, по одним лишь наскальным изображениям, по своему содержанию и стилю является как бы ответвлением того своеобразного искусства, которое пышно расцвело у кыргызов на Енисее, на Алтае и у других тюркских племен к западу от Енисея; оно выросло на общей с ними основе, имело один и тот же стиль, одинаковое содержание.

Монументальное по своей сущности и, должно быть, в большинстве случаев мемориальное по назначению искусство наскальных изображений, навсегда закрепленных на вечном камне, не было оторвано от иных видов древнего степного искусства. В первую очередь оно обнаруживает непосредственную близость к ювелирному искусству степей, в котором еще со скифской эпохи с наибольшей полнотой выявлялось техническое мастерство степных художников, их своеобразный стиль и мировоззрение.

Наскальные рисунки на Верхней Лене и в Минусинской котловине иногда кажутся перенесенными на камень непосредственно с металлических изделий — с золотых и серебряных сосудов, из которых пили тюркские князья или ханы, с чепраков, остатки которых найдены С. В. Киселевым в могилах кыргызских аристократов на Енисее, или с костяной луки седла из могильника Кудыргэ на Алтае, покрытой драгоценной, ювелирной по своему художественному качеству и технике резьбой (находка С. И. Руденко).

Ювелирные изделия древних тюрков Сибири позволяют полнее понять общие условия, в которых складывалось их искусство. Изображения на вещах из степных могил обнаруживают не только внешнее сходство, но и глубокую внутреннюю связь как по стилю, так и по содержанию с торевтикой ранне-средневекового Ирана.

Как установлено С. В. Киселевым, найденные им замечательные образцы ювелирных изделий, принадлежавших кыргызским аристократам, тесно связаны не с одной только иранской художественной традицией сасанидской эпохи.

В них нашли отражение также и влияния другого художественного культурного центра. Искусство степных племен Сибири в I тысячелетии н. э., возникшее на основе звериного стиля их предков, гармонически сочетало с влияниями далекого иранского запада черты, свойственные и Дальнему Востоку, — произведениям китайских мастеров, продолжавших в своем творчестве лучшие реалистические традиции искусства ханьской эпохи, столь близкие и по самой своей сущности степному миру, степной культуре.

На Алтае и в долине Енисея, на почве древней самобытной культуры кочевников, в I тысячелетии скрестились, таким образом, влияния передовых культур иранского запада и Дальнего Востока. То же самое, очевидно, относится и к тюркским памятникам того времени на Верхней Лене. Искусство курыканов выросло из одних корней с искусством тюрков Алтая и Минусинского края, развивалось на общей с ними почве. Оно было самым северным ответвлением этого западнотюркского, по-своему пышного и красочного искусства.

Прямые и весьма глубокие связи курыканской культуры с культурой енисейских кыргызов очень отчетливо выражены затем и в ленской письменности, и в особенностях рунического шрифта местной эпитафии. Несмотря на небольшое количество дошедших до нас надписей, они по шрифту определенно сближаются не столько с орхонскими, сколько с более архаическими — енисейскими. Так, например, в куртухайской надписи-эпитафии из восьми знаков, по крайней мере, два свойственны только енисейским надписям.

Подобное сопоставление может быть продолжено и дальше. Курыканские кони имели скорее всего не восточное, а западное происхождение. На западе же, в стране енисейских кыргызов, встречаются и наиболее близкие аналогии курыканскому земледельческому хозяйству с его оросительными сооружениями. Что касается общественного строя, то такая же, как у курыканов, иерархия вождей должна была существовать и у енисейских кыргызов, судя по аналогичным изображениям всадников и жрецов-старейшин с жезлами в руках.

В свете археологических и письменных источников, взаимно дополняющих друг друга, таким образом, раскрывается новая страница истории Прибайкалья, а вместе с тем и истории якутского народа, поиски родины южных предков которого ведут нас в тюркское Прибайкалье I тысячелетия н. э.

П. А. ДМИТРИЕВ

## ЖЕРТВЕННЫЕ КАМНИ ЗАУРАЛЬЯ

В числе археологических экспонатов некоторых музеев Зауралья и Западной Сибири имеются прекрасные каменные плиты, украшенные бараньими головами, на которые археологи до сих пор еще не обратили достаточного внимания. Эти каменные плиты настолько похожи друг на друга по форме, технике и стилю изображения, что нет никакого сомнения в их одновременности и принадлежности к одной культуре. К сожалению, все они относятся к числу случайных находок, и потому неизвестно, каким комплексом вещей они сопровождались.

В настоящее время мне известно семь таких камней: два из них хранятся в Шадринском музее (Челябинская обл.) и по одному — в Свердловском, Тюменском, Курганском, Кустанайском и Томском университетских музеях. По сведениям, полученным мной от В. П. Бирюкова, аналогичный жертвенный камень хранился прежде еще в Далматовском музее, но при каких условиях он был найден и где находится сейчас, неизвестно. В Тюменском музее есть сведения о находке такого же камня в Тутулыме. Наконец, один подобный камень, найденный на р. Миасе, воспроизведен у М. И. Ростовцева,<sup>1</sup> но местонахождение камня неизвестно. Четыре камня с головами баранов я имел возможность изучить *de viso*, а остальные лишь по фотографиям. Все камни приближаются по форме к незаконченному овалу, завершающемуся скульптурным изображением головы барана с закрученными в спираль рогами. Верхняя и нижняя плоскости камней, так же как и боковые стороны, совершенно гладки и даже зашлифованы. Грани, отделяющие верхнюю и боковые стороны, срезаны на скат и заглажены. Размеры камней неодинаковы. Длина их колеблется в пределах 40—22 см, а ширина в пределах 28—18 см. Толщина также неодинакова: у больших камней она варьирует от 5 до 6 см, а у малых — от 7,5 до 8 см. Верхняя площадка почти у всех камней совершенно плоская. Исключение составляет лишь камень из Томского музея со слегка углубленной поверхностью.

По своей форме камни подразделяются на две группы. Камни первой группы довольно больших размеров; головы баранов на них вырезаны таким образом, что сливаются с верхней и нижней площадками, имея с ними одинаковую толщину, и как бы лежат на земле. С точки зрения

<sup>1</sup> М. И. Ростовцев. Курганские находки Оренбургской области эпохи раннего и позднего эллинизма. МАР, № 37, стр. 69, рис. 36. М. И. Ростовцев, поместивший в издании неудачную фотографию с камня, считал его изображением черепахи.

художественного исполнения скульптуры очень схематичны. Рога, трактованные в виде неширокой, выпуклой полосы, почти сливаются с плоскостью поверхности камня; концы рогов, закручиваясь в спираль, спускаются под углом на перпендикулярную лицевую сторону. Глаза показаны

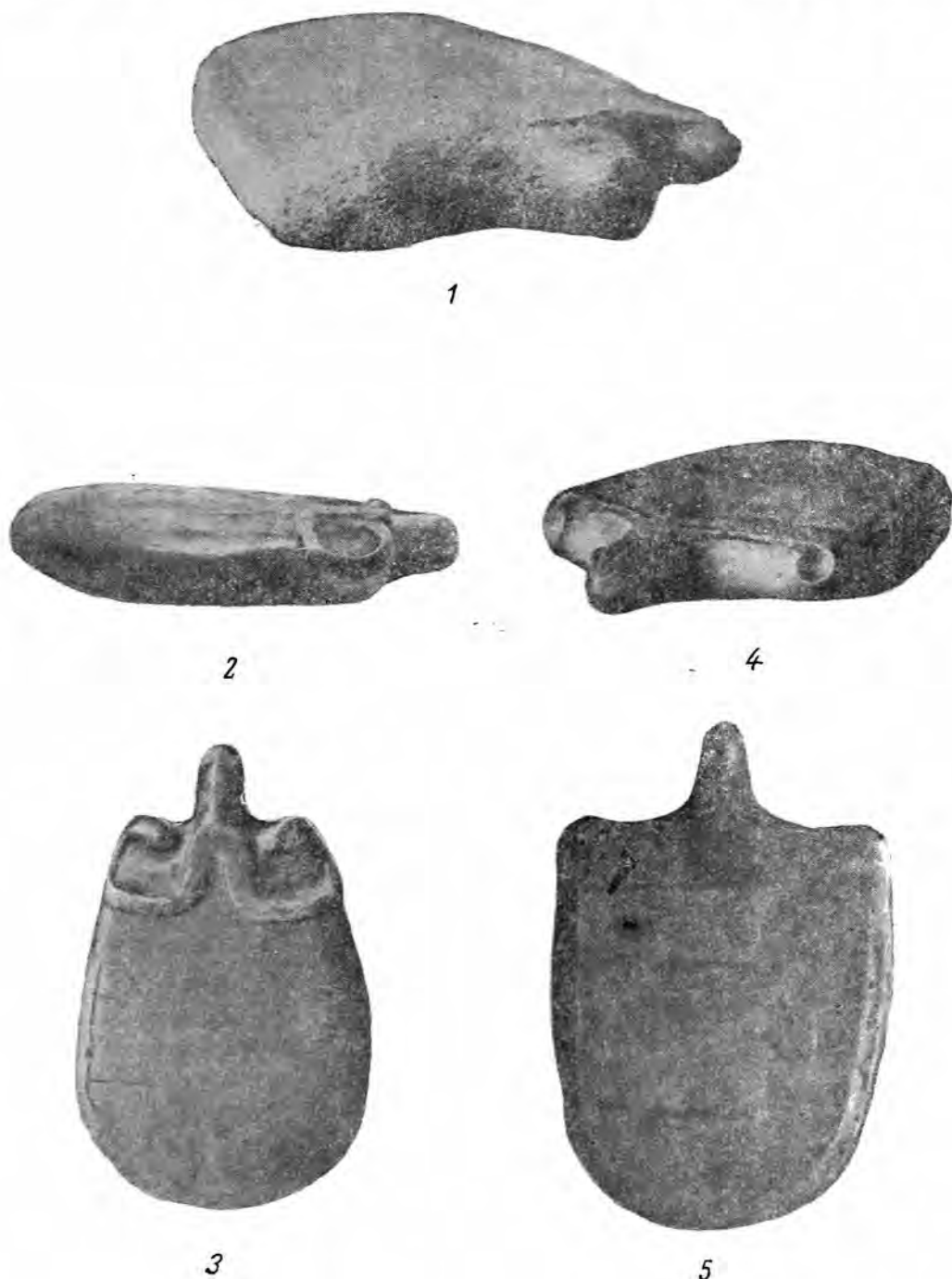
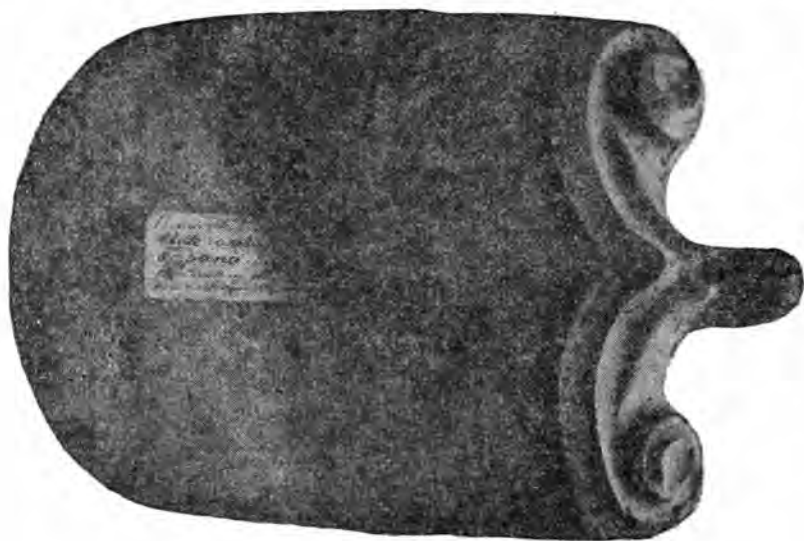


Рис. 1. Жертвенные камни Зауралья

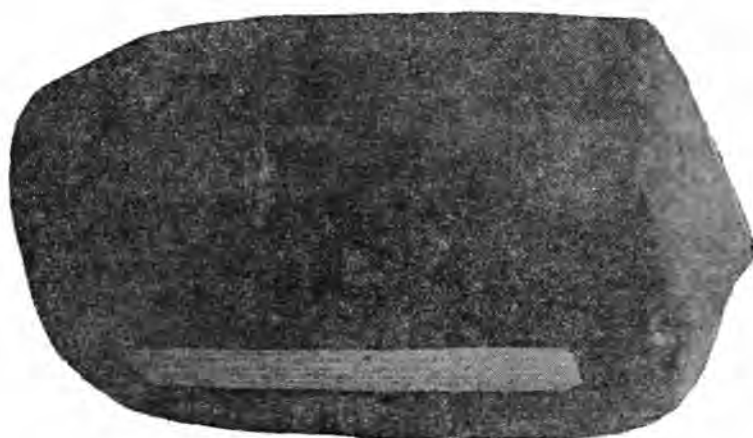
или бугорками, или простыми срезами; ноздри — овальными возвышениями с легкими углублениями в середине или гладкими. Только одна голова лишена этих деталей. Рот намечен простой гранью, разделяющей верхнюю и нижнюю челюсти.

К первой группе относятся четыре камня — курганский, кустанайский, первый шадринский и тюменский.

1. Камень Курганского музея (инв. № 331) найден т. Ивановым случайно в 1926 г. в окрестностях с. Падеринки Курганского р-на Челябинской обл. Длина его 33 см, ширина 28 см, толщина сзади и спереди 5 см, сбоку — 3—4 см. Изображение головы барана на этом камне по сравнению с другими очень схематично. Морда показана в виде округ-



1



2

Рис. 2. Камень с выступом в виде головы барана

ленного выступа без глаз, без рта, без ноздрей. Рога едва намечены, контуры их очень расплывчаты. Вся скульптура только в самых общих чертах дает представление об изображенном животном. Поверхность камня (нижняя?) слегка вогнута (рис. 1—1).

2. Камень Кустанайского музея (колл. XI, № 1, 1938 г. «Блюдо каменное, плоское с изображением архара»), который мне известен лишь по фотографии, любезно предоставленной О. А. Граковой, и по описанию П. А. Чернявского, был найден случайно при вспашке земли на вершине 2-го лога в 4 км от Кустаная по дороге на Каменное озеро. Никаких других предметов вместе с ним не обнаружено. Этот камень (в отличие от других) с ясными гранями поверхности имеет в сечении фигуру не совсем

правильного овала. Морда барана представляет собою закругленный выступ, на котором глаза отмечены бугорками, ноздри — овальными площадками с легкими углублениями и рот — в виде грани. Рога трактованы еще более схематично: довольно узкой, одинаковой по ширине во всех частях выпуклой полосой, завернутой на концах в неровные незамкнутые кольца, которые только частично спускаются на боковые стороны камня. Рога сильно оттянуты назад. Размеры плиты: длина 32 см, ширина 20.5 см и толщина — 5.5 см (рис. 1—2 и 3).

3. Первый камень Шадринского музея найден Я. И. Фроловым в 1903 г. в уроч. Ближняя Ольховка близ дер. Максимовой Далматовского р-на Челябинской обл. (рис. 2—1).<sup>1</sup> Условия, при которых был найден камень, неизвестны. Это — самый крупный камень из всей серии. Длина его 40 см, ширина 26 см, толщина 5.5 см. Нижняя сторона — неровная, остальные заполированы. Голова барана моделирована менее схематично, например, яснее, чем на предыдущем камне, выражена горбоносость, но детали даны условно: глаза показаны при помощи простого среза валиков, идущих от завитков рогов к лобной части, а ноздри отмечены только гладкими овальными возвышениями без всяких углублений. Рога, очерченные смелыми и резкими линиями, сливаются с верхней плоскостью камня, но их заостренные, закрученные в спираль концы спускаются на лицевую сторону и частично — на боковые стороны.

Однако эта условность в изображении деталей несколько не нарушает общего сходства скульптуры с натурой и лишь подчеркивает высокое мастерство резчика, сумевшего передать наиболее характерные черты головы барана — его рога.

4. Камень Тюменского музея (№ 793—2167) — найден на правом берегу р. Исети близ с. Красногорского (рис. 1—4, 5).<sup>2</sup> А. Хейкель приводит следующие данные о месте находки этого камня. В 1.5 км от Лизуновского городища, расположенного недалеко от с. Красногорского, имеется возвышенное, покрытое холмами место, на расстоянии 320 м от р. Исети. Здесь ветер постоянно обнажал медные и каменные наконечники стрел, орнаментированные фрагменты сосудов. Там же был найден описываемый камень. С этого же места происходит железный лемех от плуга и двойной бронзовый футляр для иголок, две вилки, обломок зеркала китайской работы (?) и бронзовые украшения.<sup>3</sup> Вещи, как видно, — самые разновременные. Длина камня 31.5 см, ширина 21.5 см, толщина 5.2 см. Голова барана моделирована так же, как и на первом шадринском камне, но детали трактованы более реалистично. Так, глаза выполнены в виде бугорков, ноздри имеют впадинки, нижняя челюсть уже верхней, но рога вырезаны крайне неумело и неуверенно. Они имеют вид неширокой полосы, лежащей в плоскости верхней площадки камня. Ветви рогов несоразмерно длинны, и только самые концы их закручиваются в незамкнутые, небольшие кольца, спускаясь почти перпендикулярно на переднюю лицевую сторону. Правый край камня толще левого, из-за чего и диаметр завитков рогов неодинаков. Неудачное выполнение такой важной части, как рога, повидимому, привело И. Я. Слоцова к ошибке в определении изображенного животного, которое у него, а вслед за ним и у Хейкель упоминается под именем лося.

<sup>1</sup> Сначала камень был доставлен А. П. Казанцевым в Далматовский музей, а в 1925 г. поступил в собрание Шадринского музея.

<sup>2</sup> И. Я. Слоцов. Каталог Музея Тюменского реального училища, Тюмень, 1905, стр. 50.

<sup>3</sup> A. Heikel. Antiquités de la Sibérie Occidentale.



Вероятно, к этой же группе должен быть отнесен и камень, изображенный у М. И. Ростовцева в упомянутой выше работе. Он найден около р. Миаса в Челябинской обл., но где камень хранится в настоящее время, установить не удалось.<sup>1</sup>

Вторая группа, состоящая из трех камней, отличается от первой большим реализмом скульптуры голов барана, которые высечены только в верхних частях камня, потому более резко выделяются и кажутся приподнятыми. Ясно намечен переход от головы к шее, чего нет на камнях первой группы; рога поставлены под углом к верхней площадке камня, а не сливаются с ней; глаза показаны также в виде бугорков; ноздри — в виде овальных возвышений с углублениями, а рот — в виде грани, но общая моделировка головы более совершенна. Грань, разделяющая челюсти, не доводится до конца морды, как в первой группе, а прерывается раньше, правильнее передавая натуру.

К этой группе относятся томский, второй шадринский и свердловский камни.

5. Камень Томского музея (№ 1515) был доставлен из Березовского округа под именем «самоедского идола». Где и при каких условиях он был найден — неизвестно. Возможно, что он действительно имел какое-либо культовое значение для ненцев или других народов севера, но в таком случае это было уже вторичное использование древнего памятника. Длина камня 22 см, ширина 15 см, толщина 7.5 см. У данного экземпляра поверхность слегка углублена. Камень имеет мягкие контуры и производит впечатление окатанного водой. Рога, поставленные под углом к верхней площадке, трактованы в виде неширокого валика, концы которого свернуты в спираль. Остальные детали изображены так же, как и на других камнях, только менее отчетливо (рис. 3 — 1).

6. Второй камень Шадринского музея входил в состав «клада каменных предметов», обнаруженных в 1914 г. во время распашки целины в уроч. «Кладовое» в окрестности с. Песчано-Таволожинского Батуриного р-на Челябинской обл. Камень был доставлен в Шадринский музей в 1928 г. крестьянкой Т. Д. Сараевой. Там же был найден камень с коническим выступом, о котором речь будет ниже. К сожалению, не отмечено, какие еще предметы входили в состав клада, находящегося в Шадринском музее. Камень с головой барана по своим пропорциям очень близок к томскому, но немного крупнее: длина его 28.1 см, ширина 19.5 см, толщина 8 см, а в передней части — 8.7 см.

Голова животного выполнена значительно лучше и увереннее. Хорошо заметна характерная горбоносость, более естественны петлевидные ноздри, хорошо показаны глаза. Смело очерченные рога, поставленные под углом к верхней площадке, резко выделяются на камне. Нижняя поверхность камня так же хорошо сглажена и заполирована, как и верхняя (рис. 4 — 1, 2, 3).<sup>2</sup>

Другой камень, выпавший в том же пункте, имеет в плане прямоугольную форму со слегка выпуклыми сторонами. На передней стороне вместо головы барана — конический выступ. Размеры камня: длина 22.5 см, ширина 16 см, высота 8 см. Все стороны хорошо сглажены, но заполированы только нижняя и боковые поверхности. Верхняя площадка и задняя сторона шероховаты, а еще более шероховата передняя часть. Верхняя сторона определена мною по сколам углов, заметным спереди и сверху, а так-

<sup>1</sup> По контурам этот камень очень напоминает свердловский, но последний найден не на Миасе, а на р. Исети.

<sup>2</sup> А. В. Шмидт. Работы по истории материальной культуры за 15 лет. Проблемы истории материальной культуры, 1933, № 9—10, стр. 30, контурный рисунок.

же по передней линии площадки, дающей контуры двух ветвей рогов. Эти сколы заставляют думать, что работу не довели до конца (рис. 2—2).

7. Камень Свердловского музея (№ 10 — 506, квит. 2088/14) по размерам и общей форме очень похож на камни первой группы, но высоко приподнятая голова барана делает его более близким ко второй группе.

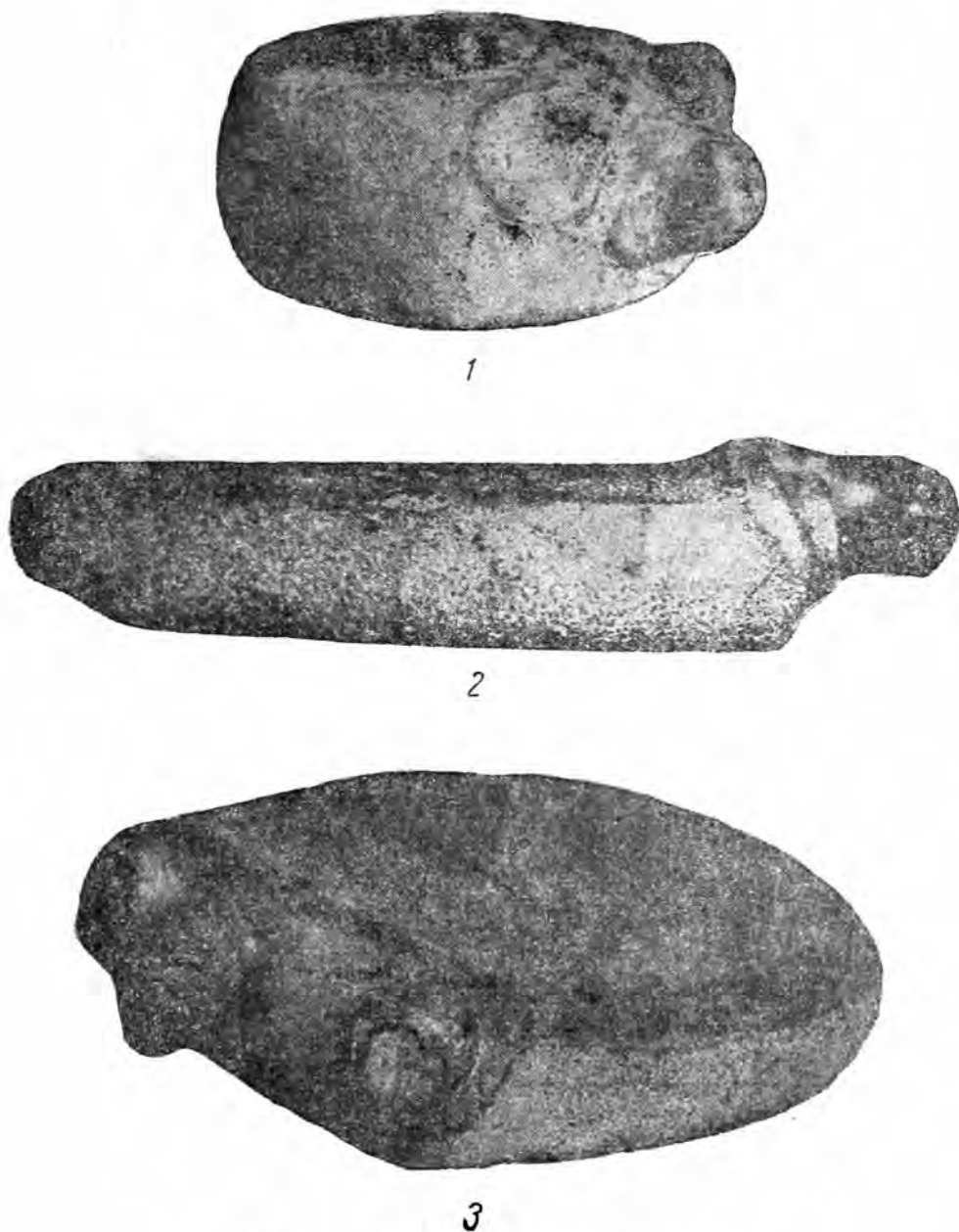
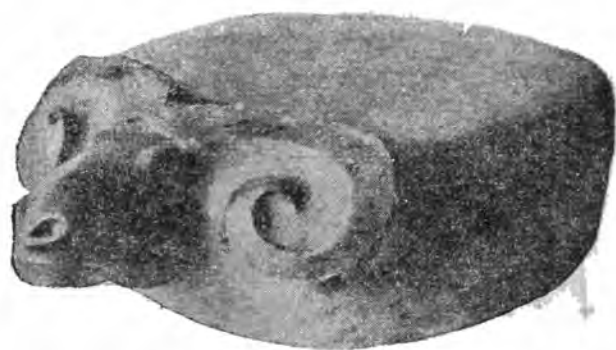
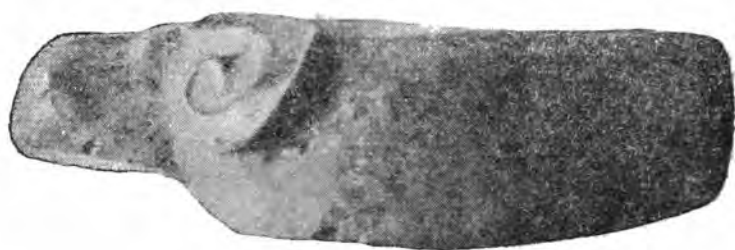


Рис. 3. Жертвенные камни Зауралья

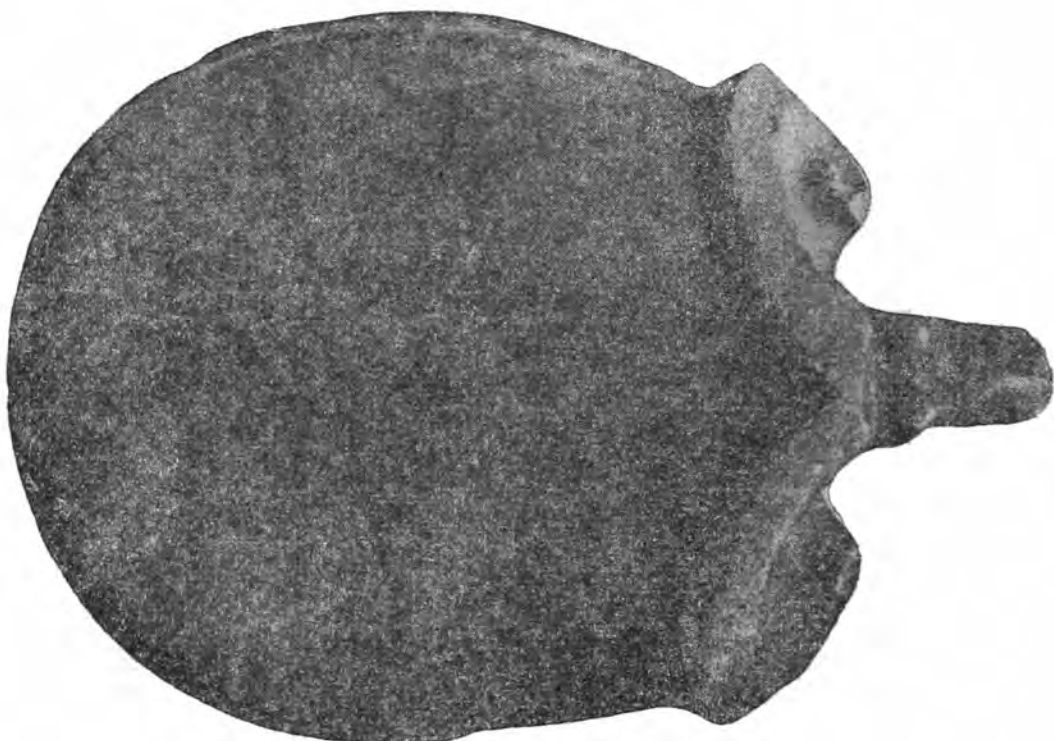
Длина камня 32.5 см, ширина 22.5 см и высота 6 см; сделан из аплита (мелкозернистого, бедного слюдой гранита). Найден камень близ дер. Вьюхиной, на левом берегу р. Исети (на месте старой выработки глины) на глубине около 1 м от поверхности. Музей приобрел камень у А. С. Чермяникова в 1914 г. Характер исполнения головы животного таков же, как и на втором шадринском камне, только контуры рогов значительно мягче. И тот, и другой камни свидетельствуют о высоком мастерстве резчика (рис. 3 — 2, 3).



1.



2



3

Рис. 4. Жертвенные камни Зауралья

Определение времени бытования описанных памятников и культуры, к которой они относятся, очень затруднено, так как все плиты были найдены случайно, обычно — при вспашке земли, без сопровождения какими-либо другими предметами. Только тюменский камень найден в пункте, где обнаружены другие случайные предметы, но последние настолько разновременны, что не дают никаких указаний для ответа на поставленные вопросы.

Для определения культурно-хронологического места этих памятников некоторые данные можно извлечь из топографии отдельных находок. Если исключить томский камень, о котором речь будет идти ниже, то все остальные экземпляры найдены по течению рек Исети, Миаса (5 камней) и Верхнего Тобола (2 камня). На этой территории существовали андроновская и скифо-сарматская культуры, но первая не заходила так далеко на север, как с. Песчано-Таволожинское или дер. Вьюхина на р. Исети. Относительно скифских памятников в Зауралье мы почти ничего не знаем, зато сарматская, или савроматская, культура, синхроничная позднескифской Причерноморья, представлена на всей этой территории многочисленными курганами и отдельными находками. Повидимому, к этой же культуре относятся некоторые зауральские городища, к сожалению, еще очень слабо изученные.

Таким образом, если исходить из топографии находок, то наиболее вероятным представляется отнесение камней к скифо-сарматской эпохе. Находка одного камня в Нижнем Приобье не противоречит, а скорее подтверждает это предположение. В Приобье, начиная с IV в. до н. э., существовала своеобразная культура, которую В. Н. Чернецов назвал Усть-Полуйской. Как раз в эту эпоху в Приобье проникает с юга ряд предметов, характерных для сарматской культуры. В. Н. Чернецов даже высказывает предположение о непосредственном проникновении сарматов в Приобье.

Обратимся теперь к возможным аналогиям. Здесь сразу нужно отметить, что форма интересующих нас камней характерна исключительно для Зауралья и нигде в других областях не повторяется. Изображения баранов были широко распространены во многих культурах, относящихся к различным хронологическим периодам. Очень часто они встречаются в Сибири, начиная с Карасукского времени, на Кавказе, в южных степях Восточной Европы и т. д. Нет необходимости в перечислении всех известных находок подобных изображений. Следует остановиться только на тех из них, которые могут помочь в определении интересующих нас памятников. Вряд ли можно сопоставлять наши камни с огромными карасукскими каменными изваяниями баранов, во-первых, потому что они слишком разнохарактерны по внешнему виду и по назначению; во-вторых, известно, что в Зауралье одновременно с карасукской существовала андроновская культура с иными формами хозяйства, в которой изображения баранов пока неизвестны. Но, если мы обратимся к памятникам скифо-сарматским, которые в большом количестве известны в Зауралье и Приуралье, то найдем в них более близкие параллели.

Прежде всего следует указать на каменные жертвенные блюда, находимые нередко в скифо-сарматских курганах южноуральских и приволжских степей (в IV Прохоровском кургане, в кургане № 25 близ пос. Синеглазова), к которым очень близки жертвенники на трех или четырех ножках, обработанных иногда в виде голов животных.

Интересно отметить, что в одном случае (в кургане «Елга» Бузулукского р-на) на такой жертвенник была положена ручка от зеркала, украшенная

изображением барана или овцы. Каменные жертвенные блюда без ножек в виде продолговатого овала, по размерам близкие к камням, которым посвящена эта статья, довольно обычны в киевских и полтавских скифских погребениях.

Интересно также и то, что в кургане № XXXVIII близ Гуляй-Города около каменного блюда найдены куски красной и желтой краски и большое зеркало с ручкой, заканчивающейся головкой барана с загнутыми книзу рогами. В этом же погребении обнаружены принадлежности сбруи в виде бараньих головок. Кстати, отмечу, что рот у этих головок трактован в виде петлевидного возвышения, т. е. так же, как ноздри у баранов наших камней. Дата погребения хорошо определяется хотя бы плоскими наконечниками стрел с шипами.<sup>1</sup> Здесь так же, как и в кургане «Елга», вместе с плитой найдено зеркало с бараньей головкой.

Еще больший интерес представляют овальное блюдо «с рыльцем» из кургана в уроч. Закляте близ с. Еремеевки (б. Полтавской губ.)<sup>2</sup> и подобное же блюдо из песчаника «с грубо высеченным подобием головки барана» из скифского кургана № CDLVII близ с. Журовки.<sup>3</sup> Это погребение М. И. Ростовцев датирует V—IV в. до н. э.<sup>4</sup>

Таким образом, каменные блюда в скифских погребениях VI—IV вв. до н. э. нередко связываются с изображениями баранов, а в одном случае подобие бараньей головы даже высечено на самом блюде.

Трудно найти более близкие аналогии к зауральским камням; хотя блюда скифских погребений и не тождественны с ними, это не имеет существенного значения: в археологической литературе не раз уже отмечалось своеобразие культурного уклада скифских и сарматских племен Предуралья и Зауралья.

Необходимо также учесть различие в назначении зауральских камней и скифо-сарматских блюд. И те и другие, несомненно, имели культовое значение и, повидимому, играли роль жертвенников, но первые не были связаны с погребениями, а в большинстве случаев находились неглубоко под землей и, повидимому, не сопровождалась какими-либо другими предметами. Относительно тюменского камня можно полагать, что он был связан с культурным слоем или с жертвенным местом. Жертвенные камни из уроч. «Кладовое», найденные в одном пункте, делают более вероятным второе предположение.

Принимая во внимание изложенное выше, можно более или менее уверенно отнести камни с головами баранов к кругу скифо-сарматских памятников, характерных для Зауралья, и определить время их бытования эпохой между VI и III вв. до н. э.

Что касается более точной датировки, то для нее пока никаких прямых данных нет. Вряд ли в этом отношении может принести пользу стилистический анализ изображений, так как, будучи оторванным от конкретной исторической обстановки, вследствие отсутствия сопутствующего материала, он может привести к противоположным и одинаково неубедительным результатам. Например, если мы сравним примитивные камни Кустанайского или Курганского музеев с прекрасно исполненными шадринским и свердловским камнями, то едва ли сможем определить их относительную хронологию. Что характеризует первые плиты — упадок и вырождение реалистического искусства или начальную стадию его развития, когда резчик толь-

<sup>1</sup> А. А. Бобринский. Курганные находки близ м. Смелы, т. I, стр. 100, табл. VIII, 2 и 3.

<sup>2</sup> ОАК, 1899, стр. 121, рис. 233.

<sup>3</sup> ИАК, вып. 17, стр. 92—94, рис. 31.

<sup>4</sup> М. И. Ростовцев. Курганные находки Оренбургской области, стр. 70, прим.

ко осваивал новый твердый материал и был еще беспомощным в технике его обработки?

Единственно, что можно сказать на основании стилистического сравнения, это то, что первый шадринский камень по типу более поздний, чем второй шадринский или свердловский камни, так как последние реалистичны, а первый обнаруживает элементы стилизации. Но ведь этого мало для решения вопроса о датировке всей серии памятников, тем более, что в остальных случаях мы нарочитой стилизации изображений не замечаем.

Только одно соображение позволяет предположить, что жертвенные камни относятся к концу упомянутого выше хронологического отрезка, т. е. ко времени около IV в. до н. э.: в эту эпоху наблюдаются особенно сильные связи степной и лесостепной культуры Зауралья (представленной городищами типа Иртяшского и Чудаковского и курганами сарматского облика) с нижним Приобьем, куда проникает целый ряд предметов скифо-сарматского типа. Повидимому, и камень, найденный в Березовском районе (хранящийся в Томском музее), мог попасть туда только в эту эпоху

В. А. МИХАНКОВА

## О РАБОТЕ КАБИНЕТА Н. Я. МАРРА В 1945 г.

*(Доклад, прочитанный в январе 1946 г. на заседании пленума ЛОИИМК,  
посвященном памяти Н. Я. Марра)*

Основное внимание работников кабинета в 1945 г. было направлено на сбор и подготовку к печати неизданных рукописей Н. Я. Марра, хранящихся в кабинете. Решено было выделить из неопубликованного материала четыре наименее известные работы Н. Я., освещающие преимущественно историю культуры, в частности — историю литературы Грузии. С содержанием двух из этих работ я предполагаю ознакомить читателя и поделиться некоторыми соображениями, вызванными подготовкой их к печати.

Они написаны Н. Я. в 1918—1920 гг., почти одновременны и связаны внутренним единством. Эти работы следующие:

Рукопись А 467. Очерки культуры древней и новой Грузии — цикл лекций 1920 г., повторенный в последующие годы.

Рукопись А 32. Кавказская поэзия и ее технические основы — доклад в Восточном отделении Русского археологического общества 5 февраля 1919 г.

Рукопись А 31. Вахтанг Горгасар, народный герой древней Грузии — доклад там же 17 октября 1918 г.

Рукопись А 1090. Лекция о Вахтанге Горгасаре — 1920 г., повторенная в 1921—1922 гг.

Из печатных работ Н. Я. ближайшее отношение к этим неизданным исследованиям имеют следующие, написанные также в 1917—1920 гг.:

Грузинская поэма «Витязь в барсовой шкуре» и новая культурноисторическая проблема (ИАН, 1917, стр. 415—446, 475—506).

О Кавказском университете в Тифлисе (ИАН, 1918, стр. 1495—1516). Ossetica — japhetica (ИАН, 1918, 2069—2100).

Батум, Ардаган, Карс — исторический узел межнациональных отношений Кавказа (П., 1922).

Вступительная лекция к курсу «Главнейшие этапы развития культуры Кавказа» (ТРКФ, т. I, стр. 1—13).

Исследователи, изучавшие развитие и сложение яфетической теории, нового учения о языке, устанавливают ряд этапов, которые проходила теория. Указывает их и сам Н. Я. Марр. Работы, о которых идет речь, относятся к этапу, следующему за «кавказской ориентацией» и предшествующему «средиземноморской ориентации». Кульминационным пунктом

времени «кавказской ориентации» признается работа 1916 г. «Кавказоведение и абхазский язык». Доклад «Яфетический Кавказ и третий этнический элемент в созидаании средиземноморской культуры», сделанный в ГАИМК 9 июня 1920 г., знаменует у Н. Я. новую средиземноморскую ориентацию. Годы, к которым относятся и интересующие нас работы, по общему мнению, характерны тем, что в тот период «яфетическая теория перестает быть кавказоведной наукой».<sup>1</sup>

В орбиту исследовательского внимания Н. Я. включаются внекавказские материалы — вершикский, этрусский, баскский, классические языки Средиземноморья, особенно — греческий. Это расширение научных интересов Н. Я. и приводит к докладу «Яфетический Кавказ и третий этнический элемент в созидаании Средиземноморской культуры», определяющему решительный поворот в развитии яфетической теории.

И. И. Мещанинов считает, что интересующий нас период, завершившийся докладом об яфетическом Кавказе и Средиземноморье, указывает «начало конца всех предшествующих этапов».<sup>2</sup> Такой взгляд объясняется, по видимому, тем, что одних кавказских материалов было недостаточно, чтобы поставить вопрос об единстве средиземноморского, а затем мирового развития.

Так ли это? Не правильнее ли будет предположить, что дело не в одних материалах, а в том, что искать в них и как искать. Ведь этрусским и баскским языками Н. Я. пытался заниматься и раньше, но тогда они не привели к тем результатам, которые он получил в интересующие нас годы.<sup>3</sup>

Оторванный в годы гражданской войны от Кавказа, Н. Я. свои основные работы 1918—1920 гг., в том числе и университетские курсы, посвящает, с одной стороны, обобщению своих многолетних исследований над языком, письменными и вещественными памятниками и живым бытом народов Кавказа, с другой — он пересматривает свою концепцию исторического развития того, что он называл «кавказским культурным миром».<sup>4</sup> Это курсы: «Главнейшие этапы культуры Кавказа», «Очерки культуры древней и новой Грузии», «Культурное наследие народов Кавказа» и т. д. В них он стремится вскрыть глубины и истоки культуры народов Кавказа, проследить ее историю, наметить перспективы и пути ее дальнейшего развития.

<sup>1</sup> Об этом пишет и сам Н. Я. Марр (Яфетиды, ИР, 1920, т. I, стр. 129).

<sup>2</sup> И. И. Мещанинов. Новое учение о языке. Л., 1936, стр. 14.

<sup>3</sup> Н. Я. Марр. К вопросу о происхождении племенных названий «этруск» и «пеласг». ЗВО, т. XXV, стр. 302—303. В работах Н. Я. Марра мы находим указание на то, что дело не только в привлечении этрусских или баскских материалов. Напоминаю, что и в Западной Европе эти «загадочные» языки сближались с кавказскими. Н. Я. пишет: «...сущность яфетического языкознания не в том лишь, что оно, как новое теоретическое учение, естественно снабжает нас новыми средствами для утверждения той же тезы»... что «европейские народы взошли на иноплеменном субстрате первоначального населения всего Средиземноморья» (Яфетиды, ИР, 1920, т. I, стр. 135—136).

<sup>4</sup> Ср., например, отчет Н. Я. о работе его в 1919 г.: «Подготовка к освещению сложной проблемы о возникновении средневековой кавказской культуры, о слиянии западного (византийского) и восточного (иранского, древнехристианского, мусульманского) культурных течений на яфетической подоснове», «Углубление знаний живого материала, вещественного и устного, на сочетании которых с знанием словесных и письменных памятников и мыслится только плодотворная работа по методологически перестраиваемому кавказоведению» (Отчет о деятельности Академии Наук за 1919 г. П., 1920, стр. 35 и 37). Примерно то же пишет он в работе 1918 г., говоря об очередных задачах кавказоведения: «...Очередная задача... концентрация усилий культурно-исторических и этническо-культурных изысканий на материально новой базе, на яфетическом Кавказе и связанных с ним и исторически, и этнически мирах, в числе их — Юге России» (ИАН, 1918, стр. 2092).



Раскрыв в своих прежних историко-культурных работах<sup>1</sup> сложную и яркую картину развития культуры народов Кавказа на фоне длительных и многообразных связей с внешним миром, он указывает в одной из рассматриваемых нами работ, что даже для определения подлинного характера несомненного внешнего воздействия или влияния большее значение для исследователя имеет не тот, кто влияет, а тот, кто воспринимает. Он пишет: «Во влиянии активная роль принадлежит не влияющей стороне, а воспринимающей, и вообще... адаптация часто в наблюдаемых явлениях прикрывает истинную сущность под заимствованной внешностью».<sup>2</sup>

К разрешению этой задачи — прослеживанию творчески созидательной роли внутренних сил, исторически развивающихся и накапливающихся в недрах данного народа, определению генезиса и развития национальных культур народов Кавказа и подходит он в подготовленных сотрудниками кабинета в 1945 г. к печати работах, основные положения которых я вкратце и схематично изложу. Оговорюсь, что работы эти, не изданные при жизни Н. Я., я излагаю по их первичной редакции, учитывая пометку Н. Я. на одной из них: «Жаль перестройкой этой работы погубить звено в развитии нового учения о языке, точно замести следы закономерного развития позднее состоявшимся скачком».<sup>3</sup>

В лекциях «Очерки культуры древней и новой Грузии» Н. Я. развивает свое известное положение о том, что письменная литература, в частности литература древней Грузии, не отражает жизненных интересов всего населения страны.<sup>4</sup> Жизнь Грузии была полнее и богаче, чем то, что хотели сообщить авторы древнелитературных памятников, посвященных миссионерским задачам христианской церкви. Христианство в Грузии распространяется в первой половине V в. Известен ряд преданий о христианизации Грузии, причем ядро каждого предания носит местный характер, не имевший не только общекавказского, но и общегрузинского значения. Разнообразие преданий отображает разносоставность христианских общин. Что же материально объединяло эти общины, что делало их организацию единым целым?

С другой стороны, какие социальные круги каждой национальной группы участвовали в сложении этих преданий? Ясно, что появление знатных лиц в роли мучеников, царей и цариц в роли насадителей христианства есть позднейшая редакция, внесенная феодальной средой. Легенда о св. Нине — наиболее национальное предание — также сравнительно поздняя, что не удивительно, поскольку язычество долгое время жило и боролось с христианством, переплетаясь с ним, внося в христианство не только языческую терминологию, но и языческие представления. В «Житиях» грузинских святых выступают эпизоды, возникшие на почве местных и международных языческих верований. По мере упрочения христианства принимались меры к искоренению из памятников христианской литературы всех пережиточных языческих элементов; поэтому история переводов священного писания есть в то же время история борьбы христианства с местным язычеством, с местными верованиями.

<sup>1</sup> ИАН, 1917, стр. 418. Ср. статью К. Д. Дондуа «Н. Я. Марр и грузиноведение»: Язык и мышление, вып. VIII, стр. 49—70, особенно стр. 61—65.

<sup>2</sup> А 32, л. 115.

<sup>3</sup> А 32, л. 3.

<sup>4</sup> Еще в 1898 г. Н. Я. писал о древнеармянской литературе: «Культурно-политическая жизнь Армении... была и богаче, и разнообразнее, и интереснее, и ярче, чем тот отблеск, который проникал в тесные кельи обращенных к миру спиной монахов-писателей» (К критике Истории Моисея Хоренского: Византийский временник, т. V, стр. 16, отд. оттиск).

Дав чрезвычайно интересный очерк роли армянских и грузинских монастырей в истории культуры, особенно об их роли как центров проникновения и распространения византийской и арабской образованности, центров создания литературных направлений и переводческих школ, Н. Я. пишет, что влияние этих школ и направлений было ограниченным. Народные массы, например самой Грузии, упорно держались культурных и религиозных традиций язычества, его художественных вкусов в литературе и искусстве. Песни и обряды при различных празднествах и событиях менялись в зависимости от чествовавшегося божества. Боги эти перешли в христианских святых, а обряды — в церковные празднества. Все эти празднества и торжества — племенные, родовые, семейные, религиозные, земледельческие, торговые — нередко протекали в особых помещениях, архитектура которых имела большее значение для развития местного зодчества, особенно в части декоративной, чем извне шедшие архитектурные течения. Большинство первых христианских храмов и строилось на месте бывших языческих святиль. Поэзия эпического порядка с воспеванием подвигов героев свидетельствует о языческой культуре и языческой литературе. Н. Я. Марр напоминает, что еще в XI в. Григорий Магистр в одном из писем к Вахраму Пахлавуни пишет, что грузины, «составив песни и напевы в честь твоего состязания на ристалище, плясали без стеснения, воспевали тебя точно богородного на площадях городов».

Нащупав корни народной светской поэзии, корни языческие, Н. Я. посвящает особую работу вопросу о «Кавказской поэзии», ее происхождению (А 32). Если древняя письменная литература Кавказа по содержанию в основном религиозная, то произведения светской литературы по теме в большинстве случаев иноземные. Так, например, в поэме Руставели по форме, по внешности, все — страна, люди, географические и этнические термины, вся материальная обстановка — не только не грузинские, но и не кавказские настолько, что исследователь склоняется к признанию поэмы заимствованной. Между тем в части отношений героев, их психологии, мыслей, чувств, поэма так тесно связана с определенной общественной средой, что если бы, — пишет Н. Я., «речь шла о приурочении поэмы за неизвестностью имени автора к определенному краю, то иной общественно-культурной среды не могли бы указать, как Кавказ»,<sup>1</sup> как Грузия определенной эпохи.

В этой народности поэмы — причина привязанности к ней не только образованных грузин, но и народных масс. Высокий подъем средневековой кавказской культуры как одного из течений общечеловеческой культуры, насколько она проявилась у грузин в поэме Руставели, у армян — в анийской архитектуре, был бы непонятен и нереален, если бы корни ее не шли в местную среду, в местные очаги культуры, в том числе и местные очаги устной литературы, народного поэтического творчества. Хранителями этих народных поэтических традиций были певцы-сказители, постоянные участники народных празднеств, родовых и семейных торжеств. Древний певец сопровождает свое пение игрой на музыкальном инструменте, он часто слеп, как Гомер. Он странствует из области в область, от сборища к сборищу.

Первичные формы стихосложения, хранившиеся этими певцами, перешли и в письменную литературу. Неудивительно поэтому, что современные курдские песни Ванского района имеют тот же размер, что песнопения Григория Карекского и грузинские песнопения X в. Руставелевский размер, народный по происхождению, звучит и в пении ашугов. В этой связи заслужи-

<sup>1</sup> А 32. лл. 22—23.

вают внимания формулы заклинаний в клинообразных надписях на кусках круглых колонн. Возможно, что эти колонны с халдскими надписями являлись базой для поставленных на них предметов культа, вокруг которых проходил хоровод молящихся.<sup>1</sup> Как бы то ни было, в трижды повторяющемся в надписях клинописном тексте соблюден размер, проходящий через армянскую церковную, армянскую и курдскую народную поэзию. Этот размер мы встречаем у грузин в народной поэзии и в письменном использовании у Руставели.

«Существенно важной может оказаться кавказская народная поэзия,— заключает Н. Я.,— для выяснения истории такой мировой поэзии, как греческая... Технические основы поэзии идут из первобытности... и на этой первобытности, на этой глубине кавказской культуры вскрывается пласт, общий не только для всего Кавказа, но и всей Передней Азии, всего архаичного доэллинического средиземноморско-пантийского культурного мира, предания и элементы которого впитаны греческой культурой, внесены в гомеровское творение, корнями уходящее в глубину малоазийского территориально-культурного района».<sup>2</sup>

В работах о новом учении о языке иногда указывается, что средиземноморская проблема была поставлена Н. Я. в результате привлечения внекавказских материалов. Нам кажется правильнее предположить, что внутренний свет кавказских материалов был так силен, что осветил и средиземноморские просторы.

Те же народные элементы прослеживаются Н. Я. и в исторических работах древних авторов, во внесенной в «Грузинские летописи» повести о Вахтанге Горгасаре. В сложном клубке народного и книжного творчества различных эпох с различными общественными идеалами, с различными приемами литературной работы он стремится распутать нити отдельного творчества каждого из участников создания этой повести. Не подлежит сомнению, что в определенный момент исторической жизни Грузии существовало лицо, носившее имя эпического героя Вахтанга, с его эпитетом Горгасар. Но рядом с историческими фактами повествование о Вахтанге полно и приписанных ему подвигов и пережиточных эпических черт. Все это — отражение общественного настроения тех эпох, когда повесть перерабатывалась, а перерабатывалась она в течение веков не раз. Анализ ее прокладывает путь к исторической правде, к народной культуре Кавказа, «открыть и понять которую, — так заключает доклад Н. Я., — является главной задачей научных исканий».

Таковы в самых общих чертах основные положения этих четырех работ. И встает вопрос: почему именно в эти бурные 1917—1920 гг. Н. Я. Марр обращается к исканию корней национальных культур народов Кавказа, к вопросам этногенеза этих народов, к переосмыслению их прошлого, задумывается над их будущим. Вспомним, что именно в это время появляется и серия его газетных статей под общим названием «От далекого прошлого Кавказа к его будущему».<sup>3</sup> Н. Я. сам дает ответ на этот вопрос: «Время наступило переопределить свои народные идеалы, переоценить свое прошлое и построить свою новую жизнь... с неослабным устремлением вперед, к общечеловеческим идеалам, к широким и светлым перспективам будущего».<sup>4</sup>

<sup>1</sup> Н. Я. ставит вопрос: «Не являлись ли эти куски базой не гладких, конструктивных или вотивных колонн, а поставленных на них культовых предметов, например вишапов, помещавшихся внутри открытого храма» (А 32, л. 296).

<sup>2</sup> А 32, л. 337; ср. там же, л. 43.

<sup>3</sup> Газета «Республика», 1917, июль, № 29 и сл.

<sup>4</sup> Там же.

## II. ПОЛЕВЫЕ АРХЕОЛОГИЧЕСКИЕ ИССЛЕДОВАНИЯ

И. И. ЛЯПУШКИН

## АРХЕОЛОГИЧЕСКИЕ ПАМЯТНИКИ В БАССЕЙНЕ Р. ВОРСКЛЫ

*(Из полевых изысканий 1945 г.)*

В 1945 г., после четырехлетнего перерыва, вызванного войной, были возобновлены исследования археологических памятников в бассейне р. Ворсклы, начатые в 1940 г.<sup>2</sup> В 1945 г. были обследованы берега притока Ворсклы — р. Коломак общей протяженностью до 100 км (с. Перекоп Харьковской обл. — устье р. Коломак) и гор. Полтава с ее окрестностями (правый нагорный берег р. Ворсклы) (рис. 5) — места сравнительно мало изученные, так как большинство проведенных здесь ранее работ носило поверхностный характер,<sup>3</sup> а собранные при этом материалы оставались неопубликованными. Лишь одна группа памятников этого района — погребения и поселение у дер. Кантемировки — была подвергнута более серьезному исследованию.<sup>4</sup> Спорным до сего времени оставался вопрос о наличии цепи городищ по р. Коломак в пределах Полтавской обл.<sup>5</sup>

Обследованный район в археологическом отношении оказался хотя и бедным, но достаточно интересным. Мы встретились здесь со следующими четырьмя группами памятников, каждая из которых территориально более или менее обособлена и связана с определенным географическим ландшафтом (рис. 5):

1. курганы и майданы, время которых без раскопок определено быть не может;

<sup>1</sup> КС ИИМК, 1947, вып. XVII.

<sup>2</sup> И. И. Ляпушкин. Отчет о работе Левобережного отряда среднеднепровской арх. экспедиции ИИМК 1940 г. (Архив ИИМК); его же. Материалы к изучению юго-восточных границ восточно-славянских племен VIII—X ст. КС ИИМК, 1946, вып. XII; его же. Археологические памятники эпохи железа в бассейне среднего течения р. Ворсклы (Полтава — Бельск). КС ИИМК, 1947, вып. XVII.

<sup>3</sup> В. Пассек. Курганы и городища в Харьковской губ. ЖМВД, 1837, № 9 (сент.); его же. Курганы и городища Харьковского, Валковского и Полтавского уездов. Русский истор. сборник, т. III, кн. 2; Фукс. Про городища скитської доби на Харківщині. Записки Всеукр. арх. ком., 1931, Київ, т. I, стр. 91—112; М. Рудинській. Кантемирівські могили римської доби. Там же, стр. 127—158.

<sup>4</sup> М. Рудинській. Указ. соч., стр. 123—134.

<sup>5</sup> В. Пассек. Курганы и городища Харьковского, Валковского и Полтавского уездов; М. Погодин. Древняя русская история до монгольского ига, т. III, М., 1871; Л. Голубовский. Печенеги, торки и половцы до нашествия татар. Киевские унив. изв., 1883, т. V, стр. 255; В. Ляскоронский. История Переяславльской земли, изд. 2, Киев, 1903, стр. 113.

2. городища и селища скифской поры (IV—II вв. до н. э.);
3. поселения начала нашей эры (II—IV вв. н. э.);
4. раннеславянские поселения (VIII—X—XII вв.).

Курганы, занимающие край плато коренного правого берега Коломака, обнаружены в 20 пунктах. Как правило, в каждом из них насчитывается от 5 до 10 насыпей. Почти все курганы распахиваются, вследствие чего многие из них, вероятно, сравнялись с землей или стали почти незамет-

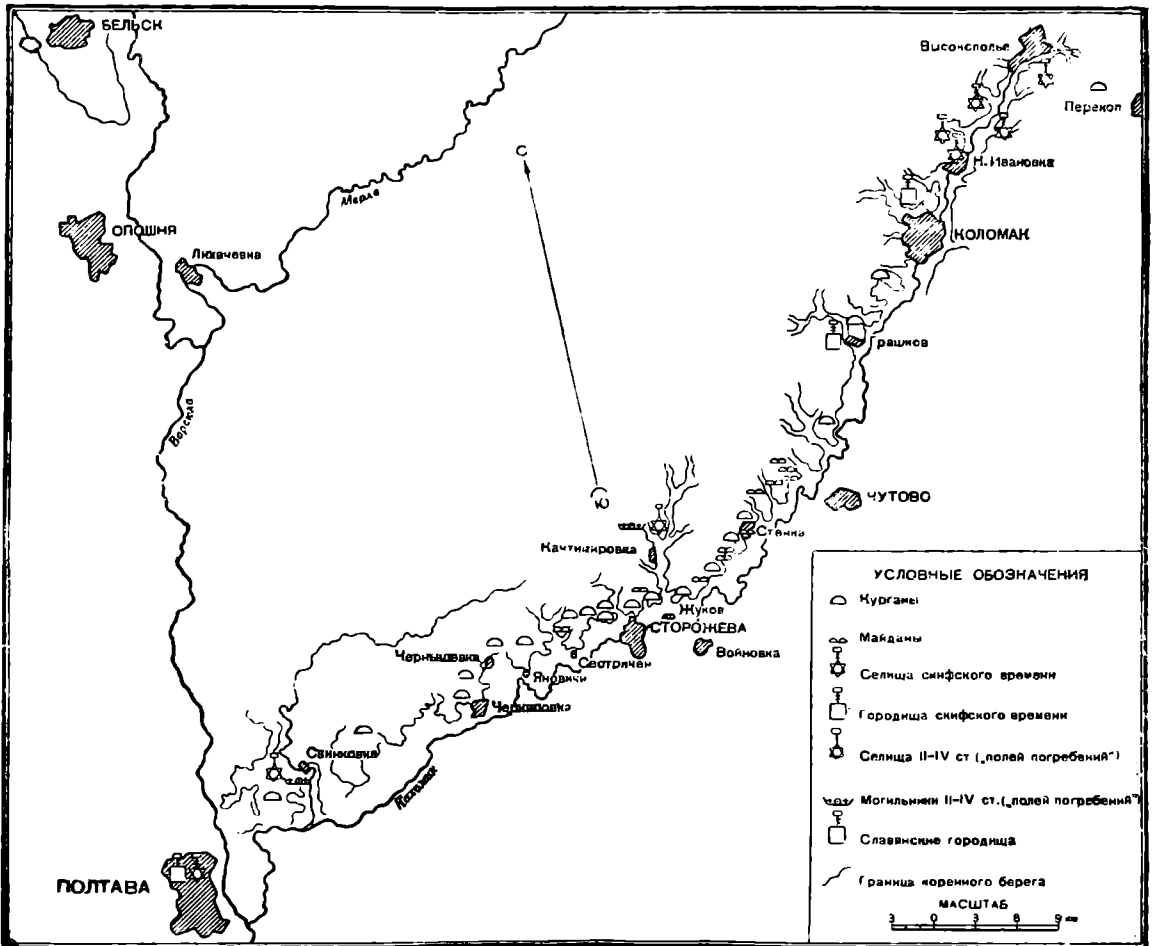


Рис. 5. Карта маршрута с обозначением обследованных археологических памятников в бассейне р. Ворсклы

ными. Средняя высота насыпей 1.5—2 м, отдельные из них достигают 4—5 м. Почти во всех группах курганы вытянуты в цепочку в направлении СВ—ЮЗ (с вариантами ССВ и СВВ). На поверхности многих курганов, распаханных или разрушенных во время войны, найдены кости человека и керамика. В насыпи одного разрушенного кургана были обнаружены остатки погребения в деревянном гробу.

На всем протяжении нижнего и среднего течения р. Коломак (около 60 км), где больше всего было встречено курганных групп, никаких следов поселений, вопреки утверждению В. Пассек, И. Срезневского и В. Ляскоронского и др.,<sup>1</sup> обнаружено не было, кроме двух селищ II—IV вв. н. э. у жел. дор. станции Свинковка и дер. Кантемировка, о которых мы скажем

<sup>1</sup> В. Пассек. Указ. соч.; его же. Курганы и городища в Харьковской губ. ЖМВД, 1837, № 9; И. Срезневский. О городищах в землях славянских, преимущественно западных. ЗООИД, т. II; В. Ляскоронский. Указ. соч., стр. 113.

ниже и которые, кстати сказать, стоят вне какой бы то ни было связи с описанными курганными группами. Повидимому, население, оставившее рассматриваемые нами курганные группы, не было связано с постоянным (оседлым) местом жительства.



Рис. 6. Вещи, собранные на поселениях-зольниках IV—II вв. до н. э.

В своих утверждениях о наличии по р. Коломак в пределах Полтавской губ. цепи городищ В. Пассек и его последователи исходили из ошибочной предпосылки, рассматривая курганы-майданы (т. е. раскопанные курганы) в качестве городищ. Памятники подобного типа действительно тянутся цепью вдоль всего правого берега р. Коломак. Они зарегистрированы нами в 10 пунктах. Некоторые из них, как, например, Майдан у дер. Стенки, настолько велики и сложны по своему строению, что на первый взгляд вполне могут быть приняты за городища.<sup>1</sup>

Поселения скифской поры в верхнем течении р. Коломак на территории Харьковской обл. сосредоточены в полосе лесов, тянущихся по всему правому берегу от границы Полтавской обл. до с. Высокополье (так называемый Коломацкий лес). Нами они были обследованы в семи пунктах,

<sup>1</sup> М. Рудинський. Указ. соч.

из которых два (городища Грашковское и Коломацкое) были известны ранее,<sup>1</sup> остальные пять селищ (у с. Н. Ивановка; на правом берегу балки между Н. Ивановкой и хут. Гвоздевым; у хут. Гвоздева; у с. Высокополье; против хут. Гвоздева — левый берег р. Коломак) обнаружены впервые. И те и другие, несмотря на различие во внешнем облике, принадлежат одному времени и одной культуре. И те и другие дали совершенно одинаковый материал, только в одних случаях он богаче и разнообразнее,



Рис. 6а. Вещи, собранные на поселениях-зольниках IV—II вв. до н. э.

в других — беднее (рис. 6); поэтому мы даем здесь общее описание находок, не останавливаясь на каждом памятнике в отдельности.

Как обычно, более всего на поселениях было собрано керамики. По технике изготовления она разделяется на две группы: гончарную и лепную. Гончарная керамика составляет небольшой процент — это фрагменты амфор (венчики, ручки, стенки и ножки). По определению Т. Н. Книпович, среди собранной нами гончарной керамики архаических и римских форм нет. Керамика относится ко времени IV—II вв. до н. э.

Лепная керамика представлена, во-первых, обломками горшков с плоским дном, слегка отогнутым венчиком и слабо профилированными шейкой и плечиками. Край венчика орнаментирован шипками, насечкой, ногтевыми вдавлениями или совершенно гладкий. Немного ниже края венчика по всей окружности идут сквозные дырочки. Донышко обрамлено острым или

<sup>1</sup> Там же; М. Фукс. Указ. соч.

овальным карнизиком.<sup>1</sup> Большинство сосудов сделано из грубой глины, но без заметной примеси. Стенки довольно гладкие и нетолстые (0.5—1 см). Цвет преимущественно светлый — от оранжевого до красноватого. Подавляющее большинство фрагментов лепной керамики принадлежит сосудам этого типа. Очень близкие по форме и орнаментации цельные сосуды известны из раскопок В. А. Городцова в быв. Зеньковском уезде, Полтавской губ.<sup>2</sup> Они отличны от наших лишь по орнаменту в виде налепных валиков на шейке. Хронологически, как покажем ниже, они немного древнее. Несколько фрагментов с налепными валиками имеется и среди собранного нами материала.

Другой характерный тип сосудов — миски (или плошки) с немного отогнутым внутрь венчиком. Они сделаны из чистой глины серого или желтоватого цвета. Поверхность, особенно внутри, гладкая, даже как будто слегка налощенная. Однако это лощение совершенно иного характера, чем черное лощение скифской посуды.

Наконец, среди собранного материала имеются поделки из глины — пряслица, грузила, бусы и т. п. вещи. По форме, размерам и другим признакам они весьма разнообразны: овальные, конические и биконические усеченные, чечевицеобразные, большие и маленькие, орнаментированные и неорнаментированные и т. п. Из единичных находок следует отметить точильные камни различных размеров и форм (округлые, продолговатые и т. п.) и единственную находку из металла — бронзовую булавку.

Весь этот материал нисколько не противоречит установленной выше для амфорной керамики дате — IV—II вв. до н. э. Эту дату, нам кажется, можно распространить на все исследованные нами поселения.

Обследованные городища и селища не стоят особняком среди памятников прилегающих районов бассейна р. Ворсклы. Аналогичный материал был вскрыт в курганах у с. Буд раскопками В. Е. Данилевича, а нами был встречен в 1940 г. на ряде поселений-зольников по среднему течению р. Ворсклы (селища против с. Кучмивки, у с. Стаси, у с. Чернечье, городище «Кардашев Вал» в с. Опошня). По времени эти памятники следуют за известной на Ворскле более ранней группой скифских поселений-зольников типа Бельского городища (VII—II вв. до н. э.).

Следующую группу обследованных нами памятников составляют поселения культуры «полей погребений» II—IV вв. В бассейне Коломака известно два таких поселения у жел. дор. станции Свинковичи и у с. Кантемировка. Первое из них было открыто нами в 1940 г.,<sup>3</sup> второе открыто и исследовано М. Я. Рудинским в 1942 г.<sup>4</sup>

Поселение у с. Кантемировка расположено на склоне правого берега Штурмовой балки, впадающей в долину р. Коломак, на усадьбах колхозников хут. Хозары, километрах в трех от долины. Следов укреплений не прослеживается. На огородах повсюду обнаруживаются фрагменты керамики и кости животных. Насыщенность культурными остатками не везде одинакова; они размещены гнездами, однако без какой бы то ни было закономерности. Больше их число прослеживается по гребню, на линии хозяйственных построек современного поселка или близко к ним. Вверх (к плато) и вниз (к ручью) количество находок постепенно уменьшается.

<sup>1</sup> На двух фрагментах донышек сохранились оттиски ткани. Анализом технологии ткани и волокна занимается сейчас В. А. Петров.

<sup>2</sup> В. А. Городцов. *Дневник археологических исследований в Зеньковском у. Полтавской губ.* в 1906 г. Тр. XIV АС, т. III, табл. I.

<sup>3</sup> И. И. Ляпушкин. *Археологические памятники эпохи железа в бассейне среднего течения р. Ворсклы.* КС ИИМК, 1947, вып. XVII.

<sup>4</sup> М. Рудинский. *Указ. соч.*



По линии балки поселение занимало площадь в пределах современного поселка (между двумя оврагами, впадающими в Штурмовую балку).

Собранная на поселении керамика по технике изготовления представлена двумя группами: 1) сделанной на гончарном круге и 2) лепной



Рис. 7. Вещи, собранные на поселении у дер. Кантемировка

(рис. 7). По количеству и разнообразию сосудов основное место принадлежит первой группе. Гончарная керамика найдена на всей площади поселения; лепная представлена незначительным количеством фрагментов, причем наибольшее количество их найдено на окраине современного поселка (это была, повидимому, и окраина поселения начала нашей эры), недалеко от оврага, отделяющего хут. Хозары от дер. Кантемировка. На всей остальной площади поселения находки фрагментов лепной керамики еди-

ничны. Каково хронологическое соотношение между этими двумя группами керамики, решить не представляется возможным. Здесь перед нами та же картина, что и на поселении у жел. дор. станции Свинковки, обследованном нами в 1940 г.

Гончарная керамика делится на две большие подгруппы: 1) лощеную и 2) нелощеную. Нелощеная посуда, в свою очередь, распадается на два вида: а) серую и б) желто-оранжевую, представленную исключительно фрагментами амфор.

Лощеная керамика очень разнообразна по формам. Наибольший процент составляют фрагменты мискообразных сосудов самой различной профилировки — с вертикальными, наклонными и горизонтальными венчиками, высокими и низкими шейками, ребристыми и овальными боками и кольцевой ножкой. Интересны детали профилировки — валики, желобки, выступы и углубления, придающие сосудам весьма нарядный вид. Плечики и бока часто орнаментированы волнообразными или перекрещивающимися линиями, нанесенными лощением. Глина очень чистая, тонкая, хорошо промешанная; обжиг сосудов прекрасен. Кроме фрагментов мискообразных сосудов, имеются фрагменты сосудов и других форм, например высоких кувшинов, так называемых тыкв, изготовленных теми же техническими приемами.

Серая нелощеная керамика представлена незначительным числом типов сосудов, по форме весьма простых, не представляющих особого труда для их реконструкций, что облегчается находкой М. Я. Рудинского при раскопках могильника в 1924 г. целых сосудов этого типа.<sup>1</sup> Это — кухонные горшки с овальным венчиком, невысокой, но хорошо выраженной шейкой, переходящей в слабо профилированные плечики и несколько припухлый корпус, сходящийся конусообразно ко дну. В отличие от лощеной керамики, днища сосудов этой группы не имеют кольцевой ножки. Плечики орнаментированы круговой линией в несколько рядов. Близкая аналогия сосудам этой группы устанавливается среди керамики салтово-маяцкой культуры.<sup>2</sup> Следует обратить внимание и на некоторые другие черты, роднящие культуру, вскрытую у дер. Кантемировка, с салтово-маяцкой культурой, бытовавшей несколько позднее в той же самой полосе (на границе степи и лесостепи), например катакомбный обряд захоронения, что следует иметь в виду при изучении истоков салтово-маяцкой культуры.

Амфорная керамика представлена фрагментами ручек, горлышек, ножек и стенок. Это амфоры позднеримского времени (III—IV вв.), с высоким горлом, ребристыми (перекрученными) ручками, высокой острой ножкой с кольцевым основанием. Глина довольно чистая, тонкая, цвет оранжево-желтый.

Фрагменты лепной керамики настолько мало выразительны, что трудно судить о типах сосудов, как и о принадлежности их к той или иной культуре. Повидимому, большинство из них принадлежит кухонным горшкам различных форм. Один венчик, вертикальный по форме с горизонтальным срезом, напоминает сосуд баночной формы; судя по другому фрагменту, некоторые сосуды имели плечики, правда, выраженные весьма слабо. Различны были сосуды и по размерам. На некоторых сосудах видны следы горизонтальных бороздок. Глина — с примесью шамота или дресвы. Зерна примеси крупные, вследствие чего поверхность сосудов шероховатая; цвет — красный.

<sup>1</sup> М. Я. Рудинский, Указ. соч., табл. I, рис. 1 и 2.

<sup>2</sup> И. И. Ляпушкин, Славяно-русские поселения на Дону и Тамани по археол. данным. МИА СССР, 1941, т. VI, стр. 204, табл. II.

К славянским памятникам VIII—XII вв., обследованным в 1945 г., относится Полтавское поселение. Впервые оно было обследовано во время работ 1940 г.<sup>1</sup> В 1945 г. работы в Полтаве были продолжены. Внимание было сосредоточено преимущественно на Красной (быв. Соборной) площади, где, благодаря возделыванию почвы под огороды, на поверхности оказались культурные остатки древнего поселения.

С целью проверки выводов, сделанных на основе изучения подъемного материала, на территории площади (с СВ от собора) были заложены два разведочных шурфа размером 2 × 1 м и 2 × 3 м. Раскопки подтвердили наличие поселения. В шурфе № 1 был прослежен культурный слой мощностью в 1.5 м. В шурфе № 2 оказались две хозяйственные ямы. Первая из них — небольшая (диаметр 0.7—0.8 м, глубина — 0.65 м), цилиндрической формы, была заполнена культурными остатками с большим содержанием углей и золы. Вторая представляет интересное сложное сооружение, состоящее из глубокой, почти цилиндрической ямы с некоторым расширением в нижней части, и большого подбоя (ниши) полусферической формы. Чуть севернее ямы № 2 обнаружены еще две ямы глубиной около 0.5 м и диаметром 0.35 м. В одной из них оказались следы перегнившего дерева. К Э и ЮВ от ямы № 2 наметились контуры еще каких-то углублений, уходящих под стенки раскопа. Не имея возможности расширить раскоп и тем самым вскрыть намечающийся комплекс хозяйственных сооружений, было решено работу прекратить до 1946 г.

Материал, полученный при раскопках, оказался совершенно аналогичным находкам, сделанным на площади. Основную их массу составляет керамика, представленная двумя ясно выраженными культурами: 1) скифской (зольники) и 2) славянской. Ту и другую, в свою очередь, можно расчленить на две подгруппы: первую — на раннюю и позднюю; вторую — на роменскую и великокняжескую.

Зольничная ранняя керамика представлена фрагментами горшков, орнаментированных щипками по краю венчика, сквозными отверстиями, расположенными несколько ниже края венчика, и наlepным валиком, помещенным, как правило, ниже отверстий. Вторая группа керамики этой поры — черная лощеная — представлена бедно.

Зольничная поздняя керамика содержит фрагменты таких же горшков, но в орнаментации их отсутствует наlepной валик. Вместо черных лощеных сосудов ранней поры появляются сосуды (плошки или миски), сделанные из плотной глины с признаками лощения; цвет этих сосудов — преимущественно желтовато-оранжевый или серый.

Славянская керамика роменского типа представлена фрагментами двух типов кухонных горшков: 1) небольших, более или менее стройных, с резко выраженными плечиками и венчиком, отогнутым под углом 45—60°, и 2) крупных, высотой до 30—35 см, с диаметром горловины до 30 см, со слабо выраженной шейкой и вялыми плечиками.

Для обоих этих типов характерны толстостенность (0.7—1.5 см и более), очень плохое качество глины с примесью крупнозернистого шамота, вследствие чего стенки сосудов имеют неровную и шершавую поверхность. Цвет — темножелтый или, точнее, грязный, в изломе — часто черный. Последнее — хороший показатель неравномерности и слабости обжига.

Очень многие фрагменты венчиков и плечиков орнаментированы преимущественно в виде зубчатого чекана в сочетании с пальцевыми вдавлен-

<sup>1</sup> Из ранее найденных и наиболее интересных материалов Полтавского поселения отметим клад 1905 г. См. Н. Макаренко, в Тр. Полтавской ученой архивной комиссии, 1908, вып. 5.

ниями. Сюжеты орнаментации весьма разнообразны. Край венчика чаще всего орнаментирован оттисками зубчатого чекана, расположенными параллельно друг другу. Встречаются и «щипки». Более сложна орнаментация плечиков; тут можно встретить и наклонные параллельные оттиски, и косые кресты, и ромбовидные фигуры, и зигзаги, и различные другие сочетания все тех же оттисков зубчатого чекана. В эту керамику, однообразную по технике и весьма разнообразную по мотивам орнаментации, вклинивается несколько фрагментов, орнаментированных иной техникой — оттисками концов пальцев.

Керамика великокняжеской поры, будучи однотипной по форме (почти исключительно кухонные горшки), весьма разнообразна по орнаментации и

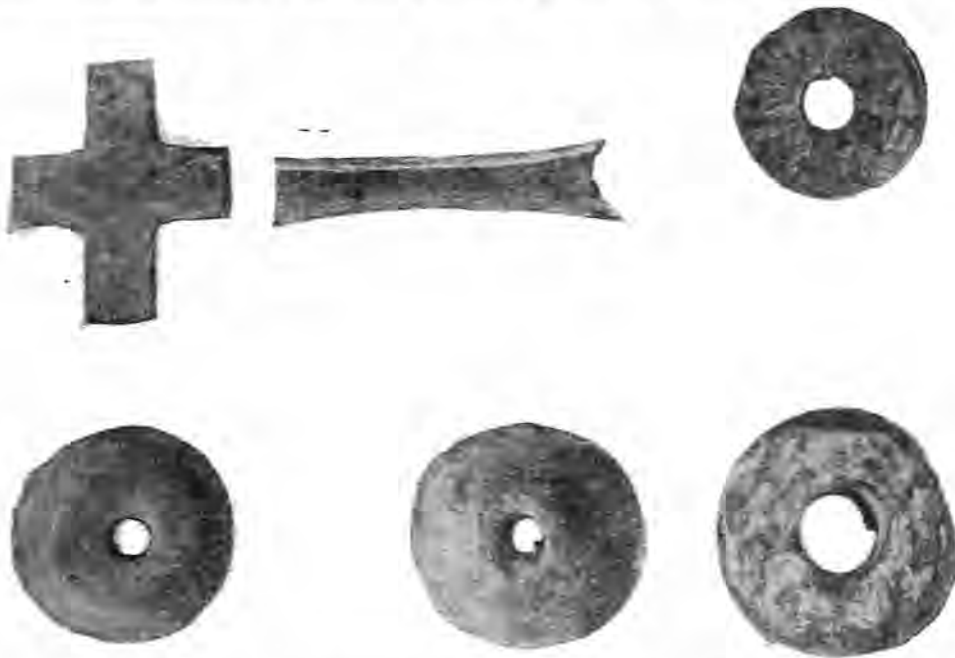


Рис. 7а. Вещи, собранные на поселении у дер. Кантемировка

профилировке венчика. Вся она изготовлена на гончарном круге и орнаментирована преимущественно круговой линией и волной в самых различных сочетаниях.

Интересно отметить, что среди славянской керамики совершенно отсутствуют сосуды так называемого переходного типа — от роменских к великокняжеским, характерной чертой которых является лепка от руки с применением линейной и волнистой орнаментации, часто в сочетании с чеканом. Сосуды этого типа широко представлены в собственно роменских поселениях — Монастырище, Вашкевичи и др.,<sup>1</sup> т. е. тех, где жизнь не прерывалась на протяжении VIII—XII вв.

Из числа других находок следует отметить четыре фрагмента железных изделий (ножа, клинка, гвоздя и какого-то неопределенного предмета), пряслица розового шифера, зеленую стеклянную бусину округлой формы и две поделки из кости: 1) трубочку с расширяющимися концами; один из них был, вероятно, наглухо закрыт какой-то пробкой (из дерева или кости), которая удерживалась гвоздиками, и 2) эпифиз шейного позвонка (по определению В. И. Громова) со сверлиной. О назначении поделок мы пока ничего сказать не можем.

<sup>1</sup> М. Макаренко. Орнаментация керамічних виробів в культурі городищ роменського типу. *Niederluf Sbornik*, табл. II.

Из числа вещей, найденных на поверхности при обследовании площади, следует отметить: 1) четырехконечный нательный крест из сланца (размеры: по длинной оси — 4.2 см, по короткой — 3.4 см). На одном конце (по длинной оси) на ребре — сверлина; 2) пряслице розового шифера (рис. 7а).



Рис. 8. Вещи, собранные на Полтавском поселении

Открытие Полтавского поселения — один из положительных результатов полевых изысканий 1945 г. (рис. 8). Поселение важно для дальнейшего уточнения границ территории распространения раннеславянских поселений в южном и юго-восточном направлении на Левобережье и интересно

по своему культурно-стратиграфическому облику. Оно должно явиться новым дополнительным источником для решения ряда вопросов, связанных с историей населения Левобережья в эпоху железа (от VII—VI вв. до н. э. до великокняжеской поры).

Другим существенным достижением полевых изысканий 1945 г. следует признать выявление в бассейне верхнего течения р. Коломак поздней группы зольничных поселений скифской поры, которая может быть датирована IV—II вв. до н. э. По сравнению с более ранними зольничными поселениями, известными по Бельскому городищу, наши имеют более широкое распространение. На востоке и северо-востоке они доходят до верховьев Дона (Воронеж); на севере границей их является бассейн р. Сейма; западная граница пока неизвестна. Поселения этой культуры моложе II в. до н. э. в обследованном районе (бассейн р. Ворсклы) не встречены. Во всяком случае следует иметь в виду, что в северной полосе лесостепи истоков позднезольничной культуры (т. е. раннезольничных поселений) пока мы не знаем, а на юге во II в. до н. э. культура эта бесследно исчезает.

Не является ли зольничная или так называемая скифоидная культура северной полосы лесостепи (Ромны — Курск — Воронеж) хронологически продолжением позднезольничной культуры границы степи и лесостепи?

П. Д. СТЕПАНОВ

ПАМЯТНИКИ I ТЫСЯЧЕЛЕТИЯ Н. Э.  
В ВОСТОЧНОЙ ЧАСТИ МОРДОВСКОЙ АССР

Археологическая экспедиция Мордовского научно-исследовательского института под руководством автора этой статьи работала в восточной части Мордовской АССР. Помимо других памятников, экспедиция открыла и частично обследовала группу городищ и селищ, расположенных весьма компактной массой вдоль речек, впадающих в р. Суру с левой стороны.

Обследованная территория полностью входила в состав бывшей Симбирской губ., но на археологической карте Поливанова (1900 г.) большинство открытых памятников отсутствует. Только Барышевское городище можно отождествить с нашим Сайнинским «Ош Панда», да Гулюшевское — с Налитовским «Казна Панда». Остальные же девять городищ заново открыты нами.

Карта Поливанова не имеет на указанной территории ни одного селища. Между тем в районе расположения указанных выше городищ нами открыто не менее шести древних селищ, одновременных городищам (рис. 9).

Об этих-то двух видах древних памятников нам и хочется сказать несколько слов в качестве предварительного сообщения.

Прежде всего интерес представляет сама концентрация городищ и селищ на сравнительно небольшой площади среднего течения р. Суры. Видимо, были какие-то обстоятельства в середине I тысячелетия н. э., заставившие местное население создать большую группу городищ по берегам небольших речек, впадающих в р. Суру с левой стороны. Весьма возможно, что этот укрепленный район более обширен, так как экспедиция не захватила территории Ульяновской обл. как по левой, так и по правой стороне р. Суры. Мы имеем в виду городища, указанные Поливановым по речкам Барыш и Тала, которых насчитывается восемь. Эти городища ожидают своего исследователя.

Второй характерной чертой открытых нами городищ является их тесное размещение группами внутри указанного района. Близ с. Николаевки находятся два городища на расстоянии менее 1 км друг от друга, и между ними расположено селище. Близ с. Енгальчево на протяжении 4—5 км расположено четыре городища, причем между двумя енгальчевскими городищами также находится селище; расстояние между городищами менее 1 км (рис. 10).

Третья характерная черта этих городищ — это то, что они по форме оборонительных сооружений и по сочетанию с селищами резко делятся на две группы — южную и северную. Для южной группы характерно отсутствие мощных укреплений — рва и валов. Рвы часто отсутствуют; валы же

располагаются всегда в самой узкой части перешейка мыса и представляют шишкообразные сооружения, не похожие на вал в прямом смысле этого слова. Селища близ этих городищ располагаются в непосредственной близости (Николаевка, Енгальчево). Северная группа городищ, наоборот, отличается наличием мощных оборонительных сооружений — валов и рвов. Несколько валов и рвов имеют Чиндяновское «Ош Панда» и Моргинское

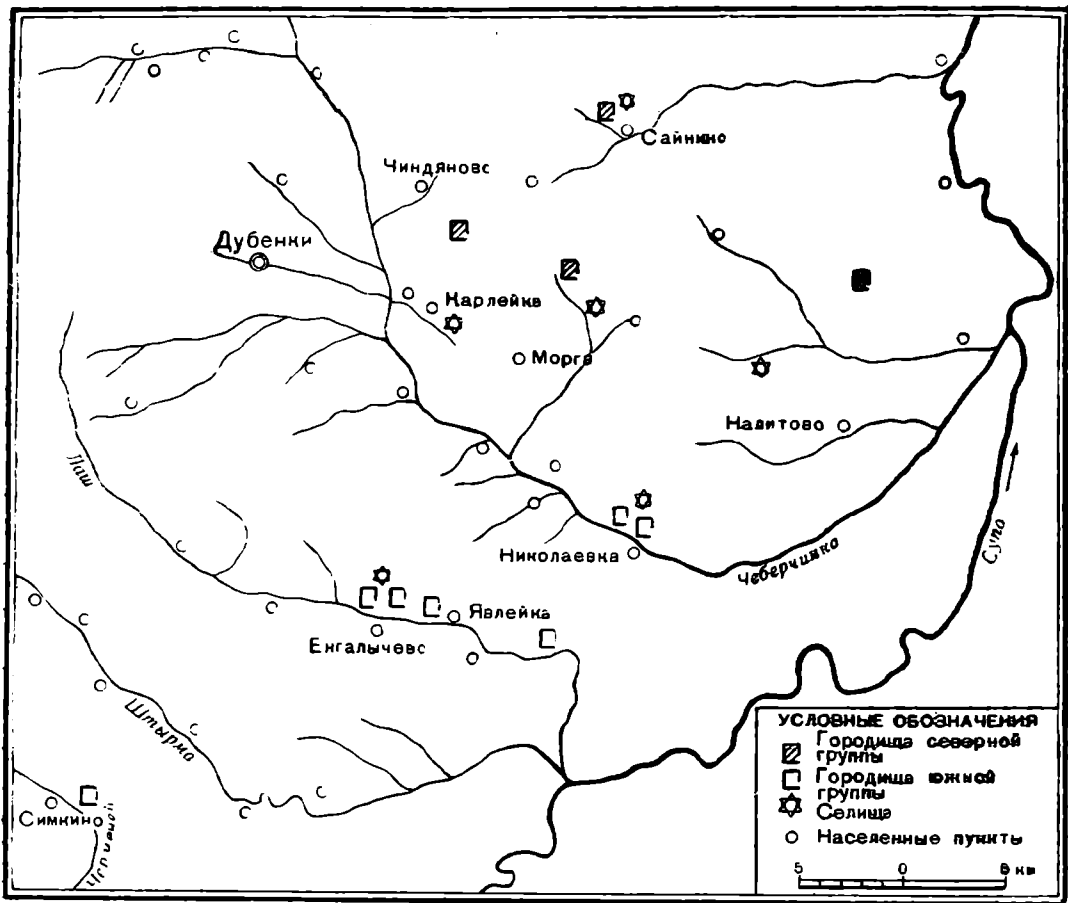


Рис. 9. Карта размещения городищ в восточной части Мордовской АССР (по материалам археологической экспедиции 1945 г.).

«Ош Панда». Последнее городище имело систему валов и рвов со всех четырех сторон. Как правило, оборонительные сооружения весьма мощные — рвы до 2.5 м глубины, а валы — до 6 м высоты.

Селища у этих городищ в непосредственной близости отсутствуют, если не считать Сайнинского, а располагаются они на известном расстоянии, иногда до 3—4 км.

Отличительная черта северной группы городищ — это более мощные культурные слои по сравнению с южными. В целом же культурные слои не превышают 0.3—0.4 м. Материалы разведочного характера, к тому же весьма поверхностные, не дают возможности сказать больше о характере самих сооружений, хотя можно отметить такую деталь, как находка остатков изгороди (рис. 11) по краям городищ (Сайнинское и Николаевское I).

По своему внешнему виду северная группа мало отличается от городищ дьякова типа или городищ с «рогожной» керамикой, распространенных в западной части Мордовской АССР и встречающихся в верховьях р. Суры — Неклюдовское, Армиевские I—II. Там же встречаются городища, окруженные со всех четырех сторон валами (городище «Речной го-



родок» близ с. Н. Липовки). К сожалению, упомянутые для сравнения городища подверглись очень поверхностному обследованию, и публикация данных о них явно недостаточна для сравнений.

Что же касается южной группы, то аналогий к ним поблизости не имеется. С городищами с «рогожной» керамикой они по форме своих оборонительных сооружений ничего общего не имеют.

Вещевой материал, собранный на городищах и селищах, не разнообразен, но достаточно обилен. На Сайнинском городище найдена бронзовая, трапецевидная шумящая привеска такого же типа, какие встречаются в Армиевском, Кузьминском, Борковском могильниках.<sup>1</sup> Эта вещь, таким образом является датирующим предметом. Наша датировка городищ и селищ указанной местности — середина I тысячелетия н. э.

Весьма обильный керамический материал, собранный на городищах и селищах, в массе весьма однообразен. Он свидетельствует о широком распространении гончарного производства, причем сосуды изготовляли без гончарного круга, применяя прием «налепом». Дно у сосудов носит ясно выраженные следы подсыпки золы, песка и т. п., чтобы горшки легко снимались с доски, на которой их лепили. Иногда дно имеет даже небольшую впадину — след кучки песка или золы, неровно насыпанной мастером.

Бока у большинства сосудов вздутые. Иногда плечики сосуда по отношению к прямой шейке приходились почти перпендикулярно (Сайнинское городище, шурф), но такой посуды немного. Шейки в основном были короткие, а края отогнуты наружу.

Размеры ряда сосудов были установлены измерениями крупных частей дна и горла. Горло имело от 14 см и выше. Сосудов такой величины меньше. Диаметр же дна дал такие показатели: наиболее распространенный — 10 см, но были — 8 и даже — 6 см, а в сторону большую — 12, 14 и даже 16 см. Та-

ким образом, сосуды были весьма разнообразны по размерам; были также большие корчажки. Толщина стенок довольно устойчива и колеблется между 6—10 мм; отступления в ту и другую сторону есть, но редко.

Большинство сосудов сделано из глиняного теста с крупными примесями песка, но есть и такие, где глина хорошо promeshana и имеет мелкие примеси.

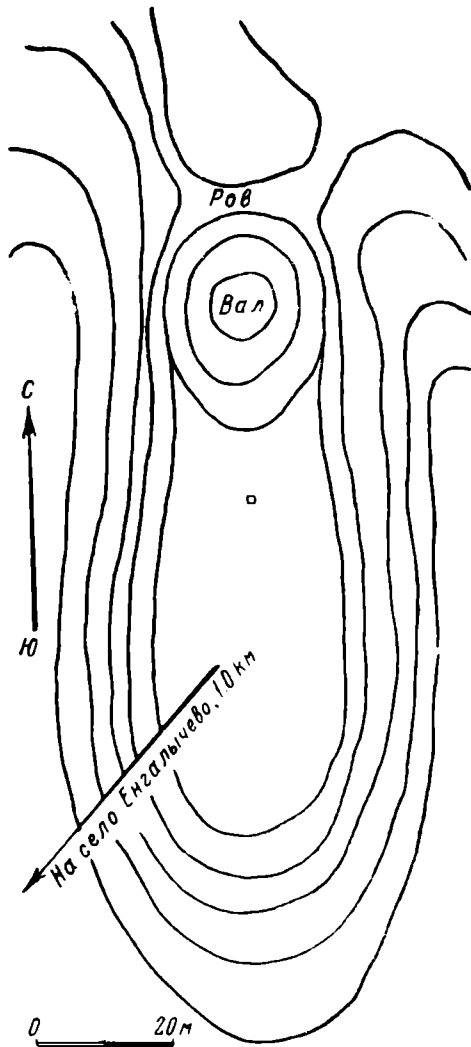


Рис. 10. Городище «Явлейское» № 1 с. Енгалычево. Дубенского района МАССР

<sup>1</sup> Древности мордовского народа. Кузьминский и Борковский могильники, табл. XIX, рис. 6; табл. XX, рис. 16; табл. XXIII, рис. 14, 17.

Обжиг в большинстве случаев сероватый или розоватый с наружной стороны и черный — с внутренней. В изломах середина черепков имеет черный обжиг.

Характернейшая черта всей собранной керамики — это отсутствие орнамента. Ни одного черепка с «рогожным» или сетчатым орнаментом мы не имеем, и это обстоятельство нами учитывается при датировке городищ и селищ, — они явно позднейшие. Но есть небольшое количество черепков с орнаментом по краю горла в виде насечки или защипов (городище Налитовское, Сайнинское). Найдено несколько черепков с редким ямочным орнаментом на шейке, сделанным концом косо поставленной, квадратной в сечении палочки (городища Симкинское и Налитовское). Эти типы орнамента встречаются на горшках из Кошибеевского, Борковского и Кузьминского могильников.<sup>1</sup> Несколько особняком стоят черепки с орнаментом в виде косых нарезок на шейке и чеканным гребенчатым орнаментом по плечикам (городища Налитовское и Сайнинское). Бросается в глаза то, что городища северной группы дали большее разнообразие форм шеек и плечиков, а также и типов орнамента на сосудах. Городища же южной группы, а также Карлейское селище более однообразны и дали неорнаментированную посуду. Тип этой посуды близок посуде из указанных выше древних мордовских могильников, датируемых серединой I тысячелетия н. э.

Из других видов керамического материала следует отметить повсеместные находки обломков глиняных плоских крышек для горшков. Некоторые обломки имеют дырочки. Крышки сделаны из того же материала, что и горшки. Найдено также несколько обломков точилок и зернотерок или жерновов из крепкого песчаника.

Костный материал принадлежит исключительно домашним животным: лошади, корове, свинье, овце, но есть немного костей мелких диких животных или птиц. Часть костей имеет следы зубов собак. Все кости раздроблены.

Возвращаясь к вопросу о датировке этого комплекса памятников и об их этнической принадлежности, мы можем сказать, что датирующий предмет — трапецевидная шумящая привеска в классификации Рязано-Окских могильников П. П. Ефименко — занимает место в стадиях В и В<sub>1</sub> (Кузьминский и Борковский могильники на боковых подвесках и на головном

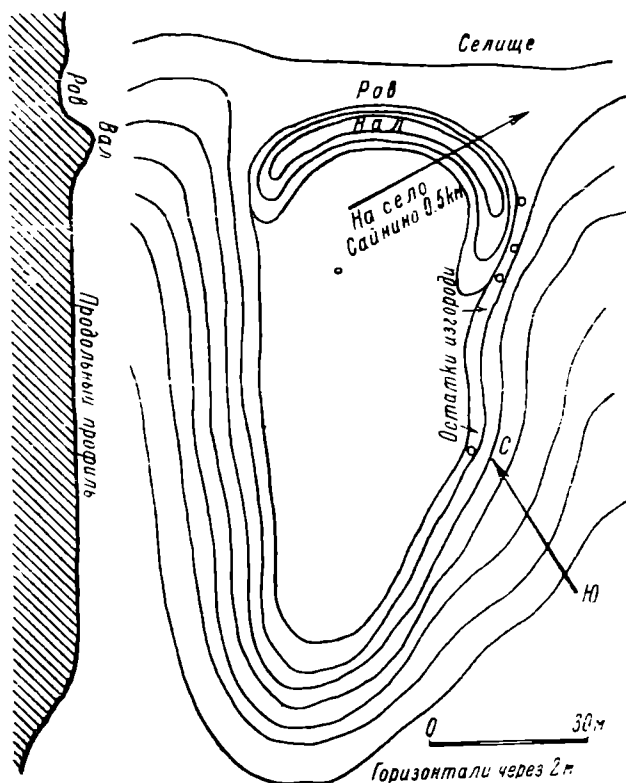


Рис. 11. Городище «Ош-Панда» с. Сайнино Дубенского района МАССР

<sup>1</sup> Древности мордовского народа, табл. XII и XX.

уборе) и в стадиях С и С<sub>1</sub> (Кузьминский, Борковский и Рязано-Окские могильники на шейных украшениях).<sup>1</sup> Стадия В и В<sub>1</sub> датируется III и IV вв., а С и С<sub>1</sub> — несколько позднее — V—VI вв. В другой своей работе П. П. Ефименко дает для стадии В датировку — III и IV вв. н. э. Древности Армиевского могильника относятся к IV—VII вв. н. э.<sup>2</sup>

Этническая принадлежность памятников не должна вызывать у нас сомнений. Памятники эти принадлежат древнемордовским племенам, оставившим нам на р. Суре Армиевский и Сергачский могильники. Можно думать, что могильник, аналогичный указанным, будет открыт в описываемом районе распространения городищ и селищ и позволит точно определить этническую принадлежность памятников. Такого же результата можно добиться путем стационарных исследований городищ и селищ, что и предполагается осуществить в ближайшее время.

---

<sup>1</sup> П. П. Ефименко. Рязанские могильники. Матер. по этнографии, Л., 1926, вып. I, табл. III, стр. 74.

<sup>2</sup> Его же. К истории Западного Поволжья в первом тысячелетии н. э. Сов. археология, 1937, т. I, стр. 50.

М. М. ИВАЩЕНКО

## НАХОДКА ВИЗАНТИЙСКОГО ЭКСАГИЯ В ГРУЗИИ

Раскопки Самтаврского некрополя вблизи древней столицы Грузии Мцхеты продолжались с 1938 по 1941 г. В 1940 г. на одном из участков этого некрополя, занятом наиболее поздними погребениями, относящимися к VI—VII вв., был найден бронзовый эксагий. Он обнаружен в типичном каменном ящике (251-е погребение), в котором находились два костяка. Около одного из них оказались весы с разновесками. Весы состоят из двух чашечек, коромысла и вилки; напоминают они современные аптекарские весы. Чашечки маленькие, круглые, диаметром 0.03 м, медные или бронзовые. На каждой имеются четыре круглых отверстия для подвешивания к коромыслу. Железное коромысло и бронзовая вилка найдены скипевшимися вместе и деформированными; стрелки, повидимому, не было

При весах находилось пять бронзовых разновесок и пять каменных вставок для перстней. Три разновески были квадратной формы, две — круглой; квадратные имели разный размер и вес. На двух из вставок были вырезаны интальи. Одна изображает козла, другая — быка зебу. По определению М. И. Максимовой, осматривавшей эти геммы, они позднеасаидские. Размер самого крупного эксагия  $18 \times 19$  мм, толщина 9 мм и вес 13.20 г. На верхней стороне вырезан веночек, сверху — четырехконечный крест и под крестом две греческие буквы; по углам — по три углубленных точки. Средняя квадратная разновеска ( $10 \times 10$  мм и толщиной 3 мм) весила 2.58 г; самая маленькая ( $7 \times 7$  мм, толщиной 4 мм) весила 1.68 г.

Круглые разновески по размеру почти одинаковы. На верхней поверхности одной имеется 14 углубленных точек, расположенных по окружности. На другой — точка с кругом в центре и плохо заметные точки по окружности. Диаметр одной из круглых разновесок 15 мм, толщина 2 мм, вес 5.22 г. Вторая не была вывешена (рис. 12).

Не сомневаясь в том, что самая крупная разновеска является византийским весовым знаком, я обратился к Л. А. Мацулевичу с просьбой сообщить о ней более точно.

Эксагий в три номисия (солида) датирован Л. А. Мацулевичем V—VI вв. Эксагий должен равняться весу трех солидов; так как солид весит в среднем около 4.5 г (собственно 4.54 г), то вес эксагия должен быть весом около 13.5 г. Фактически он весит 13.2 г, т. е. на 0.3 г меньше.

Известны эксагии, правда, более поздние, еще сильнее уклоняющиеся

от нормы, чем найденный в Самтавро.<sup>1</sup> Так, из числа эксагиев, найденных в Херсснесе, эксагий в три номисия оказался на 2 г меньше нормального веса.

Находка вместе с эксагием весов, разновесок и нескольких вставок для перстней побудила меня назвать это погребение «погребением ювелира». Но так как найденные с эксагием весы — типичный образец весов, служивших исключительно для взвешивания монет, то Л. А. Мацулевич высказал предположение, что найденный в погребении инвентарь принадлежал не ювелиру, а скорее меняле. Не берясь окончательно разрешить данный вопрос, полагаю, что профессия менялы могла совпадать с профессией ювелира или продавца ювелирных изделий. Иначе трудно объяснить присутствие камней, предназначенных для перстней.

В Византии корпорация серебрянников имела право торговать золотом, серебром и драгоценными камнями. Им запрещалось вести торговлю мед-

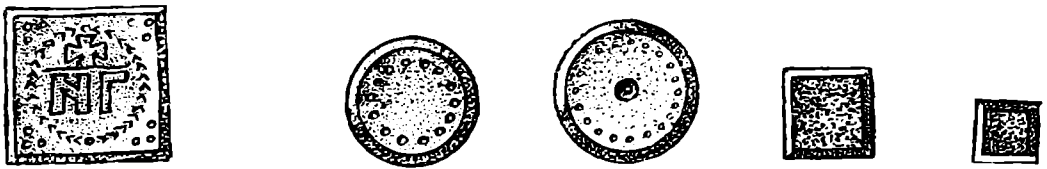


Рис. 12. Бронзовый эксагий и бронзовые разновески из Самтавро

ными изделиями и льняными тканями. Самый термин *аргиропратес* *ἀργυροπράτης* имел два значения: золотых и серебряных дел мастера, или ювелира, а также менялы, проверяющего вес и верность монет.<sup>2</sup>

Таким образом, название 251-го погребения «погребением ювелира» имеет некоторое основание. Вполне возможно, что во Мцхете, как и в Византии, менялы соединяли свою профессию с профессией ювелира или, по крайней мере, продавца ювелирных изделий.

Что касается маленьких разновесок, найденных вместе с эксагием, то выразить их в весе византийских монет можно только с большим приближением. Из найденных разновесок вес средней квадратной гирьки (2.58 г) ближе всего подходит к весу семиссия (2.25 г), но все же разница значительна.

Подлинный вес семиссиев V—VI вв., т. е. чеканенных при византийских императорах от Аркадия до Маврикия включительно, как указывает И. Толстой, значительно уклоняется от нормы.<sup>3</sup> Именно, вес семиссиев хорошей сохранности колеблется от 2 (семиссий Маврикия) до 2.40 г (семиссий Юстина I), т. е. колебания в весе семиссиев достигают 0.40 г, а отклонения от среднего веса — 0.15 г. Уклонение от среднего веса нашей гирьки равняется 0.33 г, т. е. все же возбуждает сомнение, имеем ли мы дело с семиссием или это какая-нибудь другая величина.

Самая маленькая квадратная разновеска довольно точно совпадает с весом  $\frac{3}{8}$  солида. Действительно  $\frac{3}{8}$  солида несколько больше 1.68 г — веса разновески. Но так как монеты в  $\frac{3}{8}$  солида не существовало, то скорее эта разновеска могла быть тремиссием, средний вес которого можно принять в 1.5 г. Разница будет 0.18 г. Вес тремиссиев колеблется еще боль-

<sup>1</sup> А. А. Васильев. Описание византийских гирь и эксагиев, хранящихся в Академии. Изв. РАИМК, П., 1922, т. II, стр. 237—240.

<sup>2</sup> Ф. И. Успенский. История Византийской империи, т. I, Брокгауз-Эфрон, СПб., [б. г.].

<sup>3</sup> И. Толстой. Византийские монеты, вып. I—V, СПб., 1913.

ше, чем вес более крупных номиналов, а именно: 1.10—1.65 г, т. е. колебание в весе достигает 0.55 г, отклонения в меньшую сторону — 0.40 г и в большую 0.15 г, что для таких мелких монет очень значительно.

Еще больше сомнения возбуждает вес круглой разновески (5.22 г); он очень близок к весу трех с половиной тремисснев. Разница не больше 0.03 г. Но так как монета в полтремиссия неизвестна, то выразить вес этой гирьки в весе золотых византийских монет трудно. Если допустить, что эта гирька должна выражать вес одного солида, то разница свыше 0.70 г будет очень значительной.

К решению вопроса можно подойти и с другой стороны, если допустить, что погребенный был не меняла, а ювелир, продававший на вес золотые украшения и драгоценные камни. В этом случае мелкие разновески могут быть грузинскими мерами веса.

И. А. Джавахишвили в своей работе «Грузинская метрология и нумизматика» устанавливает связь древнегрузинских мер веса с римско-византийскими.<sup>1</sup>

Первичная литра (вес этой литры очень близок к римско-византийской, т. е. около 327 г) равна 12 унциям; одна унция — 24 грамам; одна грама — 6 керати. В одной литре заключается 1728 мелких единиц, называвшихся керати. И. А. Джавахишвили приравнивает керати к греческому кератион, равному одной трети оболы, и к латинской силикве. Вес одного керати в метрических мерах равен 0.184 г.

Исходя из этого, маленькая квадратная разновеска (1.68 г), выраженная в грузинском весе, будет очень близка к весу 1 грамы и 3 керати (1.5 грамы), что равняется 1.70 г, т. е. разница будет всего 0.02 г.

Средняя квадратная разновеска (2.58 г) приблизительно равна 2 грамам и 2 керати, что в метрическом весе дает 2.646 г, т. е. разница будет 0.066 г.

Наконец, круглая разновеска (5.22 г) дает 4 грамы и 5 керати, в метрическом весе — 5.292 г; разница 0.072 г.

Таким образом, ошибка нигде не превышает одного керати.

Принимая во внимание, что колебания в весе золотых византийских монет V—VI вв. достигают 0.40 г, а вес официального эксагия на 0.30 г меньше нормального, можно признать, что вряд ли взвешивание золота и драгоценных камней производилось с точностью до одного керати. Если это так, то является возможность округлить номинальный вес найденных разновесок до половины грамы. Тогда найденные разновески, выраженные в грузинском весе, будут равняться: маленькая квадратная 1.5 грамам, средняя квадратная 2.5 грамам и круглая 5 грамам.

Во всяком случае, находка весовых знаков в Самтавро подтверждает применение в Мцхете в VI в. н. э. византийских весовых единиц, а также, вероятно, и грузинских весовых единиц, заимствованных из римско-византийской метрологии.

---

<sup>1</sup> И. Джавахишвили. 1925 г. (на грузинском языке).

С. А. ТАРАКАНОВА

## РАСКОПКИ ПОСЕЛЕНИЯ «ГОРОДНЯ НА ВОЛГЕ» в 1945 г.

Летом 1945 г. экспедиция ИИМК АН СССР совместно с Калининским гос. пед. институтом продолжала археологические раскопки на поселении «Городня на Волге», начатые в 1944 г.<sup>1</sup> В задачу экспедиции входило получение новых данных, характеризующих поселение, обнаруженное разведкой 1944 г.

Условия работы 1945 г. отличались особенной трудностью. Раскопки производились на самом берегу Волги, захватывая часть задернованного берега и часть прибрежного речного песка. Уровень воды оказался очень высоким; вследствие обильных дождей вода в Волге все время прибывала, постепенно затопляя раскоп, так что к концу работы вся его территория оказалась затопленной.

Раскоп № 3 размером в 104 м<sup>2</sup> был заложен к северу (вверх по течению Волги) от раскопа № 2, примыкая к последнему вплотную.<sup>2</sup> Работами 1945 г. установлено, что поселение на берегу Волги существовало в течение очень длительного времени.

Вскрыто пять культурных слоев, включая дерновый и поддерновый, обозначенные нами первым слоем. В этом слое вперемешку с современным материалом (керамика, оконное стекло) встречалась и древнерусская керамика без поливы.

Второй слой делится на два горизонта: верхний, состоящий из земли бурого цвета, сыпучей, со значительной примесью песка и глины (иногда песок проходит тонкими прослойками), и нижний, состоящий из темной земли со значительной примесью песка.

Этот слой дал древнерусскую керамику без поливы и в подавляющем большинстве без орнамента, с резко выраженным профилем: шейка отделяется от выдающихся плечиков ребристым выступом, прямо срезанный и закругленный край выступает над шейкой с внешней стороны. Немногочисленные фрагменты этой керамики были орнаментированы по плечикам линиями и ямками (рис. 13—1).

В верхнем горизонте данного слоя найдено несколько фрагментов черной лощеной керамики. Это позволяет отнести указанный слой к XVI—XVII вв. Другие находки в том же слое (кусочки металлического шлака, обломки железных ножей, грузики рыболовные, обломок скобы, обломок железной подковы, костяной кочедык) не противоречат этой дате.

<sup>1</sup> Итоги работ 1944 г. помещены в КС ИИМК, 1947, вып. XIV.

<sup>2</sup> Небольшие по своим размерам раскопы № 1 и 2 были заложены в 1944 г.

Учитывая, что ни в первом, ни во втором слое не было находок, относящихся к XVIII—XIX вв., можно утверждать, что на этом участке поселение прекратило свое существование не позже XVI — нач. XVII в.

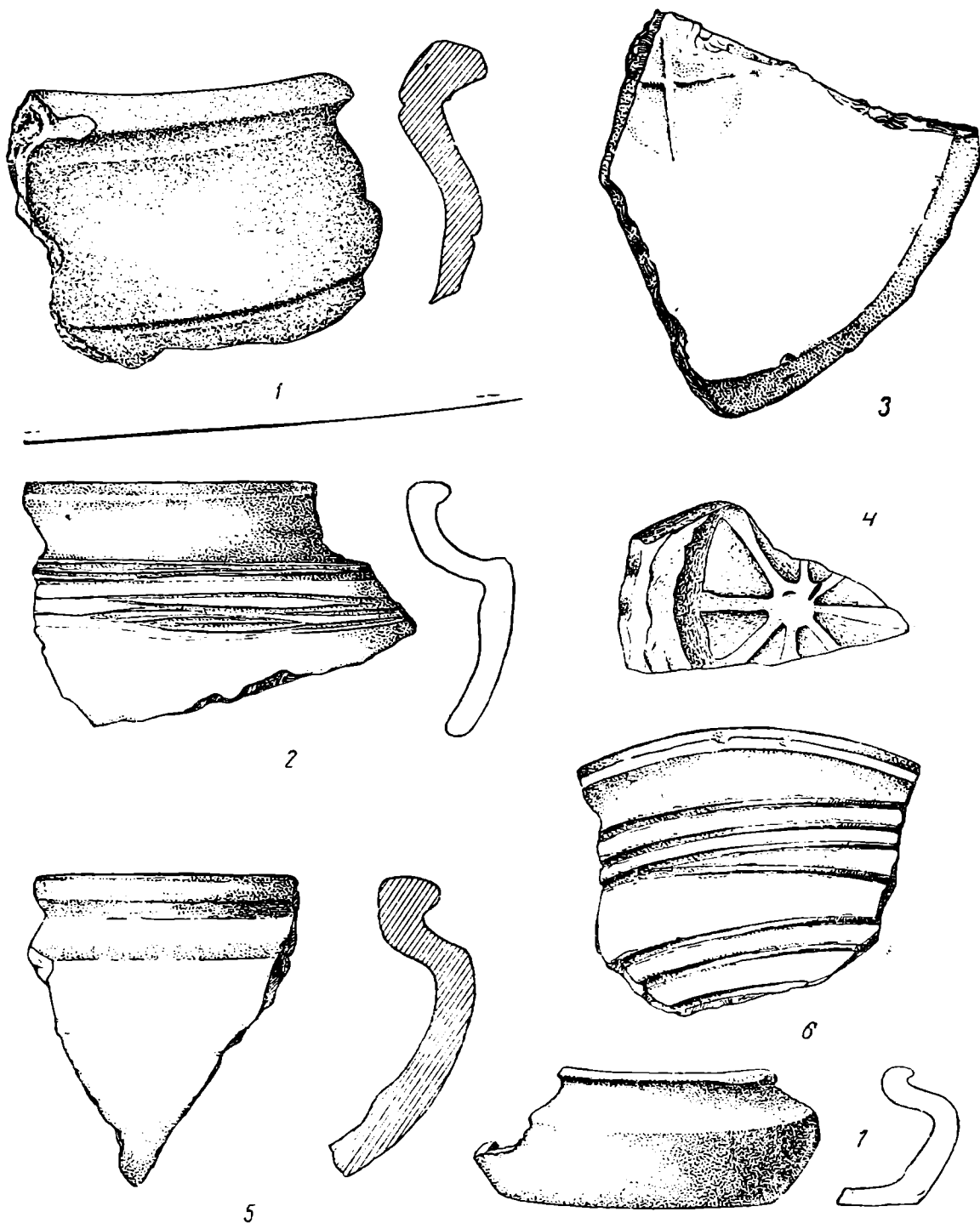


Рис. 13. Керамика из поселения «Городня на Волге»

Глубина залегания второго слоя 25—30 см от современной поверхности. При его изучении часто встречались кости животных и угли. Никаких сооружений здесь не найдено. Только в двух местах, на расстоянии 2 м друг от друга, прослежены два больших угольных пятна, в которых попадались мелкие кусочки глиняной обмазки и отдельно лежащие камни.



Третий слой состоял из интенсивно черной земли с большой примесью мелких углей и золы. Иногда уголь и зола встречались отдельными пятнами. В восточной части раскопа (ближе к Волге) слой уходил под речной песок, залегавший очень неравномерно — от 10 до 5 см, а иногда и тоньше, так что местами из-под него виднелась черная земля.

Находок в песке было мало, возможно, вследствие того, что в 1944 г. этот участок был внимательно осмотрен нами и собран обильный подъемный материал. В 1945 г. здесь были найдены обломок железного ножа, точильный брусок, рыболовный грузик, железная накладка, стамеска, ко-

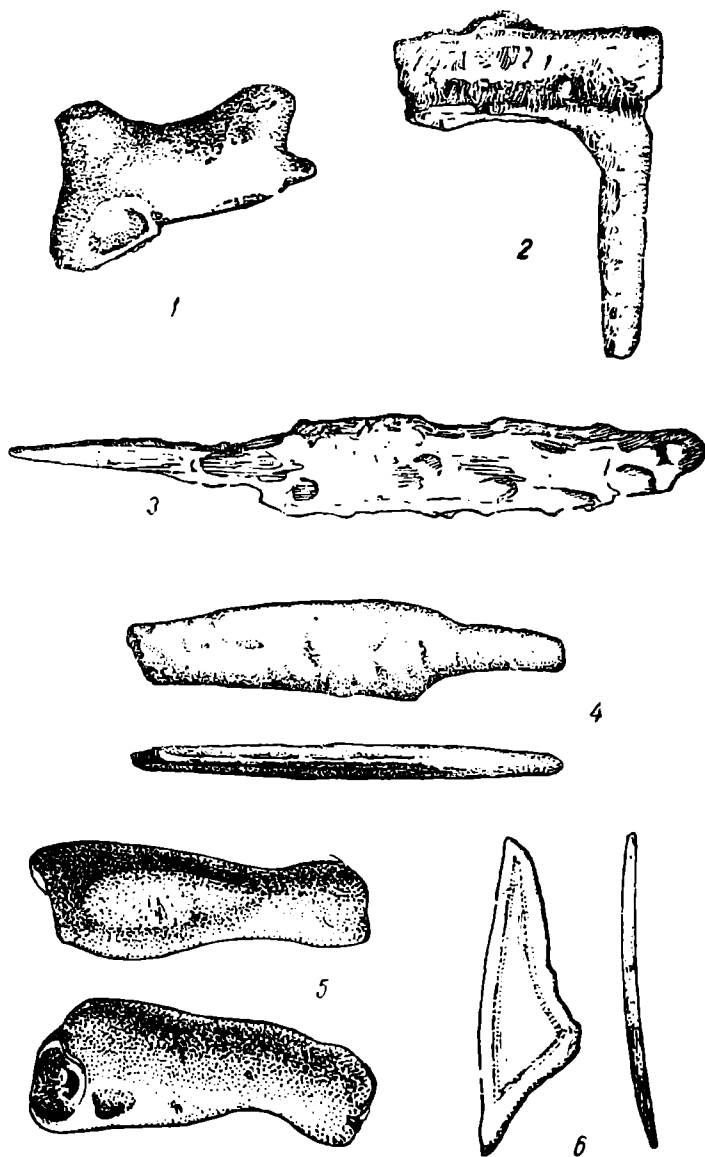


Рис. 14. Вещи, найденные на поселении «Городня на Волге»

стяная игла со сломанным ушком. Все эти находки случайны и не могут быть приняты во внимание при датировке.

Изучение третьего слоя (черной земли) на всей территории раскопа дало следующую картину: расчистка угольных пятен в квадратах 2 и 8 вскрыла две группы мелких и средней величины булыжных камней, среди которых в изобилии встречались кусочки глиняной обмазки со следами обжига и копоти, очень мелкие кусочки дерева, мелкие и крупные угли и зола. Камни лежали высотой в два-три ряда; здесь же найдено большое

количество славянской керамики и железные предметы: обломки ножей, рыболовный крючок, обломок кольца, обломок косы, скоба.

Особый интерес представляет груда крупных кусков железной болотной руды и криц, находящаяся на расстоянии 3 м от очагов. Эта находка, а

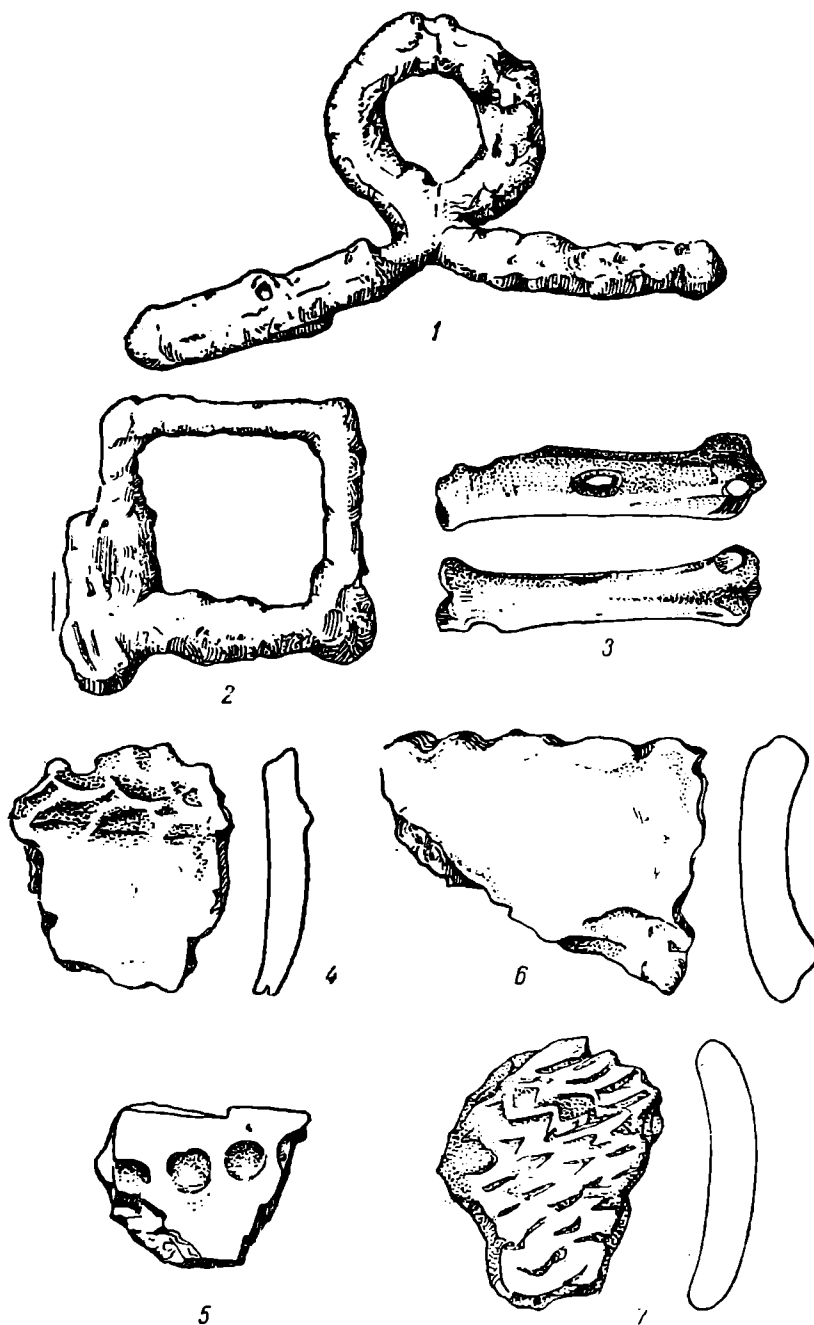


Рис. 15. Вещи, найденные на поселении «Городня на Волге»

также сбор на этом участке в 1944 г. более сорока штук железных ножей, из которых некоторые не были в употреблении, отсутствие каких-либо признаков жилища вокруг очагов убеждают в том, что здесь мы имеем дело с остатками производственных очагов, скорее всего с кузнечными горнами.

Третий слой оказался особенно богатым находками. Славянская керамика в нем представлена обильно. Она распадается на несколько групп по датировке и своему назначению. К первой группе относятся сосуды, по

своему профилю аналогичные найденным во втором слое, но выделка их в большинстве случаев хуже, а орнамент небрежнее (рис. 13—1, 2). Ко второй группе относится керамика курганного типа с характерным профилем и техникой выработки сосуда.

Большинство сосудов, как это удалось проследить по отдельным фрагментам, составляли небольшие по своим размерам горшки конусообразной формы с выдающимися плечиками и плоским дном. Два фрагмента дниц имели клейма (рис. 13—3 и 4). Кроме горшков, найдено много фрагментов мисок и крышек, иногда орнаментированных (рис. 13—5 и 6). Особенно интересна часть очень маленькой глиняной мисочки, вероятно игрушечной, которая дает полное представление о форме такой посуды (рис. 14—7).

Значительный интерес представляют находки отдельных вещей. Из них следует выделить глиняную фигурку лошади (рис. 14—1). Кроме того, найдены: славянский замок (рис. 14—2), железные ножи, из которых один, с несколько горбатой спинкой, может быть датирован не позже X—XI вв. (рис. 14—3 и 4), маленькие точильные бруски с отверстием для шнура, глиняный свисток (рис. 14—5), орнаментированный костяной предмет (рис. 14—6), обломок железной косы, кочедык и другие предметы. Керамика и находки отдельных вещей третьего слоя дают основание датировать его в пределах XI—XV вв.

Четвертый слой представлял серую глинистую землю, которая местами чередовалась с желтой глиной. Значительное пятно желтой глины обнаружено в квадратах 10, 12 и 14. Здесь найдены: конские удила (рис. 15—1), железная четырехугольная пряжка (рис. 15—2), кость с просверлиной (рис. 15—3). Изредка встречались кости животных, угли и лепная керамика с зашипным орнаментом (рис. 15—4), круглоямочным орнаментом (рис. 15—5), с орнаментом по краю сосуда (рис. 15—6).

В желтой глине квадрата № 7 найдено несколько фрагментов сетчатой керамики (рис. 15—7). Ни одного фрагмента славянской керамики здесь не обнаружено.

На глубине 80—105 см от современной поверхности обнажился слой интенсивно черной земли с большой примесью мелкого угля и золы (пятый слой). На глубине 110 см у северного профиля квадрата № 7, на границе с квадратом № 8, обнаружены остатки глинобитной площадки (возможно, пола) толщиной в 5—7 см. Рядом с этой площадкой, на одном с ней уровне, в квадрате № 7 найден кремневый предмет неизвестного назначения.<sup>1</sup> В этом же слое найдено несколько фрагментов керамики эпохи бронзы и комки красной краски.

С контрольной целью была сделана прирезка раскопа в западную сторону (квадраты № 24 и 25). Здесь дополнительно найдено несколько фрагментов керамики эпохи бронзы.

---

<sup>1</sup> См. «Каменный предмет из Городни на Волге», КС ИИМК, 1947, вып. XVII.

Л. С. БРЕТАНИЦКИЙ, С. И. ДАТИЕВ, Л. Г. МАМИКОНОВ,  
Д. А. МОТИС

## УКРЕПЛЕНИЕ В БАКИНСКОЙ БУХТЕ

Сильное понижение уровня Каспийского моря обнаружило руины одного из наиболее интересных памятников архитектуры средневекового Азербайджана и позволило произвести комплексное изучение погруженного ранее на значительную глубину сооружения неизвестного назначения, издавна привлекавшего внимание ряда ученых и путешественников (И. Березин, М. Ханьков, И. Шопен, Б. Дорн, А. Бакиханов, В. Бартольд, И. Мещанинов и ряд др.).<sup>1</sup>

Сооружение представляет в плане сильно вытянутый неправильной формы многоугольник (рис. 16). Мощные стены с довольно часто расположенными башнями свидетельствуют о том, что сооружение было укрепленным пунктом, хотя в то же время имело, повидимому, и другое назначение.

Четыре основных угла здания закреплены большими угловыми башнями (рис. 17). Вдоль стен с небольшими интервалами размещены 11 полубашен. За исключением одной все они представляют сплошной строительный массив. Их слабый выступ за линию стен не давал возможности организовать хорошую защиту подножия укрепления. Кроме того, малый диаметр полубашен позволял расположиться на их верхней оборонительной площадке лишь одному или двум стрелкам; поэтому можно предположить, что в целях успешной обороны и создания надлежащей плотности обстрела стены были некогда увенчаны поверху цепью зубцов — мерлонов.

Частое расположение башен, имевших в сущности второстепенное значение в общей системе обороны, позволяет предположить, что они выполняли также функции контрфорсов, придававших стенам укрепления необходимую жесткость. То же наблюдается в большинстве укреплений средневекового Апшерона этого периода (введение полубашен, служащих по существу дополнительными контрфорсами, организация винтовых лестниц в толще стен и т. д.).<sup>2</sup> Существенное отличие заключается лишь во введении в кладку рассматриваемого сооружения массивных, но довольно редко расположенных металлических связей, придававших стенам дополнительную прочность. Угловые башни значительно более развиты, что создает луч-

<sup>1</sup> Работы по изучению памятника производил (1940—1941 гг.) Институт истории АН Азербайджанской ССР. Архитектурный обмер выполнен авторами настоящей статьи совместно с Г. А. Елькиным. Археологическими раскопками руководил д-р исторических наук Е. А. Пахомов.

<sup>2</sup> И. П. Щелыкин. Памятники Азербайджанского зодчества эпохи Низами (Материалы), Баку, 1943.

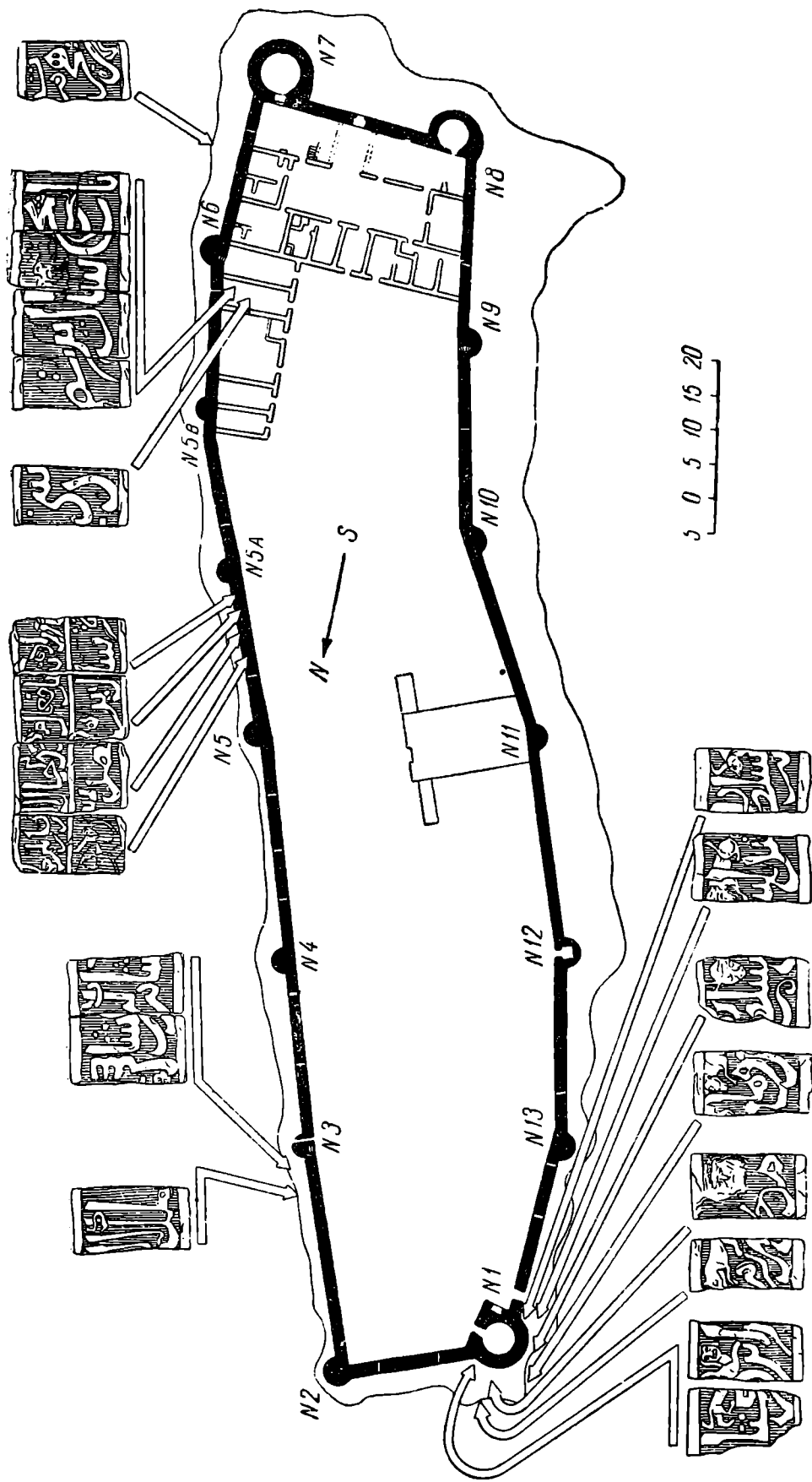


Рис. 16. Укрепление в Бакинской бухте. План

шие условия защиты наиболее опасных мест — внешних углов укрепления и расположенных около них ворот.

В статье А. В. Вознесенского, наиболее полно описавшего памятник до раскопок, указывалось на существование лишь одних ворот.<sup>1</sup> В период работ 1940—1941 гг. были обнаружены вторые ворота.

Южные ворота хорошо защищены угловыми башнями (№ 7 и 8), с которых можно было вести фланкирующий обстрел прилегающей к воротам территории. Защита вторых ворот, примыкающих непосредственно к угловой северной башне (№ 1), обеспечивалась их местоположением. Следов

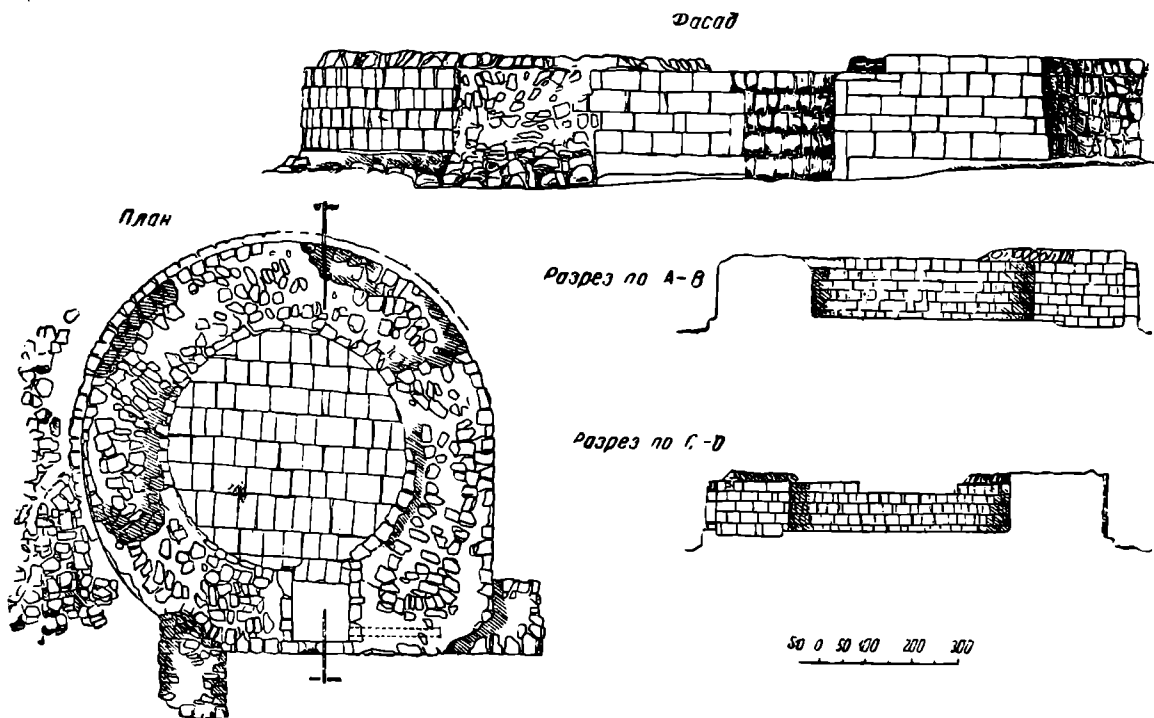


Рис. 17. Укрепление в Бакинской бухте. Башня № 7

развитых надвратных сооружений или пристроек, специально защищающих ворота, обнаружить не удалось. Видимо, оборона ворот путем обстрела с верхних площадок больших угловых башен, из-за зубцов стены и, может быть, из снабженных машикулями бойниц, находившихся непосредственно над воротами, считалась достаточной. Ширина обоих ворот почти одинаковая — 1.30 м.

Раскопками на территории самого сооружения были выявлены фундаменты большого количества помещений, занимавших южную часть огражденной стенами площади (рис. 18). При рассмотрении их обращает внимание наличие ячеек, состоящих из двух небольших смежных помещений. В глубине вторых комнат устроен примыкающий к наружной стене укрепления каменный желоб, который, слегка сужаясь, проходит через всю толщу стены наружу. Начало этого стока расположено ниже уровня пола ячейки. Возможно, что стоки служили для вывода наружу фекальных вод. В таком случае это может указывать на стремление строителей создать изолированные одна от другой жилые ячейки. Стоки наблюдаются почти по всему периметру наружного обвода, за исключением двух средних третей северной стены. К середине последней примыкает прямоугольная пло-

<sup>1</sup> А. В. Вознесенский. О новейших данных по изменению уровня Каспийского моря. Изв. Центр. гидро-метеор. бюро, Л., 1926, вып. VI.

пщадка, забученная крупным камнем, залитым сильно размытым раствором. Площадка могла служить основанием какого-либо здания, несшего оборонительно-сигнальные функции,— маяка сторожевой башни или центральной оборонительной башни типа западноевропейского донжона или, что вероятнее, культового сооружения, например гюмбез,— мавзолея, воздвигнутого над местом погребения какого-либо почитаемого лица.

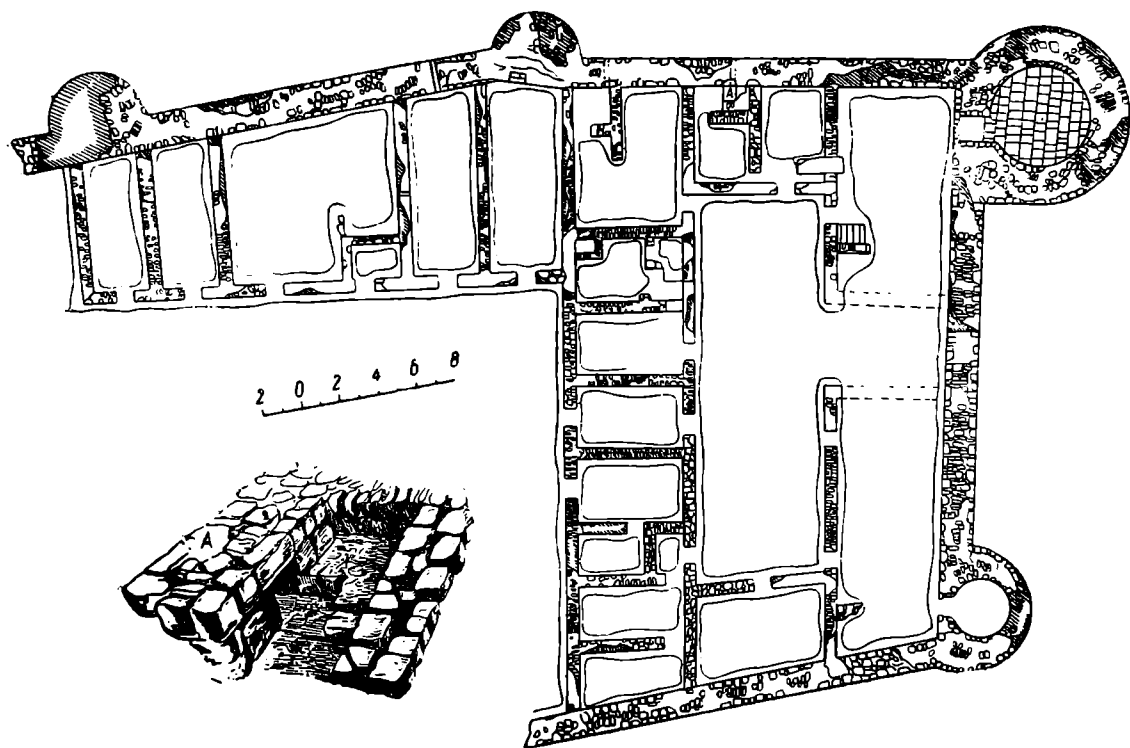


Рис. 18. Укрепление в Бакинской бухте. План жилых помещений

Укрепление не являлось обычным для Апшерона замком мелкого феодала. До нашего времени на Апшероне сохранилось несколько феодальных замков, относящихся к XII—XIV вв. Несмотря на отмеченное выше сходство, а порой и тождество не только в характере предполагаемой системы обороны, но и в отдельных конструктивно-строительных деталях, все же ряд черт позволяет выделить рассматриваемый памятник из данной группы сооружений.

План сохранившихся замков обычно представляет почти правильной формы многоугольник, в центре которого расположена центральная башня. В данном сооружении форма плана сильно вытянута, что было обусловлено, вероятно, характером местности (если укрепление размещалось на материке) или контуром побережья (в случае расположения сооружения на острове или вдающейся далеко в море косе). Удлиненная конфигурация укрепления в значительной степени ухудшала условия его обороны.

Размеры сооружения в несколько раз превышают средние размеры апшеронских замков этого периода; кроме того, для него характерно наличие большого числа жилых изолированных помещений. Однако мнение многих путешественников и исследователей, видевших в данном сооружении остатки караван-сарая, мало вероятно. Сохранившиеся до настоящего времени караван-сарай Апшерона, отдельно стоящие вне городских стен, относятся в большинстве к более позднему времени (XV в. и следующие),

удерживая основные черты более ранних сооружений этого рода (XIII в.). Обычно караван-сарай имеют в плане правильную или приближающуюся к правильной компактную прямоугольную форму с удобным просторным двором, вокруг которого размещались помещения для приезжающих. Въезд в них решался, как правило, в виде широких, хорошо защищенных и архитектурно подчеркнутых ворот, композиционно акцентированных на главном фасаде сооружения. Ворота, кроме того, обычно снабжались развитами пристройками.

В рассматриваемом памятнике эти особенности отсутствуют. Намеченный у южных ворот раскопками двор узок и сравнительно невелик.<sup>1</sup> Оба входа в сооружение по существу являются узкими калитками, не приспособленными для прохождения больших караванов тяжело груженых верблюдов.

От сложившегося на Апшероне в XII—XIV вв. типа замка, а также караван-сарая наше сооружение отличается и наличием большого пояса декоративного характера, проходившего поверху стен. Пояс образован большим количеством одинаковых по высоте (70—71 см) плоских камней, ширина которых колеблется в пределах 25—50 см<sup>2</sup> и заполнен надписями и барельефными изображениями.<sup>3</sup> Надпись, судя по количеству камней, содержала несколько больших текстов (к сожалению, пока почти не прочитанных), в противоположность надписям на стенах замков, где обычно помещалось лишь посвящение, имя и титулатура владельца, иногда имя зодчего — строителя.<sup>4</sup> Следует подчеркнуть, что надписи, очевидно, шли по всему обводу наружных стен, о чем свидетельствуют места нахождения каменных плит с обрывками надписей и рельефами. Таким образом, пока обнаружено не больше  $\frac{1}{4}$  или  $\frac{1}{3}$  всего пояса. На известных феодальных укреплениях Ширвана этого периода надписи подобного размера и в таком количестве обнаружены не были.

По палеографическим особенностям, размеру и расположению букв в строке, надписи можно разделить на несколько групп.

Легко выделяются надписи, выполненные крупными буквами в одну строку. Высокий рельеф букв создает сильную светотень, и надпись хорошо читается с далекого расстояния (рис. 19). К этому типу надписи относится прочитанная Е. А. Пахомовым дата «время года шестьсот тридцать... хиджры», т. е. 30-е годы XIII в.<sup>5</sup> Фрагмент другого типа надписи, идущей в две строки, позволил Е. А. Пахомову еще более уточнить дату: «года шестьсот тридцать второго от хиджры», т. е. 1234/35 г. н. э.<sup>6</sup>

Следующий тип надписи характерен введением в композицию текста изображений животных и человека.<sup>7</sup> Среди барельефов встречаются: изображенная в профиль голова буйвола (камень с другой частью изображения пока не обнаружен) (рис. 20), туловище крылатого зверя кошачьей

<sup>1</sup> Сильно вытянутая площадка с трех сторон ограждена внутрикрепостной застройкой, с четвертой — непосредственно стеной укрепления.

<sup>2</sup> До работ 1940—1941 гг. было известно лишь несколько камней из этого пояса, в настоящее время их собрано около 260.

<sup>3</sup> Несколько камней было опубликовано академиком Б. Дорном, Каспий, СПб., 1875, стр. 182.

<sup>4</sup> Например, замок в сел. Нардаран. И. П. Шиблыккин. Указ. соч.

<sup>5</sup> Е. А. Пахомов. Обследование развалин крепости в Бакинской бухте. Изв. АзФАН, 1940, № 6, стр. 17.

<sup>6</sup> Е го же. Уточнение даты крепости в Бакинской бухте (эпоха Низами). Там же, № 1, стр. 90.

<sup>7</sup> Палеографический разбор надписей дан Е. А. Пахомовым в упомянутой работе.



породы с мужским лицом, обрамленным двумя прядями волос (рис. 21), голова быка (рис. 22), профильное изображение барана, другие животные и, наконец, изображение человеческой головы в фас.

Изображения хорошо вкомпанованы в промежутки между буквами, отвечают очертаниям последних и помимо декоративного обогащения надписи подчеркивают своим рисунком отдельные буквы и слоги.

Техника выполнения изображений, варьирующая от близких к барельефу объемно трактованных фигур до плоскостной резьбы по камню, только намечающей основные линии рисунка, свидетельствует о наличии нескольких мастеров-резчиков, работавших в различной манере.



Рис. 19



Рис. 20



Рис. 21



Рис. 22

Рис. 19—22. Укрепление в Бакинской бухте. Фрагменты пояса с надписью

Изображения живых существ, впервые обнаруженные на датированном памятнике средневековой архитектуры Азербайджана, придают сооружению еще большее значение, связывая его с одновременными и немного более ранними архитектурными памятниками вне Азербайджана, притом значительно удаленными друг от друга. Мы имеем в виду архитектурные рельефы Албании, Армении, Грузии, Дагестана, Малой Азии (Конии) и, на-

конец, памятники, выходящие за пределы так называемого Ближнего Востока, — монументальные рельефы Владимирско-Суздальской Руси.<sup>1</sup>

Помимо основной причины — известной общности условий социально-экономического развития и возникающей в связи с этим характерной для того периода некоторой общности культуры, здесь, несомненно, значительную роль сыграли торговые и культурные связи, столь своеобразно и ярко проявившиеся в стилевой близости декора архитектурных памятников.<sup>2</sup>

Дальнейшее изучение рассмотренного нами интересного сооружения, вероятно, позволит яснее ответить на вопросы о его истинном назначении, истории, связи с Баку XIII в. и т. д. Пока же, на основе его планировочного решения, характера эпиграфики и декора, можно предварительно указать на известное сходство с весьма распространенным на Ближнем Востоке типом «ханеги», или «завии» — своеобразным мусульманским монастырем (странноприимным домом). Расположенные вне городских стен подобные сооружения, естественно, сильно укреплялись.<sup>3</sup>

Находясь на оживленном торговом пути, связывавшем север с югом, неподалеку от города Баку, издавна известном своими естественными богатствами (нефть и соль),<sup>4</sup> сооружение подобного масштаба (будь то ханега, владение крупного феодала или таможенный форпост)<sup>5</sup> должно было играть немаловажную роль.<sup>6</sup>

Относительно причин гибели сооружения существует множество легенд. Некоторые из них, которые приводят многочисленные путешественники и исследователи, указывают на существование караван-сарая, затопленного водой или разрушенного землетрясением, либо на гибель на этом месте города Шах-Бах,<sup>7</sup> а по другим данным — города Баиль, или Сабайль. Другие легенды говорят о гибели между Баку и городом Сальяны города Шагры-Юнан и т. п.<sup>8</sup>

Многие легенды приписывают гибель якобы существовавшего большого приморского города затоплению его Александром Македонским. Известный азербайджанский историк XIX в. Аббас-Кули-Ага Бакиханов приводит породившие многочисленные народные легенды данные из произведений великого азербайджанского поэта Низами о затоплении великолепного приморского города визирем Александра Аристотелем.

«Если показанию этой книги, — пишет А. Бакиханов, — нельзя совершенно верить, то все же можно предполагать, что когда-то здесь случилось что-то подобное этому. Персияне вообще любят важные события не-

<sup>1</sup> Характеризуя резьбу по камню фасадов Дмитриевского собора во Владимире (конец XIII в.) и Георгиевского собора в Юрьеве-Польском (нач. XIII в.), А. Ю. Яковлевский (Культура и искусство Востока, Л., 1937, стр. 43) отмечал, что резьба была выполнена «по всей вероятности, кавказскими мастерами в период оживленных связей феодальной Руси с феодальным Кавказом: Албанией, Арменией, Грузией».

<sup>2</sup> По вопросу этого так называемого «звериного» стиля в декоре памятников данного исторического периода см. И. А. Орбели. Албанские рельефы и бронзовые котлы XII—XIII вв. Сб. «Памятники эпохи Руставели», Л., 1938.

<sup>3</sup> См., например, известную ханегу на р. Пирсагат. В. М. Сысоев. Древности в Ханека близ сел. Наваги. Изв. Азкомстариса, Баку, 1925, вып. I.

<sup>4</sup> См. высказывания о Баку этого и более ранних периодов у восточных географов и историков — Мукаддаси, Масуди, Истахри, ибн-Аяс, Хамдулла Казвини и др.

<sup>5</sup> И. И. Мещанинов. История Азербайджана по археологическим памятникам. Изв. АзФАН, 1944, № 7, стр. 62.

<sup>6</sup> Известную аналогию по характеру абриса крепостных стен представляют средневековые замки Сирии и Кипра. См. «Étude sur les monuments de l'architecture militaire des croisés en Syrie et dans l'île de Chypre», par G. Rey, Paris, 1871.

<sup>7</sup> А. И. Михалевский. Развалины караван-сарая в Бакинской бухте. Изв. Аз. гос. ун-та, Баку, 1930, т. IX.

<sup>8</sup> И. Шопен. Новые заметки на древние истории Кавказа и его обитателей, СПб., 1866, стр. 391.

известной эпохи относить к одному лицу, а поэтому и не удивительно, если они много излишнего приписывают Искандеру. Впрочем, нельзя здесь не заметить, что в Бакинском уезде в деревнях Бильга, Зира, Биби-Эйбет и других, также и на некоторых островах видны на скалах остатки следов колес, идущих далеко в море». <sup>1</sup> Академик Б. Дорн, приводя предания о затонувшем городе, писал, что его «в 1840 г. тщетно отыскивал Абас-Кули хан...». <sup>2</sup>

Существование затопленного морем укрепления в Бакинской бухте А. Бакиханову было известно, и он совершенно справедливо полагал, что затопление прибрежной полосы нельзя отнести к периодическим приливам и отливам, считая причиной стихийную катастрофу.

Современные данные подтвердили правильность этого предположения азербайджанского ученого. В настоящее время известно о сильном землетрясении в южной части Каспийского моря. Академик И. М. Губкин писал: «Легенды о затопленных городах и деревнях — не легенды, а сущая быль. Об этом говорит замечательная 700-летняя история небольшого караван-сарая в Бакинской бухте. Остатки этого караван-сарая или, точнее, небольшого укрепления видны в юго-западной части бухты. Они состоят из 7—8 башен, соединенных стенами. Здание это было построено на суше около 1135 г. н. э. В 1135 г. берег бухты был выдвинут далеко на Восток и примыкал к современным нам островам Наргену и Вульффу.

Письменные свидетельства историков говорят, что в начале XIV столетия (1306 г.) весь юг Каспия был потрясен сильнейшим землетрясением, следствием которого было разрушение и затопление гор. Абесчун в Астрабадском заливе и частичное затопление Баку, в котором вода дошла до дворцовой мечети, существующей и поныне. Потом последовало падение уровня, и в 1723 г. башни караван-сарая впервые начали показываться из-под воды. Вся история этого караван-сарая показывает, что в течение последних восьми веков в окрестностях Баку уровень Каспия сначала поднялся на 20 м, а потом рядом последовательных колебаний опустился до первоначальной высоты, описав почти полный цикл колебаний около одной и той же высоты». <sup>3</sup>

Таким образом, дату затопления рассмотренного сооружения можно считать установленной. Впоследствии началось медленное понижение уровня моря, башни сооружения показались над водой, а в настоящее время развалины укрепления уже расположены на суше, на небольшом острове.

---

<sup>1</sup> Аббас-Кули-Ага Бакиханов. *Гюлистан-Ирам* Баку, 1926, стр. 25.

<sup>2</sup> Б. Дорн. *Указ. соч.*, стр. 66.

<sup>3</sup> И. М. Губкин. *Тектоника юго-восточной части Кавказа в связи с нефтеносностью этой области*, М., 1937, стр. 50.

## III. ИНФОРМАЦИЯ

## И. М. ХОЗЕРОВ

21 марта 1947 г. в Минске скончался Иван Макарович Хозеров. Советская наука потеряла скромного и самоотверженного исследователя, в течение четверти века работавшего над изучением памятников древнерусского зодчества.

Сын рабочего-бондаря Иван Макарович прожил нелегкую жизнь, стремясь получить образование и попасть в высшую школу. Он учился в Училище общества поощрения художеств в Петербурге и в Варшавском политехническом институте, но тяжелое материальное положение семьи не дало ему возможности окончить Институт. В 1916—1919 гг. он учится в Смоленском отделении Московского археологического института, и это определяет его последующий научный путь, начавшийся после Великой Октябрьской социалистической революции. И. М. Хозеров работает в Смоленском гос. музее, ведет реставрационные и исследовательские работы по памятникам древнего зодчества Смоленска, Полоцка и Витебска, сочетая историко-архитектурное изучение памятников с археологическими поисками утраченных частей древних зданий.



И. М. Хозеров опубликовал в местной печати более ста популярных статей по вопросам искусства и архитектуры и 17 исследовательских работ. Важнейшие из них связаны с архитектурой Полоцка и родного для Ивана Макаровича Смоленска. В статье «К исследованию конструкции Спасского храма в Полоцке» (Смоленск, 1927) он дал реконструкцию первоначального облика этого памятника, в котором традиционная крестовокупольная система приобрела своеобразное русское истолкование. Итоги изучения полоцкого Софийского собора, памятника спорного и сложного, были изложены в обстоятельной работе «Полоцкое зодчество древнейшего

периода».<sup>1</sup> Исследования памятников Смоленска (церквей Петра и Павла, Ивана Богослова, Михаила Архангела), а также церкви Благовещения в Витебске отражены в обмерах Ивана Макаровича, изданных в книге Н. Н. Щекотихина.<sup>2</sup>

При изучении памятников Смоленска внимание И. М. Хозерова привлекли знаки на древних кирпичях; он детально изучил их и дал их систематизацию в работе «Знаки и клейма кирпичей смоленских церквей древнейшего периода».<sup>3</sup> Отдельные наблюдения над памятниками были отражены в ряде информации. Общие итоги археологического изучения памятников смоленской архитектуры были даны им в докладе на пленуме ИИМК 1941 г.<sup>4</sup>

В 1941 г. при бомбардировке немцами Смоленска погибло от пожара все имущество Ивана Макаровича: библиотека, научные материалы, чертежи и рукописи. Среди них погибла большая работа «Памятники архитектуры Полоцкого Борисоглебского монастыря XII в.», в которой были детально описаны руины двух известных ранее храмов и открытый разведками Ивана Макаровича большой монастырский собор с тремя притворами. Погибла также работа «Развалины Мономахова храма 1101 г. в Смоленске» и ряд других рукописей. И. М. Хозеров стойко перенес тяжкую утрату и при первой же возможности вернулся к любимой работе. В 1944 г. он приступил к работе в Академии архитектуры СССР, а в 1946 г. — в Управлении по делам архитектуры при СНК БССР. Он участвовал в новых исследованиях Полоцкого Ефросиниева монастыря и написал несколько работ («Смоленский кремль», «Новые данные о памятниках архитектуры XI—XII вв. в Полоцке», «Еще о мастере Петре», «Архитектура и живопись Западной Руси XI—XII вв.» и др.).

Смерть прервала работу И. М. Хозерова, но сделанное им для истории древнерусского зодчества надолго сохранит благодарную память о нем.

*Н. Н. Воронин*

---

<sup>1</sup> Труды Комиссии истории искусства Института белорусской культуры, Минск, 1928, т. I (на белорусском языке).

<sup>2</sup> Очерки по истории белорусского искусства, т. I, Минск, 1928 (на белорусском языке).

<sup>3</sup> Научные известия Смоленского гос. ун-та, Смоленск, 1929, т. V, вып. 3.

<sup>4</sup> Опубликовано в КС ИИМК. М.—Л., 1945, вып. XI.

А. Н. БЕРНШТАМ

## ИЗОБРАЖЕНИЕ СОГДИЙЦА В КОРОПЛАСТИКЕ ЧУЙСКОЙ ДОЛИНЫ

Среди многочисленных находок экспедиции археологического надзора на строительстве Большого Чуйского канала обращает внимание серия статуэток и один сосуд, обнаруженные в тюрко-согдийском слое VI—VIII вв. древнего поселения на левом берегу р. Сукулук.<sup>1</sup> Статуэтки представляют в разной степени детализированные изображения старца с длинной клиновидной бородой.

Подобное изображение содержится на сосуде, где черты лица старца выглядят наиболее реалистично.

Сосуд этот — лепной из глины с примесью шамота, красного обжига, с коричневато-лощеной поверхностью; имеет форму кувшина с шарообразным туловом и цилиндрической горловиной (рис. 23). Общая высота сосуда 19 см, высота горловины 7 см, диаметр тулова 13 см, горловины 7 см. Горловина слегка срезана под углом (высота одной стороны ее 7 см, другой — только 4 см).

Горловина представляет изображение мужского лица, сделанное наlepными полосками из глины и дополнительно прорисованное штрихами путем гравировки. Лицо занимает всю высокую плоскость горловины, и лишь борода старца переходит с горловины сосуда на его плечики. С плечиков сосуда спускаются две ребристые полоски, имитирующие руки, сходящиеся в центре тулова сосуда. Здесь изображение рук обломано, но, очевидно, в руках что-то было.

Глаза крупные, расположены по горизонтальной линии. Нос большой, прямой, в одной плоскости со лбом. Рот, как и глаза, сделан накладными полосками. От нижней губы идет накладная же клиновидная борода, прорисованная вертикальными линиями. Лоб окаймлен маленькой полосой в виде диадемы; на висках лента перегибается и спускается вниз, закрывая щеки до линии рта. Диадема украшена орнаментом в виде зигзага с точками по углам.

Многие статуэтки аналогичны данному изображению. Одна из них, выполненная из докрасна обожженной глины, представляет пластинку толщиной до 1.5 см на расширяющемся основании; на одной стороне ее довольно грубо вылеплено изображение старца, напоминающее лицо на сосуде (рис. 24). Такие же крупные глаза, лишь слегка опущенные углами книзу;

<sup>1</sup> А. Н. Бернштам. Историко-культурное прошлое Северной Киргизии по материалам Большого Чуйского канала, Фрунзе, 1943.

такой же длинный нос, резко выступающий вперед, что создает впечатление глубокой посадки глаз. Дуги бровей высоко подняты над глазами. Так же как и на сосуде, длинная клиновидная борода, прочерченная вертикальными бороздками. Короткими полосками показана и растительность щек. Руки сложены на поясе и держат, видимо, какой-то сосуд. Ноги слегка намечены узким вертикальным желобком. На голове трехрогий убор, вы-

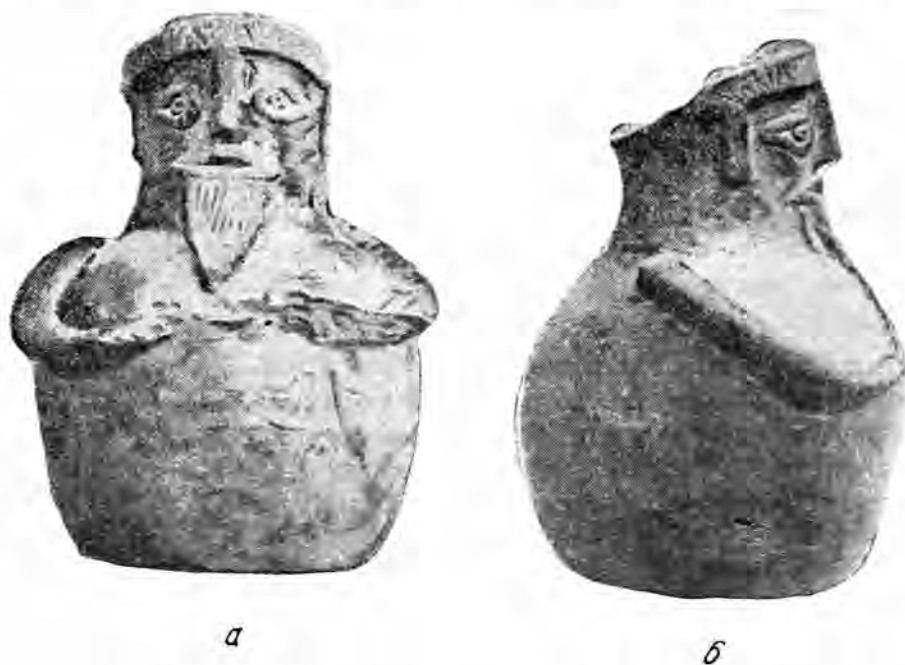


Рис. 23. Лепной сосуд из древнего поселения на р. Сукулук (горловина обработана в виде человеческого лица)

полненный резьбой из вертикальных линий и показанный на обороте статуэтки. Общая высота статуэтки 18 см при ширине 8 см; диаметры лица 6 см.

У описываемой статуэтки впалые щеки и резко выступающий нос подчеркивают особенности изображенного лица.

Те же черты общи и трем другим имеющимся в нашем распоряжении весьма грубо сделанным статуэткам. В одной из них еще видна попытка дать раздельно основные части лица рельефом и наметить двумя валиками руки. Статуэтка — из черной глины, форма ее коническая, высота 9 см, ширина по основанию 7 см, вверху 4 см.

Во второй статуэтке (12 × 5,5 см) имеется только изображение носа, бровей и слабо намеченных глаз. На обеих статуэтках изображена клиновидная борода.

Третья статуэтка представляет круглую в сечении болванку (диаметр 4 см, высота 15 см), в верхней части которой пальцами грубо вылеплено лицо. Пальцами же сырая болванка была сдавлена. Впадины образовали щеки, а выступавшая вперед масса рассечена двумя горизонтальными врезами, образовавшими нос. Эта статуэтка — предел схематизации в изображении лица, в противоположность более детальной прорисовке его в первой статуэтке и сосуде.

Все описанные предметы составляют один ряд: во-первых, все они происходят из одного и того же культурного комплекса, во-вторых, в разной форме они воспроизводят один и тот же расовый тип с общими чер-

тами (клиновидная борода). Отличаются только головные украшения — в одном случае диадема, в другом — трехрогая корона. Наиболее достопримечательным в этих статуэтках является воспроизведенный ими расовый тип, не характерный для аборигенов Семиречья того времени, т. е. VI—VIII вв.

В описанных выше деталях четко выступают типичные черты иранского населения Средней Азии — большие глубоко сидящие глаза, резко выступающий большой нос. Не случайно на всех статуэтках показана на лице густая борода как признак обильной растительности, также свойственная иранскому, а не тюркскому населению Средней Азии.

Лучше всего характеризуют древнее население Средней Азии следующие слова кигайского путешественника Чжан Цзяня, относящиеся к концу I в. до н. э.: «От Давани (Ферганы) на запад до государства Аньси (Парфия), хотя довольно различна речь, но обычаи очень похожи и друг друга речь понимают. Все эти жители имеют впалые глаза и густые бороды».<sup>1</sup>

Цяньханьшу (История Старшей династии Хань 204 г. до н. э.— 8 г. н. э.) дает несколько иную, отчасти сокращенную редакцию описания народов Средней Азии по Ши цзы: «От Давана (Ферганы) на запад до государства Аньси (Парфия), хотя довольно различна речь, но сами очень схожи и (жители) друг друга понимают. Все эти жители имеют впалые глаза и густые бороды».<sup>2</sup>

Как явствует из сличения текстов Ши цзы у историка Сыма Цяня и в Цяньханьшу, Бангу (автор Цяньханьшу) выкинул из текста Чжан Цзяня слово «су» — «обычаи», так что фраза стала цельнее, давая более общую характеристику населения, а не узко этнографическую. Возможно, что это сокращение текста не случайно: более основательное знакомство Китая со Средней Азией могло показать, что заявление о сходстве в обычаях не соответствует действительности. Обычаи, так же как и языки, были различными, несмотря на принадлежность к родственным этническим группам; на это указывает заявление, что «друг друга речь понимают» (шц) или «друг друга понимают» (цхш). Оба текста одинаково указывают на различие речи, т. е. языка («хотя довольно различна речь» — шц), и дают одинаковую формулировку соматического описания: «Все эти жители имеют впалые глаза и густые бороды». Несмотря на всю свою краткость, это замечание явно характеризует среднеазиатских иранцев до их активного смешения с тюркскими племенами, ибо впоследствии уже в династийных историях даже младшей династии Хань (Хоу — Ханьшу), характеризующих события I—II вв. н. э. (впрочем, Хоу-Ханьшу составлена в V в. н. э.), мы подобных характеристик единства расового типа среднеазиатских народов не встречаем.

Однако и этой краткой характеристики достаточно, чтобы, сопоставив их со статуэтками, увидеть в последних отражение образа жителя пространств от Ферганы до Парфии, т. е. типичного представителя среднеази-



Рис. 24. Статуэтка из древнего поселения на р. Сукулук

<sup>1</sup> Ши цзы, гл. 123, л. 146: И. Бичурин. Собрание сведений..., ч. III, стр. 21.

<sup>2</sup> Цяньханьшу, гл. 94а, л. 186. Небольшие расхождения в подлиннике начинаются с предлога «но...» и до точки. Бичурин же варьирует перевод и первой части, давая тем самым повод к различным толкованиям одного и того же текста.



атского иранца. К аналогичному выводу приводит сравнение и с иконографическим материалом.

Важнее всего для наших целей было бы сравнение со статуэтками Афрасиба, отчасти Мерва, но, к сожалению, опубликованный материал большей частью остался научно неразобраным.<sup>1</sup>

Выразительную картину типичных этнографических и антропологических черт дают известные барельефы Накши-Рустема, неоднократно подвергнутые обстоятельному обследованию и изучению. Среди многочисленных изображений в Накши-Рустеме, подтвержденных надписями Дария, обращает внимание то обстоятельство, что изображенные парфяне, бактрийцы, согдийцы (т. е. несомненно в основном среднеазиатские иранцы) обладают большой клиновидной бородой.<sup>2</sup> Характерными являются и большие глаза с дуговидными бровями, большой резко выступающий вперед нос, близкий к греческому типу профиль.

Уже одно это сопоставление не оставляет сомнений в том, что в изображениях статуэток представлен иранский этнический тип — в основном среднеазиатский, ибо изображение иранца отличается прежде всего характерно подстриженной бородой.

Если приведенные данные достаточны для утверждения, что перед нами разные изображения одного и того же расового типа, то встает и другой вопрос: нельзя ли более точно определить этническую принадлежность изображенных. При решении этого вопроса приходится исходить из минимального количества данных, именно из изображения головных уборов — трехрогой короны и диадемы в виде зигзагов с точками посередине. Этот тип головных уборов разобран нами в другой работе. В обоих случаях мы имеем дело с иранским головным убором, возможно, эфталитским (трехрогая корона), восходящим к головным уборам массагето-кушано-эфталитской этнической среды, для которой головные уборы с рогами являлись характерной этнографической деталью.

Напомним, что диадемы нашего памятника находят себе аналогии в диадеме Бахрама Гура,<sup>3</sup> а трехрогие короны — в коронах сасанидских царей, в головных уборах сражающихся рыцарей, изображенных на одном блюде, так же приписываемом сасанидам.<sup>4</sup>

Каковы бы ни были различия в деталях одежды на статуэтках, ясно, что они также восходят к иранскому этнографическому кругу и, таким образом, не противоречат изложенным соображениям об этнической принадлежности изображенных.

Исходя из сказанного, можно сделать вывод, что на статуэтках из Семиречья изображены среднеазиатские иранцы. Учитывая, что из последних в районах Семиречья известны только согдийцы, появившиеся здесь в качестве эмигрантов из Согда, мы вправе предположить, что наша серия статуэток воспроизводит согдийцев.

Касаясь позы старика, поддерживающего в руках сосуд, следует напомнить, что сложенные руки на животе уже отмечались в литературе как знак смирения, подчинения; в китайском церемониальном обряде это до-

<sup>1</sup> Мне известно, что над коропластикой Афрасиба с точки зрения этнической работают в Самарканде Ремпель и Сухарева, а антропологическим материалом интересовался В. Гинзбург; однако наблюдения их не нашли отражения в печати.

<sup>2</sup> F. Sagge и E. Herzfeld. *Iranische Felsreliefs*, Berlin, 1910, стр. 3, табл. VI—VIII сл. Изображение этнических типов на барельефе IV гробницы Ксеркса.

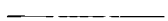
<sup>3</sup> И. Орбели и К. Тревер. *Сасанидский металл*, М.—Л., 1935, табл. VI и XII.

<sup>4</sup> Там же, табл. XXI.

статочно ярко демонстрирует аллея статуй, ведущая к гробницам Китайских императоров в Сы-чуани.<sup>1</sup>

Такой прием, связанный с позой анжала буддийских послушников, получил широкое распространение и в каменных статуэтках на могилах тюркских воинов. Очевидно, и здесь поза должна выражать то же смирение согдийского населения, которое, по словам Сюаньцзана (630 г.), в местности от Суяба до Таласа «находилось под властью тюрков».

Какова же функция этих статуэток? Имея широкое бытовое распространение, они либо имели магическое значение, либо просто подчеркивали особое положение властителей Чуйской долины.



---

<sup>1</sup> Victor Segalen, Gilbert de Voisins et Lartique. Mission archéologique en Chine (1914—1917), Paris, 1923, т. I. См. ч. II, Paris, 1924. Monuments funéraires (Région Nankin). Monuments bouddhiques (Province du Sseu-tch'ouen). См. табл. СХХII.

Н. Н. ВОРОНИН

## АРХЕОЛОГИЧЕСКИЕ ЗАМЕТКИ

## 1. О ЗВЕНИГОРОДСКОМ ГОРОДИЩЕ

Звенигородское городище было обследовано в 1942 г. в связи с обнаружением при огородных работах на территории в 80 м к северу от собора слоя строительных остатков, о чем нам было сообщено художником М. М. Успенским.<sup>1</sup> Оказалось, что в данном месте под дерном имеются участки известковой заливки (с примесью песка, толченого кирпича, соломы, щепы и угля). Слой неровный (толщиной 5—15 см) и производит впечатление оставшегося от строительства разлитого раствора. Под ним до

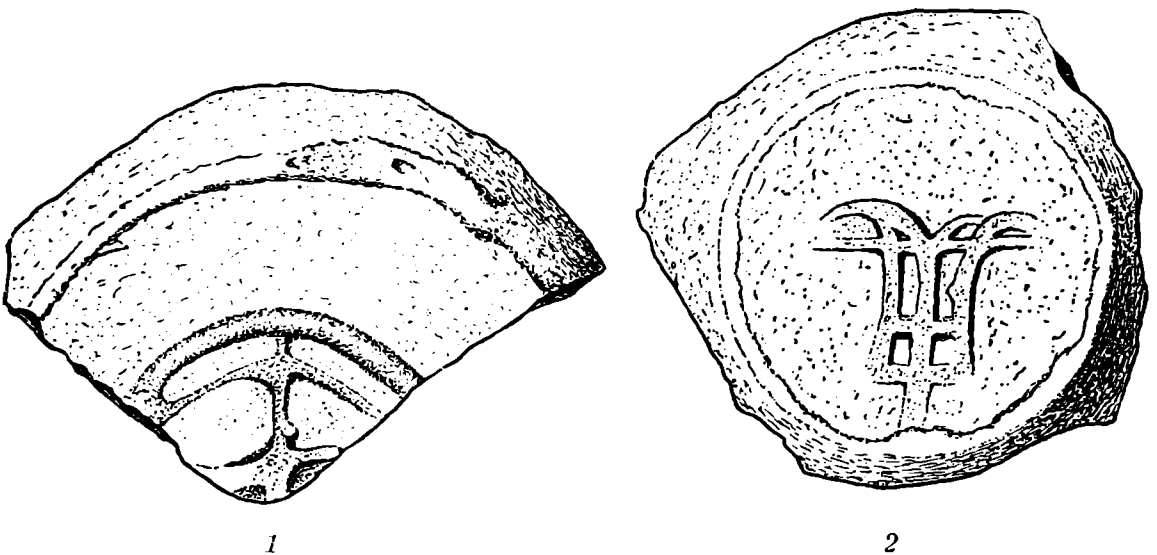


Рис. 25. Клейма на дне сосудов

0.40—0.45 см идет слой черной рыхлой земли с горелым булыжником и незначительным количеством керамики; в его нижней зоне почти на материке — фрагменты сосудов XII в., на одном — характерное клеймо (рис. 25, 1).

В остальных трех шурфах известковый слой отсутствовал, но повсюду была установлена прекрасная сохранность относительно тонкого (0.50—1.10 м) культурного слоя, датируемого XII—XV вв. без всяких отклонений к позднему времени. Во всех шурфах в нижней зоне культурного слоя, почти на уровне материка, были найдены керамика с параллельным

<sup>1</sup> В обследовании участвовали сотрудники ГИМ Л. А. Евтюхова и М. В. Фехнер.

и волнистым орнаментом, обломки стеклянных браслетов, мелкие железные поделки. Особого упоминания заслуживает днище сосуда с клеймом в виде усложненного трезубца с крестом (рис. 25, 2) — новой модификации родового знака Рюриковичей.<sup>1</sup>

Полученные при разведках материалы свидетельствуют, что городище возникло не в XIV—XV вв., а в XII в. и было, повидимому, одним из западных городков Владимиро-Суздальского княжества, а затем — пригородом Москвы. Это обстоятельство чрезвычайно увеличивает историко-археологическое значение памятника. Изучение его раскроет историю материальной культуры средней Руси в темный период XIII—XIV вв. и эволюцию городской культуры от домонгольского Владимиро-Суздальского периода к Московскому.

При незастроенности и сохранности всей территории и хронологической чистоте культурного слоя Звенигородское городище заслуживает стать объектом больших систематических раскопочных работ.

## 2. ДЕТАЛИ КНЯЖЕСКОГО ПОГРЕБАЛЬНОГО ОБРЯДА XII В.

Погребальный обряд княжеских захоронений XI—XII вв. начинает выясняться в итоге последних археологических работ в Киеве, Владимире, Новгороде, а также на основе данных случайных находок этого рода в XIX—XX вв. Значительный интерес представляют подробности этого обряда, которому присущи и некоторые символические черты.<sup>2</sup>

Пока гроб с телом князя находился во дворце, около него ставилось копьё, повидимому, как знак власти. Так было, когда умер Владимирко Галицкий. Его сын Ярослав говорит об отце, обращаясь к послу Изяслава, боярину Петру Бориславичу: «разве едино копие поставлено у гроба его, а и то в руку моею есть».<sup>3</sup>

В этой связи интересно сохранение во владимирском Успенском соборе при гробнице сына Андрея Боголюбского, князя Изяслава Андреевича, нескольких явно позднейших железных копий («стрел») и боевого железного шлема. «При сей гробнице можно видеть в настоящее время тяжолый железный шлем и несколько тяжолых железных стрел, длиною каждая более двух аршин. Шлем, по преданию, принадлежал князю Изяславу Андреевичу; стрелы — из тех, какие употреблялись на войнах при древних русских князьях».<sup>4</sup>

Из позднего хронографа конца XVII в., составленного священником ярославской Николо-Рубленской церкви Федором Петровым Раком, мы узнаем, что эти «стрелы» связывались не только с гробницей Изяслава. 3 октября 1697 г. в Спасский ярославский монастырь была принесена из владимирского Успенского собора «железная стрела великого князя Андрея».<sup>5</sup> Не были ли эти железные копья — «стрелы» при княжеских

<sup>1</sup> Б. А. Рыбаков. Знаки собственности в княжеском хозяйстве Киевской Руси. Сов. археология, 1940, т. VI.

<sup>2</sup> На них обращал внимание в своих заметках М. П. Погодин («Исследования, замечания и лекции по русской истории», М., 1876, т. VII, стр. 479—480).

<sup>3</sup> Ипат. лет. под 1152 г.

<sup>4</sup> Порфирий, Древние гробницы во владимирском Успенском соборе, Владимир, 1903, стр. 35—36.

<sup>5</sup> Отчет Публичной библиотеки за 1887 г., стр. 149—164; А. Ф. Бычков, Заметка о хронографе Ф. Петрова. Труды Ярославской ученой архивной комиссии, М., 1890, вып. 1, стр. 6—7. Очевидно, интерес в Ярославле к Успенскому владимирскому собору и принос «стрелы» был связан с тем, что стольник Г. А. Племянников, организовавший ремонт Успенского собора в 1700 г., заказал иконостас и для собора Ярославского Спасского монастыря. Владимир, Ярославский Спасо-Преображенский монастырь, М., 1881, стр. 21—22.

гробницах в соборе и лишь потом потеряли связь с ними и были сложены в северо-западном углу собора при гробнице Изяслава?

Повесть о смерти Андрея Боголюбского, рассказывая о встрече владимирцами за Серебряными воротами города тела Андрея, которое несли из Боголюбова, указывает, что как только «поча выступати стяг от Боголюбого», раздались горестные вопли и плач.<sup>1</sup> И. Срезневский полагал, что здесь термин «стяг» означает «шествие».<sup>2</sup> Это едва ли справедливо. Гораздо вероятнее думать, что в данном тексте «стяг» обозначает боевое княжеское знамя, которое открывает траурную процессию. В этом убеждает рассказ той же Ипатьевской летописи о смерти князя Владимира Андреевича, скончавшегося в 1171 г. За его телом был послан в Вышгород игумен Поликарп. Дружина Владимира отказалась сопровождать тело князя в Киев, опасаясь, что там ее избьют, и Поликарп обратился к Давиду, сидевшему в Вышгороде: «Княже, се дружина его не едут с ним, а пусти свое дружины несколько, некто ни конь доведа, ни стяга донеса». Давид рече: «того стяг и честь с душею ишла»; но рече: «отти попове мученичьский».<sup>3</sup> Очевидно, по обычаю, траурную процессию с гробом князя открывал стяг, несомый дружинником, а за ним дружинники вели княжеского коня. Может быть, впрочем, здесь конь был упряжной, везший погребальные «колы», или «сани». Из образного ответа Давида, что стяг и честь покойного князя исчезли с его душой, можно думать, что стяг был символом княжеской власти и силы.

### 3. К ИСТОРИИ «АРХЕОЛОГИЧЕСКИХ» ИЗЫСКАНИЙ В РОССИИ

Письменные источники XVI в. сохранили любопытные факты, свидетельствующие о первом обращении к полевому «археологическому» исследованию, вызванному практическими житейскими нуждами. Так, например, при решении спорных дел о владении землей было существенно установить следы стоявших на участке дворовых построек. В 1535 г. во время тяжбы о землях Архангельского монастыря на р. Уйме обе тяжущиеся стороны ссылались на следы камня и печей: «...и тут, господине, дворища были Архангельские, и нынечи, господине, только камение знати, а печищ нет», и старец Иона тако рек: «то, господине, были чютцкие дворища и нынечи, господине, по лесом стоят чютцкие дворища».<sup>4</sup> В судном списке 1529 г. об отводе земель в Гороховской волости также выступает это значение «печищ» — остатков печей от жилищ или овина — как вещественных доказательств владения. Для этих поисков была организована своего рода «археологическая экспедиция»: «и по тем починкам велели судным мужем копати — печищ искати, и печища по тем починкам есть».<sup>5</sup>

Не менее интересно свидетельство о развитии кладоискательства в XVI в. Повесть о «чудесах» северных подвижников Григория и Кассиана Авнежских сообщает о том, как их могила привлекла внимание «человка некоего именем Онисима»; «сий помышляет в сердце своем, глаголя, яко иде ж гроб святых сокровище положено бысть некое от древних неверных волхованием». Далее он организует поиски клада: «шед к ковачу и повеле

<sup>1</sup> Ипат. лет. под 1175 г.

<sup>2</sup> Материалы для словаря древнерусского языка, т. II, стр. 591.

<sup>3</sup> Ипат. лет. под 1171 г.

<sup>4</sup> Собрания грамот коллегии экономии, стр. 76—77.

<sup>5</sup> Н. П. Лихачев. Сборник актов, собранных в архивах и библиотеках, СПб., 1895, стр. 164.

ему сковати себе железо в длину яко сажени боле, конец же остр; и тако поим с собою два человека подобна себе и единомысленна на оно место, идеже святии лежаху. И никому же ведущу их отшествоие, тако достиже в пустыню, идеже гробы святых, чающим обрести себе сокровище некое, и тако концем железа водружаше острым в землю, ищущем мнимаго им сокровища, и в мощи святых немилостивно прободаху...». <sup>1</sup> Постигшее свято-татцев «расслабление телесных всех удов» обрывает рассказ повести, свидетельствующей о едва ли не первом применении обычного в старой археологии инструмента — «щупа».

---

<sup>1</sup> И. Коноплев. Святые Вологодского края, ЧОИДР, 1895, т. IV, стр. 32.

А. Л. МОНГАЙТ

## ЗОЛОТООРДЫНСКАЯ ЧАША ИЗ НОВГОРОДА ВЕЛИКОГО

В 1946 г. во время раскопок Мартирьевской паперти Софийского собора в Новгороде были найдены фрагменты глиняного покрытого глазурью сосуда. Фрагменты были найдены в раскопе, заложенном против лопатки с фреской, на которой изображены Константин и Елена, в двух метрах к юго-востоку от края лопатки, на глубине 2 м 10 см от уровня современного пола, под каменным гробом. Гроб состоял из шести массивных плит из местного розового камня. Боковые плиты вставлялись в пазы, сделанные в нижней плите. Внутри гроба находилась истлевшая дубовая колода с плохо сохранившимся костяком. Чаша лежала в небольшой



Рис. 26. Золотоордынский сосуд из Новгорода

грослойке черной земли, непосредственно под гробом, как бы раздавленная гробом при его опускании в могилу. Чаша могла попасть под полы Мартирьевской паперти в момент, когда была вырыта яма для погребения. Возможно, что в чаше находилась кутья и во время панихиды чаша была случайно или намеренно разбита. Погребение, под которым найдена чаша, по ряду данных, полученных при раскопках в Софийском соборе, а также на основании сопоставления с другими новгородскими погребениями (в частности, с открытыми в Борисоглебском соборе) может быть датировано не позже XIV в.

Чаша была реставрирована в лаборатории ИИМК (склеена из 85 фрагментов, рис. 26). Ее диаметр 18 см, высота 9.5 см; сделана она из керамического теста розоватого цвета, которое видно лишь на кольцевидной ножке и в изломах, так как вся чаша, кроме ножки, покрыта тонким слоем ангоба. Слегка рельефный орнамент, покрывающий чашу внутри



Рис. 27. Внутренний орнамент на сосуде из Новгорода

и снаружи, отформован в сырой глине. Контуры орнамента обведены синей краской, той же краской сделаны крупные точки, украшающие рельефы.

На доньшке чаши изображен крупный стилизованный цветок, по всей вероятности, лилия (рис. 27). Выше идут расцвеченные бирюзовыми пятнами миндалины, за ними — стилизованная арабская надпись — повторяющееся слово «икбаль» (успех). Край чаши расписан синей диагональной сеткой. По отогнутому краевому обводу часто размещены рельефные синие точки. Наружная поверхность украшена рельефными арочками.

Весь сосуд, кроме ножки, покрыт зеленоватой прозрачной глазурью, которая в сочетании с синей подглазурной росписью придает чаше мягкий синева-зеленый тон. Наша чаша подобна золотоордынским, найденным Терещенко в Сарае Берке и Баллодом в Увеке. Керамика из Увека найдена в горне, что указывает на ее производство на месте.<sup>1</sup>

<sup>1</sup> Ф. Баллод. Приволжские «Помпеи». М.—П., 1923, табл. XXV.



Керамика из раскопок Терещенко (40-е годы XIX в.) и подобная ей подробно изучена и издана А. Ю. Якубовским.<sup>1</sup> Им установлено, что золотоордынская поливная керамика вся вышла из мастерских середины XIII—XIV вв. Она полностью тождественна керамике Ургенча, откуда и происходят мастера. Из Хорезма пришло умение делать эту керамику, возможно, и отдельные предметы.

По рисунку ближе всего к новгородской находке — чаша из раскопок Терещенко, хранящаяся в Отделе Востока Гос. Эрмитажа под номером КИ-6535. Однако почти полную аналогию новгородской чаше мы находим в коллекции древностей, хранившихся в Музее археологии и этнографии АН СССР и оттуда поступивших в Гос. Эрмитаж (рис. 28). Трудно решить вопрос о том, как попала в Новгород золотоордынская чаша. Несомненно возможность проникновения подобной керамики в русские земли



Рис. 28. Внутренний орнамент на сосуде из коллекции Гос. Эрмитажа

торговым путем. Кроме торговых, и политические связи могли помочь этому, — поездки в Орду и из Орды способствовали обмену вещами между Русью и золотоордынскими городами.

Хотя Новгород не был завоеван татарами и счастливо избежал татарского разорения, но в 1257 г. он вынужден был признать над собой татарскую власть. «Тои же зимы приехаша послы татарские с Олександром и почаша просить послы десятины и тамги...».<sup>2</sup> В 1259 г. в Новгород прибыли татарские уполномоченные Беркай и Касачик с женами своими «и инех много...».<sup>3</sup> Чаша могла быть занесена подобной экспедицией. На-

<sup>1</sup> А. Ю. Якубовский. К вопросу о происхождении ремесленной промышленности Сарая Берке. Изв. ГАИМК, 1931, т. VIII, вып. 2—3; его же. Столица Золотой Орды — Сарай Берке, Ленинград, 1932.

<sup>2</sup> Новг. 1 лет. ПСРЛ, т. III, стр. 56.

<sup>3</sup> Новг. 1 лет. ПСРЛ, т. III, стр. 57.

хождение ее в официальном правительственном здании — Софийском соборе, возможно, связано с официальными взаимоотношениями с Ордой.

Однако не менее вероятно хорезмское, а не золотоордынское, происхождение чаши. Отличить хорезмскую от золотоордынской керамику этого времени почти невозможно. Хорезмийские купцы доставляли подобные изделия в русские земли, и не исключена возможность, что и в Новгород она доставлена заезжим купцом.

Новгородская чаша является новым свидетельством того, как могучая культура среднеазиатских городов питала монголо-татарское ремесло и давала прекрасные образцы изделий, разбросанных на огромных пространствах нашей страны.

---

## СПИСОК СОКРАЩЕНИЙ

- АС — Археологические съезды  
ГАИМК — Государственная академия истории материальной культуры  
ГИМ — Государственный исторический музей  
ЖМВД — Журнал Министерства внутренних дел  
ЗВО — Записки Восточного отделения Русского археологического общества  
ЗООИД — Записки Одесского общества истории и древностей  
ИАК — Известия археологической комиссии  
ИАН — Известия Академии Наук  
Изв. Азкомстариса — Известия Азербайджанской комиссии охраны памятн. старины, искусства и природы.  
Изв. АЗФАН — Известия Азербайджанского филиала Академии Наук  
Изв. РАИМК — Известия Российской Академии истории материальной культуры  
ИИМК — Институт истории материальной культуры  
ИР — Избранные работы Н. Я. Марра  
ИЭ — Институт этнографии  
КС ИИМК — Краткие сообщения Института истории материальной культуры  
ЛОИИМК — Ленинградское отделение Института истории материальной культуры  
МАК — Материалы по археологии Кавказа, изд. Московского археологического общества  
МИА СССР — Материалы и исследования по археологии СССР  
НИИЯЛИЯ АССР. Научно-исследовательский институт истории, языка и литературы Якутской АССР.  
ОАК — Отчеты Археологической комиссии  
ООИД — Одесское общество истории древностей  
ПСРЛ — Полное собрание русских летописей  
РАИМК — Российская академия истории материальной культуры  
РГО — Русское географическое общество  
Тр. XIX АС — Труды XIX Археологического съезда  
ТРКФ — Тексты и разыскания по кавказской филологии.  
ЧОИДР — Чтения в Обществе истории и древностей российских
-

# СОДЕРЖАНИЕ

## I. СТАТЬИ И ДОКЛАДЫ

|   | Стр. |
|---|------|
| <i>А. П. Окладников.</i> Древняя тюркская культура в верховьях Лены . . . . . | 3    |
| <i>П. А. Дмитриев.</i> Жертвенные камни Зауралья . . . . .                    | 12   |
| <i>В. А. Миханьсва.</i> О работе кабинета Н. Я. Марра в 1945 г.               | 22   |

## II. ПОЛЕВЫЕ АРХЕОЛОГИЧЕСКИЕ ИССЛЕДОВАНИЯ

|   |    |
|---|----|
| <i>И. И. Ляпушкин.</i> Археологические памятники в бассейне р. Ворсклы (из полевых изысканий 1945 г.) . . . . . | 27 |
| <i>П. Д. Степанов.</i> Памятники I тысячелетия н. э. в восточной части Мордовской АССР . . . . .                | 38 |
| <i>М. М. Иващенко.</i> Находка византийского эксагия в Грузии . . . . .   | 43 |
| <i>С. А. Тараканова.</i> Раскопки поселения «Городня на Волге» в 1945 г. . . . .                                | 46 |
| <i>Л. С. Бретаницкий, С. И. Дагиев, Л. Г. Мамиконов, Д. А. Мотис.</i> Укрепление в Бакинской бухте . . . . .    | 51 |

## III. ИНФОРМАЦИИ

|   |    |
|---|----|
| <i>Н. Н. Воронин</i> <i>И. М. Хозеров</i> . . . . .                                 | 59 |
| <i>А. Н. Бернштам.</i> Изображение согдийца в коропластике Чуйской долины . . . . . | 61 |
| <i>Н. Н. Воронин.</i> Археологические заметки . . . . .                             | 66 |
| <i>А. Л. Монгайт.</i> Золотоордынская чаша из Новгорода Великого . . . . .          | 70 |

*Печатается по постановлению  
Редакционно-издательского совета  
Академии Наук СССР*

\*

Редактор издательства *С. Т. Попова*  
Технический редактор *П. И. Дунцов*

\*

РИСО АН СССР № 2759. А—00352. Тип. заказ  
№ 3311. Подп. к печ. 9/I 1948 г. Формат бум.  
70×108<sup>1</sup>/<sub>16</sub>. Печ. л. 4<sup>3</sup>/<sub>4</sub>. Уч-издат. 6<sup>1</sup>/<sub>4</sub>. Тираж 3000

2-я типография Издательства АН СССР.  
Москва, Шубинский пер., д. 10