

**КИМВРЫ, ТЕВТОНЫ, КЕЛЬТОСКИФЫ
И НЕКОТОРЫЕ ВОПРОСЫ ХРОНОЛОГИИ
РУБЕЖА СРЕДНЕГО И ПОЗДНЕГО ЛАТЕНА**

*«Что касается кимвров, то одни рассказы о них
не точны, а другие совершенно невероятны»*

Страбон

Вступление. Рубеж II—I вв. до н. э. был переломным моментом в истории Европы. Начиналась «перестройка» Римской республики, делались самые первые шаги на пути к постепенному превращению её в Империю. Одним из таких шагов было создание Гаем Марием армии нового типа: вместо ополчения свободных общинников она набирается из неимущих, пролетариев, становится профессиональной, что делает ее рычагом политических переворотов. И если первоначально такие политики, как Сулла и Цезарь, а затем Август и Флавины будут использовать этот рычаг для утверждения личной власти, то в дальнейшем, становясь все более самостоятельной политической силой общества, армия будет все чаще превращать императоров в игрушку собственных армейских интересов. Вспомним «чехарду» солдатских императоров III в. н. э. и один из эпизодов, когда сенатор Деций был вынужден объявить себя императором по требованию солдат, угрожавших ему в противном случае смертью [Zosim, I, 21, 22; Zon., XII, 19].

В конце II в. до н. э. на востоке начинал свою деятельность Митридат Евпатор, ставший в 120 г. до н. э. царем Понта, царства, уже владевшего почти всей Малой Азией и усилиями Митридата вскоре превратившегося в мощную циркумпонтийскую державу [Е. А. Молев 1974]. В Северном Причерноморье понтийскому царю пришлось столкнуться в 109 г. до н. э. с новой «массагето-роксолано-аорсской» волной движения сарматских племен на запад [Д. А. Мачинский, 1974] и удалось включить их в орбиту своей политики.

Митридат мечтал объединить людские ресурсы варваров Причерноморья и финансовые возможности греческих полисов, напасть на Италию через Подунавье, подключив силы тамошних варваров, и сокрушить Рим. Удалось осуществить ему лишь первую часть замыслов.

В тот момент, когда все эти события назревали, с севера на Рим обрушились полчища жимвров и тевтонов. Первое столкновение произошло в 113 г. до н. э. В Риме «вести о количестве и силе наступающих войск вызвали сначала недоверие, но впоследствии они оказались преуменьшенными сравнительно с

действительностью. На самом деле двигалось 300 000 вооруженных воинов и, по рассказам, толпы детей и женщин шли вместе с ними еще в большем числе — они нуждались в землях, чтобы было где прокормить такое множество» [Plut., Mar., XI].

От результатов этого нашествия зависел весь дальнейший ход европейской истории, и мы не знаем, как бы она повернулась, если бы обновленной армии Мариа (а одним из стимулов ее создания и была, очевидно, угроза варварского вторжения) не удалось разбить кимвров и тевтонов в 102 и 101 гг. до н. э.

Историки античности обычно не придают большого значения этим событиям, видят здесь скорее ряд пограничных инцидентов, и вообще, на наш взгляд, несколько недооценивают «варварский фактор» в истории античности, так как события, происходившие в самом Барбарикуме, слишком скупо освещены письменными источниками и могут быть реконструированы лишь с привлечением данных археологии, дающих не слишком много однозначных возможностей для исторических реконструкций. Именно поэтому археологи зачастую не рискуют включать свои наблюдения в исторический контекст. Попытку преодолеть в какой-то мере этот недостаток на примере событий рубежа II—I вв. до н. э. мы и хотели бы предпринять, сознавая степень гипотетичности наших построений.

При знакомстве с соответствующими данными письменных источников и археологии сразу возникает три вопроса, три загадки [М. В. Shchukin, 1989, p. 228—231], на которые нам и предстоит попытаться найти ответы.

Загадка первая: почему кимвры и тевтоны не захватили Рим, что удалось двумя веками раньше кельтам? Вряд ли последние превосходили новых пришельцев умением воевать и явно уступали им в численности. Триста тысяч воинов — сила огромная, не сопоставимая ни с одной армией того времени: тридцать римских легионов периода расцвета Империи насчитывали лишь около половины этого количества.

Приглядевшись к последовательности действий и маневров кимвров и тевтонов [Strabo, VII,2,1—2; Appian, Celtica, 13; Oros., 5,6; Plut., Mar., XI, XXIII—XXVII], нетрудно убедиться, что они выглядят по крайней мере странно и нелогично, если бы целью варваров был захват Италии, как утверждают Плутарх [Plut., Mar., XI] и Анней Флор [Flor., I, 38].

Первыми, на кого напали кимвры, были кельтские племена бойев, живших в Герцинском лесу, на территории современной Чехии, куда они были вынуждены выселиться, будучи изгнанными римлянами 80 лет назад, в 192 г. до н. э., из Италии. Если кимвры и тевтоны намеревались идти на Рим, лучшего союзника для такого похода, чем бойи, было не найти. Склонить их к союзу можно было, сыграв на вполне вероятном в их среде стремлении взять реванш в борьбе с римлянами, или просто привлечь заманчивой перспективой грабительских походов, которой со-

блазнились несколько позже гельветы и амброны. Бойи могли бы послужить проводниками и информаторами, да и военную силу представляли собой немалую, раз сумели отбить нападение огромных полчищ чужеземных варваров.

Кимвры, отбитые бойями, двинулись к югу, вниз по Дунаю, в страну скордисков, тоже кельтского племени, обитавшего в районе Железных ворот и в низовьях Савы и Дравы [Strabo VII, 2, 1—2]. Не исключено, что поход скордисков в 119-118 гг. до н. э. на юг Балкан был вызван именно нападением кимвров [J. Todorović 1974, s. 155; 1974a]. Но северные варвары не остались в стране скордисков, повернули на запад, попали в Альпы и напали на нориков. Здесь, у Норей, в 113 г. до н. э. они разбили войско консула Папирия Карбона, и им открывался путь в беззащитную Италию, поскольку основные силы римлян были заняты в войне с нумидийским царем Югуртой в Африке. Но тевтоны ушли в Галлию, присоединив по дороге кельтов-гельветов [Appian, Celtica, 13]. Одни источники при описании этой части походов говорят о тевтонах (Аппиан), а другие — о кимврах (Страбон, Плутарх). Так что где и когда произошло соединение сил этих племен, сказать трудно. Вероятно, еще до нападения на бойев.

Выйдя к верховьям Роны, варвары еще раз в 109 г. до н. э. нанесли сокрушительный удар войскам римских полководцев Севиллия и Моллия при Араузоне в низовьях Роны [Oros., 5, 16]. Опять открывался путь на Рим, но кимвры, тевтоны и присоединившиеся к ним кельты-амброны ушли в Галлию. Разделившись на два отряда, они завоевали ее почти целиком, вторглись в Испанию, дошли до района Тулузы, затем в 102 г. до н. э. опять соединились в Галлии для войны с белгами, жившими на Марне. Неожиданные маневры после побед под Нореей и Араузоном, как и нападение на бойев, тоже непонятны, если считать целью походов завоевание Рима, и становятся вполне логичными, если этой целью было завоевание Кельтики.

Марий же тем временем успел завершить в 109 г. до н. э. Югуртинскую войну и, будучи избранным в 107 г. до н. э. консулом, начал реорганизацию армии. В 102 г. до н. э. новая римская армия вступила в Галлию и, измотав маневрами тевтонов и амбронов, заставила вступить противника в битву на невыгодных для него позициях под Аквами Секстиевыми около Массалии (совр. Марсель). Варвары были разбиты полностью. Кимвры же тем временем совершили обходной маневр и, перейдя заснеженные Альпы, вышли в тыл к Марию, но остановились под Верцеллами, дожидаясь тевтонов. Вместо них в Италию вернулся Марий с победоносной армией и в 101 г. до н. э. разбил и вторую варварскую группировку. Только в плен было взято 60 тысяч, а погибло еще больше [Plut., Mar., XXVIII].

Из цепи событий, изложенных выше, становится ясно, что у кимвров и тевтонов не было намерения нападать на Италию. Из

рассказа Аппиана о битве у Норей создается впечатление, что в бой с римлянами они вступали лишь в тех случаях, когда им преграждали путь в Галлию, и лишь на вторжение Мариа в уже захваченные варварами кельтские территории последовал ответный удар. Так что в свидетельстве Плутарха, что лишь неумение воевать римских полководцев заальпийской Галлии «побудило варваров наступать на Рим», и что именно поэтому «кимвры решили обосноваться на месте (т. е. в Галлии — авт.) не ранее, чем разгромят Рим» [Plut., Mar., XI], несмотря на явное преувеличение субъективных причин, все же несомненно есть и доля истины.

Таким образом, до 102-101 гг. до н. э. римляне сражались с кимврами скорее из-за их потенциальной опасности и нежелания уступать им с таким трудом приобретенные сферы влияния в Галлии. Непосредственная угроза Риму возникла позднее, поскольку изначальной целью походов кимвров и тевтонов было, очевидно, завоевание и подчинение Кельтики, что они в основном и осуществили. Кажущиеся нелогичными и непонятными маневры варваров могли объясняться, вероятно, расстановкой политических сил в Кельтике, нам неизвестной. Тяжелые поражения под Аквами Секстиевыми и Верцеллами свели на нет усилия кимвров и тевтонов обосноваться в Кельтике. Так могла бы разрешиться первая загадка кимвров и тевтонов.

Загадка вторая: откуда пришли кимвры и тевтоны и почему археологи не могут найти следов их передвижения?

Обратимся к источникам. Страбон пишет, что «причиной превращения их (кимвров — авт.) в кочевников и разбойников было то обстоятельство, что они были изгнаны из своих жилищ сильным приливом, когда жили на полуострове. Они и теперь живут в той же области, которой владели раньше, и посылали Августу в дар свой самый священный котел» [Strabo, VII, 1, 2]. Плиний называет Ютландский полуостров, современную Данию, полуостровом кимвров [Plini, IX, 96]. Плутарх же сообщает: «... о них было неизвестно, что это за люди или откуда они надвинулись и, как туча, напали на Галлию и Италию. По большей части предполагали, что это германские племена, расселившиеся вплоть до Северного океана: у них высокий рост, голубой цвет глаз ...» [Plut., Mar., XII].

Нет особых оснований не доверять этим источникам. Обычно их трактуют однозначно: кимвры вышли с территории Дании, по Эльбе или Одере поднялись до мест расселения боев на территории современной Чехии, а далее последовали известные события. И кимвры, и тевтоны при этом считаются германцами (например, [Die Germanen 1976, S. 196—197]). Однако на деле ситуация сложнее. Во-первых, во времена Страбона (на рубеже новой эры), Плиния (вторая половина I в. н. э.) и Плутарха (II в. н. э.) германцы были хорошо известны римлянам: под этим именем выступали все племена к северу от верхнего и среднего

Дуная и к востоку от Рейна, вплоть до Балтики и Скандинавии. Но иначе обстояло дело на рубеже II—I вв. до н. э. Современник нашествия, Посидоний из Апамен, побывавший и в Галлии, не называет кимвров и тевтонов германцами. Для него германцы — это лишь небольшое племя, живущее в верховьях Рейна и имеющее странный обычай запивать жареное мясо смесью молока с вином [Die Germanen 1976, S. 40—41].

Ф. Шлетте, специально исследовавший все свидетельства источников о первых упоминаниях германцев, пришел к выводу, что до галльских войн Цезаря термин «германцы» не был известен или был малоупотребителен, и лишь после этого стал общепринятым. Все же предшествующие упоминания у Пифея, в источниках о восстании Спартака, являются или более поздними вставками, или фальсификатами, как, например, акт о триумфе Клавдия Марцелла 222 г. до н. э. [F. Schlette 1988, S. 11].

Совместными же усилиями лингвистов и археологов установлено, что на территории между Рейном и Дунаем на рубеже эр обитали группы населения, как ставшие впоследствии прямыми предками современных германцев, так и представители неких «третьих» народов «между кельтами и германцами», остатки прежнего индоевропейского населения [R. Nachmann, G. Koszack, H. Kühn 1962]. Кстати, парадоксальным образом в зону «третьих» народов попадают и германцы Посидония [M. B. Shchukin 1989, p. 32—33].

Кроме того, замечено, что кимвры и тевтоны выступают в сильно кельтизированном виде [J. Vgies 1951]. Их вожди носят кельтские имена — Бойорикс, Кезарикс, Лугнус. Серторий, служивший под началом Мария, собираясь в разведку во вражеский лагерь под Аквами Секстиевыми, учил кельтский язык и одевался по-кельтски [Plut., Sert., III]. Кимвры и тевтоны, как и кельты, сражались полуобнаженными и имели кельтское вооружение — щлемы, украшенные изображениями животных, тяжелые длинные мечи и большие щиты. Кимвры, переходя Альпы, «взбирались на вершины гор по глубокому снегу и льду, а оттуда, подложив под себя широкие щиты, стремительно неслись по скользкой крутизне» [Plut., Mar., XXIII]. У более поздних германцев, а также у обитателей северной Европы позднего предримского времени щиты сравнительно небольшие, круглые или овальные, с выпуклым умбоном [M. B. Shchukin 1989, Pl. 12]. На таком щите с горы не съедешь. А вот кельтские большие щиты типа «тюреос» с продольным ребром и почти плоским умбоном вполне могли послужить санками.

Вряд ли северные варвары успели так сильно кельтизироваться за 12 лет непосредственных контактов с кельтами-гельветами и амбронами. Вернее будет предположить, что кимвры и тевтоны были выходцами из уже кельтизированного, латенизированного «третьего мира» древней Европы [M. Б. Щукин 1986].

Но, если на Кельтику и Рим наступали уже латенизированные

варвары, то выявить их немногочисленные следы в кельтской среде достаточно трудно. Не потому ли археологам и не удавалось найти эти следы ни в Галлии, ни в приальпийских областях, ни на Среднем Дунае, что они искали выходцев из Ютландии? Мы не знаем ни погребений, ни поселений кимвров и тевтонов. Впрочем, за 12 лет их должно было отложиться сравнительно немного, и нужна особая удачливость, чтобы остатки хотя бы одного такого памятника были найдены археологами.

Этого пока не случилось, но, если под новым углом зрения пересмотреть все кельтские и латенизированные памятники конца II — начала I вв. до н. э., лежащие на предполагаемых путях передвижения кимвров и тевтонов, то можно выявить ряд косвенных археологических свидетельств этих событий. Но предварительно надо сделать ряд оговорок.

Во-первых, миграции носителей родственных культур (а мы скорее всего имеем дело именно с таким случаем) фиксируются чаще не полной сменой культурных традиций, а частичной их трансформацией [Л. С. Клейн 1973].

Во-вторых, основная сложность сопоставления данных истории и археологии заключается в разной природе используемых дат. Если в истории каждая дата — это некая точка во времени, указываемая с точностью до года или дня, то археологи вынуждены пользоваться для датировок приблизительными интервалами, в лучшем случае длительностью в 20-30 лет, в худшем — в несколько столетий — временем бытования того или иного типа вещей, длительностью ступеней или фаз относительной хронологии. На интервал археологической даты могут прийтись несколько исторических событий, связь с которыми будет приблизительно равновероятной. Например, явления, датированные среднелатенскими фибулами варианта В-Костшевский, могут относиться как ко времени передвижения бастарнов, так и ко временам кимвров, а события, фиксируемые по распространению фибул К-Костшевский или J — могут быть связаны как с эпохой кимвров и тевтонов, так и с более поздними событиями времен Цезаря и Ариовиста (см. ниже). По дополнительным данным (сочетания вещей в комплексах друг с другом) иногда удается уточнить дату и предложить обоснование выбора того или иного варианта исторической интерпретации, но это не всегда возможно.

В-третьих, логический принцип «событие произошло после такого-то явления, значит, вследствие него», верен далеко не всегда, и ряд археологических явлений, вероятно, свидетельствует о процессах, вовсе не зафиксированных письменными источниками.

Учитывая эти оговорки и не впадая в крайности в духе школы Г. Коссины [Leo S. Klejn 1974], можно попытаться дать связную историко-археологическую реконструкцию событий, сопровождавших походы кимвров и тевтонов.

Кельтские племена, заселявшие почти все земли Европы от

Британии и Атлантики до Закарпатской Украины, были носителями высокой и достаточно единой так называемой латенской культуры, переживавшей на протяжении веков ряд этапов, или «ступеней». По времени именно с кампаниями кимвров и тевтонов совпадает смена в латенской культуре ступени S_2 ступенью D_1 . Абсолютная дата этого перехода определяется дендрохронологическим анализом бревен моста около поселения в Тилле (Швейцария): деревья срублены между 120-116 гг. до н. э. [E. Hollstein 1980, S. 127—129.; A. Haffner 1979]. Близкую дату дает и дендрохронология деревьев из укрепления Эранг на Верхнем Рейне — 97 г. до н. э. [R. Schindler 1969]. Имеются и некоторые другие подтверждения этих датировок [M. B. Shchukin 1989, p. 27—29], хотя складывается впечатление, скорее интуитивное, что трансформация латенской культуры началась несколько раньше. Возможно, нападение кимвров и тевтонов на Кельтику было реакцией на начавшиеся там социально-экономические перемены и лишь стимулировало эти процессы.

На ступени D_1 в Кельтике повсеместно строятся протогородские центры — опидумы. Процесс этот начался еще на ступени S_2 [K. Godłowski 1977, s. 49—57], но теперь их количество стремительно возрастает по сравнению с предшествующим периодом [J. Collis 1975; J. Waldhauser 1979, Abb. 3]. Происходит «вторая кельтская революция», выражающаяся в изменении самой структуры кельтского общества: на смену военизированной организации и институту царской власти приходят ранние олигархические предгосударственные образования [Н. С. Широкова 1989, с. 191—210].

Любопытный факт: при большом количестве укрепленных опидумов с достаточно многочисленным населением мы знаем лишь очень небольшое количество синхронных погребений и лишь в отдельных районах Кельтики: старые кельтские традиции погребений с колесницами сохранились на среднем Рейне, в восточной Франции и Британии, а немногочисленные трупосожжения зафиксированы на Мозеле и в Тюрингии [K. Godłowski 1977, s. 62—65]. Но в значительной части Кельтики, особенно в Южной Германии, Швейцарии, Чехии, Моравии и частично во Франции, полностью исчезают погребальные памятники [K. Godłowski 1977, s. 48, 65]. Распространяются зато так называемые Viereckenschanzen, странные подквадратные сооружения в виде рвов со следами жертвоприношений, имеющие в некоторых частях Кельтики (например, в Шампани) и более древнюю традицию [K. Godłowski 1977, s. 63; J. Waldhauser 1979; J.-L. Flouest, J. Stead 1977]. Практически повсеместно кельты переходят к погребальным обрядам, неуловимым археологически, поскольку совершались они, видимо, на поверхности. Покойников могли сжигать и развеивать пепел, помещать в деревянные «домики мертвых», оставлять на специальных платформах или просто на по-

верхности земли, подвешивать на деревьях и тому подобное. В этнографии такие случаи известны у разных народов мира.

В этой связи неожиданно новое звучание приобретает один из пассажей Плиния Старшего, на который обратил наше внимание Д. А. Мачинский: «В древности самым явным признаком победы считалась передача побежденными зеленого стебля. Она означала отказ от обладания землей, от пользования производящей и питающей силой почвы, даже от погребения в земле: этот обычай, как я знаю, до сих пор сохранялся у германцев» [Plini, XXII, 8]. Эти сведения могут быть дополнены и данными археологии: на оппидуме Манхинг, например, найдены стилизованные золотые ветви с листьями, имевшие культовое значение [F. Maier 1990].

Мы не знаем в деталях, как складывались отношения кимвров и тевтонов с кельтами, но очень похоже на то, что значительная часть кельтов была вынуждена отказаться от права «пользования производящей и питающей силой почвы», совершив, вероятно, определенные обряды и принеся перед богами соответствующие клятвы. Мы не знаем, сохранялась ли какая-то форма зависимости кельтов от победителей после поражения под Аквами и Верцеллами, но клятвы, возможно, сохраняли силу¹.

Если предлагаемая нами гипотеза верна, то исчезновение кельтских погребений на большей части Европы после 120-х гг. до н. э. становится объяснимым, и мы получаем косвенное археологическое свидетельство походов кимвров. Сложнее обстоит дело с прямыми свидетельствами. Для их поиска необходимо выделить хронологические индикаторы, то есть типы вещей, бывшие в употреблении в латене и латенизированных культурах позднего предримского времени в эпоху походов кимвров и тевтонов, и с их помощью проанализировать соответствующие археологические явления.

Около 120-100-х гг. до н. э., с началом ступени D₁, в материальной культуре кельтов получают распространение многие новые типы вещей (рис. 1,1—10). Начинается изготовление расписной красно-бело-черной керамики (рис. 1,8) [H. W. Dämmer 1978], на мечях наряду с изогнутыми колоколовидными гардами появляются прямые перекрестья (рис. 1,10), круглые умбоны щитов сменяются подпрямоугольными (рис. 1,7), впервые начинают употребляться шпоры [K. Godkowskii 1977, Tabl. VI,6,14]. Меняется мода на фибулы, они становятся короче, с круче изогнутой спинкой [J. Collis 1975, fig. 20—22]. Частично используются новые варианты прежней среднелатенской конструкции — D/E, G/H по классификации Я. Костшевского (рис. 1,1,14)

¹ Правда, при такой интерпретации необъяснимым остается отсутствие погребений ступени D₁ в стране боев, отбивших кимвров и тевтонов, т. е. в Чехии и Моравии, хотя ситуация могла меняться, мы слишком мало знаем.

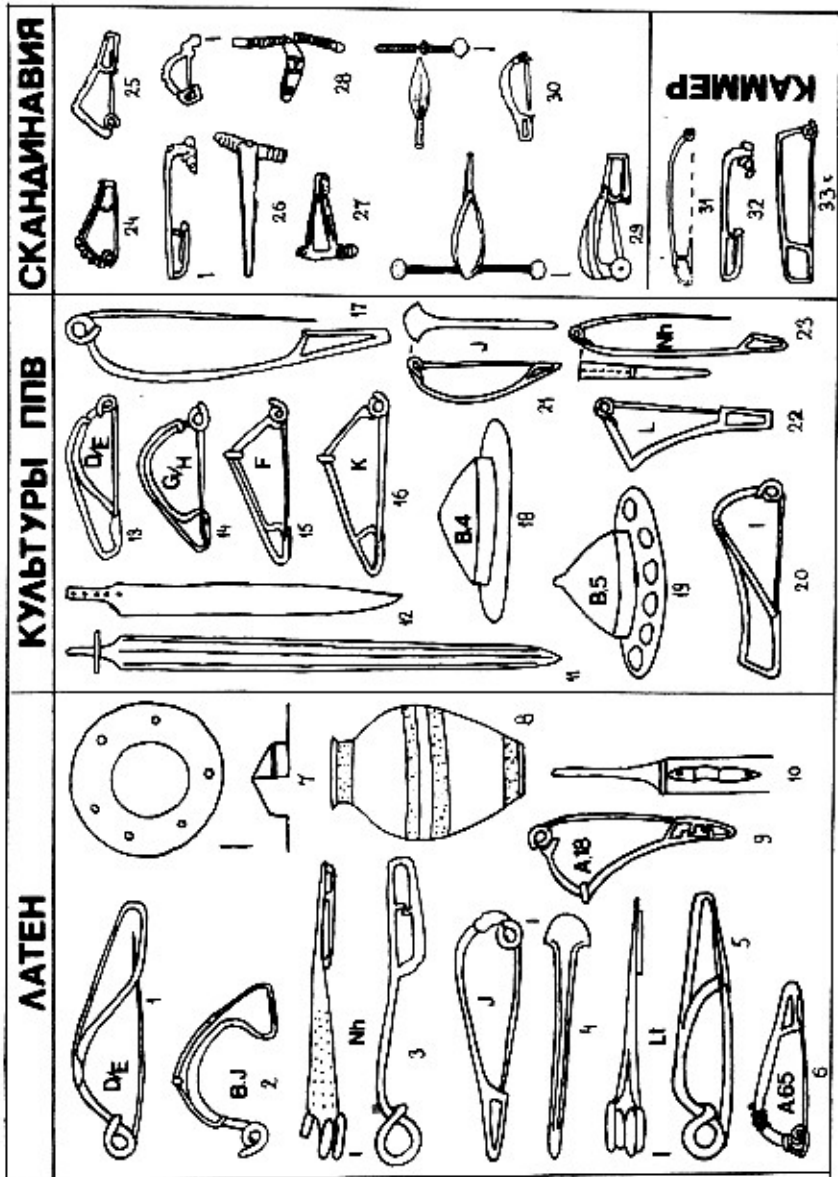


Рис. 1. Хронологические индикаторы латена D, и фазы «с» позднего предримского времени (по Д.ж. Коляску, К. Годловскому и Р. Хахману).

[J. Kostrzewski 1919] и близкий G/H вариант J по Р. Бельцу (рис. 1,2) [R. Beltz 1911] с более сильно изогнутой спинкой, а также вариант I-Костшевский («лангобардские фибулы») (рис. 1,20). Но широкое распространение получает и новая, позднелатенская конструкция фибул с рамчатым приемником. Это наухаймские (рис. 1,3,23) и длинные проволочные фибулы Альмгрен-15, сравнительно, правда, редкие (рис. 1,17), фибулы с ложечковидной головкой варианта J-Костшевский (рис. 1,4,21), коленчато-изогнутые подтреугольные K-Костшевский (рис. 1,16). Такая же коленчатость характерна для варианта F среднелатенской конструкции (рис. 1,15) и для варианта L (рис. 1,22), имеющего спинку с прогибом. В этом же периоде, ближе к его концу, появляются фибулы типа Лаутерах (рис. 1,5), Альмгрен-18 и 65 (рис. 1,6,9) [O. Almgren 1923] — прототипы будущих застежек римского времени.

Эти типы вещей в разных пропорциях представлены как в самой латенской культуре кельтов, так и их северо-восточных соседей от Рейна до Скандинавии, Западного Буга, Днестра и Днепра. Археологические культуры, представляющие это население, объединяют в культуры позднего предримского времени [R. Nachmann 1961], получившие название «латенизированные» [K. Godłowski 1977; В. Е. Еременко, в печ.]. Иногда эти культуры называют также «Северо-европейским латеном» [М. В. Шчукин 1989], или «третьим миром» древней Европы [М. В. Шукин 1986].

Все эти культуры от Балтики до Карпат, Днепра и Дуная, при наличии определенных различий, обладают и общими чертами: их носители пользуются фибулами и оружием кельтского образца, у них исключительно лешая керамика (лишь иногда используется поворотная подставка), чернолощенная или нарочито ошершавленная — «хророватая», они хоронят своих сородичей на больших могильниках и почти исключительно по обряду трупосожжения. Эти общие черты заметно отличают их от соседей — кельтов, гето-даков, сармат и скифов, а также от жителей лесной зоны Восточной Европы.

Сложение цикла латенизированных культур происходило в конце III в. до н. э., когда началась стадия Рипдорф-ясторфской культуры, в ней возникли группы Боденбах-Подмоклы и губинская. Сложились пшеворская, оксывская, зарубинецкая и поянешти—лукашевская культуры [N. Venclová 1973; H. Grönert 1958; G. Domański 1975; T. Dąbrowska 1988; К. В. Каспарова 1981; M. Babeş 1985; М. В. Шчукин 1989; В. Е. Еременко, в печ.].

Результатом тех же процессов, которые привели к сложению круга латенизированных культур, было появление в Причерноморье бастарнов и скиров [T. Dąbrowska 1988a; К. В. Каспарова 1981; M. Babeş 1973], позднее причисляемых к германцам, хотя при первых упоминаниях этот этноним по отношению к ним,

естественно, не применялся: Тит Ливий называет бастарнов галлами² (например, [Liv., XXX,5,10]).

Эти археологические явления по своему размаху не уступают описаниям походов кимвров и тевтонов в письменных источниках, и в принципе можно предположить, что выселение кимвров и тевтонов, или их предков и родственников, могло произойти не непосредственно перед нападением на Кельтику, а значительно раньше. Поскольку исходный район движения носителей латенизированных культур не очерчивается четко, а охватывает обширные пространства периферии ясторфской культуры — междуречье Эльбы и Одера, Ютландию и, возможно, острова Балтийского моря, нельзя исключить, что два этнонима, донесенные до нас письменными источниками (бастарны и скиры), могли не исчерпывать всех участников движения. В сознании античных авторов (или скорее их информаторов) могла произойти контаминация данных о близких им реальных событиях со свидетельствами о выселении с прародины, сохранившимися в виде легенд и сказаний, которые римляне вполне могли слышать от многочисленных кимвров и тевтонов, попавших в рабство. Возникает ситуация, где-то напоминающая более позднюю историю с готами и записанными Аблавием и Иорданом легендами об их выселении из Скандинавии.

По общим формам фибул со ступенью D₁ латенской культуры синхронизируется фаза «с» или «ранняя часть средней фазы» позднего предримского времени [R. Nachmann 1961, Taf. 1; В. Е. Еременко, М. Б. Шукин, в печ.], хотя мы и не знаем, насколько совпадают их хронологические границы, так как в отличие от латенской культуры почти не имеем для памятников латенизированных культур прямых привязок к абсолютной хронологии. Если такие варианты фибул, как G/H и D/E (первый — в его сильно прогнутой разновидности, т. е. вариант J по Р. Бельцу [R. Beltz 1911]), а также J-Костшевский и наухаймские, довольно часто встречаются на собственно кельтских памятниках (рис. 1,1—10) [J. Waldhauser 1979, Abb. 3; J. Werner 1955, Abb. 2], то этого нельзя сказать о вариантах F, K, I и рамчатых типа Каммер (рис. 1,15—17,31—33) — их происхождение с собственно кельтской культурой вряд ли связано, и подавляющее большинство находок сделано на памятниках западной части латенизированных культур позднего предримского времени.

Вариант F (рис. 1,15) сохраняет среднелатенскую скрепленную конструкцию, но приобретает разкий перегиб спинки в месте соединения её с ножкой. В пшеворской культуре одна из самых ранних находок варианта F сделана в погребении I в Котовице

² Мы не будем сейчас останавливаться подробно на всех деталях этих событий, потому что многие из них уже обсуждались в литературе, а мы надеемся специально посвятить проблеме бастарнов и скиров одну из следующих статей.

вместе с фибулой G/H, а в Рондсене (Жондзе), могильнике оксывской культуры — в погребении 544, отнесенном Р. Хахманом к фазе «В» [Т. Dąbrowska 1988, Zest. 2; R. Nachmann 1961, Abb. 11].

Два погребения в пшеворском могильнике Каменьчик, 89 и 212 (в первом — фибулы J и наухаймская, во втором — H и J), позволяют синхронизировать появление J и наухаймских, редко встречающихся в культурах позднего предримского времени, с началом позднего латена, хотя основное время их бытования, как и варианта I («лангобардских») относится к несколько более позднему периоду [Т. Dąbrowska 1988, Zest. 2, s. 30]. Эти два варианта, также как F, G/H, D/E, более характерны для женских, чем для мужских погребений [R. Nachmann 1961, Abb. 10, 17, 23, 31; Т. Dąbrowska 1988, s. 29, 57].

Фибулы варианта K, напротив, чаще встречаются в мужских погребениях и сочетаются в закрытых комплексах с вариантами C, E, H [Т. Dąbrowska 1988, Zest. 2, s. 29]. Вариант K близок F по форме спинки, и в принципе было бы логичным предположить, что он появился путем совмещения «коленчатой» формы варианта F и «позднелатенской» рамчатой конструкции (рис. 1,16). Но в пшеворской культуре фибулы варианта K, судя по корреляционным таблицам Т. Домбровской, занимают несколько более раннюю хронологическую позицию, нежели вариант F [Т. Dąbrowska 1988, s. 30]. Ту же картину мы наблюдаем и в могильнике Рондсен (Жондзе) оксывской культуры по корреляциям Р. Хахмана [R. Nachmann 1961, Abb. 10]. Следовательно, вариант K появляется раньше F (ср. [W. Kramer 1962, Abb. 2; E. Ettliger 1973, S. 16]), и вновь встает вопрос о происхождении так называемых «позднелатенских» фибул с рамчатым приемником.

В 1955 г. И. Вернер предположил происхождение наухаймских фибул от северо-италийских типа Ченизола с вариантом Виль [J. Werner 1955], но в связи с произошедшими после длительной дискуссии изменениями хронологии латена из-за перестановки времени разрушения оппидума Маннинг [K. Godłowski 1977, s. 61—62; M. B. Shchukin 1989, p. 18—30, 259—270], северо-италийские фибулы оказываются скорее синхронными ранним наухаймским, чем их прототипами.

Но рамчатые приемники мы знаем и на некоторых фибулах латенизированных культур, например, типа Каммер (рис. 1,31—33), типа Венигштедт (рис. 1,26) из Позльбья [R. Nachmann 1961, Taf. 2,41,42,45, Taf. 3,1], и на серии разнообразных фибул из Скандинавии, в том числе типа Хельмсхаген с длинной пружиной (рис. 1,28) [R. Nachmann 1961, Taf. 2,28,29, Taf. 3,2,13,15; 18] (рис. 1,24—30).

Хронологическая позиция скандинавских фибул не очень ясна, нам неизвестны работы, где бы они специально рассматривались. К. Годловский вслед за Х. Хиингстом считает тип Хельмс-

хаген показателем фазы IIc, синхронной фазе «с» Р. Хахмана [K. Godłowski 1977, s. 129], замечая, однако, что у Р. Хахмана эти застежки занимают несколько более раннюю хронологическую позицию, нежели фибулы варианта J-Костшевский.

Таким образом, фибулы вариантов F и K не имеют прототипов в кельтской культуре латена C₂ и повторяют по конструкции северо-германские и скандинавские изделия, в некоторых случаях обнаруженные в комплексах, синхронизация которых с фазой «b» позднего предримского времени, то есть с латеном C₂, не исключена [R. Nachtmann 1961, Abb. 60, Taf. 2.26—29; C. J. Becker 1990, Taf. 29.43].

На основе взаимодействия скрепленной среднелатенской конструкции и североευропейских форм и мог появиться вариант F. Но для выработки варианта K этого взаимодействия недостаточно: необходимо было объединить «коленчатую» форму спинки с «позднелатенской» рамчатой конструкцией. Последний термин не совсем верен, так как прототипов рамчатых фибул нет в комплексах Кельтики среднего латена, а известны они только в погребениях этого времени средней Германии, в частности, в могильнике Каммер (рис. 1.31—33), в погребениях фазы 3 по Р. Хахману [R. Nachtmann 1961, Taf. 1, S. 92—94, Abb. 29]. Эти находки синхронизируются с фазами «а» и «b» позднего предримского времени [В. Е. Еременко, М. Б. Щукин, в печ. табл. 3]. Таким образом, фибулы варианта K могли появиться, скорее всего, в результате взаимодействия североευропейских и средненемецких традиций, а ранние их находки в могильнике Рондсен (Жондз) на нижней Висле свидетельствует и об участии в этом процессе носителей оксывской культуры.

Если наши построения верны, то появление позднелатенской конструкции не в кельтской латенской культуре, а в среде её северо-западных соседей свидетельствует о том, что сварка для изготовления фибул (а именно этим способом ножка прикреплялась к спинке для получения рамчатой конструкции — см. [А. В. Захаров 1989, с. 47—48]) впервые была применена именно здесь. Учитывая, что в «третьем мире» для изготовления фибул чаще использовалось железо, такое усовершенствование и упрощение конструкции было вполне естественным. Это несколько меняет наши представления не только об уровне развития «варварских» культур, но и о направлении культурных влияний.

Типы вещей, характерные для латена D₁ и фазы «с» позднего предримского времени (рис. 1), позволяют проследить передвижения отдельных групп населения в пределах «третьего мира», произошедших как накануне кампаний камбров и тевтонов против Кельтики, так и совпадающих с ними по времени. Хотя отсутствие надежных привязок к абсолютному счету времени изменений в материальной культуре варваров, которые фиксируются лишь в виде периодов относительной хронологии,

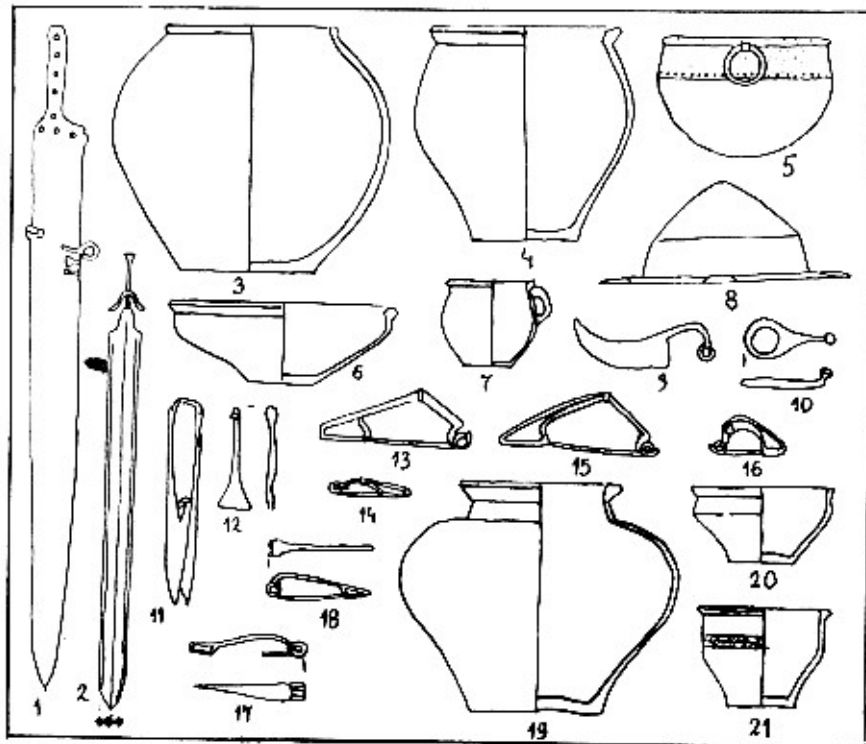
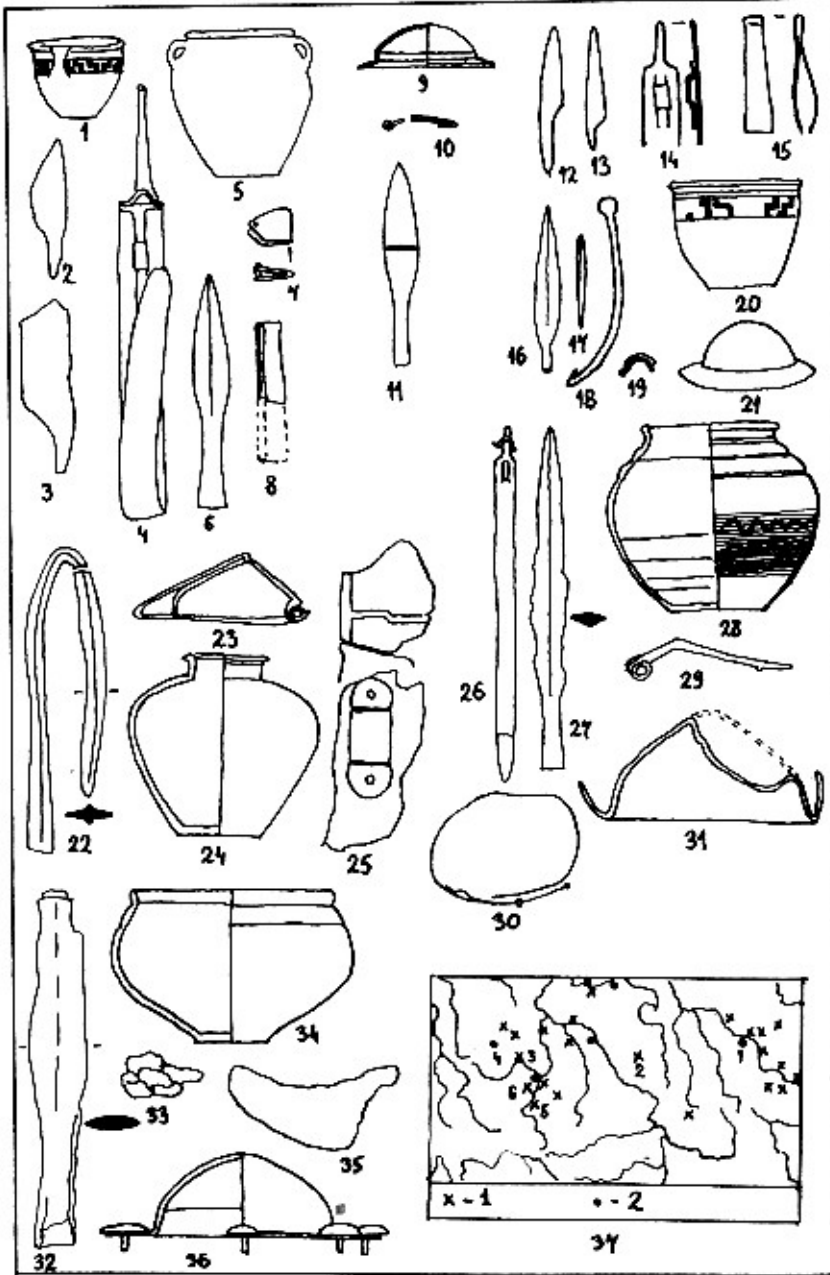


Рис. 2. Основные типы вещей фазы А₁ пшеворской культуры (по Т. Домбровской).

весьма затрудняет реконструкцию последовательности событий.

Первое явление, которое следует отметить в среде латенизированных культур накануне походов кимвров и тевтонов — это возрастание активности носителей оксывской и пшеворской культур — сильно военизированных, с массой оружия в погребениях, со сложной и, вероятно, жесткой социальной структурой, что подтверждается рядом исследований [А. Kietlińska 1963; К. Godłowski 1960]. В пшеворской культуре происходит переход от фазы А₁ к фазе А₂ (рис. 2), который Т. Домбровская считает возможным отнести к первым десятилетиям второй половины II в. до н. э. [Т. Dąbrowska 1988, s. 59], т. е. к 150-130 гг. до н. э. В это время нарастает начавшееся ранее «вкрапление» отдельных пшеворских групп в среду носителей ясторфской культуры на Средней Эльбе и в междуречье Эльбы и Заале (рис. 3). Здесь выявлены погребения с типично пшеворской керамикой и оружием [R. Hachmann 1957, S. 156—167; К. Peschel 1977; 1978; R. Müller 1983; Т. Dąbrowska 1988b]. Благодаря своей военизированной пшеворская и оксывская культуры занимают особое место в среде латенизированных культур, и это, возможно, объяс-



няется спецификой процесса их сложения, хотя он до конца еще не ясен. Но очевидно, что кроме остаточного местного населения, вероятно, состоявшего из носителей поморской культуры, в процессе их формирования решающую роль сыграли ясторфские культурные традиции [R. Wołagiewicz 1979; T. Dąbrowska 1988]. Не исключено и участие в сложении новых культур небольших групп выходцев из Скандинавии [R. Wołagiewicz 1981; T. Dąbrowska 1988, s. 192—205] и, возможно, группы кельтов Силезии [Z. Woźniak 1970, s. 40—103], проникшей сюда еще в период «исторической экспансии» кельтов, в конце IV—начале III в. до н. э. В отличие от остальной Кельтики, будучи практически оторванной от нее, эта группа, видимо, сохранила социальную структуру прежней бурной эпохи. Именно от нее, скорее всего, позаимствовали носители пшеворской культуры свое вооружение, а с ним, очевидно, технику и тактику боя, как и некоторые верования (святилище на горе Шленза продолжало функционировать после кельтов при пшеворцах — см. [Z. Woźniak 1970, s. 65—75]), а также, вероятно, и социальную военизированную структуру [M. B. Shchukin 1989, p. 42]. Тогда пшеворские находки на Эльбе можно было бы трактовать как следы, оставленные группами воинов-пшеворцев, переселившихся вместе с семьями в земли ясторфского населения.

Иначе сложились отношения носителей ясторфской и оксывской культур в низовьях Одера: здесь оксывские памятники сменяют ясторфские. Судя по находкам фибул фазы «с» позднего предримского времени в оксывских погребениях и по отсутствию их в ясторфских это произошло как раз в этой фазе [R. Wołagiewicz 1968, s. 180, 189—190]. На ясторфских могильниках в Длуге и Любишево, правда, есть погребения с фибулами F, G/H и K, диагностирующими фазу «с», но в этих могилах нет керамики, и поэтому их отнесение к ясторфским проблематично: они могут оказаться и оксывскими, тем более, что отсутствие в погребениях керамики как раз оксывская черта. Таким образом, носители оксывской культуры расширили свою территорию на западе до естественных пределов.

На восточных границах своих ареалов носители пшеворской и оксывской культур, вероятно, также потеснили своих соседей — носителей культуры западнобалтийских курганов. Запанонидицкая группа этой культуры исчезает, часть ее земель приходит в запустение, а на другой возникает особая видицкая группа, включающая элементы всех трех культур с преобладанием пше-

Рис. 3. Пшеворские комплексы фазы «с» позднего предримского времени на Средней Эльбе (по К. Пешелю).

1—8 — Нососице, 9—11 — Шморкау, 12—21 — Артерн, 22—25 — Нордхаузен, 26—31 — Фрейенорла, 32—36 — Гроссрамштедт, 37 — Карта: 1 — находки умбонов шитов, 2 — находки мечей.

ворских и включением некоторого количества ясторфских компонентов [J. Okulicz 1973, s. 301, 339—340].

Приблизительно в это же время или чуть позднее происходит «пшеворизация» тынецкой группы кельтской культуры в районе Кракова. Сюда кельты проникли, скорее всего, из Моравии, причем несколько позже, чем в Силезию, уже в период «средне-европейской консолидации», на ступени латена C₁ [T. Dąbrowska 1988, s. 114—123]. Впрочем, процесс культурного взаимодействия кельтов и носителей пшеворской культуры в этом регионе достаточно растянут во времени и с определенностью установить хронологическую границу «пшеворизации» трудно.

Не исключено, что с походами кимвров и тевтонов как-то сопрягается и возникновение таких новообразований в Южной Польше, Словакии и Венгрии, как пуховская и земплинская культуры [M. Sabalska 1978; K. Pieta 1986]. Отчетливых пшеворских элементов в них не заметно, но сам факт сложения новых культур, видимо, зависел не только от перехода на левобережье Дуная скордисков в 91—85 гг. до н. э. [J. Todorović 1974, s. 155] или захватнической политики дакийского царя Бурбисты в несколько более позднее время [M. B. Shchukin 1989], но и был подготовлен перемещениями племен накануне и во время походов кимвров и тевтонов [J. Todorović 1974a]. Влияние пуховской и пшеворской культур отчетливо проявляется и в тынецкой группе латенских памятников Южной Польши: она приобретает смешанный кельто-пшеворский характер [T. Dąbrowska 1988, s. 114—127].

В хронологическом горизонте фибул G/H и K пшеворское население проникает далеко на запад — в район Веттерау на Майне. Здесь тоже открыта целая серия погребений с оружием и пшеворской керамикой (рис. 4,1—20) [R. Nachmann 1957a; K. Peschel 1978; T. Dąbrowska 1988, s. 156—167]. Трудно сказать, были ли это выходцы с территории Польши или сюда переместились пшеворцы со Средней Эльбы, так же как трудно установить, появились они на Майне в связи с походами кимвров и тевтонов или вместе со свевами Ариовиста накануне галльских войн. Все зависит от того, какую часть интервала бытования фибул выбрать. Погребение в Цербст-Анкюн (рис. 4,1—3) с керамикой, характерной для пшеворской культуры фазы A₁ [T. Dąbrowska 1988, Tabl. I,1], могло бы скорее соответствовать первому варианту, а погребение из Боберсена (рис. 4,10,19—20) с ажурным поясным крючком 2-ой группы по Т. Фойгту [Th. Voigt 1971], синхронизируемой с латеном D₂ — последнему.

На юго-западе Германии фрагменты пшеворской керамики обнаружены на кельтском oppidum Манхинг в Баварии [W. Krämer 1962, S. 91; W. E. Stöckli 1979, S. 53], но опять же остается неясным, попала ли она сюда еще во время функционирования городища или в 60-е гг. до н. э., когда oppidum был раз-

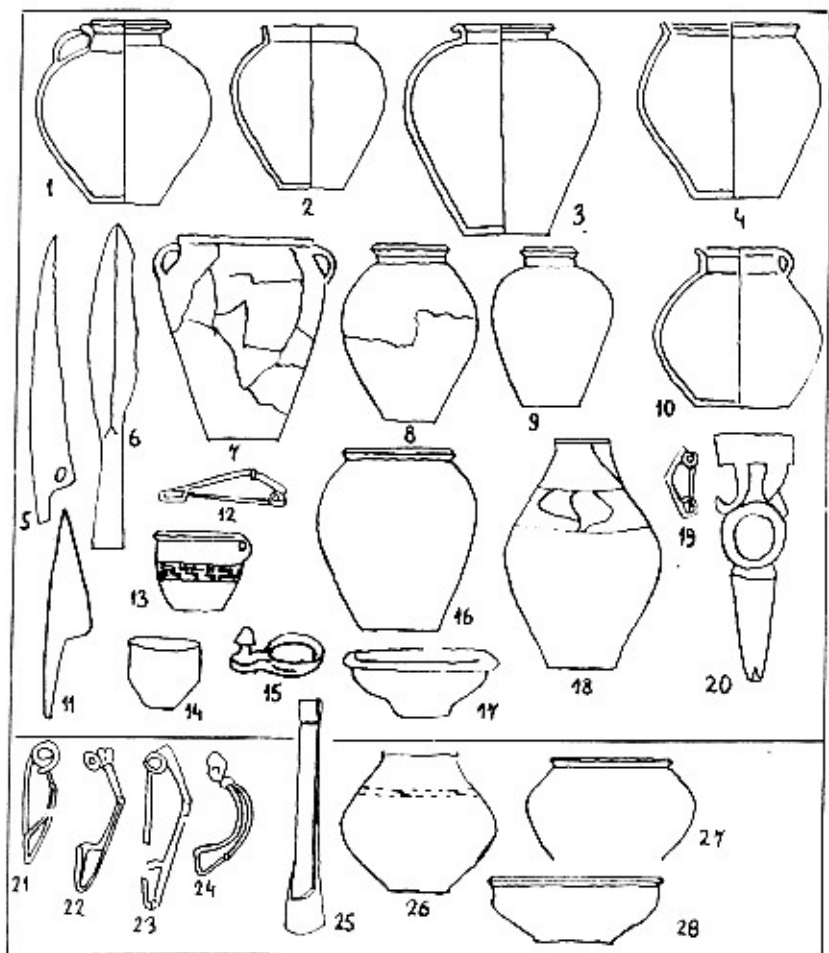


Рис. 4. Пшеворские комплексы фазы «с» позднего предримского времени на Майне (1—20) (по Р. Хахману) и пшеворские элементы кобыльской группы (21—28) (по Н. Венцловой).

1—3 — Цербет-Анжон, 4 — Коссвиг, 5—9, 12 — Герштелт, 10, 19—20 — Боберсен, 11, 13—18 — Мюсхенхейм

рушен, а по соседству были заложены германские могильники Кронвинкл и Уттенхофен [М. В. Shchukin 1989, p. 265].

Как уже отмечалось, определенные изменения, датируемые фибулами G/Н и К-Костшевский, происходят в северо-восточной Чехии, где группа Боденбах-Подмоклы сменяется группой Кобылы (рис. 4, 21—28) [N. Venclová 1973], и в междуречье Одера и Нейссе, где II фаза губинской группы сменяется фазой III, по Г. Доманьскому [G. Domański 1975: 1983], или, по В. Е. Еременко,

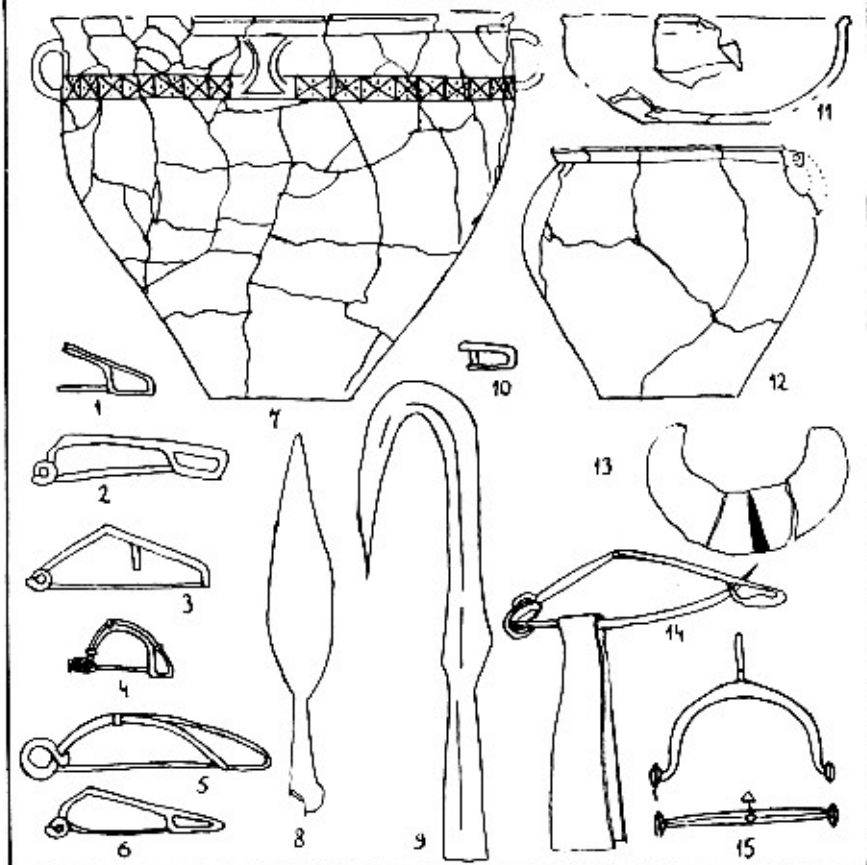


Рис. 5. Комплексы 3-ей фазы мужских и 4-й фазы женских погребений могильника Любошице (по В. Е. Еременко) и некоторые синхронные вещи губинской группы ясторфской культуры.

Могильник Любошице: 1, 7 — п. 191, 2 — п. 60, 3 — п. 165, 5 — п. 184, 10—13 — п. 68, 15 — п. 185; 6 — Ранпие, 4, 8 — Губин, 9 — Вернино, 14 — Садзаревице.

начинаются 4-я фаза женских и 3-я мужских погребений (рис. 5) [В. Е. Еременко, в печ., рис. 20—24]. Исчезновение губинской группы К. Годловский склонен связывать с походами свевов Ариовиста [К. Godłowski, 1978], но здесь встает та же самая проблема «растянутости» археологических дат, о которой неоднократно шла речь выше. В обоих новообразованиях, в группе Кобылы и в поздних комплексах губинской группы отмечается присутствие пшеворской керамики [Т. Dąbrowska 1988, s. 152—167].

С другой стороны, пшеворское влияние ощущается и на северо-

западе, в Ютландии. Здесь был заложен могильник Крагхеде с керамикой, напоминающей пшеворскую, и с ритуально испорченным оружием (рис. 6) [О. Klindt-Jensen 1949]. Самое раннее погребение А1 дало еще обломок среднелатенской фибулы В-Костшевский, а основной датирующий материал могильника — фибулы варианта К, мечи, наконечники копий, умбоны и импортный бронзовый сосуд Эггерс-4 синхронизируют его с фазой А₂ пшеворской культуры [Т. Dąbrowska 1988, s. 167—168].

Отмечено, что в это же время в Скандинавии широко распространяется обряд погребения с оружием, хотя такого скопления пшеворских черт, как в Крагхеде, нет, пожалуй, больше нигде. Тем не менее очевидно, что происходит явное оживление контактов жителей Скандинавии — носителей периферийных групп ясторфской культуры — с континентом во время, приблизительно соответствующее походам кимвров и тевтонов. Контакты, вероятно, были двусторонними, хотя проникновение выходцев с севера на юг прослеживается с меньшей очевидностью, чем в более раннее время, во второй половине III — начале II в. до н. э., в период переселений бастарнов и родственных им племен [Т. Dąbrowska 1988, s. 192—197].

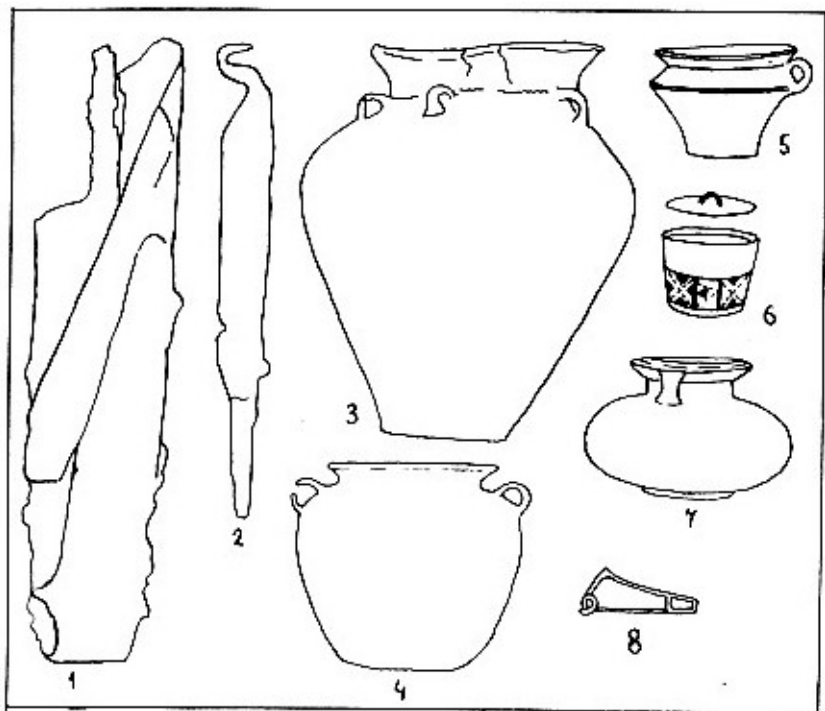


Рис. 6. Погребение 69 в Крагхеде (Ютландия) (по Р. Хахману).

Одним из свидетельств таких контактов и даже передвижения какой-то группы ясторфского населения могут оказаться памятники недавно открытой на Любельщине черничинской группы, к сожалению, слабо исследованной и поэтому не имеющей надежной датировки (рис. 7). С. Чопек, например, основываясь на немногочисленных находках поморской керамики на черничинских селищах (от 2 до 6%), относит группу к латену В₂ — D₁ и датирует III—II/I вв. до н. э., полагая, что она является связующим звеном между поморской и зарубинецкой культурами, которое вот уже более 30 лет безуспешно пытаются найти польские и советские археологи [S. Czopek 1985, s. 101—103]. Но закрытых комплексов, сочетающих поморскую и черничинскую керамику, нет, поэтому более обоснованной представляется точка зрения Т. Домбровской и А. Коковского, синхронизирующих черничинские поселения с фазами А₁—А₂ пшеворской культуры, причем с акцентом именно на А₂ [T. Dąbrowska 1974; 1981; A. Kokowski 1986, s. 186]. Черничинская группа, несомненно, объединяет в себе традиции сразу нескольких культур позднего предримского времени: об этом красноречиво свидетельствует дискуссия о ее культурной атрибуции. Часть исследователей считает группу пшеворской, другая — зарубинецкой, но все отмечают и ощутимые ясторфские влияния [T. Dąbrowska 1988, s. 74—75].

Новый приток ясторфского населения в поянешти-лукашевскую культурную группу фиксируется закладкой могильника Долиняны на Буковине [Г. И. Смирнова 1981], в ранних погребениях которого, наряду с вариантом В-Костшевский, обнаружены фибулы G/H, D/E (рис. 8). С. П. Пачкова полагает, что произошло переселение какой-то группы населения со Среднего Одера [С. П. Пачкова 1984], но при этом отказывается включать памятник в число поянешти-лукашевских. Другие исследователи [Г. И. Смирнова 1981; M. Babeş 1985; В. Е. Еременко, в печ.] такого исключения не делают, а Т. Домбровская не считает возможным определить исходный пункт движения этого населения точнее, чем вся территория ясторфской культуры [T. Dąbrowska 1988, s. 180]. На селищах типа Поянешти-Лукашевка также обнаружена керамика, близкая пшеворской, но точно датировать ее не удастся. [M. Babeş 1973; T. Dąbrowska 1988, s. 178—180].

Какие-то подвижки населения накануне походов кимбров и тевтонов происходили и в области зарубинецкой культуры, причем довольно заметные: здесь образовалась новая, верхнеднепровская группа, наиболее исследованным памятником которой является могильник Чаплин (см. статью [В. Е. Еременко, В. Г. Журавлев в настоящем сборнике]). Одна из самых ранних датирующих находок могильника — фибула варианта D/E, сочетающаяся с фибулой В-Костшевской в погр. 122 (рис. 9, 20—21). В корреляционных таблицах, правда, выделяются и более ранние комплексы, так что закладка могильника, видимо, произошла несколько раньше, но это событие все же позже закладки могильников на

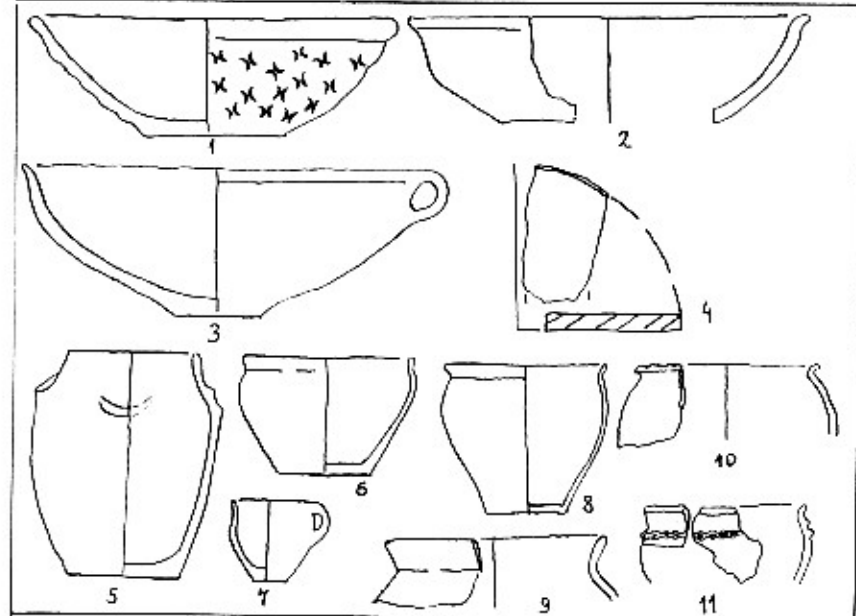


Рис. 7. Керамика черничинской группы (по Т. Домбровской и С. Чопеку).

1—4 — Черничин, 5—7 — Путкивице, 8—11 — Вербовкице-Котлов.

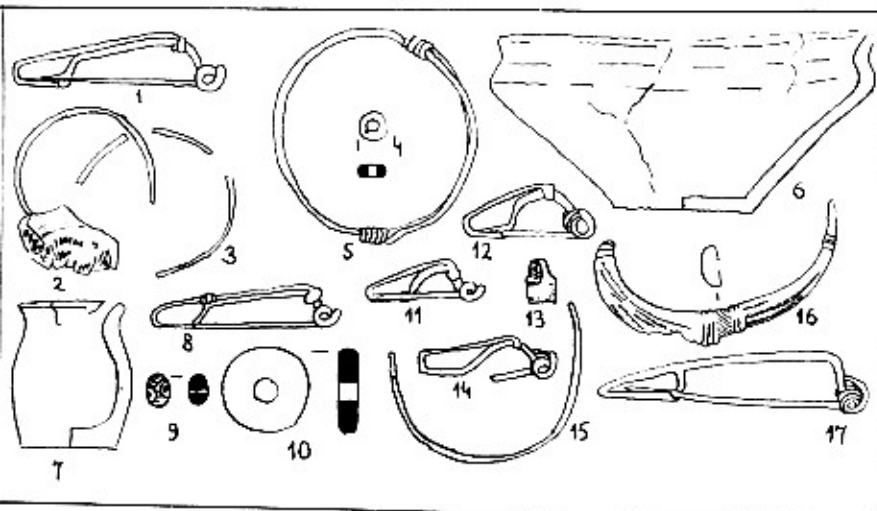


Рис. 8. Могильник Долнitsа: вещи из погребений I фазы и из ранних погребений II фазы (по В. Е. Еремько).

1—3 — п. 7, 4—6, 12—13, 16 — п. 2, 7—10 — п. 13, 11 — п. 4, 14—15 — п. 16, 17 — п. 6.

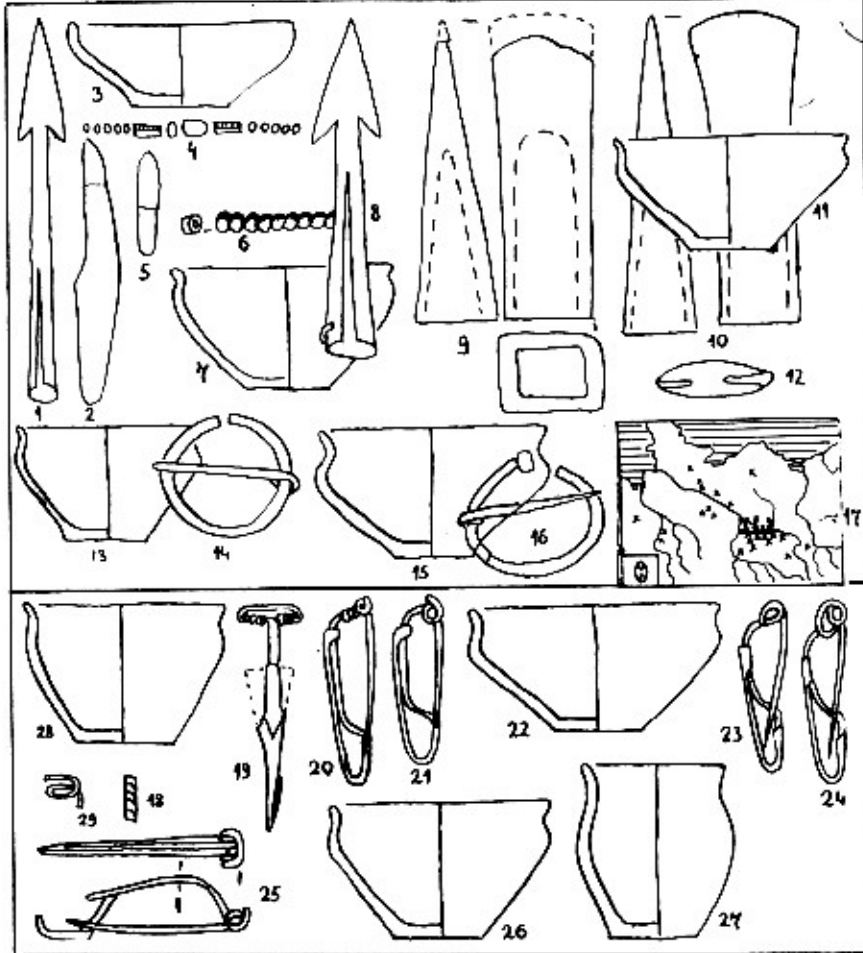


Рис. 9. Мужские погребения 2-й фазы (1—16) и женские погребения 3-й фазы (18—29) могильника Чаплин (по В. Е. Еременко и В. Г. Журавлеву) и распространение поясных крючков (17) (по М. Бабешу).

1—5 — п. 189, 6—8 — п. 191, 9, 13—14 — п. 244, 10—12 — п. 236, 15—16 — п. 194, 18—19, 28—29 — п. 27, 20—21 — п. 122, 22—24 — п. 241, 25—27 — п. 89.

Полесье и в Среднем Поднепровье. Примечательно, что одновременно с фибулами, диагностирующими фазу «а» позднего предримского времени, в Чаплине появляются наконечники копий и дротиков, аналогичные оксывским (рис. 9, 1, 8). Раньше в зарубинецких погребениях никогда не появлялось оружие.

Не менее любопытно, что материалы могильника Чаплин демонстрируют и явные связи оставившего его населения со ски-

фами Нижнего Поднепровья и Крыма, причем более тесные и оживленные, чем у лежащей гораздо ближе к низовьям Днепра среднеднепровской группы. Аналоги позднескифским вещам обнаружены в могилах Неаполя Скифского, датированных фибулами среднелатенской конструкции и неапольского варианта, относящихся как раз ко времени активной деятельности Митридата Евпатора [В. Е. Еременко, В. Г. Журавлев, статья в настоящем сборнике, рис. 9; В. Е. Еременко, Н. Е. Берлизов 1989]. Не получаем ли мы археологическое подтверждение тому процессу «смешения» кельтов и скифов, о котором сообщает Посидоний?

Нельзя не обратить внимание и на наличие в Чаплине некоторых ясторфских компонентов, всего выразительнее представленных небольшими поясными скрепами с крючками с обеих сторон [В. Е. Еременко, В. Г. Журавлев, статья в настоящем сборнике, рис. 9, 20, 24]. Основной ареал их распространения лежит на Средней Эльбе (рис. 9, 17) [M. Babeş 1985, fig. 10].

В дополнение к ряду форм чаплинской керамики, находящейся соответствия в керамике Ютландии периода IIIa по К. Беккеру [С. J. Becker 1961; В. Е. Еременко, В. Г. Журавлев, статья в настоящем сборнике, рис. 9], можно отметить и некоторые другие элементы западного происхождения — железные топоры-кельты (рис. 10, 2), шпору с Чаплинского городища (рис. 10, 11), аналогичную находке из погр. 165 в Любошицах [G. Domański 1975, tabl. XIXd]. Возможно, в пшеворской и оксывской культурах следует искать истоки ямного погребального обряда могильников Чаплин и Горошков.

В двух других группах зарубинецкой культуры, полесской и среднеднепровской, западные элементы периода, соответствующего фазе «с» позднего предримского времени или II фазе полесских могильников по К. В. Каспаровой [1984, рис. 5, с. 115—116], тоже заметны, хотя и меньше. Это фибулы D/E из Зарубинцев и Вишенок (рис. 11, 15—16) [В. П. Петров 1959, рис. 3, 6], фибула G/H из Велемичей II (рис. 11, 3) [Ю. В. Кухаренко 1961, табл. 22, 25], застежки, близкие наухайским, из Семурадец и Велемичей II (рис. 11, 9—10) [Л. Д. Поболь 1969, рис. 5; К. В. Каспарова 1984, рис. 2, 14] и из слоя городища Бабина Гора (рис. 11, 17) [Е. В. Максимов 1982, табл. XIX], близкие оксывским копья из Велемичей I (рис. 11, 1) [Ю. В. Кухаренко 1961, табл. 23, 1, 11], горшочек оксывско-пшеворского облика с ногтевыми вдавлениями по плечу из Воронино (рис. 11, 4) [Ю. В. Кухаренко 1961, табл. 40, 41], фрагменты глиняных сковородок с ногтевым орнаментом из слоя городища Пилипенкова Гора и фрагмент бритвы из Таценок (рис. 11, 11, 13—14) [Е. В. Максимов 1972, табл. XII, 11, XIII, 13, XXI, 15].

Не исключено, что северо-западные контакты осуществлялись по новому пути, маркировать который могли бы некоторые находки, сделанные в лесной зоне (рис. 10, 1—7) — позднелатенские наконечники дротиков, ножницы и фибулы с городищ днепро-

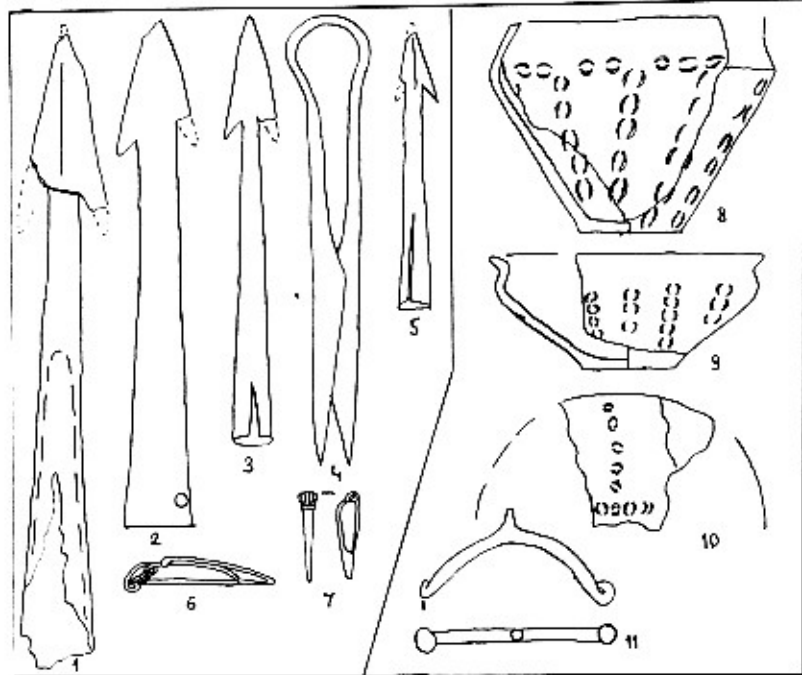


Рис. 10. Западные элементы фазы «с» позднего предримского времени в лесной зоне (1—7) и на территории верхнеднепровского варианта зарубицкой культуры (8—11).

1 — Жлобин, 2 — Августово, 4 — Кострица, 5 — Заговалино, 6 — Городок, 7 — Малышки, 8 — Горошков, 9—11 — Чаплин.

двинской культуры [Л. Д. Поболь 1983, рис. 65,25, 97,1—2; В. И. Шадуро 1985, рис. 37,2—3; М. В. Shchukin 1989 II, ill 19] наконечник дротика и напоминающая наухайскую фибула и слоев городищ со штрихованной керамикой Средней Белоруссии; аналогичные находки копий и дротиков в Литве и Калининградской области [А. Г. Митрофанов 1978, с. 37].

Если теперь расположить археологические явления фазы «с» позднего предримского времени, наблюдаемые в Центральной и Восточной Европе, в хронологической последовательности совместить их с данными письменных источников, можно выделить две основные группы явлений: предшествующие походам кимбров и тевтонов и синхронные им. Становится очевидным, что в фазе «с» пшеворские импульсы охватывают западные области ясторфской периферии (рис. 12,5—6) и восточную окраину культуры западнобалтийских курганов (рис. 12,7), в то время как ясторфские проявляются на востоке пшеворской культуры — на памятниках черничинской группы (рис. 12,8) и еще восточнее, и

территории зарубинецкой и поянешти-лукашевской культур (рис. 12, 10—11). Эти взаимосвязи, пронизывающие латенизированный мир и зачастую идущие во встречных направлениях, настолько сильны, что можно говорить о существовании единой зоны археологической непрерывности, дугой тянущейся с севера вокруг центральноевропейских кельтских земель и соединяющей все латенизированные культуры [В. Е. Гременко, в печ.]. Косвенно существование этой непрерывности подтверждается Посидонием, согласно которому все население («войско») Кельтики носит общее название — кельтоскифы (кимвры), хотя отдельные его части и имеют собственные названия [Plut., Mac., XI].

Третью загадку и составляют сведения Посидония о кельтоскифах, цитируемые Страбоном и Плутархом. Историки и археологи редко к ним обращались, уж очень они казались несуразными

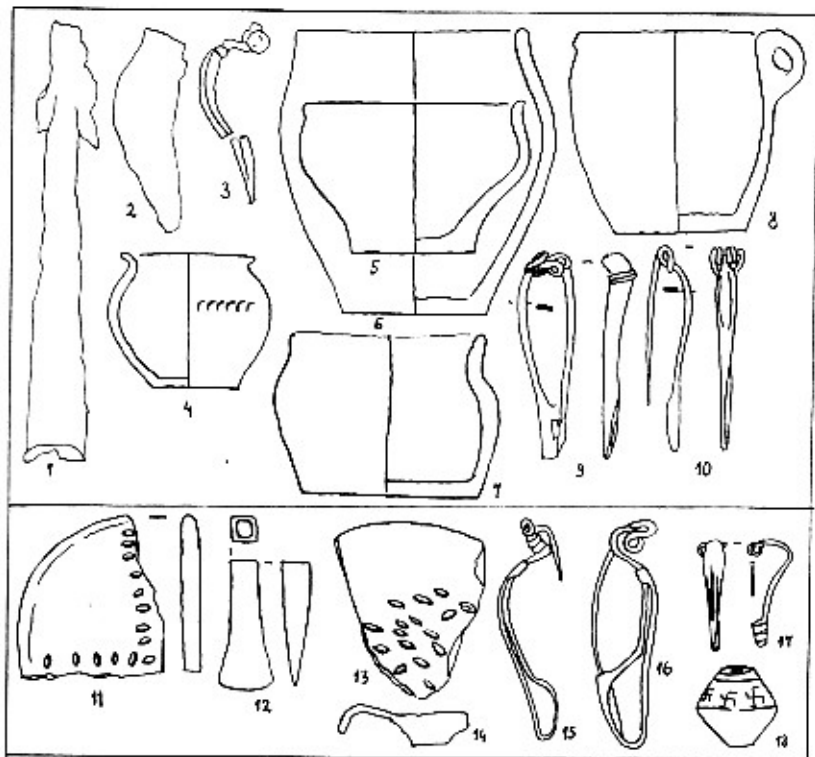


Рис. 11. Западные элементы фазы «с» позднего предримского времени на зарубинецких памятниках Полесья (1—10) и Среднего Поднепровья (11—18).

1—2 — Велемичи 1, п. 116, 3 — Велемичи 1, п. 109, 4 — Воронинно, п. 31, 5—6, 8, 10 — Семурадцы, п. 21, 7, 9 — Семурадцы, п. 20, 11, 14 — Ташенки, 12 — Бортнички, 13 — Пилипенкова Гора, 15 — Зарубинцы, 16 — Вишенки, 17 — Бабина Гора, 18 — Басовка.

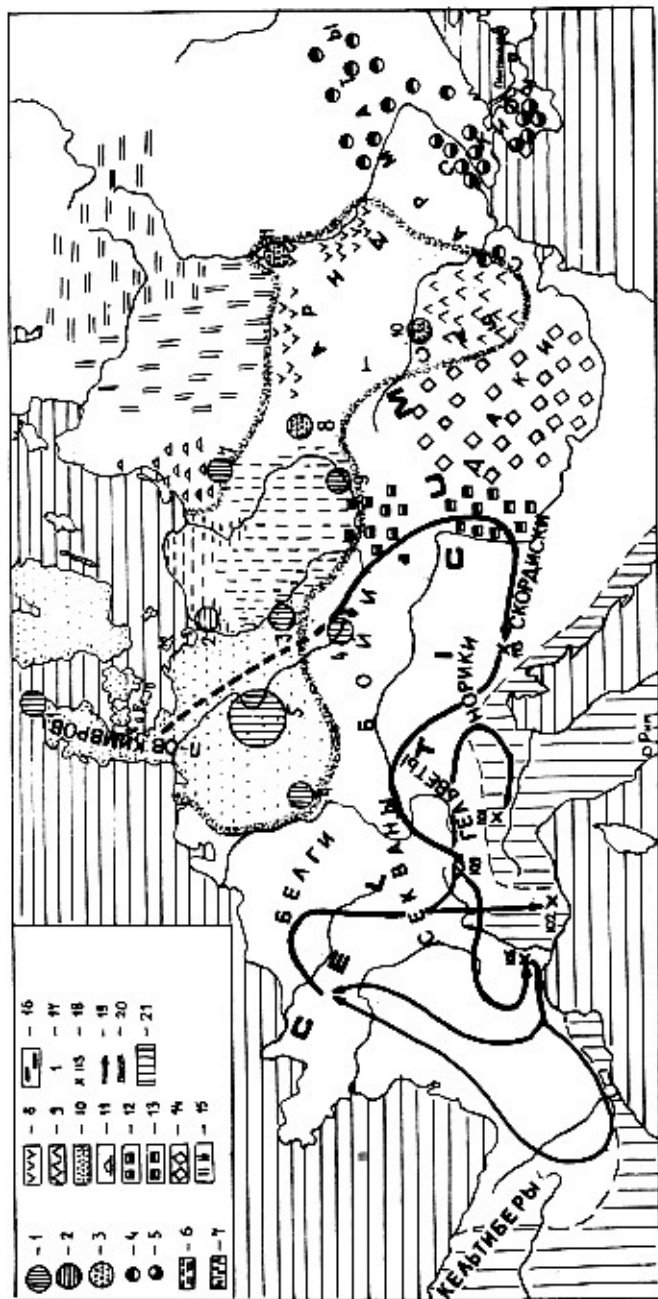


Рис. 12. Карта археологических культур периода походов киммеров и тевтонов.

1—3 — зоны культурных инноваций: 1 — зоны «пшеворизации», 2 — зоны «оксывиации», 3 — зоны «исторфизации», 4 — сарматские памятники, 5 — позднекиммерские памятники, 6 — оксывская культура, 7 — пшеворская культура, 8 — зарубицкая культура, 9 — памятники типа Понешти—Лукашевка, 10 — исторфская культура, 11 — культура западнобалтийских курганов, 12 — пуховская культура, 13 — земплинская культура, 14 — дакийские памятники, 15 — культура штрихованной керамики, 16 — днепровская культура, 17 — зоны культурных инноваций: 1 — группа Крагеле, 2 — наводерская группа исторфской культуры, 3 — пшеворская фаза губинской группы, 4 — исторфско-пшеворско-кимельская кобыльская группа, 5 — сколение памятников с пшевор-

скими чертами на Средней Эльбе, 6 — скопление памятников с пшеворскими чертами на Среднем Рейне, 7 — нидицкая группа пшеворской культуры, 8 — ясторфско-пшеворская черническая группа, 9 — кельто-пшеворская тыщская группа, 10 — мотиль-ник Долиныны, 11 — верхнеднепровский вариант зарубинцевской культуры, 18 — даты сражений: 113 г. до н. э. — при Норсе, 109 г. — в верховьях Роны, 105 г. — при Араузонне, 102 г. — при Аквах Секстневых, 101 г. — при Верцеллах, 19 — основные направления походов кимвров (по данным письменных источников), 20 — зона латенизированных культур «третьего мира», 21 — границы Римской республики около 120-х гг. до н. э.

и фантастическими. Страбон пишет, что кимвры «совершали походы даже до области Меотиды» и что греки называли кимвров киммерийцами [Strabo, VII,2,2]. Созвучны и данные Плутарха: «Кельтика такая обширная страна, что она от Внешнего океана и холодных стран идет в сторону солнечного восхода и Меотиды, где граничит с Понтийской Скифией. Именно оттуда, где смешались эти племена, они выселились не одним непрерывном натиском, но каждое лето, двигаясь все вперед и воюя, прошли материк за большой промежуток времени. Поэтому, хотя они делились на много частей с разными названиями, все их войско в совокупности называлось кельтоскифами... Те киммерийцы, которые в древности стали известны греками, были не большей частью своего народа, а только группой беглецов... Самые же многочисленные и воинственные из них живут на краю света, у Внешнего моря и занимают тенистую и лесистую землю... вплоть до Геркинского леса... именно оттуда возникло наступление на Италию этих варваров, называвшихся сначала киммерийцами, а потом очень кстати кимврами» [Plut., Mar., VI].³

Чуть выше Плутарх пояснял, что «кимврами» германцы называли разбойников. В связи с этим возникает мысль, не скрывается ли за этим названием не столько этно-племенное, сколько этно-социальное понятие, наподобие «викинги» более позднего времени.

Тогда логика этого кажущегося с первого взгляда запутанным пассажа становится яснее. К Посидонию, а через него к Страбону и Плутарху, очевидно, поступала противоречивая информация. С одной стороны, кимвры вышли из северных краев Европы, с другой — они начинали движение откуда-то с востока, от Меотиды, из Скифии. Нетрудно заметить, что «Кельтика» Посидония — это, по сути, вся территория, занятая не только кельтами, но и носителями латенизированных культур (В. Е. Еременко, В. Г. Журавлев, статья в настоящем сборнике): только в этом случае она действительно тянется от Внешнего океана в направлении Меотиды (рис. 12). Скифы во времена Плутарха обитали в степном и предгорном Крыму и в Нижнем Поднепровье

³ Орывок приведен в переводе Б. Н. Гракова.

(Припонтийская Скифия). Плутарх, конечно, читал Геродота и знал, что скифы пришли в Причерноморье с востока, потеснив киммерийцев, народ тоже подвижный и воинственный. Неудивительно, что все нескифское население Восточной Европы он, исходя из распространенных представлений обыденного сознания об этносах и созвучия названий (чаще всего ошибочных — см. [И. В. Куклина 1985, с. 59-66]), мог посчитать кимвров потомками киммерийцев.

На позднескифских памятниках Нижнего Днепра и Крыма обнаружен ряд находок, происхождение которых может быть связано с латенской и латенизированными культурами. Но фибулы из Неаполя Скифского [Э. А. Сымонович 1983, табл. XXV, 1-10] синхронизируются с латеном C₂, а зарубинецкая и пояншти-лукашевская керамика, найденная в могильниках Николаевка, Золотая Балка и других [Э. А. Сымонович 1978] относится к более позднему времени — латену D₂ [В. Е. Еременко, в печ.]. Происхождение копьевидных фибул, фибул с расплющенной ножкой, найденных на позднескифских памятниках, дата которых (конец II—начало I в. до н. э.) ложится на время походов кимвров и тевтонов, связано скорее с вхождением скифов в систему союзов под эгидой Митридата Евпатора. От участвовавших в том же союзе скордисков Подунавья и галатов Малой Азии и была, видимо, заимствована эта форма застежек [В. Е. Еременко, Н. Е. Берлизов 1989]. Не упоминают кимвров в непосредственной близости от античных городов Северного Причерноморья и письменные источники, повествующие о событиях конца II—начала I в. до н. э.

Не удается найти следы кельто-скифского смешения и на собственно позднескифских памятниках. Нет никаких данных и для локализации этого процесса в Малой Скифии, на территории Добруджи [Z. Woźniak 1974, s. 24]: такая гипотеза не только прямо противоречит сообщению Посидония, но и не подкрепляется археологическим материалом, так как скифские памятники II—I вв. до н. э. в Добрудже не обнаружены. Единственным бесспорным свидетельством кельто-скифского «смешения» пока остаются комплексы мужских погребений могильника Чаплин.

Но если рассматривать латенизированные культуры позднего предримского времени именно с точки зрения их всеобщей взаимосвязанности в свете сведений Посидония, предположения об участии в походах кимвров и тевтонов носителей не только ясторфской, но и пшеворской, оксывской, а частично, возможно, зарубинецкой и пояншти-лукашевской культур [М. В. Shchukin 1989, p. 231] выглядят не столь уж фантастично. Да и вряд ли в Ютландии, на побережье Северного моря, в суровых климатических условиях могло появиться столь многочисленное избыточное население, способное выставить до 300 тысяч воинов. Во всяком случае, носители пшеворской культуры несомненно участвовали в походах своих северных соседей — об этом сви-

детельствует вся археологическая ситуация конца II — начала I в. до н. э. (рис. 12), особенно если принять во внимание возможность движения кимбров и тевтонов в страну бойев вверх по Одеру [W. Schultz 1929], хотя и путь по Эльбе представляется нам равновероятным. Впрочем, путей передвижений отрядов варваров наверняка было несколько, и начинать дискуссию о предпочтительности того или иного вряд ли следует.

Таким образом, если принять гипотезу, предложенную выше при решении второй загадки, и предположить, что в нападении на Кельтику и Рим приняло участие все население «третьего мира» (отсюда и огромные размеры армии), то кажущиеся страшными и несуразными свидетельства Посидония, Страбона и Плутарха будут выглядеть не столь неправдоподобными. Что касается самих кимбров и тевтонов, то они в походах могли составлять лишь небольшую часть, быть организующей силой и действительно выйти из Северной Европы — Ютландии и Скандинавии.

Так может быть разрешена третья загадка кимбров и тевтонов. *Заключение.* Мы не знаем, какого рода контакты и взаимодействия скрываются за всеми отмеченными выше археологическими явлениями, в каких случаях это были одноразовые передвижения отдельных племен или постепенное просачивание переселенцев в инородную среду, разведывательные или грабительские походы небольших отрядов, дипломатические миссии с установлением торговых и союзнических отношений и т. д. Возможна масса различных вариантов. Но сам факт наличия контактов прослеживается совершенно отчетливо, и в результате «третий мир» древней Европы предстает перед нами значительно более тесно взаимосвязанным, чем могло бы показаться с первого взгляда [В. Е. Ерменко, в печ.]. Взаимные культурные импульсы пронизывают его от Ютландии до Поднепровья, от Мазовии до Майна, причем если пшеворский импульс направлен преимущественно на запад, то ясторфский более ориентирован на восток.

Культурные изменения, происходящие на рубеже ранней и средней фаз позднего предримского времени в «третьем мире» и отмеченные движения населения могли бы свидетельствовать о нестабильности обстановки, но нужно заметить, что эти перемены не идут в сравнение ни с изменениями, произошедшими в латенской культуре на рубеже среднего и позднего латена, где возник новый тип общества, ни с потрясениями, обрушившимися на «третий мир» столетием раньше. Поэтому брожения, происходившие внутри последнего, быть может, скорее способствовали его стабилизации и объединению.

Совокупность данных письменных и археологических источников как будто демонстрирует с достаточной убедительностью, что походы кимбров и тевтонов должны были бы осуществляться объединенными усилиями населения «третьего мира». А тогда их история предстает в несколько ином свете, нежели ранее. И

планы Митридата Евпатора — объединение всех варваров Европы на борьбу с Римом зародились, видимо, не случайно: путь из Причерноморья в Италию через Герцинский лес был открыт участниками походов кимвров и тевтонов.

Мы не знаем ни детальной организации союза, возглавляемого кимврами и тевтонами, ни района концентрации их сил перед походом, ни поводов их нападения на Кельтику, ни реальных причин. Хотя о последних можно и догадаться. Достаточно пересмотреть археологические карты, чтобы убедиться — все латенизированные культуры этого времени, конца II — начала I в. до н. э., представлены наиболее густой сетью памятников. Вполне можно представить себе относительную перенаселенность этих земель. Избыточное население, и было вовлечено, вероятно, в мероприятие кимвров и тевтонов.

Были возможны и другие причины, в частности, климатические изменения или истощение почв. К сожалению, нам неизвестны работы палеогеографов, специально посвященные этому сюжету. Кроме того, климатические изменения протекают, как правило, в замедленном темпе, а их демографические результаты часто запаздывают и носят взрывной характер. С определением же хронологии климатических явлений палеогеографы обычно вынуждены обращаться опять-таки к данным истории и археологии. Получается «порочный круг», хотя некоторые уточнения и конкретизацию процессов палеогеографические наблюдения, конечно, могли бы принести.

Не исключено, что новая волна движения сармат, достигшая Причерноморья в середине или конце II в. до н. э., тоже сыграла определенную роль в устремлении населения «третьего мира» на запад. В 109 г. до н. э. представители этой волны — ревксины-роксоланы, выступали на стороне скифов против Диофанта, полководца Митридата Евпатора, и были им разбиты [Д. А. Мачинский 1974].

Примечательно, в частности, что со ступени латена D₁ и синхронной фазы «с» позднего предримского времени в «третьем мире» появляются шпоры. Это явное свидетельство более широкого распространения боевого применения коня, произошедшего, возможно, не без сарматского влияния, хотя сами шпоры — изобретение европейское: кочевники, как всадники более умелые, шпорами не пользовались.

С роксолано-аорсской волной сарматского движения в Причерноморье появляются серебряные фалары греко-бактрийского стиля, разнесенные по степям, вероятно, участниками разрушения Греко-бактрийского царства в 165-135 гг. до н. э. [А. А. Спицын 1909; К. В. Тревер 1940; К. Ф. Смирнов 1984; М. В. Shchukin 1989, p. 96]. А некоторые изделия этого стиля зафиксированы в Западной Европе: диск из Хельдена в Голландии, клад с острова Сарк на Ла Манше, находка в римском лагере Оберхаузен, существовавшем с 12 по 9 г. до н. э. (сам диск, видимо,

изготовлен раньше). Особенно же близок «греко-бактрийским» изделиям диск с изображением митраистского быка, укрепленный на донышке известного кельтского котла из Гундеструпа, считающегося изготовленным где-то в кельто-дакийском пограничье, возможно, во время пребывания кимвров в землях скордисков. Кроме того, в Кабинете медалей Национальной библиотеки Парижа хранятся два диска, один из которых с греческой надписью посвящения Митридатом Евпатором богине Артемиде [J. V. C. Megaw 1970, p. 134—135, fig. 214—215].

Все эти находки могут быть или свидетельствами контактов участников походов кимвров и тевтонов с сарматами в Причерноморье, или частью дипломатических даров Митридата Евпатора, пытавшегося завязать отношения с кимврами, галатами и бастарнами [Justin, XXXVIII, 5,6—7] накануне последнего этапа римско-пантийских войн 68—66 гг. до н. э.

Но Митридат явно запоздал. Войско кимвров было разгромлено под Верцеллами, многие погибли, масса попала в рабство, а остальные участники походов, вернувшиеся в родные места в разных уголках «третьего мира», вряд ли уже могли представлять сколько-нибудь внушительную силу.

Но часть их, видимо, избежала гибели и плена и осела в Центральной или Восточной Европе: об этом свидетельствует Юстин, рассказывающий о посылке Митридатом Евпатором перед началом последней войны с Римом посольств к кимврам, галатам и бастарнам [Justin, XXXVIII, 5,6—7]. Правда, остается неясным, были ли это «восточные» кимвры Посидония или западные, участвовавшие в походах на Рим. Во всяком случае, памятников, которые можно было бы связать с кимврами, поблизости от земель скордисков не обнаружено, да и письменные источники, повествующие о полутора десятках военных кампаний римлян против скордисков 116—16 гг. до н. э., кимвров не упоминают. Так что скорее это были кимвры Посидония.

Участники походов, избежавшие гибели и плена, сумели все-таки принести с собой часть трофеев, которые посвятили своим богам, бросив в омуты. К числу таких болотных находок в Дании относится и упомянутый котел из Гундеструпа, и кельтский котел из Бро, изготовленный еще в IV—III вв. до н. э., (вероятно, результат разграбления одного из святилищ Кельтики), котел из Рынкебы, кельтские колесницы из Дейбьерга и Хюсби и некоторые другие [O. Klindt-Jensen 1949; J. V. C. Megaw 1970, fig. 202, 222, p. 129, 138].

Скопление таких священных даров именно в Ютландии, быть может, подтверждает свидетельства Страбона и Плиния, что сами кимвры были выходцами именно из этой части «третьего мира».

Следует отметить, что бронзовая римская посуда, обнаруженная не только в Дании, но и на территории пшеворской культуры, сочетается в погребениях именно с фибулами фазы «с» позднего предримского времени, [В. Е. Еременко, М. Б. Шукин, в печати,

табл. 4; Т. Dąbrowska 1988, s. 205—214] и тоже может быть частью добычи участников походов. Самые ранние римские монеты, обнаруженные на территории Польши, также синхронизируются со временем активности кимвров и тевтонов (например, [S. Kubiak 1979, №№ 15, 34, 46, 77, 79/1]). Свидетельством контактов с носителями зарубинецкой культуры, или, скорее, со скордисками, может быть «копьевидная» среднелатенская фибула из Хольте в низовьях Эльбы [K. Taskenberg 1963], а короткое пребывание кимвров в Северной Италии после битвы при Норее или накануне Верцелл может маркировать фибула типа Ченизола, обнаруженная на поселении пшеворской культуры Иголоме-Зофиполь под Краковом [J. Wegner 1955].

Т. Домбровской отмечено более позднее появление в пшеворской культуре фибул Альмгрен-65, типа Лаутерах, J-Костшевский и наухаймских по сравнению с Кельтикой [Т. Dąbrowska 1988, s. 57—60]. Трудно сказать, в какой именно момент фазы «с» позднего предримского времени в абсолютном счете времени они появились в латенизированных культурах, но нельзя исключать и возможность того, что знакомству с ними северные варвары обязаны походам кимвров и тевтонов.

Мы не знаем, имели ли какое-либо отношение к тевтонам такие топонимы, как Тевтобургум на Среднем Дунае [Die Germanen 1988, Abb. 51] или Тевтобургский лес на Нижнем Рейне, где в 9 г. н. э. германцы вырезали три легиона Квинтилия Вара.

В целом же можно констатировать, что первое столкновение двух цивилизаций, античной и кельтской, с объединенными силами «третьего мира» закончилось для последних неудачно. Разгром кельтской цивилизации был отсрочен на 40-50 лет, а римской — намного больше. Впрочем, как говорилось, варвары такой задачи себе еще и не ставили.

Привлечение данных археологии для решения проблем походов кимвров и тевтонов оказалось не бесполезным. События представили в несколько ином свете, в единую картину связались свидетельства, казавшиеся или несуразными, или не имеющими к данному сюжету отношения. Дальнейшее накопление материалов и, прежде всего, разработка более точной относительной и абсолютной хронологии фаз «b» и «с» позднего предримского времени, которая еще только начата, смогут, вероятно, помочь в уточнении многих деталей, хотя выйти за рамки гипотетичности нам скорее всего не удастся — такова уже природа археологических источников.

ЛИТЕРАТУРА

- Еременко В. Е. «Кельтская вуаль» и зарубинецкая культура. Спб., в печ.
Еременко В. Е., Берлизов П. Е. Латенские импорты в сарматских памятниках Причерноморья: проблема интерпретации // Кубанская археологическая конференция. Тез. докл. Краснодар, 1989.

Гремко В. Е., Щукин М. Б. Современное состояние хронологии латена и позднего предримского времени//АСГЭ В печ.

Захаров А. В. Погребение раннесарматского времени с бронзовой фибулой из Правобережного Подонья//Историко-археологические исследования в г. Азове и на Дону в 1988 г. Тез. докл. Азов, 1989.

Каспарова К. В. Роль юго-западных связей в процессе формирования зарубицкой культуры//СА. 1981. № 2.

Каспарова К. В. Зарубицкая культура и хронологической системе культур эпохи латена//АСГЭ 1984. Вып. 25.

Клейн Л. С. Археологические признаки миграций//IX Международный Конгресс этнологических и этнографических наук. Доклады сов. делегации. М., 1973.

Куклина И. В. Этногеография Скифии по античным данным. Л., 1985.

Кухаренко Ю. В. Памятники железного века на территории Полесья//САИ. 1961. Вып. Д1-29.

Максимов Е. В. Среднее Поднепрорье на рубеже н. э. Киев, 1972.

Максимов Е. В. Зарубицкая культура на территории УССР. Киев, 1982.

Мичинский Д. А. Некоторые проблемы этногеографии восточноевропейских степей во II в. до н. э. — I в. н. э.//АСГЭ. 1974. Вып. 16.

Митрофанов Г. А. Железный век Средней Белоруссии. Минск, 1978.

Молев Е. А. Митридат Евпатор: создание Черноморской державы. Саратов, 1974.

Пачкова С. П. Про культурну належність могильника поблизу с. Долиняни на Північній Буковині//Археологія. 1984. Вып. 47.

Петров В. П. Зарубицкий могильник (по материалам раскопок В. В. Хвойки в 1899 г.)//МИА. 1959. № 70.

Поболь Л. Д. Древности Туровщины. Минск, 1969.

Поболь Л. Д. Археологические памятники Белоруссии: железный век. Минск, 1983.

Смирнов К. Ф. Сарматы и утверждение их политического господства и Скифии. М., 1984.

Смирнова Г. И. Могильник типа Поянентн-Лукашевка у с. Долиняны на Буковине//СА. 1981. № 3.

Спицын А. А. Фалары Южной России//Известия археологической комиссии 1909. Вып. 29.

Сымонович Э. А. Посуда зарубицкого типа из Николаевского могильника на Нижнем Днепре//Вопросы древней и средневековой археологии Восточной Европы. М., 1978.

Сымонович Э. А. Население столицы позднескифского царства. Киев, 1983.

Тревер К. В. Памятники греко-бактрийского искусства. М.-Л., 1940.

Шадуро В. И. Ранний железный век Северной Белоруссии. Минск, 1985.

Широкова Н. С. Древние кельты на рубеже старой и новой эры. Л., 1989.

Щукин М. Б. Третий мир Древней Европы//Знание — сила. 1986. № 4.

Atmgren O. Studien über die nordenropäische Fibelformen. Leipzig, 1923.

Babes M. Germanische latènezeitliche Einwanderungen im Raum östlich der Karpaten//Actes du III-e Congrès International des Sciences Préhistoriques et Protohistoriques. Beograd, 1973.

Bades M. Date arheologice si istoria privind partea de nord-est a Daciei in ultimele secole inaintea erei noastre. SCIV V. 1983. T. 46. № 3.

Becker C. J. Föromersk jernalder i Skandinavien. Uppsala-Land. 1961.

Beltz R. Die Latenefibeln//Zeitschrift für Ethnologie. 1919. Bd. 4. 13.

Cabańska M. Bemerkungen zur Püchov-Kultur in Polen. Forschungsgeschichte m. o. i. 1973. № 26.

Collis J. Defended Sites of the Late La Tène//BAR. Suppl. Ser. 1975. № 2.

Czopek S. Kultura pomorska a kultura zarubiniecka. Z badań nad schyłkową fazą kultury pomorskiej we wschodniej Lubelszczyźnie//Memoires archeologiques. Lublin, 1985.

Dąbrowska T. Kultura zarubiniecka i eżerniachowska//MPZP. 1974. Cz. 5. Z. 4.

Dąbrowska T. Kultura zarubiniecka//PZP. 1981. T. V.

- Dąbrowska T.* Wczesne fazy kultury przeworskiej. Warszawa, 1988.
- Dąbrowska T.* Bemerkungen zur Entstehung der Przeworsk-Kultur//*Præhistorische Zeitschrift*. 1988a. Bd. 63. Hf. 1.
- Dąbrowska T.* Frühe Einflüsse der Przeworsk Kultur auf die Jastorf-Kultur//*Zeitschrift für Archäologie*. 1988b. Bd. 23.
- Dämmer H. W.* Die bemalte Keramik der Heuneburg//*Römisch-Germanischen Forschungen*. 1978. Bd. 37.
- Die Germanen*. Berlin, 1976.
- Die Germanen*. Berlin, 1988.
- Domański G.* Studia z dziejów środkowego Nadodrza w III—I wieku p. n. e. Wrocław etc., 1975.
- Domański G.* Związki środkowego Nadodrza z nadlabbiskim kręgiem kulturowym w okresie lateńskim i wpływów rzymskich//*Przegląd archeologiczny*. 1983. N. 31.
- Ettlinger E.* Die römischen Fibeln in der Schweiz//*Handbuch der Schweiz zur Römer und Merowingerzeit*. 1973.
- Flouest J.-J. Staud J.* Recherches sur des cimeries de La Tène en Champagne (1971—1976)//*Gallia*. 1977. T. 35. Fasc. 1.
- Godłowski K.* Studia nad stosunkami społecznymi w okresie późnolateńskim i rzymskim w dorzeczu Odry i Wisły. Próba interpretacji cmentarzysk. Warszawa—Wrocław, 1960.
- Godłowski K.* Okres lateński w Europie. Kraków, 1977.
- Godłowski K.* Zu Besiedlungsveränderungen in Schlesien und den Nachbarländern während der jüngeren vorrömischen Eisenzeit//*Prace archeologiczne*. 1978. 7—9.
- Grünert H.* Früheste Germanen in süden der DDR//*Ausgrabungen und Funde*. 1958. Bd. 3.
- Hachmann R.* Jastorf-Funde ausserhalb der Jastorf-Kultur//*Die Kunde*. N. F. 1957. Bd. 8.
- Hachmann R.* Ostgermanische Funde der Spätlatènezeit in Mittel- und Westdeutschland//*Archaeologica Geographica*. 1957a. Bd. 6.
- Hachmann R.* Die Chronologie der jüngeren vorrömischen Eisenzeit//*BRGK*. 1961. Bd. 41.
- Hachmann R., Kossack G., Kühn H.* Völker zwischen Germanen und Kellen. Neunünster, 1962.
- Haffner A.* Zur absoluten Chronologie der Mittellatènezeit//*Archäologisches Korrespondenzblatt*. 1977. Jg. 9. Hf. 4.
- Hollstein E.* Mitteleuropäische Eichenchronologie//*Trierer Grabungen und Forschungen*. 1980. Bd. 11.
- Kietlińska A.* Struktura społeczna ludności kultury przeworskiej//*Materiały starożytne*. 1963. T. 9.
- Klein Leo S. G.* Kossina im Abstand von 40 Jahren//*Jahresschrift für Mitteldeutsche Vorgeschichte*. 1974. Bd. 58.
- Klüdt-Jensen O.* Foreign influences in Denmark's Early Iron Age//*Acta Archaeologica*. 1949. T. 20.
- Kokowski A.* Stan i potrzeby badań nad młodszym okresem przedrzymskim i okresem wpływów rzymskich na Lubelszczyźnie//*SPB*. 1986.
- Kostrzewski J.* Die ostgermanische Kultur in der Spätlatènezeit. Leipzig, 1919.
- Krämer W.* Manching II. Zu den Ausgrabungen in den Jahren 1957—1961//*Germania*. 1962. Jg. 40.
- Kubiak S.* Znaleźiska monet rzymskich z Mazowsza i Podlasia. Wrocław etc., 1979.
- Maier F.* Das Kultbäumchen von Manching//*Germania*. 1990. Bd. 68. Hf. 1.
- Megaw J. V. C.* Art of the European Iron Age. Bath, 1970.
- Müller R.* Eine spätlatènezeitliche Siedlung von Klienkayna//*Jahresschrift für Mitteldeutsche Vorgeschichte*. 1983. Jg. 66.
- Okulicz J.* Pradzieje ziem pruskich od późnego paleolitu do VII w. n. e. Wrocław etc., 1973.
- Peschel K.* Frühe Waffengraben im Gebiet der südlichen Elbgermanen//

Symposium Ausklang der Latene-Zivilization und Anfänge der germanischen Besiedlung im mittleren Donauegebiet. Bratislava, 1977.

Peschel K. Anfänge germanischer Besiedlung im Mittelgebirgsraum. Sueben—Hermunduren—Markomanen. Berlin, 1978.

Pieta K. Stand und Notwendigkeiten der Erforschung der Púcov-Kultur//SPB. 1986.

Schindler R. Die spätlätene Burgen von Landscheid, Wiersbach und Ehrang//Trierer Zeitschrift. 1969. Bd. 32.

Schlette F. Frühe Folker in Mitteleuropa. Archäologische Kulturen und ethnische Gemeinschaften des 1. Jahrtausend V. u. Z.//Frühe Völker in Mitteleuropa. Berlin, 1988.

Schulz W. Der Wanderung der Kimbern zum Gebiete der Boier//Germania. 1929. Bd. 13.

Ses. W. F. Die Grab- und Importkeramik von Manching//Die Ausgrabungen in Manching. 1978. Bd. 8.

Shchukin M. B. Rome and the Barbarians in Central and Eastern Europe in 1st century B. C. — 1st century A. D. BAR. Internat. Ser. 1989. N. 542.

Tackenberg K. Eine Fibel südrussischer Form mit Mittellateneschema von der Elbmündung//Die Kunde. 1963. Bd. 14.

Todorovič J. Skordisci: istorija i kultura//Monumenta Archaeologica. 1974. T. 2.

Todorovic J. Kimbri u zemlji Skordisca//Zbornik radova Narodnog Muzeja. 1974a. T. VII.

Venclova N. Otázky etnické příslušnosti podmokelske a kobylské skupiny//Archeologické rozhledy. 1973. T. 25.

Voigt Th. Zwei Formengruppen spätlätenezeitlicher Gürtel//Jahresbuch des Mitteldeutschen Vorgeschichte. 1971. Bd. 55.

Vries J. Kimbren und Teutonen (Ein Kapitel aus den Beziehungen zwischen Kelten und Germanen)//Erbe der Vergangenheit. Festgabe für Karl Helm zum 80. Geburtstag. Tübingen, 1951.

Waldhauser J. Beitrag zum Studium der keltischen Siedlungen, Oppida und Gräberfelder in Böhmen//Les mouvements celtiques du V-er au I-er s. av. n. e. Paris, 1979.

Werner J. Die Nauheimer Fibel//Jahrbuch des Römisch-Germanischen Zentralmuseum Mainz. 1955. Jg. 2.

Wolągiewicz R. Der östliche Ausdehnungsbereich der Jastorf—Kultur und sein siedlungsgeschichtliches Verhältnisse zur Pommerischen Gesichtsurnenkultur und der jüngeren vorrömischen Unterweichselgruppe//Zeitschrift für Archäologie. 1968. Bd. 2.

Wolągiewicz R. Kultura pomorska a kultura oksywska//Problemy kultury pomorskiej. Koszalin, 1979.

Wolągiewicz R. Kultura jastorfska na Pomorze Zachodnim//PZP. 1981.

Woźniak Z. Osadnictwo celtyckie w Polsce. Wrocław etc., 1970.

Woźniak Z. Wschodnie pogranicze kultury latenskiej. Wrocław etc., 1974.

И. А. Бажан, О. А. Гей

К ВОПРОСУ О ДАТИРОВКЕ «ПРИКАМСКИХ» АЖУРНЫХ ШЛЕМОВ

Вопрос абсолютной датировки прикамских древностей в настоящее время стоит довольно остро. После работ А. К. Амброза, занимавшегося периодизацией и хронологией этих древностей, в литературе возникла довольно оживленная дискуссия вокруг аб-